

NOTAT

Til: Styret
Fra: Rektor
Om: Årsregnskapet 2009

Tilråding:

Styret vedtar det fremlagte årsregnskapet som viser et årsresultat på 0,8 mill kr, en virksomhetskapital på 151 mill kr og en avsetning for forpliktelser innenfor bevilgningen på kr 412,9 mill kr som NTNUs årsregnskap for 2009.

Styret ønsker å se nærmere på hva konsekvensene av årsoppgjøret betyr for institusjonens kostnadsbudsjett for 2010, og vil om nødvendig gjennomføre en revisjon av budsjettene i marsmøtet.

Årsregnskapet 2009

Det vises til vedlagte årsregnskap for 2009, bestående av resultat- og balanseoppstilling, noter, kontantstrømanalyse og styrets kommentarer. Årsregnskapet for NTNU skal gi et riktig økonomisk uttrykk for driften i 2009 og status per 31.12.2009.

Sammendrag

Av årsregnskapet fremgår det at NTNU har bygget ned avsetninger i 2009 med 11 mill kr. Herunder ligger en nedbygging av avsetningene knyttet til Forskningsrådet med nærmere 18 mill kr. Årsregnskapet 2009 viser at NTNU innenfor bevilgningsøkonomien har et aktivitetsnivå omtrent tilsvarende bevilgningsnivået fra KD i 2009.

NTNU har et forbruk som er 153 mill kr mindre enn opprinnelig planlagt i NTNU sitt interne budsjett knyttet til den bevilgningsfinansierte virksomheten i 2009.

Veksten innenfor bidrags- og oppdragsfinansiert aktivitet, inkludert NFR, på 4,4 % fra 2008 til 2009. Dette tilsvarer pris- og lønnsveksten i 2009, og innebærer dermed ingen realøkning sett i forhold til 2008.

Resultatregnskapet

Resultatregnskapet viser et samlet overskudd på nærmere 1 mill kr som skriver seg fra overskudd fra oppdragsvirksomheten.

Samlet omsetning utgjør 4 634 mill kr når vi holder effekten av avskrivningene utenfor. Bevilgningen fra departementet har økt med 11 % (332 mill kr) sett i forhold til 2008.

Økningen skyldes:

- Tildelingsbrevet 2009: Lønns- og prisvekst (129,5 mill kr), tilbakeføring av basisbevilgningen (52 mill kr), økt studiepoengproduksjon (12,8 mill kr), øremerkede midler (ca 40 mill kr) til flere stipendiatstillinger og universitetsklinikken.
- Regjeringens tiltakspakke: Midler til rehabilitering av kjemiblokk 4 og kjemihallen (ESFRI), I forståelse med KD er 43,9 mill. av tiltakspakken på 120 mill kr ikke inntektsført i 2009.
- Revidert nasjonalbudsjett: Styrket basisfinansiering og 300 nye studieplasser (ca 20 mill kr)

Lønnskostnadene ved NTNU økte med 10,9 % (282 mill kr) fra 2008 til 2009. Fra 2007 til 2008 var økningen på 8,5 %. Lønnsoppgjøret og lønnsglidning i 2009 kan forklare om lag 5 % av de økte kostnadene, mens omlag 6 % skyldes økning i antall tilsatte (i hovedsak rekrutteringsstillinger, men også forsknings- og undervisningstillinger samt saksbehandlere, ingeniør- og utredningsstillinger har økt).

Andre driftskostnader øker med ca 8 % (102 mill kr) fra 2008 til 2009. Økningen skyldes i stor grad økt aktivitet i 2009. Spesielt har økningen knyttet til mindre utstyrsanskaffelser vært stor; i hovedsak teknisk-vitenskapelig utstyr. Konsulenttjenester ligger på samme kostnadsnivå som de senere år der 2008 var noe lavere enn de andre årene.

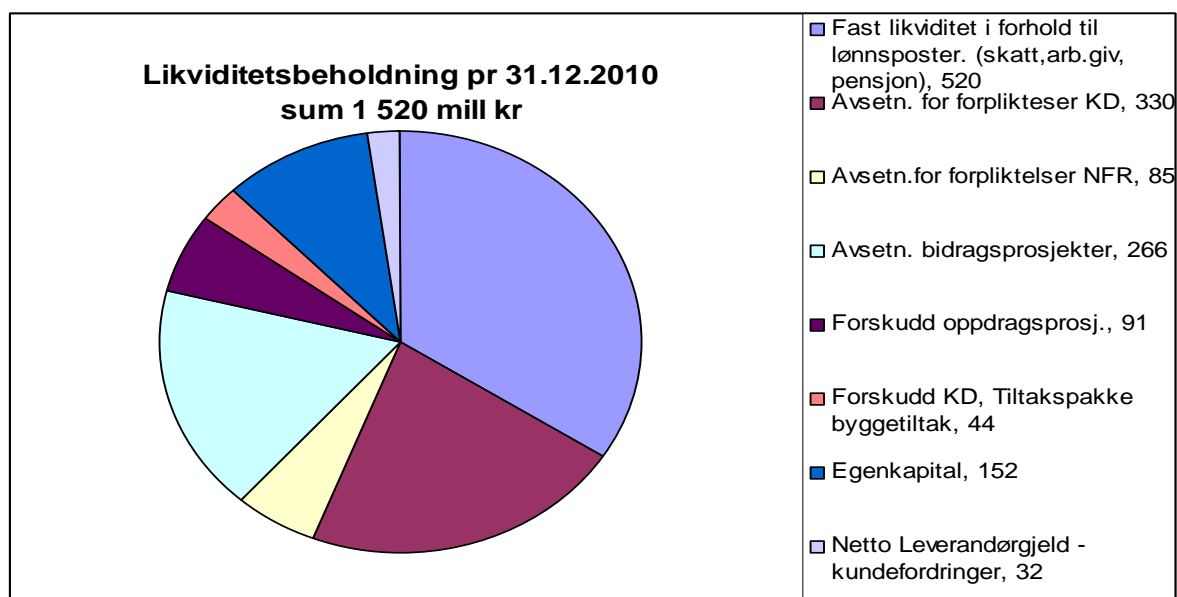
Årsregnskapet 2009 viser totale avskrivninger på 559 mill kr, hvorav 379 mill kr knyttes til bygninger. Det er bokført reinvestering på 420 mill kr, hvorav 186,5 mill kr er reinvesteringer for bygg og 233,5 mill kr i annet inventar, utstyr og maskiner. Totalt er det bokført en verdinedgang på 139 mill kr for varige driftsmidler. (Balansført verdi av varige driftsmidler er 9 198 mill kr ved utgangen av 2009, og driftsbygninger utgjør 7 218 mill kr av dette). Avskrivninger i snitt over flere år gir et bilde på behovet for reinvesteringer.

Balansen

Opptjent egenkapital fra oppdragsvirksomheten utgjør ved årets utgang 151,1 mill kr, hvorav 64,8 mill kr er investert i aksjer og selskapsandeler. NTNU har i 2009 foretatt ytterligere investeringer i Aqua Culture Engineering AS (S-sak 81/08) og i HUNT BioSciences AS (S-sak 60/09).

For å sikre at nivået på egenkapitalen opprettholdes, er det også i 2009 foretatt en ompostering av enhetenes bruk av egenkapital. Bruken gjelder i hovedsak ordinære driftskostnader, som man har valgt å dekke av sentrale midler.

NTNU har en likviditetsbeholdning ved utgangen av 2009 på 1 520 mill kr som fordeler seg som vist i figur 1 nedenfor.



Figur 1

Likviditetsbeholdningen har økt med 199 mill kr fra 2008. Likviditetsøkningen er i hovedsak knyttet til

- normal drift; det vil si en naturlig økning knyttet til lønnsrelaterte avsetninger og til økt netto leverandørgjeld som følge av økt aktivitet
- forskuddsutbetaling fra KD knyttet til tiltakspakken.

Likviditetsgraden sier noe hvor stor betalingsevne en virksomhet har (omløpsmidler) sett i forhold til den kortsiktige gjelden (leverandørgjeld, skattetrekk, feriepenger o.l.). Likviditetsgraden har gått noe ned siden 2008, men er fremdeles på et høyt nivå. Så selv om likvide midler altså har økt, har forpliktelsene knyttet til driften økt mer. NTNU har en likviditetsgrad på 1,76, noe som er godt over det anbefalte nivået på minst 1,4.

I henhold til retningslinjene, og i samsvar med tidligere års praksis, skal ikke ubrukte midler knyttet til bevilgningen og NFR-aktiviteter inntektsføres, men avsettes i regnskapet som en forpliktelse. Ved utgangen av 2009 utgjør denne avsetningen 413 mill kr, noe som representerer en nedgang fra foregående år på 11 mill kr. Innenfor bevilgningsøkonomien har NTNU en økning på 7 mill kr, mens vi har en nedgang knyttet til NFR med 18 mill kr.

Fra 2009 inntektsføres bidragsinntekter i takt med kostnaden. Ved utgangen av 2009 utgjør ikke inntektsførte bidrag 257 mill kr, noe som representerer en oppbygging i avsetning på 29 mill kr i forhold til sammenlignbare tall for 2008.

Av årsregnskapet ser vi at NTNU har bygget ned de totale avsetninger i 2009 med 11 mill kr, inkl bevilgninger fra Forskningsrådet. Innenfor den bevilgningsfinansierte virksomheten har NTNU gjennomført et aktivitetsnivå i tråd med bevilgningen fra departementet. Avsetningene for denne delen av virksomheten ligger da i realiteten på samme nivå som ved inngangen til 2009.

Bidrags- og oppdragsfinansiert aktivitet (BOA) 2009

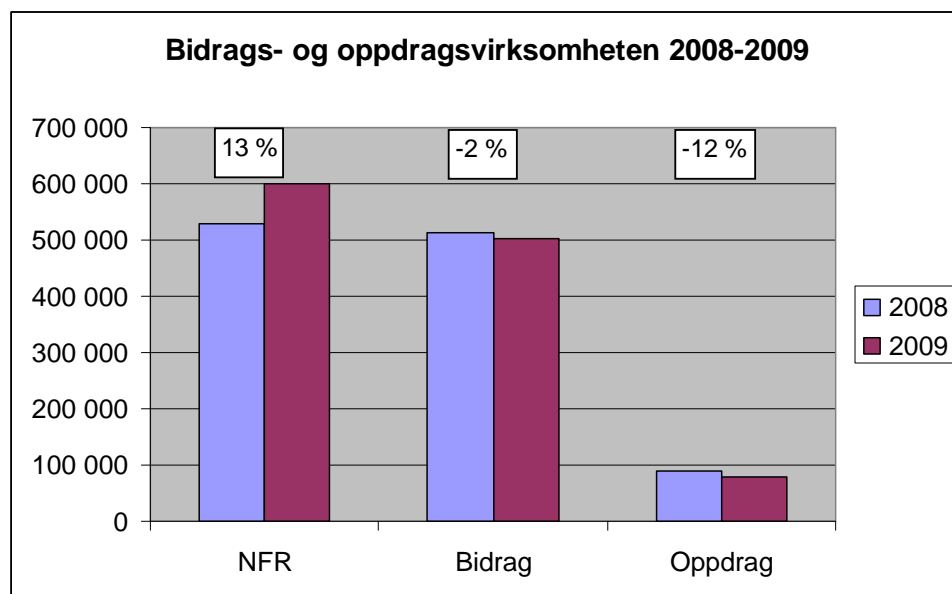
Prosjekter eller aktiviteter som ikke er fullfinansiert over NTNUs grunnbevilgning fra KD vil defineres som enten bidrags- eller oppdragsfinansiert aktivitet. Med bidragsfinansiert aktivitet menes prosjekter hvor NTNU henter støtte fra nasjonale og internasjonale finansieringskilder, uten krav til leveranser (uten motytelse) ved avtale/kontraktsinngåelse. (NFR prosjekter kommer inn under kategorien bidragsfinansiert aktivitet, og skilles ut særskilt ved NTNU). Med oppdragsfinansiert aktivitet menes prosjekter NTNU utfører mot vederlag (betaling) fra ekstern(e) oppdragsgiver(e), og med krav til leveranser ved avtale/kontraktsinngåelse.

NTNU har hatt en nominell vekst innenfor bidrags- og oppdragsfinansiert aktivitet fra 2008 til 2009 på 4,4 %. Justert for pris- og lønnsvekst for 2009, innebærer dette ingen realøkning sett i forhold til 2008. Aktivitetsnivået fordeler seg på enhetene som vist i tabell 1.

Tabell 1. Total aktivitet BOA 2008-2009

	Total aktivitet BOA 2008	Total aktivitet BOA 2009	Utvikling 2008-2009	Utvikling i %
VM	28 814	28 940	126	0,4 %
AB	5 477	11 549	6 072	52,6 %
HF	38 204	36 185	-2 019	-5,6 %
IME	121 916	139 619	17 703	12,7 %
IVT	297 196	297 747	551	0,2 %
DMF	250 069	241 198	-8 871	-3,7 %
NT	227 267	266 304	39 037	14,7 %
SVT	37 935	30 892	-7 043	-22,8 %
Sentraladm	80 671	86 873	6 202	7,1 %
BIBSYS	44 832	42 516	-2 316	-5,2 %
Totalt	1 132 381	1 181 823	49 442	4,4 %

Vedlegg 1 viser utvikling i aktivitet per fakultet innenfor de ulike prosjektkategoriene (NFR, Bidrag og Oppdrag). Figur 2 under viser utvikling i aktivitet for de tre kategoriene samlet sett for NTNU.



Figur 2.

Prosjekter finansiert av NFR utgjør 599 mill kr av den totale aktiviteten innenfor BOA i 2009. Aktiviteten har økt med 13 % (67,5 mill kr) fra 2008 til 2009. Av fakultetene har AB den største prosentvise veksten innenfor NFR-prosjekter, mens VM er en god nummer to. Også IVT, IME og NT har en vekst her, mens HF og SVT har en nedgang. DMF er omtrent på samme nivå som i 2008.

Andre bidragsfinansierte prosjekter utgjør 504 mill kr av den totale aktiviteten innenfor BOA, og har en nedgang i aktivitet på 2 % fra 2008 til 2009. AB har den største prosentvise økningen innenfor denne kategorien prosjekter. NT og HF har også en økning fra 2008, mens resten av fakultetene har en nedgang.

Oppdragsprosjekter utgjør 79 mill kr av den totale aktiviteten innenfor BOA i 2009, og har en nedgang i aktivitet på 12 % fra 2008 til 2009. Innenfor oppdragsprosjekter har AB, HF, IME og NT økt aktivitetsnivået fra 2008 til 2009, mens de andre fakultetene har en nedgang.

For både andre bidragsfinansierte prosjekter og oppdragsfinansierte prosjekter har vi en nedgang i aktiviteten i 2009. Vi ser imidlertid at innbetalingene fra kundene i 2009 har økt mer enn nedgangen i aktiviteten. Dette gir en indikasjon på at tilfanget av nye prosjekter ikke har gått ned, men at det ikke har vært gjennomført aktivitet i tråd med innbetalingene. Samtidig ser vi en vridning i aktiviteten fra andre bidrag/oppdrag og over på NFR-prosjekter, noe som kan tyde på at det har vært et større fokus på gjennomføring av disse prosjektene i organisasjonen.

Finansieringskilder knyttet til vår bidrags- og oppdragsfinansierte aktivitet kan splittes mellom privat næringsliv og det offentlige. 55 % av oppdragsfinansiert aktivitet i 2009 er fra det private næringsliv, og isolert har aktiviteten knyttet til oppdragsprosjekter finansiert av privat næringsliv blitt redusert med 13 mill kr (23 %) fra 2008 til 2009. 33 % av bidragsfinansiert aktivitet i 2009 er fra det private næringsliv, og isolert har aktiviteten knyttet til bidragsprosjekter finansiert av privat næringsliv økt med 3 mill kr (2 %) fra 2008 til 2009. Samlet sett har utbetalingene fra privat næringsliv til bidrags- og oppdragsprosjekter blitt redusert med vel 12 mill kr fra 2008 til 2009. Vi kan ikke utelukke at dette er en effekt av nedgangskonjunktoren i 2009.

Bidrags- og oppdragsaktiviteten 2010-2013 ("ordrerreserven")

Når det gjelder bidrags- og oppdragsvirksomheten, inkl Forskningsrådet, har NTNU hatt en jevn vekst de siste årene. Tabell 2 viser en samlet oversikt over kontraktsfestede prosjekter for perioden 2010-2013. Dette er prosjekter hvor vi har avtaler med eksterne parter om aktivitet som skal gjennomføres med tilhørende inntekt. Vi ser at "ordrerreserven" minker fremover i tid. Dette er naturlig for denne delen av virksomheten vår, og henger sammen med livsløpet til de prosjektene. For 2010 har vi i dag et planlagt nivå for aktiviteten som er 6 % høyere enn 2009-nivået for de kontraktsfestede prosjektene.

Tabell 2. Kontraktsfestede prosjekter 2010-2013

	2009	2010	2011	2012	2013
Kontraktsfestede prosjekter	1 181 823	1 250 470	670 367	331 283	99 913

Budsjett 2009 – mål og resultat

I hovedtrekk har NTNU ingen reell endring av avsetningene i 2009 knyttet til den bevilgningsfinansierte aktiviteten. NTNU har således gjennomført aktivitet på nivå med bevilgningen for 2009.

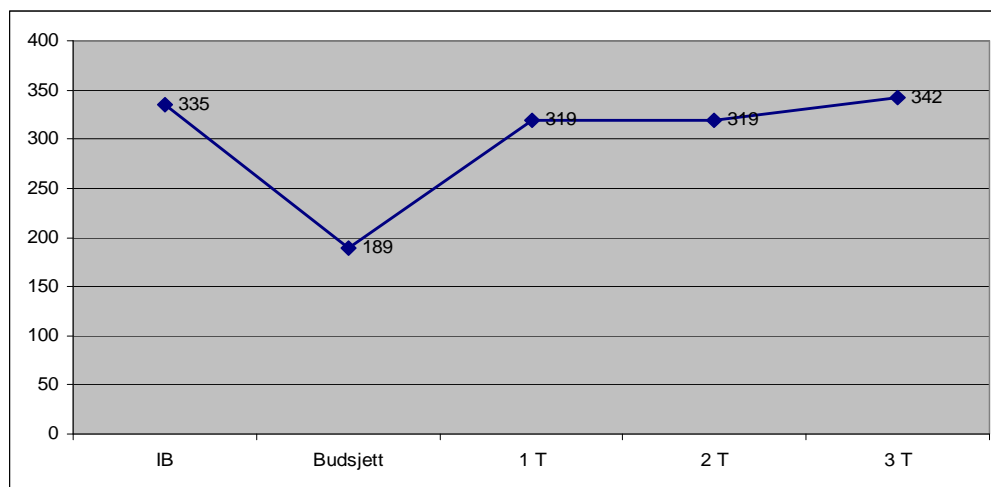
NTNUs interne budsjett

NTNU har for 2009 et budsjett for den bevilgningsfinansierte virksomheten som viser en planlagt nedbygging av avsetninger på totalt 146 mill kr. Resultatet for 2009 viser en marginal oppbygging på 6,6 mill kr. Budsjettavviket for 2009 er altså 153 mill kr. NTNU har med andre ord planlagt en aktivitet som 153 mill høyere enn det som ble gjennomført i 2009. Budsjettavvikene fordeler seg slik:

Fakultetene/VM	98 mill kr
Øremerkede satsinger	57 mill kr (nasjonale satsinger, rekrutteringsstillinger, vit. utstyr, ESFRI).
Sentraladministrasjonen	- 2 mill kr

Styret ved NTNU har fått forelagt prognoser for avsetningsnivået ved rapportering for 1. og 2. tertial. Prognosene har vært gitt i et intervall for å synliggjøre usikkerheten knyttet til gjennomføring av budsjettene. Deler av prognosen har støttet seg på fremskriving av historiske tall sett i forhold til en forventet vekst i aktivitetsnivået. I tillegg ligger en vurdering av enhetenes tilbakemeldinger etter tertialene. Prognosen for nedbygging ved 2. tertial viste ett intervall mellom 16 mill og 101 mill i nedbygging.

Figur 3 viser hvordan prognosen har endret seg gjennom året (laveste nivå for nedbygging).



Figur 3

Figuren viser at det gjennom året har vært utarbeidet prognoser for den økonomiske utviklingen som er tilnærmet i samsvar med sluttresultatet for 2009. Sammenlignet med tidligere års prognoser, er det en klar positiv utvikling av prognosearbeidet. Dette har gitt et bedre grunnlag for å gjennomføre tiltak med hensyn på å nå budsjettene i løpet av året, og har dannet utgangspunkt for styrets beslutninger vedrørende styring av avsetningene for 2009.

Nærmere om budsjettavvikene

Fakultetene/VM

Budsjettavvikene for fakultetene/VM i 2009 for NTNU består av følgende tre hovedkomponenter:

- Forsinket aktivitet. Analyser viser at omlag en tredjedel av fakultetenes budsjettavvik kan forklares ut ifra dette.
- Merinntekter fra departementet. Merinntektene knyttet til bevilgningen til fakultetene/VM ligger på 13 mill kr (revidert nasjonalbudsjett), og store deler ble forutsatt benyttet i 2009.
- En komponent som ikke kan tilskrives en bestemt årsak, dette utgjør omlag halvparten av budsjettavvikene. Dette kan skyldes en for optimistisk budsjettering sett i forhold til realistiske planer for gjennomføring.

Det ser med andre ord ut til at utfordringene fortsatt er knyttet til planlegging og gjennomføring av nedbygging av tidligere års opparbeidede avsetninger. Bildet over fakultetene/VM er imidlertid ikke ensartet, og vi ser at flere av fakultetene/VM nå arbeider godt for å gjennomføre og nå målene i budsjettet, jmf tabell 3 som viser tall for 2009.

Tabell 3. Nedbygging av avsetninger 2009 per fakultet/VM, avvik i mill kr og prosent

	Mål nedbygging	Resultat nedbygging	Avvik mellom mål og resultat	Avvik mellom mål og resultat i fht budsjett inntekt	Prognose 2. tertial	Avvik mellom prognose og resultat i fht budsjett inntekt
AB	0	2	-3	-3 %	-4	7 %
HF	-25	-7	-18	-7 %	-16	3 %
IME	-23	-12	-12	-3 %	-18	2 %
IVT	-14	-13	-1	0 %	-14	0 %
DMF	-14	0	-14	-3 %	1	0 %
NT	-22	-1	-21	-6 %	-3	1 %
SVT	-12	13	-25	-6 %	-6	5 %
VM	-16	-10	-6	-8 %	-11	2 %
SUM	-126	-28	-98	-4 %	-71	2 %

Av tabellen ser vi spesielt at IVT nå arbeider godt med den overordnede økonomistyringen ved fakultetet, og har nådd målene satt i budsjettet samt fremarbeidet prognoser underveis i året som ble i overenstemmelse med årets resultat. Flere fakulteter, som DMF, NT, IME og VM har utarbeidet prognoser i forbindelse med 2. tertial som ble nært sluttresultatet. Prognoser representerer imidlertid ingen budsjettrevisjon, men bør representere informasjon til enhetene om å endre prioriteringene i budsjettet for å nå de økonomiske mål som et budsjett representerer.

Øremerkede satsinger og årets budsjettavvik

- Tiltakspakken – ESFRI
I forbindelse med regjeringens tiltakspakke i februar 2009, mottok NTNU 120 mill kr til rehabilitering av Kjemiblokk 4 og Kjemihallen (ESFRI). NTNU er i rute med prosjektet både fremdriftsmessig og kostnadmessig. De budsjettavvik vi ser (15 mill kr), er knyttet til forholdsvis små endringer i tidspunkt for leveranser, noe som kan oppstå i et prosjekt av denne størrelse. Prosjektet ventes ferdigstilt innen utgangen av mai 2010.

- Vitenskapelig utstyr og rekrutteringsstillinger
Budsjettavviket knyttet til større satsinger som vitenskapelig utstyr og rekrutteringsstillinger skyldes i forsinkelser i anskaffelser og i tilsetninger (18 mill kr).
- Nasjonale satsinger (Artsdatabanken, Renate, Matematikksenteret)
De større, nasjonale sentra lokalisert ved NTNU er enheter som har en stor grad av prosjektfinansiering fra flere departementer, hvor både finansiering og aktivitet kan variere mellom de ulike årene. Totalt budsjettavvik på 24 mill kr.

Oppfølging av vedtak i 2009

I styresak om årsregnskap for NTNU 2008 uttrykte styret bekymring over utviklingen i ubrukte bevilgninger. Prinsipper og tiltak med hensyn på dette ble drøftet i egen styresak i mars 2009 (S-sak 15/09). I saken ble det fremmet prinsipper for

1. langsiktig styring av avsetningene ved NTNU
2. tiltak for å styre avsetningene på kort sikt.

1. Langsiktig styring av avsetningene ved NTNU

For å skape forutsigbarhet i økonomistyringen på alle nivå, ble det vedtatt at fakultetene/VM kan ha avsetninger som utgjør maksimalt 12 % av sin ordinære driftsbevilgning. Dette er et mål som skal nås innen utgangen av langtidsbudsjettperioden i 2013 gjennom en gradvis nedbygging i perioden. I sin utarbeidelse av langtidsbudsjett for perioden 2010-2013, har fakultetene/VM i utgangspunktet lagt en realistisk plan for nedbygging av avsetninger i perioden. Dette ligger til grunn for det vedtatte kostnadsnivå for NTNU for 2010 (S-sak 79/09). I den grad vi nå ser at fakultetene legger til grunn en uforholdsmessig stor økning i aktivitetsnivået utover langtidsbudsjettet på grunn av budsjettavviket i 2009, vil Rektor komme tilbake til Styret i mars med en vurdering av 2010-budsjettet og en eventuell budsjettrevisjon.

2. Tiltak for å styre avsetningene på kort sikt

På bakgrunn av årsregnskapet 2008, ble risikoen for en videre oppbygging av avsetningene i 2009 vurdert som høy. Denne risikoen ble fremdeles vurdert som høy etter 1. tertial, og styret besluttet å forskuttere aktivitet utover det vedtatte budsjett med 53 mill kr. Dette var aktivitet knyttet til vedlikehold og rehabilitering av bygg (20 mill kr), avansert vitenskapelig utstyr og undervisningsutstyr (30 mill kr) samt Jubileet 2010 (3 mill kr). Alle tiltakene er gjennomført for 2009, og er et vellykket bidrag til å holde avsetningene ved NTNU nede.

Hundreårsjubileet 2010

Det vises til styresak vedr strategi og bevilgning 2010 (S-sak 79/09). Her omtales blant annet jubileet i 2010, og behov for ytterligere tilførsel av midler i 2010 for å gjennomføre de planer som er fremlagt for styret. Behovet er 5 mill kr i 2010, og finansiering av dette var uklart i starten av desember. Gjennom arbeidet med årsavslutningen, er forholdene lagt til rette for å håndtere den nødvendige finansieringen av jubileet.

Vedlegg 1: Utvikling BOA 2009 per fakultet, per prosjektkategori

Vedlegg 2: Fakultetenes ubrukte bevilgninger og budsjettavvik 2009

Vedlegg 3: Årsregnskap 2009 med Styrets kommentarer

Vedlegg 1: Utvikling BOA 2009 per fakultet, per prosjektkategori

NFR aktivitet 2008-2009

	NFR Kostnader 2008	NFR Kostnader 2009	Utvikling 2008- 2009	Utvikling i %
VM	2 325	5 674	3 349	59,0 %
AB	1 548	5 261	3 713	70,6 %
HF	32 738	29 940	-2 798	-9,3 %
IME	103 394	121 309	17 915	14,8 %
IVT	99 302	121 075	21 773	18,0 %
DMF	88 634	90 956	2 322	2,6 %
NT	175 322	193 168	17 846	9,2 %
SVT	21 106	18 413	-2 693	-14,6 %
Sentraladm	5 631	13 161	7 530	57,2 %
BIBSYS	0	0	0	
Totalt	530 000	598 957	68 957	13,0 %

Bidrag aktivitet 2008-2009

	Kostnader bidrag 2008	Kostnader bidrag 2009	Utvikling 2008- 2009	Utvikling i %
VM	7 120	5 297	-1 823	-25,6 %
AB	3 251	4 963	1 712	52,7 %
HF	5 279	5 755	476	9,0 %
IME	15 405	13 381	-2 024	-13,1 %
IVT	152 249	146 353	-5 896	-3,9 %
DMF	158 507	147 395	-11 112	-7,0 %
NT	35 980	53 207	17 227	47,9 %
SVT	15 348	11 504	-3 844	-25,0 %
Sentraladm	74 427	73 241	-1 186	-1,6 %
BIBSYS	44 832	42 516	-2 316	-5,2 %
Totalt	512 398	503 612	-8 786	-1,7 %

Oppdrag aktivitet 2008-2009

	Kostnader oppdrag 2008	Kostnader oppdrag 2009	Utvikling 2008- 2009	Utvikling i %
VM	19 369	17 969	-1 400	-7,2 %
AB	678	1 325	647	95,4 %
HF	187	490	303	162,0 %
IME	3 117	4 929	1 812	58,1 %
IVT	45 645	30 319	-15 326	-33,6 %
DMF	2 928	2 847	-81	-2,8 %
NT	15 965	19 929	3 964	24,8 %
SVT	1 481	975	-506	-34,2 %
Sentraladm	613	471	-142	-23,2 %
BIBSYS	0	0	0	
Totalt	89 983	79 254	-10 729	-11,9 %

Vedlegg 2: Fakultetenes ubrukte bevilgninger og budsjettavvik 2009

Sum bevilgningsøkonomi (Ramme total)

Fakultet	Ubrukt bev. 1/1	Planlagt nedbygging	Endelig nedbygging	Ubrukt bev. 31/12	Budsjettavvik
AB	-2 587	348	-2 472	-5 059	2 820
HF	-27 478	24 881	7 131	-20 347	17 750
IME	-85 115	23 378	11 508	-73 607	11 870
IVT	-94 351	13 963	13 415	-80 936	548
DMF	-132 689	13 773	223	-132 466	13 550
NT	-62 379	22 324	1 428	-60 951	20 896
SVT	-36 316	11 550	-13 212	-49 528	24 762
VM	-26 402	15 908	9 707	-16 695	6 201
Sum fakultet	-467 317	126 125	27 728	-439 589	98 397

Tabellen over viser at fakultetene ved inngangen til 2009 hadde ubrukte bevilgninger på til sammen 467 mill kr. Planlagt nedbygging i 2009 var på 126 mill kr, i henhold til fakultetenes budsjetter for 2009. Resultatet for 2009 endte med en nedbygging på 28 mill kr, som medfører et nytt nivå på ubrukte bevilgninger per utgangen av 2009 på 440 mill kr. Budsjettavviket på fakultetene var dermed 98 mill kr i 2009.

Nedenfor følger tabeller som viser samme oppstilling som ovenfor, men nå fordelt på de ulike rammene som benyttes ved NTNU. (Summen av de fire tabellene nedenfor vises i tabellen overfor.)

Fakultetenes ordinære driftsramme

Fakultet	Ubrukt bev. 1/1	Planlagt nedbygging	Endelig nedbygging	Ubrukt bev. 31/12	Budsjettavvik
AB	1 608	0	408	2 016	-408
HF	-9 749	10 361	2 540	-7 209	7 821
IME	-18 041	14 174	9 593	-8 448	4 581
IVT	-5 282	4 030	6 865	1 583	-2 835
DMF	-5 778	7 355	-16 053	-21 831	23 408
NT	-30 616	10 114	-5 682	-36 298	15 796
SVT	1 079	-264	-20 100	-19 021	19 836
VM	-2 635	4 572	782	-1 853	3 790
Sum fakultet	-69 414	50 342	-21 647	-91 061	71 989

Rammen som håndterer sammenhengen mellom bevilgningsøkonomien og BOA, hovedsakelig overhead/indirekte kostnader.

Fakultet	Ubrukt bev. 1/1	Planlagt nedbygging	Endelig nedbygging	Ubrukt bev. 31/12	Budsjettavvik
AB	-3 885	0	-1 857	-5 742	1 857
HF	-9 307	1 738	296	-9 011	1 442
IME	-58 346	8 849	921	-57 425	7 928
IVT	-71 299	7 828	6 979	-64 320	849
DMF	-43 381	6 774	12 460	-30 921	-5 686
NT	-6 983	2 588	844	-6 139	1 744
SVT	-20 229	2 918	-1 712	-21 941	4 630
VM	-20 324	8 912	5 596	-14 728	3 316
Sum fakultet	-233 754	39 607	23 527	-210 227	16 080

Ramme for strategiske satsninger og omstilling

Fakultet	Ubrukt bev. 1/1	Planlagt nedbygging	Endelig nedbygging	Ubrukt bev. 31/12	Budsjettavvik
AB	-310	348	-1 023	-1 333	1 371
HF	-8 159	12 614	4 084	-4 075	8 530
IME	-9 074	355	994	-8 080	-639
IVT	-17 770	2 105	-431	-18 201	2 536
DMF	-22 320	7 795	3 525	-18 795	4 270
NT	-23 204	9 830	7 343	-15 861	2 487
SVT	-17 178	8 896	8 562	-8 616	334
VM	-3 440	2 426	3 341	-99	-915
Sum fakultet	-101 455	44 369	26 395	-75 060	17 974

Ramme for fellesaktiviteter (i all hovedsak universitetsklinikken ved DMF)

Fakultet	Ubrukt bev. 1/1	Planlagt nedbygging	Endelig nedbygging	Ubrukt bev. 31/12	Budsjettavvik
AB	0	0	0	0	0
HF	-263	168	211	-52	-43
IME	346	0	0	346	0
IVT	0	0	2	2	-2
DMF	-61 210	-8 151	291	-60 919	-8 442
NT	-1 576	-208	-1 077	-2 653	869
SVT	12	0	38	50	-38
VM	-3	-2	-12	-15	10
Sum fakultet	-62 694	-8 193	-547	-63 241	-7 646

[\(Vedlegg 1 versjon første utsending\)](#) [\(17.02.2010: Oppdatert versjon av vedlegg 1 utsendt Styret\)](#)

[\(Vedlegg 2\)](#)