

20.11.14

Saksansvarlig: Berit J. Kjeldstad

Saksbehandler: Ken Stebergløkken

Arkiv: 2014/17380

## NOTAT

Til: Styret

Fra: Rektor

**Om: Opptaksrammer for studieåret 2015/16**

---

### Tilråding:

1. NTNU har i studieåret 2015/16 en samlet minimum opptaksramme på **7403** studenter. Alle studieprogrammene ved NTNU er adgangsbegrenset i studieåret 2015/16.
  2. Opptaksrammen for de enkelte studieprogrammene og de ufordelte studieplassene er i studieåret 2015/16 satt til:  
<vedlagt tabell>
  3. Den totale opptaksrammen til de trinndelte norskkursene er i 2015/16 på 1290 plasser, og er uavhengig av rammene til de øvrige opptakene ved NTNU. Disse fordeles på 640 høst og 650 vår.
  4. Rektor får følgende fullmakter for opptaket i 2015/16:
    - Fordele ufordelte rammer for henholdsvis sivilingeniørstudiene og de enkelte fakultet i samråd med Forvaltningsutvalget for sivilingeniørutdanningen og de aktuelle fakultetene.
    - Justere de endelige opptaksrammene mellom studieretningene til 3-årig yrkesfaglærerutdanning, som er en fellesgrad med Høgskolen i Sør Trøndelag (HiST). Det gjøres når søkergrunnlaget er kjent, og skal skje ved samråd mellom SVT og HiST.
    - Til å tildele nye studieplasser til grupper av studieprogram eller som en generell utvidelse av opptaksrammen gitt at NTNU får dette.
    - Sette opptaksrammer for trinndelte norskkurs 2015/16, og til å overføre eventuelle ledige plasser mellom kvotene og kategoriene i samråd med Det humanistiske fakultet.
    - Fastsette hvilke emner som skal adgangsbegrenses i studieåret 2015/16, med tilhørende opptaksramme. De skal fastsettes innen utgangen av februar 2015.
  5. Styret støtter Rektor i det videre arbeidet med å forenkle og konsentrere studieporteføljen.
-

## Bakgrunn

I styresak 24/14 vedtok NTNUs styre studieprogramporteføljen for neste studieår. Det ble her lagt som en forutsetning at det ikke gis ekstra basisbevilgninger eller ekstra strategi- og omstillingsbevilgninger ved opprettelser av studieprogram og studieretninger. Det forutsettes dermed at studieplasser på nye studieprogram tas av fakultetets totale ramme. Gjennom å sette opptaksrammer for hvert enkelt studieprogram konkretiserer styret NTNUs utdanningsprofil for kommende studieår i volum. Fakultetene ble bedt om å planlegge sine forlag ut fra forventet budsjettamme og de undervisningsressursene for øvrig som er tilgjengelig i neste studieår. Forslaget som blir lagt fram for styret er basert på en helhetlig vurdering. Det ble vedtatt relativt få konkrete endringer for kommende studieår, men flere fakultet gir tilbakemelding om at de jobber videre med å utvikle kvaliteten og mot å få en mer robust profil på sine samlede studietilbud. Dette arbeidet er en del av virksomhetsmålene for 2015. Alle studieprogram ved NTNU er adgangsbegrenset (S-sak 48/06). Når en institusjon vedtar adgangsbegrensning for å begrense opptaket pålegges det i Universitets- og høyskolelovens § 3-7, punkt 5 institusjonens styre å fatte vedtak om opptaksrammen for hvert enkelt studieprogram:

Når kapasitetshensyn eller ressurs-hensyn krever det, kan styret selv regulere adgangen til det enkelte studium eller deler av det, innenfor de rammer og mål som gis av departementet.

Ut over å være styringsredskap for institusjonens ledelse, er en opptaksramme for hvert studieprogram styrende for opptaksprosessen, en garanti overfor søkerne om hvor mange studieplasser det er på hvert studieprogram og et redskap for gjennomføring av opptaket. Styret fastsetter opptaksrammer for studieprogram som legges ut gjennom Samordna Opptak og studieprogram som bygger på annen høyere utdanning, der NTNU administrerer opptakene lokalt. Lokale opptak ved NTNU omfatter alle 2-årige masterprogram, bachelorprogrammene i billedkunst, utøvende musikk og til 1-årig praktisk-pedagogisk utdanning inklusive deltidsstudiene. Styret fastsetter ikke opptaksrammer til ph.d.-programmene eller de erfaringsbaserte masterprogrammene. Disse settes av Rektor eller fakultet. NTNU jobber videre med utformingen av politikk for etter- og videreutdanning.

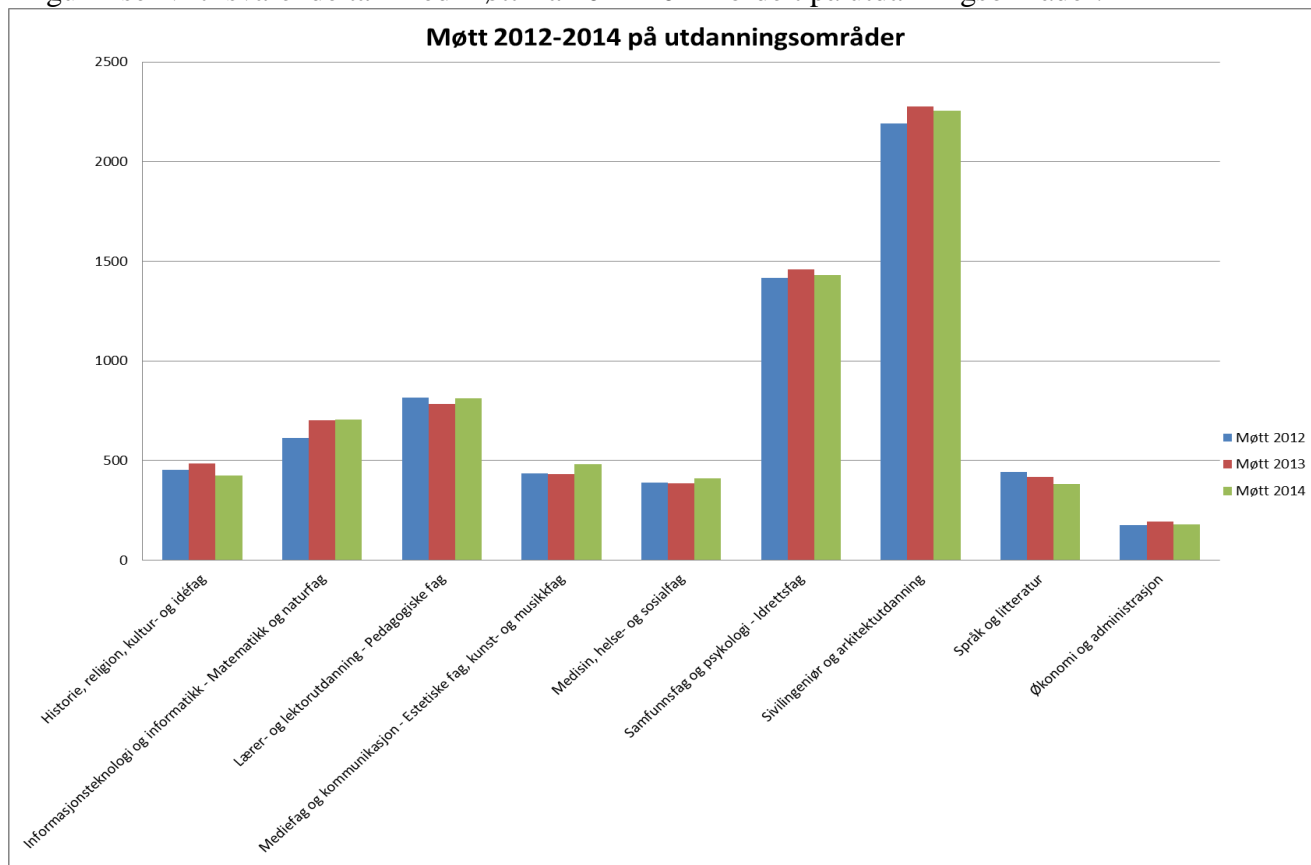
## Opptaket i 2014

Opptaksrammen for 2014/15 var på 7320 plasser. Dette var en økning på 120 plasser fra 2013/14. Totalt møtt for 2014 er på 7083 mot 7138 i 2013. I tabell 2 ser vi antall møtt fordelt på nivå fra 2012-2014. Vi ser en liten oppgang på årstudium og 2-årig internasjonal master, men ellers er det varierende grad av nedgang. Totalt er det likevel snakk om små variasjoner.

Nivå	Møtt 2012	Møtt 2013	Møtt 2014
Årsstudium + PPU	1230	1307	1313
Bachelor	1927	1917	1861
2-årig master	1137	1187	1183
2-årig internasjonal master	488	518	546
5-årig master	1969	2020	1994
Profesjonsstudium	179	189	186
<b>Totalsum</b>	<b>6930</b>	<b>7138</b>	<b>7083</b>

Tabell 2: Antall møtt 2012-2014 fordelt på nivå (tall hentet fra Cognos 28.10.14 med korrigering for duplikatregistrering på PPU og FPPU)

I figur 1 ser vi tilsvarende tall med møtt fra 2012-2014 fordelt på utdanningsområder.



figur 1: Antall møtt 2012-2014 fordelt på utdanningsområder (tall hentet fra Cognos 28.10.14 med korrigering for duplikatregistrering på PPU og FPPU)

NTNU har en økning innen utdanningsområdene Medisin, helse- og sosialfag, Mediefag og kommunikasjon – Estetiske fag, kunst- og musikkfag og Lærer- og lektorutdanning – Pedagogiske fag. Økningen inne Lærer- og lektorutdanning – Pedagogiske fag skyldes i hovedsak at det i årets opptak ble gjennomført opptak til flere studieretninger innen yrkesfaglærerutdanningen der det for 2013/14 ble trukket en del søknadsalternativer. Nedgangen innen Språk og litteratur er størst innen bachelorprogrammene. Innen Historie, religion, kultur- og mediefag er nedgangen størst innen årsstudier. Totalt sett er det små endringer det er snakk om.

### Opptaksrammer 2015/16

NTNU har for 2015/16 totalt 211 studieprogram. Disse fordeler seg på 34 årstudier, 38 bachelorprogram, 60 2-årig master, 51 2-årig internasjonal master, 26 5-årig master og 2 profesjonsutdanninger. Av disse er det 5 studieprogram som ikke skal ha opptak i studieåret 2015/16. NTNU har ikke fått tildelt nye studieplasser i statsbudsjett for 2015. Opptaksrammen for 2015 er satt til 7403. Eventuelle nye studieplasser som måtte komme i revidert nasjonalbudsjett våren 2015, blir inkludert dersom det blir aktuelt. Til orientering ble opptaksrammen for 2014/15 satt til 7320, og det møtte 7083.

Opptaksrammen for 2015/16 er høyere enn fjorårets ramme. Dette framkommer i tabell 1. Likevel er det bare snakk om en økning på ca. 80 plasser fra den vedtatte opptaksrammen for 2014/15. I opptaksrammen har NTNU med en ufordelt ramme. Disse plassene blir fordelt når søker tallene er klare slik at NTNU har en fleksibilitet til å tilby studieplasser på studieprogram som har godt søkergrunnlag og bra kvalitet på søkere.

Nivå	Ramme 2014	Møtt 2014	Ramme 2015
Årsstudium	1250	1313	1213
Bachelor studium	1832	1861	1810
2-årig master	1184	1183	1215
2-årig internasjonal master	653	546	678
5-årig master	1675	1994	1774
Profesjonsstudium, høyere grad	188	186	188
Ufordelt	538		525
<b>Totalsum</b>	<b>7320</b>	<b>7083</b>	<b>7403</b>

Tabell 1: Antall møtt 2014 og ramme 2015 fordelt på nivå (tall hentet fra Cognos 28.10.14 med korrigering for duplikatregistrering på PPU og FPPU, samt fakultetenes og forvaltningsutvalgenes innmeldinger)

I opptaket blir det tatt høyde for frafall fra ja-svar til møtt ved at det overbookes på bakgrunn av historikk. Denne mekanismen har fungert godt for å treffe de vedtatte opptaksrammene på programnivå. Det er også rom for at fakultetene kan overbooke dersom de har kapasitet for å ta høyde for forventet frafall underveis i studiet.

### Vurdering av forvaltningsutvalgene og fakultetenes innmeldinger

Da totalrammen innen teknologiutdanningene er uforandret i forhold til 2014/15, er forslaget fra FUS for 5- og 2-årige norske teknologiprogram uforandret på 1805 plasser, herav 1535 på 5-årig master i teknologi. Totalt på teknologiprogrammene, inklusive internasjonale studieprogram, er rammen på 2122 plasser. I tråd med tidligere praksis har en del fakultet, samt sivilingeniørutdanningene gjennom FUS, en ufordelt ramme. Dette gir fakultetene og FUS en fleksibilitet i opptaket. FUS justerer forslagene fra fakultetene og av disse trekker de ut ca. 10 % som brukes til ufordelte plasser. Når søkertallene er klare i juni vil Rektor, etter råd fra FUS, vurdere om det er grunnlag for å omfordele noen av plassene.

IVT fikk endret det norske 2-årige masterprogrammet Industriell design til internasjonalt. Dette vil sannsynligvis øke søknadstallene. Kandidatene bør holde et høyt nivå og IVT setter ønsket nedre karaktergrense til B.

Flere fakulteter angir en nedre grense for poenggrense, og ønsker at denne skal være overordnet antallet. Da en vedtatt opptaksramme også er en garanti overfor søkere om antall studieplasser som er tilgjengelig per studieprogram er det ikke mulig å gå lavere enn vedtatt opptaksramme dersom det er nok kvalifiserte søkere. Når det gjelder opptak til 2-årig masterprogram kan det vedtas en nedre poenggrense for å bli kvalifisert. Dette er opptakskrav NTNU selv kan vedta. Opptak til grunnstudier og 5-årige masterprogram er gitt i nasjonal forskrift om opptak til høyere utdanning. Poenggrensene kan legges til grunn når de ufordelte plassene skal fordeles slik at en sikrer at de best kvalifiserte får tilbud.

FUL foreslår å øke med 25 plasser, hvorav 5 plasser til lektorutdanningen i realfag og 20 plasser til den nye lektorutdanningen i kroppsøving og idrett. Det blir ikke gitt basisfinansiering for disse plassene, bare resultatfinansiering. Anbefalingen fra FUL er i tråd med ønskene fra fakultetene.

SVT har evaluert ordningen med C-garanti i forbindelse med opptak til enkelte av de toårige masterprogrammene. Målet var å øke antall søkere, få flere til å møte på studiene og beholde egne bachelorstudenter. Dette har ikke fungert helt etter hensikten. SVT ønsker derfor å endre dette til en B-

garanti, hvor hensikten er å gi sikkerhet om opptak til de best kvalifiserte søkerne. Dette skal i utgangspunktet gjelde for samtlige toårige masterprogram, men med enkelte unntak.

AB har opptak til to av sine 2-årige internasjonale program annet hvert år. Dette utgjør en økning på totalt 30 plasser. Denne ordningen er innført på grunn av kapasitetshensyn og utnytter godt kapasiteten. AB har også meldt inn i Studieprogramporteføljesaken at de på lengre sikt vurderer å gjøre om disse til årlige studieprogram.

DMF øker opptaksrammen med 25 plasser på grunn av etableringen av MSc Public health og en økning for master i farmasi og MSc in Exercise Physiology and Sport Sciences. Fakultetet finansierer disse plassene fra eget budsjett. DMF signaliserer også at de ser for seg en økning på medisinstudiet. For å få til dette er de avhengige av at finansieringen følger studentene helt fra opptak og ikke først etter to år. Det betyr en full finansiering av studiet fra KD. Dette kreves blant annet tilpasninger av infrastruktur og tilsetning av flere vitenskapelige ansatte. Opptaksrammen for medisinstudiet fastsettes av KD og NTNU ønsker en prosess for å komme i dialog med KD for å utrede denne muligheten videre.

HF holder total opptaksramme uforandret fra 2014/15. HF innfører også C-garanti på enkelte av sine 2-årige masterprogram. I juni økte HF opptaksrammene for norskkursene i juni med 60 plasser. De ønsker å videreføre denne økningen slik at det for 2015/16 tilbys totalt 1290 plasser på de trinndelte norskkursene. Ventelisten nå er betraktelig kortere og NTNU imøteser denne økningen. Norskkursene holdes som tidligere utenfor den ordinære rammen.

---

[Vedlegg 1:](#) Opptaksrammer for studieåret 2015/2016

[Vedlegg 2:](#) Trinndelte norskkurs

[Vedlegg 3:](#) Opptakstekniske føringer

---