

# OVERSIGT

OVER

VIDENSKABSSELSKABETS OLDSAGSAMLINGS

TILVÆKST I 1907

AF SAGER ÆLDRE END REFORMATIONEN

AF

K. RYGH

DET KGL. NORSKE VIDENSKABERS SELSKABS SKRIFTER. 1907. NO. 9

AKTIETRYKKERIEET I TRONDHJEM  
1907



1. 3 skeformede skrabere af flint. Den ene er meget lig R. 48, dog noget mindre bøiet. 10 cm. lang, hvoraf over halvdelen falder paa skaftstykket; bladet 5 cm. bredt. Paa bladets

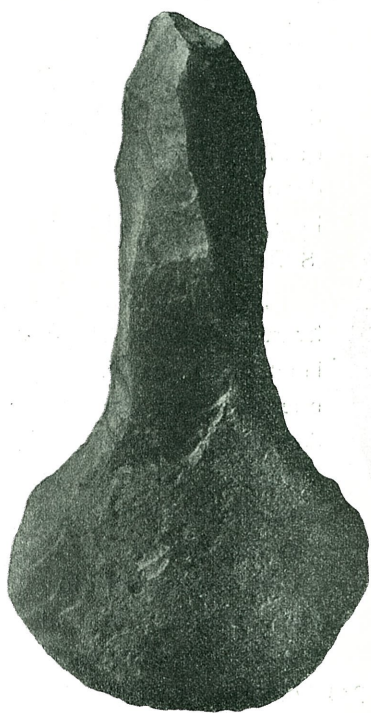


Fig. 1.  $\frac{1}{1}$ .



Fig. 2.  $\frac{1}{1}$ .

bagside sidder endnu endel af den naturlige kalkskorpe. Afb. her som fig. 1, seet fra bagsiden. Den anden har kortere skaftstykke og bredere og tyndere blad og jevnere overgang mellem begge partier, 8,5 cm. lang. Afb. som fig. 2. Den tredje har kun ved den

ene kant en indbøining mellem blad og skaftstykke; paa den anden side er der en jevn overgang, og kanten er her tilhugget som skrabereg lige til skaftets ende. Omtr. 9 cm. lang, indtil 6 cm. bred. Afb. fig. 3. F. paa Tautra, Akerø pgd. i Romsdalen (Knut T.), i udmarken under bortkjøring af muldjord, liggende i den tynde lyngjord over fjeldgrunden. Stykkerne laa i en rad paa en strækning af 1 m. Findestedet ligger sydvest for de øverste



Fig. 3.  $\frac{1}{1}$ .

huse paa øen, omtr. 45 m. over havet i en mod syd vendende skraaning. Findestedet ligger et godt stykke fra det sted paa øen, hvor der ifjor gjordes et større flintfund (nr. 7933 ff.), hvoriblandt der ogsaa var nogle skraber. Jfr. nr. 74 ndf. (8070 ff.).

2. Et „bryne“ af kvartsitskifer, nu 21 cm. langt, men tydelig afbrækket i den ene, tyndere ende. Ogsaa f. paa Tautra, men paa et andet sted, c. 80 cm. dybt i en myr (8073).

3. Regelmæssig formet, firesidet hein af skifer, ikke mindre end

46 cm. lang. F. paa Sør-Hegdal paa Otterøen, en alen dybt i jorden (8074).

4. Et fladt stykke af sandsten, som mulig kan være et brudstk. af en slibesten for stensager. F. paa Uglvik i Akerø. Gave fra hr. gaardbr. Lars A. Uglvik ved hr. sogneprest H. Saxlund (8075).

5. Ufuldst. firesidet hein af skifer, f. paa Tautra i Akerø



mellem de nedrammede stolper, som omtales i Zieglers og Saxlunds indberetning i Vidsk. S. Skr. 1906 no. 6, s. 4 (8078).

6. Et par prøver af gennembrændte, mørkne stene, som dækkede bunden i en skaalformet grube, sandsynlig en ildstedgrube fra stenalderen, paa Tautra i Akerø, tilligemed prøve af kul fra samme grube. Se samme indb. s. 6 (8079).

7. Haandtenshjul af grøtsten, fladt paa begge sider, omtr. 3,5 cm. i tverm. Har paa den ene side 3 indridsede concentriske ringe. F. paa Opstad paa Otterøen i Akerø (8083).

8. Stk. af et „bryne“ af kvartsitskifer, afbrækket, hvor det har været smekrest. F. paa Øverstedal i Vestnes (8084).

9. Et bryne af kvartsit, omtr. firesidet og glatslidt paa 3 sider, udentvivl afbrækket. F. paa Villa i Vestnes ved opbrydning af resterne af en haug, hvori der for endel aar siden skal være fundet endel „broncesager“ (8085). Nr. 7—9 er indsendte gennem hr. lærer H. Rypdal.

10. Et meget langt „bryne“, af en grov skiferart, 51 cm. langt, firesidet og smalest paa midten. Tiltager i tverm., især i bredde, mod begge ender, hvorefter det igjen yderst har tilspidsninger. Det er at merke, at den ene endes bredere side staar vertikalt mod den andens, hvilken eiendommelighed ogsaa findes ved et andet lignende stykke i samlingen. F. for længe siden i en myr paa Ræstad paa Otterøen i Akerø (8095).

11. Tverøkse af jern, 19 cm. lang. F. ved udvidelsen af Akerø kirkegaard. Gave fra hr. sogneprest H. Saxlund (8096).

12. Duppeformet eller pæreformet redskab af en temmelig blød stenart med et hul gennem den spidsere ende. I hullets kanter er slidmerker som efter traade. 11 cm. lang. Maaske en vævsten (eller fiskesænke?). F. paa Hemre (østre øvre) i Ø. Stjørdalen under gravning paa gaardspladsen (8098).

13. Tildannet stykke af skifer med kvadratisk tværsnit og fint afslebne flader. 1 cm. i tverm. ved den ene ende og jevnt aftagende i tykkelse mod den anden, hvor det er afbrækket. Det har maaske der havt et hul og kan være at opfatte som et hængesmykke. Nu 6 cm. langt. F. paa samme plads som fig. nr. (8099).

14. Slibesten af meget haard stenart, uidentvivil brugt til slibning af stenredskaber, af rhombisk tværsnit, 17 cm. lang, indtil 4 cm. i tverm. 3 sider er ganske glatlidte. F. i haven østenom hovedbygningen paa samme gaard Hemre (8100).

15. Brudstk. af en slibesten for stensager, med to slibeflader, hvoraf den ene er noget hul. — 3 til bryner brugte stene, hvoraf ialfald to synes at have været brugte til jernredskaber. F. paa samme gaard Hemre i en helling paa nordsiden af husene paa omtr. samme sted, hvor der for et par aar siden blev fundet en økse af sten og en slibesten (nr. 7446 f.). Overalt omkring husene støder man paa kul og kulblandet jord, hvilket dog kan hidrøre fra en større brand i senere tid. Sammen med disse sager fandtes ogsaa og indbragtes 4 smaa, overordentlig regelmæssige rundagtige eller ægformede stene, vistnok naturlige rullestene (8101 f.).

16. Hammer af sten af oval form, omtr. som S. Müller nr. 120, af meget haard stenart,  $8,5 \times 6,5 \times 5$  cm. i tverm. Hullet er boret lige meget fra begge sider. Skal være f. paa Eggan i Leinstranden (8121).

17. Kugle af brændt ler, af alm. form med hul. Skal være f. paa samme gaard (8122).

18. Økse af sten med skafthul af typen R. 32. Bagsiden omtr. flad, forsiden noget hvælvet med rygning efter midten nedenfor hullet. Kun eggpartiet slebet, ellers alle flader kun tiljevned; eggen buet. 11 cm. lang. F. paa Bartnes i Beitstaden nede i lien mod Beitstadsundet, medens en tidligere fra samme gaard indkommet skafthuløkse (nr. 7740) blev funden ovenfor gaarden (8126).

19. Kugle af brændt ler med gjennemgaaende hul. F. paa samme gaard Bartnes i en gammel hustomt ovenfor gaarden (8127).

20. Økseblad af jern, nærmest ligt R. 553, afbrækket i skafhullet under optagningen. F. paa samme gaard og sted som frg. nr. (8128). Nr. 19 og 20 er gaver fra hr. Janus Bartnes ved hr. Lars Vaggen.

21. En sænkesten af usædvanlig form. Tvert afskaaren i begge ender, med 5-sidet tværsnit, idet to sider danner som en møning eller gavl. Har to indhakkede, krydsende furer efter længden

og en tredie tvært over midten. 10 cm. lang. F. i en naturlig stenrøs paa Vadaneset under Vada i Beitstaden. Gave fra hr. postaabner Karl Larsen (8129).

22. Haandtenshjul af grøtsten, fladt paa begge sider. Er kommen fra et sted paa Stjørdalshalsen (8133).

23. Yngre jernalders fund fra Melhus i Overhallen:

a. Ufuldst. tveegget sverd af jern; det bevarede er nedre hjalt og et 35 cm. langt stykke af klingen. Hjaltet er ret og tykt, 9 cm. langt, klingen oventil 6 cm. bred. Rester af træslire (8139).

b. Skjoldbule af jern, ualmindelig smækker og høi og derfor med meget brat opgaaende vægge, svag indknibning ovenfor bredden, 11 cm. høi, 13 cm. i tverm. nedentil, men selve aabningen kun 9 cm. Afb. fig. 4 (8140).



Fig. 4.  $\frac{1}{2}$ .

c. Økseblad af jern af skjeg-økseform, jfr. R. 559, brækket i skafthullet. Med fastrustede levninger af lintøi (8141).

d. Kort enegget sverd af jern, jfr. R. 500. Odden er nu afbrækket, men af eggens krumning kan det sluttes ikke at have været mere end omtr. 35 cm. langt, hvoraf 9—10 cm. kommer paa tangen. Klingen har oventil været over 4 cm. bred. Tvært over klingens er der oventil et ophøiet baand, maaske en fastrustet levning af et mundblik. Levninger af en træslire (8142).

e. En tyk ten af jern, afbrækket i den ene og mulig ogsaa noget i den anden, med omgaaende ophøiede baand ved enderne. Nu 19 cm. lang. Kan have været haandtag af et eller andet redskab (8143).

f. Et lidet skrin af træ med beslag af bronze, med laag

som et h im onet hustag med skraat afskaarne gavle. Det er  iensynlig et relikvieskrin af irsk arbeide. Det har megen lighed med det hos Worsaae, Nord. Olds. fig. 524, afbildede, som ogsaa er kommet fra Norge. Et tredie af samme hovedform er afb. hos Anderson, Scotland in early Christ. Times I s. 249 fig. 93. Paa vort eksemplar er bronzebel get, som her er ganske glat, kun nogenlunde bevaret paa forsiden af  esken og laaget; af de  vrige siders bel g er kun nogle kantbeslag og h ngsler bevarede. Til forsidens bronzebel g har v ret f stet 3 medailloner af (efter udseende at d mme) bly eller tin. Af disse er dog kun den  verste, paa laaget anbragte, helt bevaret; den har en lignende triskeleformet oph iet figur som paa det hos Worsaae afb. eksemplar, men dog afvigende i detaillier. I den ene af de to nedre medailloner er kun rester af en ligedan orneret plade bevaret, men i den tredie kun rammen, hvori den har v ret indfattet. Alle sammenst dende kanter, saavel af v ggene som af laaget er d kkede af bronzebeslag, som er b iede som halvcylindere, det, som d kker m nen af st rre tversnit end de  vrige; det sidste omslutter gavlfigurer af bronze, endende i en volut, hvoraf den ene er bevaret. Det, som f lger laagets nederkant paa bagsiden, omslutter en ten af jern, hvorom h ngslerne har dreiet sig. Ogsaa af disse beslag er kun endel bevarede.  sken har v ret forsynet med en b rerem af l der, hvoraf endel er levnet. Denne har v ret f stet i beslag, anbragte paa gavlv ggene, hvoraf ogsaa kun det ene s t er bevaret. Dette bestaar af en tyk, profileret plade af bronze, som er f stet til gavlv ggen med 3 broncenagler, og som er inddelt i 3 felter, fyldte med brunviolet email, hvoraf det ene i midten har et dambretm nster i gult og sort. Med et gj nge, som bev ges om en broncestift, slutter sig dertil et aflangt stykke, ligeledes af tykt bronze, som ender i en ring, og hvis bagside danner en fordybet ramme til optagelse af l derremmen. Dette stykkes forside har to st rre og tre mindre felter fyldte med email, tildels med smaa dambretm nstre. Ringen har tjent til ved hj lp af en smal strimmel af l der yderligere at f ste b reremmen. Nogle gjenstaaende nagler er levninger af et tilsvarende beslag paa den anden gavlv g (8144).



g. En større del af en af de alm. plader af hvalben. Kun nedentil har man delvis den oprindelige, ret afskaarne kant bevaret; i den modsatte ende er der tegn til, at der har været dybe, buede nedskjæringer. Nær den nedre kant sees paa den glatte side en gruppe af concentriske dobbeltcirkler om punkter, og nogle lignende ved den ene sidekant, hvor kun lidet er borttæret af den oprindelige kant. Stykket er nu  $24 \times 16$  cm. i største tvermaal (8145).

h. Et brudstk. udentvivl af en vævsked af hvalben, 20 cm. langt (8146).

i. Et paa begge sider afflaget haandtenshjul af brændt ler; kan skjønnes at have været hvælvet paa den ene side (8249).

k. 2 større samlinger af klinksøm af jern, den ene antagelig af en i haugen nedsat baad, med fastrustedes stykker af træ, den anden fundet med brændte ben paa et andet sted i haugen (8247).

l. Endel stkr. af jern: en stift, maaske af en syl, 6 cm. lang, den øvre del tildels bedækket med træ, en ring, dannet af en snoet ten, 3 cm. i tverm., samt nogle brudstkr. (8248).

m. Nogle spildirer af træ. Den ene viser aftryk af en af medaillonerne paa relikvieæsken og kan derfor sluttes at være del af et skrin, hvori dette har været nedlagt; et andet stykke viser ogsaa et ringformet indtryk (8250).

Dette fund er gjort i den store haug paa Melhus i Overhallen, hvori der i 1902 blev gjort et større fund af en stor bøileformet spænde og nogle bronzebeslag i irsk stil, et par tyndskallede ovale spænder, en stor samling perler m. m. samt en spydspids og en saks af jern. Af de meddelte oplysninger ligesom af gjenstandenes egen beskaffenhed er det klart, at begge fund indeholder dele af udstyret af en mandsgrav og en kvindegrav, som har ligget tæt sammen. Til mandsgraven har af det første fund hørt spydspidsen og mulig saksen (jfr. det store fund fra nabogaarden Vold i 1873 med den store saks i en mandsgrav) og den største del af det sidste, til kvindegraven de øvrige gjenstande i det ældre fund samt g og h og sandsynlig f af det sidste. Noget senere blev der foretaget en eftergravning i haugen af hr.

cand. mag. Th. Petersen, hvorved denne opfatning af gravene bestyrkedes, og hvorved yderligere stykkerne k—m blev fundne. Derom henvises til hr. Petersens i denne aargang af skrifterne meddelte beretning. Fundet tilhører den ældste del af vikingetiden, sandsynlig tiden omkring 800 e. Chr.

24. Midtstykket af en større pilespids af graa skifer med midtryk paa begge sider. — Nogle stykker af skifer, som udentvivi er emner til knive. Et tilhugget stk. af rødbrun skifer har saadan form, at det kun behøver slibning for at blive til en kniv som R. 56. Et stk. af blaagraa og et andet af grøngraa skifer har ogsaa dels ved tilhugning, dels som det synes ved afskavning faaet form af knive med udprægede skaftstykker, som kun mangler slibning. — En liden økse af skifer med lysgraa, sterkt forvitret overflade. Det er en tverøkse af en med R. 14 beslægtet form, men med hulslibning og noget uregelmæssig, idet den er tykkere til den ene side end til den anden. Eggslibningen naar op til over halvdelen af længden, eggen noget buet. 6 cm. lang, 3,8 cm. bred ved eggen. — 2 stkr. flint med særskilt tilhuggen, buet skraberegg. En samling af flintstykker, det meste affaldsskjerver eller smaa kjerner. Et stykke har en skarp spalteegg til den ene side, et kan være en skjevegget pilespids og et tredje en flekkekniv. Indbragt til forskjellige tider som fundet paa den bekendte boplads paa Bølestrand i Flatanger, som sædvanlig f. under lyngtorven ved brydning af nyland. I det underliggende gruslag gjøres der aldrig fund, f. eks. under grøftegravning (8151 ff. 8327 ff.).

25. Liden kastespjids af jern af ældre jernalders form, kun ufuldstændig bevaret. Bladet har en skarp ryg efter midten paa begge sider. F. under pløining paa Lade i Strinden (8158).

26. Halvkugleformet stykke af lys grøtsten, 10 cm. i tverm. ved basis. Jevnt tildannet overflade og fladt afskaaret paa undersiden. Nær den nedre rand er der en omgaaende bred fure. Bestemmelse ukjendt. F. ved grøftegravning 2 alen dybt paa Lausnes i Flatanger. Gave fra hr. handelsmand Trygve Richter (8164).

27. Den ene halvdel af en efter længden kløvet oval klump af flint. F. i en stenrøs paa Tautra i Romsdalen (8165).



28. Flintkjerne med gamle spalteflader, nu overalt bedækket med kalkskorpe. En mindre lignende med nogle spalteflader, som ogsaa nu er forvitrede. F. i jorden paa et andet sted, men paa samme gaard paa Tautra (8166).

29. To smaa stykker af sortagtig flint; paa begge er en af kanterne fint tilhuggen som skraberegg. F. i en bergkløft paa samme gaard paa Tautra (8167). Nr. 27—29 er indsendte ved hr. sogneprest H. Saxlund.

30. Oval skaalformet spænde af bronze med dobbelt plade af typen R. 652. I en af de fordybede gange sees en levning af indlagt tvunden sølvtraad. Dobbelt charnier med jernrust af naalen. Vævspyd af jern som R. 440. Nu ufuldst., af falen kun levnet en stump paa 6 cm., og et stykke af odden afbrækket. Falen har dannet en svag vinkel med bladet. Stykket er nu 70 cm. langt, bladet nedentil 3 cm. bredt med en ryg efter midten. Det er sterkt bøiet, hvilket maa være skeet før nedlægningen. Til falen er fastrustet en stump af en kjæde af bronze, flettet af 3 eller 4 traade, som ikke kan have hørt til dette redskab. — Fladt baand af jern, 1—1,5 cm. bredt, afbrækket i begge ender, omtr. 68 cm. langt, nu sterkt bøiet. Det er udentvivl et skaft af en stegepande eller et kogekar, jfr. R. 430 og 431. — Afbrukket stykke af et lignende skaft, tilspidset i den ene ende, hvor det er helt, afbrækket i den anden, nu 33 cm. langt, over den største del 2 cm. bredt. Ogsaa dette er sammenbøiet. Dette fund gjordes vaaren 1907 paa Rypdal i Tresfjorden i Vestnes under jordarbejde i en over 15 m. lang, 10 m. bred og 1,5 m. høj haug; sagerne laa omtr. 1 m. dybt. Der er her et jordstykke, som kaldes Rypdalstuerne, hvor der er en stor samling af hauger, udelukkende dannet af sand og muld. De fleste bærer merke af at være undersøgte; dog er nogle af de mindre endnu urørte. Her skal for lang tid siden være gjort fund af et økseblad og flere stykker af jern og paa et andet sted af et sverd med levninger af en slire. Det er formodentlig den samme strækning, som i Bendixens indberetning i Aarsb. 1878 s. 66 kaldes Dyftingsmoen (jfr. Aarsb. 1877 s. 214). Fundet sees at være af en kvindegrov fra vikingetiden. Jernsagerne har alle sterk glødeskal af baalet og er blevne sam-

menbøiede før nedlægningen. Vævspyd af dette slags er temmelig sjeldne nordenfjelds. Fundets bevaring og indsendelse skyldes hr. lærer Hans Rypdal (8169 ff.).

31. En samling af smaa stykker flint (omtr. 80 stkr.), deraf nogle faa tydelig særlig tildannede; saaledes har et aflangt, tyndt stykke en særskilt tildannet skraberegg. — 3 pladeformede stykker af sandsten, som'øiensynlig er brudstkr. af slibestene, efter farven sandsynligvis af tre forskellige. F. paa Sør-Hegdalen paa Otterøen i Akerø paa samme sted som det i 1906 indkomne fund af en liden økse og en kniv af skifer (nr. 7991 f.). Om findestedet meddeler hr. lærer H. Rypdal, som selv har opsamlet stykkerne: „Det er en svagt skraanende flade, omtr. 200 m. fra sjøen og 15—20 m. høiere end denne. Jorden er her tør, men lige ved ligger en blød myr. Muljorden er bortkjørt i en vidde af omtr.  $\frac{1}{3}$  maal. Her bestaar bunden nu af sand og smaasten. Mellem smaastenen er flintstykkerne opsamlede“. Her maa der saaledes udentvivl foreligge en boplads fra stenalderen (8173 f.).

32. 3 klumper af flint med gamle spalteflader, som paa to af dem er dækkede med ny kalkskorpe. F. paa Tautra i Romsdalen, 8—10 m. fra de tre skrabere nr. 8070 ff. (8175).

33. Haandtenshjul af sten, noget beskadiget; har antagelig været fladt paa begge sider. F. paa samme brug paa Tautra, men paa et andet sted under pløining i en myr (8176).

34. Noget uregelmæssig formet sten med et gjennemgaaende hul ved det ene hjørne. F. i den samme myr som frg. nr. (8177).

35. Et par bryner af haard skifer. F. paa samme brug paa Tautra (8178).

Nr. 32—35 er ogsaa indsendte gjennem hr. lærer H. Rypdal.

36. Alterdisk af kobber med tyk, ægte forgyldning, som nu delvis er afslidt. 11,5 cm. i tverm. Mellem den brede rand og det grundt fordybede midtparti er en smal, ophøiet kant. Af ornamenter findes kun paa randen et kors (Maltheserkors) inden en dobbeltring. Formodentlig fra den tidligere middelalder. Den er antagelig fra Helgeland; men der er ellers ingen sikre oplysninger om, hvorfra den skriver sig (8180).

37. Fingerring af bronze, ganske smal og tynd paa den

ene side, men bredere, med en fure efter midten paa den anden. Her er der fæstet paa den en sexbladet rose af bronze. I dennes midte er indfældt en facetteret sleben, hvid glasflus og rundt om denne 6 smaa af blaåt glas. F. paa Sand (bruget Aunet) i Værdalen i det samme lille jordstykke, hvori der er fundet en mængde mynter, som maa være nedlagte omtr. 1020—1030, og under ganske lignende forhold som disse. Det er dog vel tvivlsomt, om den kan være fra samme tid (8184).

38. Økse af sten uden skafthul, omtr. 17 cm. lang. Den har rundagtigt tværsnit, største tverm. ved midten  $5 \times 6$  cm. Eggslibningen mere hvælvet paa den ene side end paa den anden. Eggen, som nu er endel afstødt, har været temmelig buet. F. paa Baret i Agdenes paa et sted paa høiden nordvest for gaarden, hvor vinden har revet af lyngtorven og blæst bort den fine sand, og hvor bunden nu er bedækket med stene, som har ligget under torven. Noget ovenfor, øverst paa heien, er der flere smaa aflange hauger, hvoraf nogle sees at være gennemgravne, de samme, som er omtalte af Undset i Aarsb. 1875 s. 12 (8185).

39. Knap af bronze, dannet af en temmelig tyk, glat og flad plade med nedboiede kanter, 2,6 cm. i tverm. Paa undersiden staar der frem en lodret plade af bronze, 1 cm. høi, gjennemboret med et vidt hul, øiensynlig støbt i ét med det øvrige. Saavel oversiden som hempem er dækket med blank ædel ir. Alderen er vanskelig sikkert at bestemme; men stykket skriver sig i hvert fald ikke fra nyere tid. F. paa den samme plads paa Baret i Agdenes som frg. nr. (8187).

40. Tykt, pladeformet stykke kvarts, 8 cm. i tverm. Paa den ene side er indboret et hul, 2,5 cm. dybt, oventil 3,5, i bunden knap 1 cm. i tverm. Paa den anden side har været et lignende hul; men her er stenen brækket tvert over hullet. Stykket kan skjønnes at have tjent som underlag under en kvernkarl, hvis tap har boret hullene. Det maa have været indfældt i en træstok paa samme maade som de stykker af jern eller malm, som har været brugt i samme øiemed i nyere tid. Det er fundet i Terningelven i Agdenes et stykke nedenfor en fos, hvori der ogsaa nu er kvernbrug. Gave fra fru Gossé (8188).

41. Spydspids af graa skifer med hvidlige flammer, af typen R. 86. Den mangler et ubetydeligt stykke i odden, men er forøvrigt fuldstændig. Har udpræget midtryk, som er noget afladet over tangen. Agnorerne staar meget skjevt i forhold til hinanden. Eggkanterne sterkt buede, saa at bladets største bredde, 3,7 cm., ligger et godt stykke ovenfor agnorerne. Nu 13,5 cm. lang. Velformet og godt arbejdet. F. paa Hegg i Agdenes (brugsnr. 7, Sivert H.) under torvskurd, 1,5 m. dybt ovenpaa undergrunden. I den øvre del af myren findes rødder af furu, dybere nede af løvtræ. Paa et andet brug af samme gaard, men ikke langt herfra, er tidligere fundet en kniv af skifer (nr. 3222) og en spydspids af flint (nr. 1915), et stykke fra hinanden (8189).

42. Tveegget sverd af jern fra vikingetiden. Af klingens, som oventil er 6 cm. bred, er nu kun 40 cm. bevaret. Levninger af slire af træ. Nedre hjalt er 12,5 cm. langt, kort øvre hjalt med afrundet knap. Paa hjalterne er rester af belæg af sølv. F. nederst paa Ladehammeren i Strinden under bergsprængning, uidentivl i levninger af en haug. Arbejderne meddelte ogsaa at have iagttaget kul og sort jord paa stedet. Gave fra hr. redaktør H. Løken (8190).

43. Forskjellige brudstkr. af gjenstande, hvoraf enkelte maa-ske kan skrive sig fra middelalderen, fundne ved udgravning af en hustomt i Olaf Tryggvesøns g. i Trondhjem: Et stykke af en plade af grøtsten, sandsynlig af en ovn eller kamin. Stk. af et bryne af haard skifer. Del af en vid skaal af krustøi, indvendig glasseret, med aastallet 1758 i bunden. Ufuldst. gryde af jernmalm med 3 fødder (8195).

44. Perle af mosaikglas, afladet i begge ender, vel 1,5 cm. høi, 2,2 cm. i tverm. Bundfarven er grønvatret gul, med rader af rent gule firkanter, omgivne af en fin rød linje og en krands af blaa og hvide tverstriber, som gaar over til sribede baand ind mod hullet. Tilhører antagelig en ældre del af jernalderen. F. paa Maurhaugen i Opdal paa Opdalsskogen nær Lille Stavaaen og nogle hundrede alen fra det sted, hvor det store bronzealders fund gjordes. Fundet gjordes under brydning af nyland under en liden flad helle. Finderen erindrede at have iagttaget kul og stykker af



ben under arbeidet, men kunde ikke bestemt sige, om netop paa dette sted (8198).

45. Slibesten for stensager af kvartsit, omtr. firesidet, 23 cm. lang. Sterkt slidt paa 3 sider, paa den fjerde kun ganske svagt; paa en side er slibefladen konkav, paa de to andre (smalere) sterkt konveks. Tvermaalet paa midten omtr.  $7 \times 6$  cm., ved enden  $8,5 \times 6,5$  cm. F. under brydning af nyland c. 40 cm. dybt i indmarken paa Morsund paa vestsiden af Harøen, Sandø sogn i Akerø. Indbragt gennem hr. sogneprest H. Saxlund (8199).

46. Økseblad af jern, mellem R. 555 og 558. 17,5 cm. langt til eggens ydre hjørne, 11,5 cm. bredt i eggen, som skraaner sterkt op indad. Fremspring paa begge sider af skafhullet. F. i en stenhaug paa øvre Skjelvan, Hustad sogn i Inderøen. I en anden lignende haug var der ogsaa fundet et økseblad af samme form, men mere forrustet og ikke opbevaret. I begge hauger var disse økser eneste fund; heller ikke jernrust eller noget andet usædvanligt havde manden forøvrigt iagttaget. Paa gaardens grund er der desuden nogle større røser, den ene nær ved skolehuset (8200).

47. En enkelt klinksøm af jern med en firkantet og en rund nitplade og omtr. 3 cm. lang stamme. Eneste fund i en liden, vistnok tidligere adskillig afført haug af jord og sten paa østre Todnes i Sparbuen ved den vei, som fører ned til sjøen. Stykket fandtes paa bunden under stenene. Forøvrigt iagttoges kun endel kul. Baade ovenfor og nedenfor i lien har der været grave fra bronzealderen (8201).

48. Hammer af sten af formen R. 46. Noget oval,  $9 \times 7,5$  cm. i tverm., indtil 3,5 cm. tyk. Hullet er boret fra begge sider, 1,5 cm. i tverm. paa midten, over dobbelt saa vidt i mundingerne. Bærer spor af slid i enderne. F. under pløining paa en part af Aaremmen i Lensviken, Stadsbygden pgd., et stykke oppe i elvedalen. Samtidig indbragtes nogle stene, som af finderens antoges at være tildannede redskaber, men som utvivlsomt er naturdannelser. En enkelt, som er omtr. kuglerund, kan dog have været brugt som redskab (8202).

49. To sko eller sandaler af tykt skind. Saaler og overstykke er gjorte af samme slags skind og er ikke bestemt adskilte.

De er nu over 20 cm. lange, men er aabenbart nu meget indskrumpede og sammentrukne, fortil stumpet tilspidsede. De har to sømme efter længden; skindet er helt igjennem dobbelt lagt. De er forsynet med trækremme, som gaar gjennem lisser, som er tæt udskaarne i skindet rundt omkring aabningen; disse har været knyttede foran. Fundet er gjort i en myr paa Tautra i Romsdalen, lige nord for Knut Tautras vaaningshus, i en dybde af 0,75 m. og i en indbyrdes afstand af 0,80 m. De er ret vel bevarede og har ladet sig tilfredsstillende præparere. Om deres alder tør jeg ikke udtale nogen bestemt mening; men de kan uden tvivl være meget gamle (8203).

50. Fingerring af guld. Den veier 14 gr. og har en guldgehalt af omtr. 20 karat. Omtr. 2,5 cm. i tverm. og 1 cm. bred. Den har 4 ophøiede omgaaende ribber, hvoraf de yderste er afrundede, men de to midterste har en mere skarp overkant, som dog er kløvet i to ved en grund fure. I bunden af hver af de 3 dybe furer er der en ganske lav, skarp ophøiet ribbe. Paa de skraa sider af de to større midtribber er der anbragt en tæt række dobbelte halvbuer, altsaa 4 saadanne rækker. Sælgeren, som har opbevaret den i længere tid, angiver at have fundet den paa Huseby paa Tomma, Nesne pgd. i Helgeland, ikke langt fra stranden i nogen dybde i jorden. Den kan antages at skrive sig fra det 4de aarh. e. Chr. (8207).

51. Pilespids af sort skifer (afb. i hosstaaende fig. 5), nærmest af formen R. 86, men ualmindelig liden, kun 4 cm. lang med største bredde et stykke ovenfor agnorerne 1,4 cm. Agnorerne staar som saa ofte skjevt ligeoverfor hinanden, og tungen er ogsaa bagtil afsluttet i en skjev linje. Paa den ene side hvælvet, paa den anden flad efter midten. Af den ene agnor mangler spidsen. Saa smaa skiferspidser kjendes ikke før fra enkeltfund; men der forekommer nogle endnu mindre i bopladsfundene paa Bøleseter i Flatanger (nr. 3868 og 3960). F. paa Uglvik paa Otterøen i Akero (Lars Knutsen),  $\frac{1}{2}$  alen dybt i grusjord paa en „rein“ (lav jord-



Fig. 5.  $\frac{1}{1}$ .



ryg). Gruslaget var  $1\frac{1}{2}$ — $\frac{3}{4}$  alen dybt; under dette var lere. I nærheden er fundet myrpele (8208).

52. Spydspids af blaagraa skifer, hvis bagerste del mangler, af typen R. 86. Den har rygning efter midten. Det kan sees, at den har havt agnorer og tange, ned mod hvilken rygningen er affladet. Nu 15,5 cm. lang, nedentil vel 4 cm. bred. F. paa Bergset i Bud (Ingebrikt Johansen), c. 60 cm. dybt under brydning af ager (8210).

53. Hein af violetgraa skifer med bærehul i den ene ende, jfr. R. 425. I den anden ende mangler et ubetydeligt stykke. Nu 11 cm. lang, indtil 1,3 cm. i tverm. Fint tildannet, ubetydeligt slidt. F. paa Sandø i Akerø (Knut Jonassen) under pløining i en dybde af omtr. 40 cm. (8211).

54. Sømglatter af glas, af form og størrelse som R. 446. F. paa Sandø i Akerø paa samme gaard som frg. nr. under jordarbeide (8212).

Nr. 51—54 er indbragte ved hr. sogneprest H. Saxlund.

55. Spydspids af flint af ualmindelig størrelse og af form som Müller 161, jfr. Nord. Fortidsm. pl. XXIII. Afb. her som fig. 6. Den er brukket omtr. ved midten, er i fuld længde 36 cm. lang, største bredde noget foran midten 4 cm., knap 1 cm. tyk. Den er meget smukt tilhuggen med parallelle smaa hug og eggene yderligere tilhakkede med finere hug, som dog synes noget afslidte i den nederste del, maaske som følge af skjeftingen. Flinten er gennemsigtig brunlig graa med hvide flammer. F. paa øen Mien i Akerø i øens fælles udmark. Om fundet meddeler finderens, at den stod med den butte ende op af en tue, hvorfra Fig. 6.  $\frac{1}{3}$ . der antagelig er kjørt muld i tidens løb. Tuen bestod af sand og muld uden sten. Spidsen stod paa skraa i jorden, var allerede ved fundet brukket, men brudfladerne stødte sammen. Den er maaske bleven brækket under den tidligere bortkjørsel af muld. Ved bruddet er desværre ogsaa to stykker af den ene brudflade



faldne af, saa at stykkerne ikke lader sig lime sammen. Indbragt ved hr. sogneprest H. Saxlund (8215).

56. Haandtenshjul af grøtsten, fladt paa begge sider, noget beskadiget. F. paa „Øen“ ved Trondhjem (8216).

57. Øseformet kar af grøtsten med ret udstaaende haandtag. Ikke fuldstændig afglattet indvendig og nu noget beskadiget. Mulig fra MA. F. under kloakgravning i den nedre del af Munkegaden (8217).

58. 2 perler af rødbrun glasmasse, den ene lav tøndeformet, den anden cylinderformet, men noget afbrækket. F. paa pladsen Flaaøien under Flaa i Øksendalen paa samme sted som en tidligere indkommet samling af perler, nr. 7531, og er udentvivel at opfatte som en del af det samme fund. Dette blev gjort i en samling af stene, som sandsynlig er levning af en gravrøs (8218).

59. Cylinderformet perle af mørkblaa glasmasse, 2 cm. lang. Den har 3 omgaaende zigzagbaand af hvidt glas og mellem disse 2 retlinjede baand af rød masse. F. paa samme plads som frg. nr., men paa en anden side af husene; skriver sig ogsaa sandsynlig fra en af de flere røser, som har ligget her (8219).

60. Smaa brudstkr. af en spandformet urne af en med fliser blandet lermasse. Ornamenterne synes udelukkende at bestaa af vekslende firkanter med horizontale og lodrette furer. — Smaa brudstkr. af jern, deriblandt af søm, som dog ikke har været baadsøm. F. paa den samme plads Flaaøien, vestenfor husene i en oprodet stenrøs (8220).

61. Hængesmykke af graa skifer. Afb. her fra to sider som fig. 7 a og b. Det har kvadratisk tværsnit, er tvert afskaaret i enderne og har lidt ind-



Fig. 7 a.  
1/i.



Fig. 7 b.  
1/i.

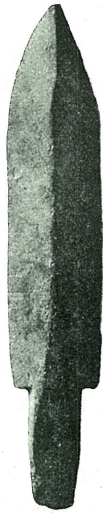
buede sider. Denne indbuning kan paa grund af sin regelmæssighed ikke være fremkommet ved slid (ved brug som bryne), men

maa høre med til den oprindelige tildannelse. I den øvre ende er paa hver side indskaaret en fordybet trekant med spidsen vendende nedad. Gjennem spidserne af disse trekanter er i den ene retning boret et gennemgaaende bærehul. En lignende boring synes ogsaa at være paabegyndt i den anden retning, idet der er smaa gruber i trekantens spids. Stykket er 5,3 cm. langt, 1,1—1,3 cm. i tverm. F. i jorden paa Mo i Øksendalen, oppe paa høisletten nær kanten af den bakke, som fører ned til Opdøl (8222).

62. Endel brudstkr. af en kjedel af grøtsten, som har ladet sig sætte sammen, uden at den dog derved paa nogen maade bliver fuldstændig. F. i en liden haug paa den ovenfor nævnte gaard Mo. Der har her paa en slette været mange saadanne smaa hauger (8223).

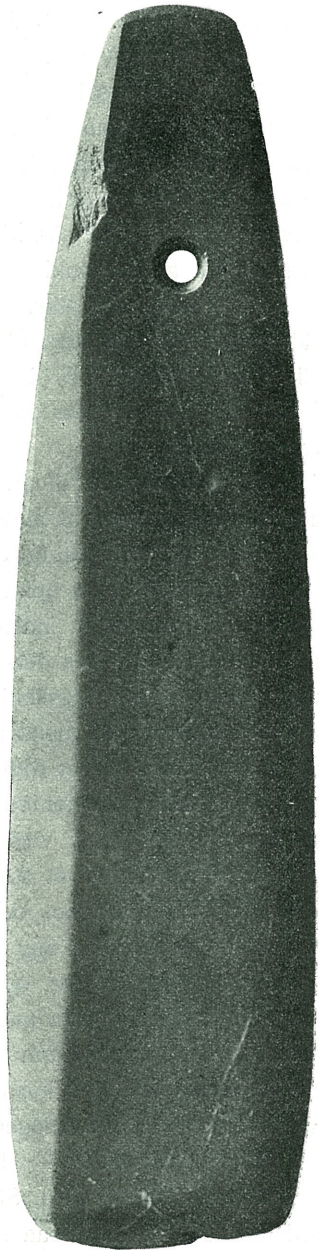
63. Pilespids af graa skifer af typen R. 88 (afb. fig. 8), dog forskjellig ved, at agnorerne er omtr. ret indskaarne. 7 cm. lang, deraf 1,7 cm. paa tangen. — Et redskab af brunrød skifer, som vel nærmest maa opfattes som en tveegget kniv (afb. fig. 9). Det er 16,5 cm. langt, indsmalnende til den ene ende, hvor det er 1,7 cm. bredt, medens dets største bredde er 4,2 cm. Det er fladt efter midten med eggslibning til begge sider. 3,5 cm. fra den smalere ende er det gjennemboret med et hul, som er boret fra begge sider, dog noget mere fra den ene. I denne ende er begge eggkanter tvert afslebne indtil lidt ovenfor hullet. Deraf kan ogsaa sluttes, at stykket har været skjæftet med denne ende, og at hullet har været bestemt til at støtte skjæftningen. Den bredere ende er lidt tilsleben fra siderne, men tversleben i kanten, saa at den ikke danner nogen egentlig egg. Det synes rimeligt, at stykket engang er blevet afbrækket her, og derefter er blevet afpudset ved tilslibning. Stykket er ogsaa merkeligt i den henseende, at det og den nedenfor nævnte skiferkniv fra den nærliggende gaard Hegge er de eneste eksempler, som kjendes, paa redskaber af brunrød skifer fra det indre af Trøndelagen, hvor det ikke er bekjendt, at denne art skifer forekommer. — Disse to stykker er f. ved brydning af nyland paa nedre Fløan, Skatval sogn i Stjørdalen, i en bakke nedenfor den vei, der paa skraa efter lien gaar fra Alstad til Fløan. De fandtes under det opbrudte torvlag, ikke sammen, men en 80



Fig. 8.  $\frac{1}{1}$ .

m. fra hinanden, kniven nærmere veien, spidsen længere nede i bakken. Over hele strøget fandtes lidt kuljord, vistnok levning af en gammel svedjebrand. Gave fra hr. gaardbr. Johan Fløan (8224 f.).

64. Ufuldst spydspids eller dolk af flint. Det bevarede udgjør halvdelen eller maaske noget mindre og utvivlsomt den bagre del. Eggkanterne er særskilt tilknakkede, men adskillig afslidte. Nu 14 cm. lang, ved bruddet 5 cm. bred. — Ufuldst. spydspids eller dolk af flint, afbrækket i begge ender. Noksaa vel arbejdet, kanterne tilknakkede ved særskilte parallelle hug. Eggene svagt krummede. Stykket er 12,5 cm. langt, indtil 5 cm. bredt; det udgjør neppe fuldt halvparten af det hele. Begge

Fig. 9.  $\frac{1}{1}$ .

stykker er f. paa Kolstadhaugen paa Byaasen i Leinstranden. Det ene fandtes i en potetesager, som ligger i en brat bakke under en med løvskov bevokset knaus, den anden i en dyngge af agersten, som af gaardens folk antoges at være opsamlet fra samme ager. Stedet ligger ganske nær ved den gamle hovedvei over Byaasen til Guldalen (8227 f.).

65. 2 sænkestene med omgaaende fure efter længden. Har havt afrundet firkantet tværsnit, men den ene adskillig forvitret. Furen er dybt indhakked. 12 og 13 cm. lange. F. til forskjellige tider under pløining paa Sandø i Akerø (8229).

66. Dolk af flint, noget lig Müller 164, jfr. Nord. Fortidsm. pl. XXV. Helt bevaret, 22 cm. lang, hvoraf 8—9 cm. kommer paa haandtaget. Bladet er nedentil 4 cm. bredt, haandtaget jævnt 3 cm. bredt, nedentil lidt over 2 cm. tykt. Lysgraa, gjennemsigtig flint. — Tildannet stykke af en haard kalksten, af form omtr. som en meget stor, afrundet øksehammer. I den tykkeste ende en ujevn brudflade; forøvrigt fuldstændig glat, ligesom poleret, dog er der i toppen merker af stød. Falder godt i haanden. Har maaske været brugt som hammer eller til knusning. Begge stykker f. nær sammen, 1 alen dybt i jorden paa øen Mien i Akerø (8230 f.). Nr. 65 og 66 er indbragte gennem hr. sogneprest Saxlund.

67. Økse af sten omtr. lig R. 17. Smalsiderne flade og næsten retlinjede undtagen nærmest nakken, bredsiderne i sin helhed hvælvede i begge retninger. Velformet og omhyggelig sleben. 14,5 cm. lang, 5 cm. bred ved den buede egg, 2,5 cm. ved nakken. F. paa Søfting i Vefsen paa et sted, som ligger omtr. 400 m. fra fjorden og omtr. 24 m. høit over havet, i en liden jordrabbe, som blev udjevnet (8232).

68. Et par ovale skaalformede spænder af bronce af formen R. 652, men med nogle mindre afvigelser i ornamenterne. Den ene er omtr. fuldstændig, dog er knoppen i midten afbrækket; af den anden er kun underpladen bevaret. Paa den sidste er bevaret halvdelen af jernnaalen, hvis hoved som sædvanlig er om-bøiet saaledes, at det danner en spændfjæder. F. ved pløining

paa Fuglem i Overhallen paa et sted, hvor der vides at have ligget en haug. Indbragt ved hr. cand. Th. Petersen (8233).

69. Vævsten af grøtsten af almindelig form, f. paa Lien i Opstrinden (8237).

70. Rund skive af grøtsten, 6,5 cm. i tverm. Har paa begge sider radiale furer, paa den ene desuden kortere furer mellem disse. I midten en rund grube (8238). Fra samme gaard.

71. Økse af sten med skafhul, i omrids lignende R. 28. Den har imidlertid mindre hvælvet forside og mere udprægede egg-sider. Hullet er anbragt noget ovenfor midten og lidt skjevt, nærmere den ene side. Den har øiensynlig været sleben ikke alene i eggene, men ogsaa paa den flade bagside og sandsynlig over det hele. Overfladen er imidlertid nu sterkt forvitret. Den er 15 cm. lang, 5,5 cm. bred ved eggen, som nu er noget beskadiget. F. ved torvskur i en myr, som har hørt til Re i Stjørdalen, men nu bruges af By (8240).

72. Tveegget pilespids af jern med kort blad og lang tange. Den sidste er øverst firesidet og tyk, men nedtil flad og tynd. 20 cm. lang, hvoraf omtr. 6 cm. paa bladet, som er indtil 6 cm. bredt. F. paa Fosvold sæter under Fossan i Tydalen. Gave fra hr. gaardbr. Lars Næsvold ved hr. overlærer C. Schulz (8241).

73. Haandtenshjul af grøtsten, fladt paa undersiden, hvælvet overside, 3,5 cm. i tverm., noget beskadiget. Spor af to indridsede parallelle linjer langs kanten. Skal være f. i grus, som er ført bort fra en sandhaug paa Rise i Børsen (8242).

74. Pilespids af lys, gjennemskinnende kvarts, omtr. trekantet med noget udbuede sidekanter, retlinjet basis med antydning til indbuning, det ene hjørne nu lidt afbrækket. Tildannet med parallel afflisning ligesom en flintspids. 3,2 cm. lang, 2 cm. bred nedtil. — Skraber af brun flint af skeform med ganske kort skaft. Forsiden dannes af en eneste afspaltningsflade, bagsiden af flere. Bladets kant danner en afrundet egg, som er tildannet med smaa tætte slag. 4 cm. lang og næsten ligesaa bred over bladet. — Uregelmæssig rund skive af lys, brunlig flint. Har paa den ene side en konkav afspaltningsflade. Vistnok brugt



som skraber, hvoraf eggen ogsaa bærer spor. 3—3,5 cm. i tverm. — 2 aflange flekker af graa flint; den ene har mulig været brugt som skraber. — En klump af graa opak flint, med en afspaltningsflade, men forøvrigt med naturlig kalkskorpe. Alle disse stykker er f. sammen paa Tautra i Romsdalen. Om fundet er oplyst, at alt er fundet „paa samme sted“ som de 3 skeformede skrabere nr. 8070 ff., se ovf. nr. 1 (8251 ff.).

75. Brudstk. af en slibe-  
sten for stensager. Det er et midtstykke af en flad, 3 cm. tyk helle med brud ved alle kanter. Paa begge sider en temmelig sterkt hul slibe-  
flade. Brudstykket er 11 × 5 cm. i tverm. F. 1 alen dybt i jorden længst syd paa Tautra (8256). Nr. 74 og 75 er indkommet gennem hr. sogneprest Saxlund.

76. Sammenblandede fund fra vikingetiden fra gravhauger paa Hoven i Sundalen:

a. Tveegget sverd af jern, meget ligt sverdet fra

Dolven i Brunlanes, se R. 505 og Ab. 1869 s. 95, fig. 26. Dog er orneringen paa sølvbelægget forskjellig (se hosstaaende fig. 10). Dette bestaar af holker ved begge ender af haandtaget, som har været anbragte over træbelægget, hvoraf endnu adskillige levninger er tilbage. Knappen har havt helt sølvbelæg; deraf er fuldstændig bevaret et baand nedentil og et belæg paa toppen, som er af tykkere metal og desuden flere stykker af det tyndere bladsølv, hvorved mellemrummet har været belagt. Det meste af metalbelægget



Fig. 10.  $\frac{3}{5}$ .

er foruden med indgravne ornamentter ogsaa orneret med niello. Klingen, som mangler odden, er nu 68 cm. lang, oventil 5,5 cm. bred; har fastrustedede levninger af slirens træbelæg. Mellemrummet mellem hjalterne er paa midten kun 7,5 cm. (8257).

b. Tveegget spydspids af jern, mest lig R. 523, men slankere og uden knop og bladet mere fladt. Falen lidt ufuldstændig. Nu 45,5 cm. lang, deraf 27 paa bladet, som nedentil er 5 cm. bredt (8258).

c. Ufuldst. skjoldbule af jern, nærmest af formen R. 562. Den har været 15 cm. i tverm. over randen, henimod 7 cm. høi. En enkelt nagl er bevaret. Under randen er levninger af skjoldpladens træ (8259).

d. Sigdblade af jern i 3 stykker. Nu omtr. 40 cm. langt, maalt efter ryggen, vel 2 cm. bredt. Det yderste af den bagre ende er retvinklet bøiet til indsætning i skaftet. Krumningen sterkere end almindelig (8260).

e. To sammenpassende stkr. af jern, som ser ud til at være en del af et ljaablade, som har været omtr. 3 cm. bredt. Paa den ene side rester af fastrustet træ. Bestemmelsen dog ikke sikker (8261).

f. Knivblade af jern, brækket over tangen, men helt tilstede. Der er en skarp afsats mellem bladet og tangen paa ryggsiden. Eggen og ryggen begge buede. 18,5 cm. langt (8262).

g. Dobbeltledet mundbid af jern, nu sammenbøiet og sammenrustet, men næsten fuldstændigt. Midtstykket dannes af en 8-formet dobbeltløkke (som R. 569. 571). Yderringene 4,5 cm. i ydre tverm. I disse ringe hænger rembeslag af jern af rhombisk form, paa den ene side belagte med beslag af bronze, fæstet med nagler af bronze med koniske hoveder, eller maaske snarere af jern med bronzebelæg (8263).

h. Beslagstykke af tyndt bronze, firkantet, 3,5 cm. i tverm., med en indskjæring i hver side. Har et underlag af jern eller maaske snarere af læder, som er gjennemtrukket af jernrust. Fæstet sammen med 5 nagler med hætteformede hoveder af bronze, omgivne af en riflet ring, en i midten og en i hvert hjørne. Dette maa ogsaa have været beslag paa bidsel eller seletøi (8264).

i. Ringspænde af jern, med en rund ring, 4,5 cm. i ydre tvermaal, og en naal, som oventil er bøiet om ringen. — En lignende ringspænde med en naal, hvis spids rager adskilligt ud over ringen og er noget bøiet. — 2 ringe af jern, 5 cm. i tverm.; den ene nu uden naal, den anden har en naal, som er bedækket med fastrustet træ. Alle disse stykker maa ogsaa have hørt til ride- eller seletøi (8265).

j. En gjenstand af jern, som har form af en liden skrinhank med ret nedbøiede spidse ender, belagt med levninger af træ (8266).

k. En samling af omtr. 50 klink søm af jern af meget forskjellig størrelse, fra 2 til 7 cm. mellem hovederne. De er vist ikke alle fra samme haug. En større del af dem er belagt med levninger af træ, til en enkelt er fæstet et større stykke træ. Andre synes at have været udsatte for brand og hører maaske til den anden gruppe af fundet (8267).

l. Konisk spænde af bronze med en ophøiet rund ramme i toppen (afb. her som fig. 11). I dennes midte er et hul med levning af en stift af jern, som har tjent til at fastholde den fyldning, som har været indlagt i rammen. Udenom rammen er en kreds af tætte, meget smaa trekanter med toppunkterne vendende nedad og noget nedenfor en lignende kreds



Fig. 11. 1/1.

af trekanter med toppunkterne opad. Nedenfor er der et baand af to fordybede linjer med tverstribet mellemrum og nederst et ganske lignende baand. Paa indsiden er bevaret den forrustede naal af jern med enkelt charnier og naalefæste af bronze. Spænden er 4,5 cm. i tverm. nedentil, c. 1,3 cm. høi, toprammen 1,7 cm. i ydre tverm. Den er omtr. lig samlingens nr. 3880 fra Rise i Opdal og nr. 4084 fra Romfo i Sundalen, altsaa fra det samme arkæologiske strøg som denne. Begge disse har ogsaa baandene af parallelle linjer og ialfald den første ogsaa med tverstreger, men mangler kredse af trekanter. Jfr. ogsaa nr. 7350 fra Hov i Dønnes med to baand af linjer uden tverstreger og to kredse af prikker; denne har ogsaa levninger af rammens fyldning (se Vidsk.

S. Skr. 1904 nr. 3, s. 16 og fig. 4). Videre nr. 7378 fra Bjørnes i Overhallen, paa hvilken der ei kan skjelnes ornamenter (smst. s. 21 og fig. 8). Fremdeles kan sammenlignes et ekspl. fra Sørum i Tinn med en ganske forskjellig ornamentering (afb. Ab. 1888 fig. 16, jfr. Ab. 1887 s. 55, hvor et mindre ekspl. fra ukjendt findested i universitetets samling nævnes). I Sv. Månadsbl. 1897 fig. 9—11 er afbildet 3 lignende spænder, fundne i Åsele Lappmark sammen med en oval spænde af meget gammel form. Den ene af disse har ogsaa omgaaende tverstregede baand og tillige en kreds af trekanter; men disse er her større og med tre ophøiede tapper i hver. Forsaavidt fundforholdene giver veiledning til at datere denne spændeform, viser den sig at tilhøre en tidlig del af vikingetiden. Samlingen har nu 5 ekspl. af denne type (8268).

m. Ringspænde af bronze. Lidt oval,  $5 \times 6$  cm. i ydre tverm. Ringens ender støder sammen, uden udvidelse, som paa R. 686. Af naalen er den nederste del afbrækket. Den er oventil afplattet og bøiet om ringen, længere nede rund, men har nederst igjen været flad og der orneret med to længdefurer. Under en løs ydre ir sees blank ædelrust (8269).

n. Brudstkr. af en skaalvægt: Et større og to smaa brudstkr. af en skaal af tynd bronze. Den er udvendig orneret med omgaaende baand af rudede firkanter eller enkelte linjer og i bunden med et mønster af rudede trekanter, alt indridset med fine striber. Jfr. R. 476 c. — Sammenbøiet balancestang af bronze, men med tunge og bøile af jern. Af de ydre led er kun det ene fuldstændigt, væsentlig lignende R. 476 a; i hullet sidder en rest af en fin ring af broncetraad. Midtstykket, som er 6-sidet, er orneret med tætstaaende cirkler om punkter; de øvrige ornamenter paa stangen er nu utydelige. I udstrakt stilling har den været 11,5 cm. lang. — Et stykke af loddent skind, vistnok levninger af en pose, hvori vægtapparatet har været gjemt. Jfr. en lignende pose af loddent skind med trækbaand i fundet fra Vold i Overhallen (8270).

o. 4 perler af glas, deriblandt 3 af mosaik med blaa grundfarve og forskjellige mønstre af rødt, hvidt, gult og grønt. Den



fjerde er ensfarvet blaa og ganske liden; i dens hul sidder en rest af en traad eller en snor (8271).

p. Nøgel af jern, 15,5 cm. lang, lig R. 459, men med kun to tænder, som imidlertid her er længere og bredere (8272).

q. Et lidet knivblad af jern med afbrækket tange, 6 cm. langt. Ryggen sterkt krummet, medens eggen synes at have været mere ret (8273).

r. Knivblad af jern med ufuldstændig tange og nu brækket i to stykker. Bladet 6,5 cm. langt, af tangen 2 cm. bevaret. Her er ryggen ret og kun eggen bøiet mod odden (8274).

s. Ringspænde af jern, meget forrustet. Ringen dannet af en rund ten, er 8 cm. i ydre tverm. Dertil hører ganske sikkert en naal, som oventil er bred og flad, men indsmalnende nedad (8275).

t. Endel ubestemmelige brudstkr. af jern.

Disse fund er fremkomne ved gravninger, som en engelsk sportsmand med grundeierens tilladelse ved leiede folk lod foretage i flere hauger paa Hove n. Efter henstilling af samlingens bestyrer blev der ved politiets foranstaltning lagt beslag paa fundet, som derpaa indkom til samlingen. Ved senere foretagen inspektion viste det sig, at der var gravet i 5 hauger med en gang tvertigjennem dem, som dog ikke var tilstrækkelig bred. Der kunde saaledes endnu plukkes klinksøm ud af den gjenstaaende væg i den ene haug. Haugene var dannede af sandmuld og temmelig smaa. Der er endnu flere, som dels synes urørte, dels noget oprodede i ældre tid. De ligger i en klynge oppe paa en hjell (gammel terrasse) ovenfor gaarden; gravpladsen ligner i det hele flere andre i Sundalen og i Opdal. Der er mindst to, sandsynlig flere fund, som her er blandet sammen. Noget maa skrive sig fra brandgrav og noget fra ubrændt baadgrav, noget er fra mandsgrav og noget sandsynlig fra en kvindegrav. Nogenlunde synes sagerne at kunne skilles i to grupper. Nr. 8257—8267 har hørt til ubrændt begravelse, maaske med undtagelse af endel af klinksømmene. Der er intet af dette, som ikke kan høre til mandsgrav. Ogsaa skaalvægten (nr. 8270) maa af hensyn til det bevarede stykke af skindposen henføres til ubrændt begravelse. Resten er sandsynlig fra

brandgrav. Sikkert kan dette siges om nr. 8268 og 8272—8275, da der til spændens naal og til jernsagerne er fastrustet smaa stumper af brændte ben. Spænden og perlerne og formodentlig ogsaa flere af de andre stykker maa hidrøre fra kvindegrov.

77. Gravfund fra vikingetiden fra Eidem paa Vega, Søndre Helgeland:

a. Eneget sverd af jern, jfr. R. 491. Klingen er nu omtr. 70 cm. lang, men et lidet odstykke mangler, oventil omtr. 5 cm. bred. Levninger af en slire af træ, foret med loddent skind. Nedre hjalt ret, omtr. 9 cm. langt. Af grebet er kun bevaret et stykke med rester af træbelæg. Særskilt medfulgte øvre hjalt og knap i ét stykke med levninger af metalbelæg (8282).

b. Tveegget spydspids af jern, nærmest = R. 522. Brækket over falen; 46 cm. lang, indtil 5 cm. bred i bladet. I falen sidder et stykke af træskaffet (8283).

c. Brudstkr. af biddet og af ringene af et bidselmundbid af jern (8284).

d. 2 smaa brudstkr. af jern, som synes at være af et sigd-blad (8285).

e. Et brudstk. af jern af form som et efter længden afkløvet stykke af en cylinder, brækket ved den ene ende, over 1 cm. tyk i bruddet, nu 14,5 cm. langt. Maaske af et plogjern (8286).

f. Et 13 cm. langt stykke af en hein af blaaskifer, som har været adskillig slidt (8287).

g. Fn omtr. ægformet rullesten, 10 cm. lang, 6 × 5 cm. i tverm. paa midten. Tversover midten har den en indhakked fure. Denne er dog ikke saa dyb, at det kan have været en hammer af formen R. 45. Det maa snarere ansees som en sænkesten, og stenarten er ogsaa den ved saadanne almindelige. Det er mere sandsynligt, at den er kommet ind i haugen med fylden ved dens opkastning, end at den skulde høre til gravgodset (8288).

h. Ligearmet spænde af bronce, kun 8,5 cm. lang. Kun faste knopper, ingen paasatte ornamentter. Temmelig medtaget af rustning. Afb. i omstaaende fig. 12 (8289).

i. Brudstkr. af to ovale spænder af bronce af typen R. 647, af den variant, som paa midten af de brede sider istedenfor en



ramme til en rund knop har en figur, lignende et hoved med til siderne udstaaende haar. Dobbelt charnier. Der er flere levninger af fyldingen i de runde rammer og af det pressede sølvblik i de forbindende gange (8290).

j. Halvdelen af en tyk, glat ring af bronze, dannet af en rund, 0,5 cm. tyk ten. Ringen har været knap 3,5 cm. i ydre tverm. og synes at kunne have hørt til en ringnaal (8291).

k. Haandtenshjul af grøtsten, 3,5 cm. i tverm., 1,3 cm. høit, fladt paa undersiden, hvælvet paa oversiden, uden ornamenter (8292).

l. To samlinger af perler af glas og rav, tilsammen 75 stykker. Den ene samling skal være fundet nær sammen med det øvrige fund, den anden omtr. 6 m. derfra. Til den første hører en hel del sammensatte, tildels af mange led, dels af blaat eller



Fig. 12.  $\frac{1}{2}$ .

grønt glas, dels med gyldent eller sølvhvidt belæg. Videre nogle eiendommelige aflange med indlagte farver. Videre en stor, terningformet af blaat glas med afskaarne hjørner og en lignende med røde og hvide øine, en tøndeformet, nogle kageformede osv. I den anden samling er der en hel del mosaikperler i forskellige mønstre, tildels pragtfulde, runde eller mere tøndeformede eller cylindriske, den største  $3 \times 2,3$  cm. i tverm. Af en enkelt, som blev kløvet under gravningen, sees, at de indlagte farver kun har gaaet 3—4 mm. ind i grundmassen. Desuden findes der ogsaa nogle af ensfarvet glas og endelig 3 kageformede af rav (8293).

m. Knivblad af jern i to stykker, 11 cm. langt, den nedre del bedækket med træ, som maa være af sliren. Tangen mangler (8308).

n. Endel klinksøm af jern med paasiddende rester af træ.

De hele synes at være for smaa til at kunne have været baadsøm; men nogle brudstkr. har været af længere søm (8309).

o. En klump flint, delvis med kalkskorpe, men med flere afspaltningsflader. Den synes for stor til at kunne have været brugt som ildflint; den behøver heller ikke at have hørt til gravens udstyr, men kan være kommet ind med haugfylden. — Et lidet stykke kvarts, delvis bedækket med jernrust (8310).

p. Brudstk. af en kjedel af grøtsten med endel af randen. Efter krumningen at dømme maa det have været af et meget stort kar (8311).

Dette fund blev gjort i en stor haug paa Eidem i den sydlige del af øen Vega, under gravning til kjelder. De 4 sidste nr.(m—p) blev senere eftersendt, og deres plads i fundet er mindre sikkert oplyst. Haugen bestod hovedsagelig af sand; men over fundenes plads skal der have været som en hvælving af sten. Den anden samling af perler laa som nævnt en 6 m. tiiside for det øvrige, saavidt forstaaes under en egen stendynge. Spænderne nr. 8290 var hvævede over den første samling perler og opfattedes af finderens som levninger af en æske, hvori perlerne havde været gjemte. Over den anden samling mente han at finde en anden hvælvet æske; men da han stak en kniv under for at løfte den af, smuldrede den istykker. Det er ikke usandsynligt, at dette har været spænder af det tyndskallede slags, hvilket vilde stemme med, at ogsaa disse perler maa være af noget højere alder, og at de laa længere inde i haugen. Det øvrige fund, som laa nogenlunde sammen, kan udskilles som hørende til to begravelser, en mandsgrav, hvortil nr. 8282—8287 maa høre, og en kvindegrav, hvortil nr. 8289—8292 samt den første samling af perlerne nr. 8293 maa henføres. Henførelsen af nr. 8308—8311 kan være usikker. Da ogsaa den anden samling perler maa tilhøre en kvindegrav, har der altsaa været to saadanne i haugen. Det har været ubrændte begravelser; men det er ikke oplyst, at der har været fundet rester af ben. Der foreligger intet bevis for, at der har været nedsat baad. Haugen skal langt fra være fuldstændig udgravet.

78. Økseblad af jern, jfr. R. 555, med skjev egg, som skraaner sterkt op indad og derfor udad gaar ud i en skarp spids;

16 cm. langt, 9 cm. bredt i eggen. Fligerne ved skafthullet delvis afbrækkede; i skafthullet levninger af træskaffet. F. ved gravning af kjælder under et nyopført skolehus paa Tilset i Støren noget indenfor gaarden. Ved gravningen fandtes ikke fuldt 1 m. under jordbaandet en brolægning af kuppelstene under hele det udgravne stykke, c.  $3 \times 4$  m. i tverm. Ovenpaa denne stenlægning laa øksen. En gammel hustomt? (8294).

79. Ufuldst. bryne af en haard skiferart, omtr. kvadratisk tversnit, nu 8 cm. langt. F. paa Nord-Hegdal i Akerø. Paa samme sted paa gaarden er der tidligere fundet to lignende bryner og en økse af sten (8297).

80. Kopi i gibbs af et skrin af træ fra 13de aarh. fra Sande i Jarlsberg, som opbevares i Universitetets samling. Afb. af Joh. Meyer i „Norsk Træskjærerkunst“ h. 1, bl. 2. Gave fra frøken K. Christie (8306).

81. En liden samling brændte ben, eneste fund fra en haug paa Foslien (Melhusmoen) i Overhallen. Indbragt af hr. cand. Th. Petersen (8307).

82. Brudstk. af et bryne af kvartsitskifer, afbrækket ved midten, hvor det har været smekrest og har omtr. kvadratisk tversnit. 14 cm. langt. Skal være f. i en myr paa Digre i Bratsberg sogn i Strinden (8312).

83. Gravfund fra vikingetiden fra Tomeide paa Tomma i Nesne, Nordre Helgeland:

a. Et par ovale skaalformede spænder af bronze af formen R. 648, 10,5 cm. lange, 6 cm. brede. Enkelt charnier og levninger af en naal af jern (8315).

b. Armring af bronze, nu i 3 stykker og ufuldstændig. Paa midten er den glat og kun 2 mm. i tverm., mod enderne udvides den til 3 mm. og er her tverriflet paa den ydre side. Enderne gaar ved siden af hinanden paa et stykke af 5 cm. og er tilsidst snoet om den anden ten i tre tætte vindinger, hvorved der dannes to knopper. Temmelig sterkt irret (8316).

c. En liden samling perler af glas. 2 ensfarvede fladagtige, en af blaat, den anden af grønt glas; en liden, cylinderformet med flammet brun bundfarve, gule ringe om enderne og en gul zigzag-



linje over midten; stykker af flere sammensatte perler, dels med gyldengult, dels med grønligt belæg (8317).

d. Plade af hvalben af den bekjendte, Vidsk. Skr. 1899 nr. 9 omtalte slags. Afb. her som fig. 13. Oventil er den ud-skaaret som et hoved med en lang, bøiet tunge. Forøvrigt er overfladen i den øvre del orneret med linjer, tildels krydsende, men ikke som sædvanlig med ringe. Største længde nu 24.5 cm.; men den synes nedentil at være afbrækket paa skraa. Nu kun 9,5 cm. bred og kunde ogsaa af denne grund formodes at være afbrækket efter længden, saa at den oprindelig havde haft to hoveder. Der er dog ikke noget sikkert tegn paa et saadant brud (8318).

e. Sigdblade af jern i to stykker, 20 cm. langt, maalt efter ryggen, indtil 2 cm. bredt. Har bagtil været bøiet i en ret vinkel til indsætning i skaftet (8319).

f. Smaa brudstkr. af jern (8320).

F. blev gjort under pløining. Der fandtes et vel bevaret skelet. Armringen laa om den ene arm, spænderne paa hver sin side af hovedet (over skuldrene?) og perlerne over halsen. Der var intet gravrum af nogen art, heller ikke

sten eller rester af træ. Det hele laa i skjælsand, som maa være hidbragt. Skelettet er ikke indbragt, og man har ikke faaet oplysning, om det er bevaret. Som det sees af gravudstyret, har det været en kvindegrov. Der har udentvivl tidligere været en haug



Fig. 13.  $\frac{1}{2}$ .



af jord paa stedet, som efterhaanden er bleven udjevnet til dyrkning. Omtr. 10 m. derfra skal der have været nogle smaa hauger, som er blevne udpløiede til ager. Her fandtes der intet uden et stykke af et kranium og lidt jernrust. Paa samme gaard Tomeide blev der i 1904 gjort et fund fra yngre romersk tid med hagekorsformet spænde, samlingens nr. 7292 ff.

84. Bryne af kvartsit, maaske afbrækket i den ene ende, fladagtigt, 12 cm. langt, viser merker af slid paa alle sider; ogsaa kanterne af den ene ende viser en skraa slidning. F. i udmarken paa Bølestrand i Flatanger, ikke paa den bekjendte boplads, men omtr. 2 km. østenfor gaarden (8329).

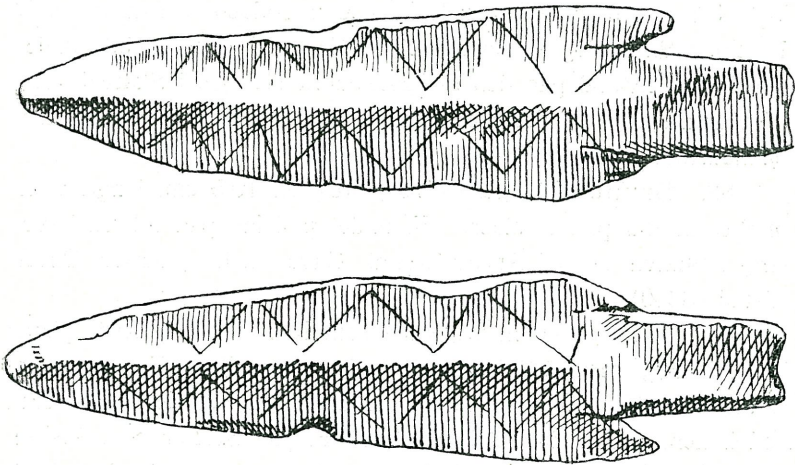


Fig. 14 a og b.  $\frac{1}{1}$ .

85. Rundagtig skraber af flint. Paa den ene side er kanten tilhuggen til en almindelig skraberegg. F. under pløining paa Bøle i Flatanger (8330).

86. Pilespids af graa skifer, nærmest som R. 66 (afb. her fra begge sider som fig. 14 a. b). Den ene agnor afbrækket og eggen delvis lidt beskadiget, men ellers hel. 10,5 cm. lang og 2,5 cm. bred over agnorene. Tangen afsluttes med en indadgaaende bue. Det merkeligste ved den er, at der paa hver side er to indridsedé zigzaglinjer mellem eggene og midtkjølen. De har gaaet ligefra agnorene til henimod odden; men da de har været fint indrid-

sede, er de nu delvis utydelige, især paa den ene side. Zigzag-ornamentet forekommer oftere paa gjenstande fra stenalderen, særlig som det synes af den „arktiske“ gruppe. F. paa Vikan paa vestsiden af Hiteren under nylandsbrydning, ikke langt fra sjøen, i en dybde af 30 cm. Fundet og indbragt af gaardeieren Johan Vikan. Nær indenfor ligger Svankil, hvor der i 1875 blev fundet en ufuldst., svær spydspids af skifer, som nu er i Bergens museum (8335).

87. Eneget kniv af rødbrun skifer af typen R. 57, men med noget stumpere vinkel mellem blad og skaftstykke. Fladt blad med særskilt eggslibning. Bladet 8 cm. langt fra odden til hælen, indtil 3,8 cm. bredt. Den hele længde fra odden til skaftets ende 11 cm. Smukt og velbevaret eksemplar. F. i plogdybde under pløining af nyland paa den østligste gaard Hegge i Skatval sogn i Stjørdalen. Findestedet ligger et godt stykke østenfor gaarden og nedenfor veien (8338).

88. Bryne af haard skifer, firesidet, 10,5 cm. langt, viser merker af slid paa to sider. F. under pløining paa Alstad (vestre) i Skatval sogn i Stjørdalen. Gave fra hr. gaardbr. Oliver Alstad (8340).

89. Økse af sten, væsentlig som R. 15. Bredsiderne plane i tverretning, men lidt hvælvede i længderetning. Eggen nu en smule afstødt. 10,5 cm. lang, 5,2 cm. bred ved eggen, 4 cm. ved banen, paa midten 2,5 cm. tyk. F. paa Sæter paa Gossen i Akerø, under eller umiddelbart ved en større sten i aurjord (8342).

90. Skeformet skraber af flint med kort skaftstykke, 10 cm. lang, 8,5 cm. bred over bladet. Der kan sees at have været en særskilt tilhuggen skraberegg; men det hele stykke er paa en usædvanlig maade afslidt, saa at alle kanter er afjevnedes og afrundede. — Et mindre stykke flint, som delvis har en bestemt tilhuggen kant og kan have været brugt som skraber. — 2 flekker af flint, som kan have været brugte som knive med den ene længdekant eller som skrabere med den tverre ende. F. paa Haukebø i Akerø nær Romsdalsfjorden,  $\frac{1}{2}$  alen dybt i jorden

i en dalsænkning, omgivet af bergknauser paa begge sider, som gaar op fra en vik med nogle smaa holmer udenfor (8343 ff. 8348).

91. En større flintkjerne, hvoraf der er afslaaet en hel del stykker (med tydelige slagbuler). En mindre del af overfladen har en tyk kalkskorpe. F. nær Molde by. Gave fra hr. sogneprest H. Saxlund, gennem hvem ogsaa nr. 89 og 90 er indsendte (8346).

92. En samling flintstykker. Deriblandt er et par flekker, som kan have været brugte som flekkeknive, og nogle andre stykker, som synes tildannede, medens det øvrige kun kan ansees som affald. Dertil et tyndt stykke rent kvarts. F. paa Musdalsvik ved Verafjorden i Agdenes sogn og herred, hvor der skal være fundet flere lignende stykker, som ikke blev opbevarede. Desuden skal der her være fundet en „dolk af flint“ med udpræget haandtag, som blev overladt til en omstreifende opkøber (8347).

93. Økseblad af jern, nærmest ligt R. 561 med en afsats paa den indre side. Omtr. 17 cm. langt, 11,5 cm. bredt ved eggen. Noget beskadiget ved skafhullet. Skal være f. paa Lælo i Skogn under grøftegravning (8352).

94. Brudstkr. af et tveegget sverd af jern, deriblandt begge hjalter, som er skyttelformede og belagte med metaltraad, og som nu er gledet sammen og rustet fast til hinanden. — Nogle stykker af en tveegget spydspids af jern, som har havt et temmelig fladt og smalt blad og vistnok været af anseelig længde. — Økseblad af jern af en med R. 559 beslægtet form; meget forrustet og ufuldstændigt. Skal være f. under brydning af nyland paa en plads under Tuv, nær Ronglan jernbanestation i Skogn. Stykkerne har været behandlet med liden omhu. Der skal være fundet kul i jorden, og at det har hørt til en brandgrav, kan ogsaa sees af, at der til spydfalen er fastrustet flere smaa stykker brændte ben. Indkommet gennem opkøber (8353 ff.).

95. Tveegget sverd af jern. Hjalterne nærmest som R. 499, det øvre kun 6 cm. langt, ingen knap. Klinge er to gange bøiet og sammenklemt, men afbrækket i den anden bøining, hvor det støder til nedre hjalt; den er desuden ogsaa noget vreden. Det nu bevarede af klingene er 61 cm. langt. En hel del sand er fast indrustet i klingene, som ikke taaler fuldstændig afrustning. —



Mindre brudstkr. af jern; et ser ud til at være af en skjoldbule, et andet ligner et rundagtigt vægtlod, noget er maaske af sverd-  
klingen. Til et stykke er fastrustet en stump brændt ben. —  
Perle af rav, kageformet, nu lidt ufuldstændig, har været 2 cm.  
i tverm. — En hel del ganske smaa brudstkr. af bronze, sand-  
synlig af flere forskellige gjenstande; men stykkernes ringe stør-  
relse gjør enhver bestemmelse usikker. Et par stykker synes  
sikkert at maatte være af en oval skaalformet spænde; men  
der er ogsaa stykker, som vist maa høre til en bøileformet  
spænde. Desuden er der 3 runde knopper, som danner hoveder  
paa tykke stifter; paa den ene af stifterne sidder desuden en rund  
plade af lidt større tverm. end knoppen. Disse kan enten have  
hørt til en liden korsformet spænde eller være af et beslag. Nogle  
af stykkerne tyder paa at have været udsat for sterk ild. — Nogle  
stkr. flint, som ogsaa bærer præg af at have været udsat for  
sterk ild. — Disse stykker er f. paa Fævaag i Skjørn (bruget  
Salbubæk) ved opdyrkning af et udmarkstykke, som nu en tid har  
været slaatteng, og er indsendt af finderens. Ifølge hans meddelelse  
var der i vid omkreds meget sten. Paa et enkelt sted fik han  
indtryk af, at der tidligere kunde have været en haug, hvorfor han  
her grov noget dybere. Derved stødte han paa sagerne, som „laa  
omtr.  $\frac{1}{2}$  m. nede i jorden, ganske tilsammen. Kul var der lidt  
af, men ikke ben og ikke stenlægning omkring“. Efter dette sy-  
nes det vanskeligt at antage, at der her kan foreligge sammen-  
blandede fund fra forskellige tider, hvilket man ellers skulde slutte  
af broncestykkerne. Det synes dog sikkert, at sagerne maa have  
tilhørt dels en mandsgrav, dels en kvindegrav, som kan have ligget  
tæt sammen. Begge maa have været brandgrave (8358 ff.).

96. Økse af sten uden skafthul, noget beslægtet med R.  
15, forsaavidt eggen er sterkere tilsleben fra den ene side end fra  
den anden, men dog i en jevnt buet flade. Eggen svagt buet og  
lidt skjev, smalsiderne plant slebne. Hele stykket er noget buet  
enten paa grund af emnets form eller tilhugningen. Den ene flad-  
side er saaledes i sin helhed hvælvet, den anden i sin øvre del  
tvertimod lidt konkav. Den sidste er derfor kun sleben paa sin  
nederste trediedel, den anden i sin hele længde. 21 cm. lang, 6,5



cm. bred ved eggen. Skal være funden paa Varøstranden nær Varø i Nærø (8363).

97. En større samling perler. Deraf 1 stor af rav, kageformet, sterkt slidt af traaden paa den ene side af hullet, 3,3 cm. i tværm. Resten, ialt 43, er af glas, med meget forskellige former og farver. Deraf er over halvdelen ensfarvede, med de forskellige farver, tøndeformede, korte cylindriske, runde med afladede poler eller ringformede. To er dele af sammensatte perler, en er rundagtig med dybe længderifler og en kubisk med afskaarne hjørner. Den øvrige del er mosaikperler eller har indlagte farver i forskellige mønstre. Dels har de omgaaende rette linjer eller zigzaglinjer, dels forskelligfarvede flekker og ringe mellem krydsende linjer eller baand. En af mørkblaa masse er særlig eienommeligt, idet den har hvide ringe, omgivne af krydsende baand af lysblaat med tætte hvide tverlinjer (ligesom vatret) og ved den ene ende ligesom en krans af et taugformet lysblaat baand med hvide skraastriber. En enkelt er usædvanlig stor, 3 cm. i tværm., rund med afladede poler, af sort masse med indlagte brune, blaa og hvide flekker indenfor krydsende hvide linjer. Af de egentlige mosaikperler kan særlig mærkes en cylindrisk af gul masse med firkanter af brune, hvide og mørkblaa striber udenom hverandre, vekslende med dambretruder af rødt, hvidt, blaat og brunt. — Denne smukke samling af perler er fundet paa Rød i Halse (Nordmøre) under pløining af et stykke vold, som ikke i mands minde har været dyrket. Perlerne kom efter hverandre trillende frem i plogfuren. Der vil senere blive foretaget en nærmere undersøgelse paa stedet; men efter de meddelelser, som foreligger, synes der ikke at være iagttaget noget, som kunde tyde paa, at der her tidligere har været en gravhaug. Nedlægningstiden er det vanskeligt med sikkerhed at bestemme. Fundet kan vistnok tilhøre vikingetiden, snarest dens ældre del; men det tør ogsaa være muligt, at det er adskillig ældre (8365).

98. Slibesten for stenredskaber, en tyk plade, hvis ene bredside har en trugformet slidningsflade, som gaar lige ud til yderkanterne, 30 cm. lang og indtil 10 cm. bred. Ogsaa et stykke af den ene tværside er brugt til slibning. Forøvrigt er fladerne ru og

ujevne. — Spydspids af graa skifer af typen R. 86. Et stykke af odden og spidserne af agnorerne mangler, nu 13 cm. lang, 3,5 cm. bred over agnorerne. Rygning efter bladets midte og bred tange. — Brudstk. af en cylinderformet gjenstand af sten, brudt i begge ender, 5 cm. langt, 2 cm. i tverm. i den ene, 2,2 cm. i den anden ende. Meget regelmæssig formet med cirkelrundt tværsnit og fuldstændig glatsleben. Stenarten meget haard af sortbrun farve. Samlingen har tidligere et ganske lignende, men fuldstændigere stykke af samme stenart (nr. 7193), 19 cm. langt, regelmæssig tilspidset til den ene ende, tvært afsluttet, maaske afbrækket til den anden. Dette sidste har gaaet gennem opkjøberhænder, og det opgivne findested for det (en gaard paa Fannestranden) har vist sig at være falskt; men ogsaa det er udentvivl fundet nogensteds i Romsdalen. Man kunde antage, at disse stykker har været en art meisler. — Disse stykker er fundne paa Skarshaug paa nordsiden af Gossen i Akerø (det øverste af brugene) under grøftegravning, omtr. 1 m. dybt paa den af sandgrus bestaaende bund. De laa ikke langt fra hverandre, men dog ikke netop paa samme sted. Indsendt gennem hr. sogneprest H. Saxlund (8366 ff.).

99. Ufuldst. tveegget sverd af jern. Det levnedede er 37 cm. af klingens, som er indtil 5,5 cm. bred, har en bred midtfure og viser damaseret arbejde, samt et nedre hjalt og halvdelen af en bred tange. Hjaltet er meget langt og smalt, svagt buet og med en liden udvidelse mod enderne, jfr. R. 501. — Tveegget spydspids af jern, lidt ufuldstændig, nu 27 cm. lang; bladet har nedentil neppe været over 3 cm. bredt. — F. vaaren 1893 under jordarbejde paa Oppem i Værdalen og har siden været opbevaret paa gaarden. Om fundomstændighederne forøvrigt kan nu intet sikkert oplyses (8369 f.).

100. Fund fra vikingetiden fra Oppem i Værdalen:

a. 2 stkr. af et tveegget sverd af jern, det ene bestaaende af 19 cm. af klingens og 8 cm. af en usædvanlig bred tange tillige med størstedelen af nedre hjalt, som har været smekkert og svagt buet omtr. som R. 509, det andet af 28 cm. af klingens. Denne har været indtil 6 cm. bred og har en bred fure efter midten. Har sterk glødeskal (8371).

b. Nogle stkr. af en skjoldbule af jern, deriblandt et par med dele af bremmen, hvori 2 nagihul. Den synes at have lignet R. 563. Stykkerne har glødeskal, og kul og stumper af brændte ben er fastklæbet til dem (8372).

c. Økseblad af jern, af en form mellem R. 552 og 555, 14 cm. langt, omtr. 8 cm. bredt i eggen, som er noget skjev. Ogsaa til dette var fastklæbet foruden ler, klumper af kul og smaa stkr. af brændte ben (8373).

d. Aaben ring af jern, som udentvivel har hørt til en ring-spænde af lighed med R. 676. Et stykke af den mangler. Den er paa midten 0,5 cm. i tverm., men udvides mod enderne til 0,7 cm.; endefladerne har været lidt hule. Ringens tverm. synes at have været omtr. 8 cm. (8374).

e. Ten af jern med kvadratisk tværsnit, som mod enderne er udplattet og ombøjet til løkker; i den ene af disse sidder et baandformet stykke jern, som tilligemed et andet lignende stykke, der er fastrustet til tenens midte og et løst stykke, er rester af en ring, 7,5 cm. i tverm. Det har maaske været et mundbid uden led som R. 566. Den er 14 cm. lang, paa midten 1 cm. i tverm. (8375).

f. Brudstkr. af et sigdblade af jern, kun 4,5 cm. langt, med sterk glødeskal (8376).

g. Endel brudstkr. af jern, sammenrustede med ler og kul, som maaske tildels kan være brudstkr. af de frg. gjenstande (8377).

h. Et stykke flint, formodentlig ildflint, som bærer spor af at være sprængt af hede (8378).

i. Nogle brudstkr. af en firesidet hein af skifer (8379).

Dette fund er sidste høst under pløining gjort paa Oppem, 40—50 m. fra det ovf. under nr. 99 omtalte fund. Efter de oplysninger, som er meddelte af gaardeieren, hr. A. Okkenhaug, er der nu ingen egentlige hauger synlige paa stedet, men kun ganske svage jordrygge. Af sten iagttoges der ikke mere paa findestedet end almindeligt paa ageren, men derimod adskilligt kul. Det er ogsaa af jernsagernes glødeskal og af de fastrustede stykker af kul og brændte ben øiensynligt, at der her har været en brandgrav. For flere aar siden blev der omtr. 500 m. østenfor dette sted lige-

ledes under pløining fundet en spydspids, som gjennem en mellemmand skal være bleven indsendt til museet, hvor den dog ikke er indkommet. Mellem dette sidste sted og det nye findested skal man paa flere steder have stødt paa levninger af en gammel kavlebro i vaad myr, c. 100 m. nedenfor den nuværende hovedvei. Langs denne gamle kavlevei maa der have været gravhauger, som efterhaanden er blevene udjevnedede ved dyrkning.

101. Tveegget sverd af jern af formen R. 489, fuldstændigt, men adskillig boiet og vredet. Klingen er 76 cm. lang, oventil 6 cm. bred, med en bred midtfure; sterk glødeskal. Hjalterne smekre og rette, uden knap. — Tveegget kastespydspids af jern med fladt blad, jfr. R. 527. Nær 23 cm. lang, hvoraf omtr. 13 cm. paa bladet, som er næsten 3 cm. bredt paa midten; falen ufuldstændig. — Firesidet ten af jern, ret og smekker, afbrudt i den ene ende, nu 12—13 cm. lang. — Nogle smaa brudstkr. af en firesidet hein af skifer. — Fundet sidste høst under grøftegravning paa Flaa i Rennebu. Sagerne laa omtr. 1 alen under jordoverfladen i et mørkt jordlag, blandet med kul. Ben observeredes ikke. Det brændte lag saaes at strække sig længere, end der blev gravet. For en 20 aar siden skal der ved grøftegravning 4—5 alen fra dette findested være fundet „en glaskugle og nogle smaa jernstykker“. Indsendt af gaardeieren og finderen Erik J. Flaa (8380 ff.).

102. En større flintklump af en temmelig uregelmæssig form, noget aflang. Ved den ene ende er der afspaltet nogle stykker, hvorved der er fremkommet en lighed med en egg. Om dette er udført i gammel tid, og stykket er at betragte som et kasseret emne til en økse, lader sig vanskelig afgjøre. Forøvrigt er fladen bedækket med kalkskorpe. F. et spadestik dybt paa Tverfjeld i Hustad sogn i Bud. Stedet ligger langt inde fra kysten. Der skal ogsaa ellers paa gaarden være f. stykker af flint, som ikke er blevene opbevarede. Indsendt fra Erik Tverfjeld gennem hr. sogneprest Saxlund (8384).

103. Ufuldst. oval skaalformet spænde af bronze af den tyndskallede type, R. 643, hvorfra den dog er forskjellig i ornamenteringen; bl. a. er konturlinjerne her ikke takkede. Kan-



terne mangler overalt. Ligesom spænderne fra Melhus i Overhallen (nr. 6575) har den paa den indre side havt et paafestet (nu løst) baand af bronze, hvorpaa naalefesterne har været anbragte, medens disse baand paa dette slags spænder ellers pleier at være af jern. Her er det desuden eiendommeligt ved, at det er smalt paa midten, men bredt ved begge ender. F. paa Gjeite ved Levanger. Efter meddelelse af gaardeieren, hr. O. Jørstad, fandtes den i mælen af en sandhaug lige ved gaarden. I samme mæl fandtes for nogle aar siden skeletdele af et menneske og „en skaalformet knap“ af bronze, indviklet i noget tøj; dette blev ikke bevaret (8388).

104. Pilespids af bronze med udpræget Yngre jernalders form. Bladet er tveegget med lav rygning efter midten, en lang tange af en form, som staar midt mellem R. 538 og 546. Se hosstaaende fig. 15. Eggene synes nu noget indbuede, men dette er ialfald hovedsagelig en følge af oxydation. Den er 16,5 cm. lang og bladet nedentil 2,5 cm. bredt. Efter en approximativ analyse indeholder metallet 5–10 pct. zink og høist 1 pct. tin. Den er fundet paa Gjeite ved Levanger, og om fundomstændighederne har grundeieren, hr. O. Jørstad, meddelt, at den blev fundet sidste sommer ved udvidelse af en kjelder („huskjelder“). Derved stødte man paa et gravkammer, c. 2 m. langt, 1,5 m. bredt, som dels var dannet af reiste heller, dels muret af kuppelstene. Rummet var fyldt af jord og grus, hvori fandtes endel benstykker og kul samt endel stykker af „skaale“ af ler. Af jern iagttoges intet. Stykkets form leder til at henføre det til vikingetiden, hvor paafaldende det end er, at en pilespids fra denne tid er arbejdet af bronze (8390).



Fig. 15.  $\frac{2}{3}$ .

105. Sænksten af grøtsten, antagelig et fiskelod. Omtr. rundt tværsnit, 5 cm. tyk paa midten, indsmalnende til begge ender, 23 cm. lang. 5 cm. nedenfor den ene ende er der et gennemgaaende hul, hvorfra der gaar en fure over spidsen. Samlingen

har mange stykker af lignende type. F. paa Barman paa Hitteren, efter finderens opgivende 1 m. dybt i jorden og 5—6 m. fra sjøbredden (8394).

106. En ny samling flintstykker fra bopladsen paa Draget paa Bolsøen i Romsdalen, hvorfra der hvert aar siden 1902 er indkommet lignende fund. Om fundpladsen se Vidsk. Selsk. Skr. 1902 nr. 6 s. 3. Det sidst indkomne bestaar af omtr. 100 stykker, hvoraf nogle tydelig er tildannede for bestemt anvendelse. Et par har tilhugne skraberegge, andre form af smaa spaltere, formodentlig pilespidser. Nogle kan opfattes som flekkeknive og andre som lange og smale pilespidser (8394).

---

Som sædvanlig bestaar en meget stor del af tilvæksten af gjenstande, som er yngre end reformationen. Deriblandt kan nævnes en prædikestol fra sidste halvdel af 17 aarh. tilligemed endel englefigurer i træ (deriblandt en med Veronicadugen), som har tilhørt Sakshaug gamle kirke og er foræret af Sakshaug sognestyre. — Videre 2 gabestokke, søiler af træ med lænke og halsring af jern, som har tilhørt Trondhjems raadstue og er skjænket samlingen af magistraten. — Af jernhandler Carl Christiansen er skjænket en samling af jernsager. Deriblandt et fint ornamenteret laas, som paa den ene side har det hanseatiske kontors vaaben, og paa tversiden initialerne H. W. (Hinrich Wunsch) og aars-tallet 1661.

---

Af mangel paa pengemidler er der næsten ikke foretaget gravundersøgelser i 1907 i dette museums distrikt. Jeg anvendte dog i begyndelsen af juli nogle dage til en undersøgelse af en røs paa Krokshus (i daglig tale Kroks) i Inderøen. Gaarden ligger paa vestsiden af Kroksvaagen, som skjærer ind fra Beitstadfjorden mellem Sparbuen og Inderøen. Fra gaarden gaar der en lang li ned til vaagen, og et stykke nede i denne er der et skovholt, hvori der ligger et par røser. Navnlig den nedre af disse havde tiltrukket sig min opmærksomhed under mine gravninger paa Tod-

nes og Holan. Den ligger efter et skjøn paa samme høide over vaagen som de før undersøgte røser paa Todnes, og dens udseende talte ikke imod, at den kunde skrive sig fra samme tid som disse. Det vilde være af interesse at faa undersøgt, om det store gravfelt fra bronzealderen i Sparbuen ogsaa strakte sig over paa den anden side af vaagen.

Røsen laa en 100 skridt nede i skovhølet nær gjerdet mod den dyrkede jord. Den var lagt paa en knaus ligesom røserne paa Holan, hvorfor grændserne var noget usikre; den kunde være 8—9 m. i tverm. og ikke over 1 m. høj, skjønt den paa grund af sin beliggenhed syntes høiere. Mellem stenene var der endel jord. Bunden var overalt berg. Under det nederste stenlag fandtes der her og der nogle stykker brændte ben, og paa flere steder lidt kul, dog i ringe udstrækning. Nærmere den sydøstre kant fandtes en gravkiste med retning nø.—sv., omtr. 2,20 m. lang indvendig, omtr. 0,60 m. bred i den nordøstre, 0,50 m. i den sydvestre ende. Den var nu adskillig sammenfalden, og dækhellerne ganske opløste. Den sydøstre langvæg var muret af flade stene, en tykkere paa bunden og tyndere i flere lag ovenpaa. Den anden langvæg maa have været dannet af reiste heller, omtr. 30 cm. høje og temmelig tykke. Nu var de imidlertid trykkede ned og fandtes liggende i rad. Ved enderne fandtes ogsaa reiste heller, som nu delvis var opløste. Paa begge langsider var væggene støttede med tillagte stene og med heller, som var lagte paa skraa ind mod dem. Den sydvestre gavlvæg var ogsaa støttet med tillagte kuppelstene og en svær helle, som var lagt paa skraa. Inde i kisten var bergbunden dækket med et lag skjelsand. Der fandtes flere rester af et menneskeligt skelet; af kraniet kun lidet, men flere tænder og stykker af pibebeben. Hovedet maa have vendt mod nø. Et par af tænderne fandtes henimod denne ende, men de fleste omtr. midt i rummet. Dette kan forklares ved, at jordrotter, efter hvilke der fandtes flere tænder, har rumsteret i rummet. Af oldsager fandtes intet.

Noget absolut sikkert holdepunkt for bestemmelsen af den tid, som denne gravrøs tilhører, opnaaedes saaledes ikke ved undersøgelsen. Men der er dog meget sterke grunde for at henhøre den

til bronzealderen, naar man sammenligner den med de sikre bronzealderer paa Todnes og Holan. Man har det samme anlæg paa en bergknaus; ligeledes det saa almindelige lag af skjelsand ovenpaa berggrunden i gravkistens bund. Men især maa kistens bygningsmaade ansees som et bevis derfor. Den ene langvægs opbygning af tynde heller lagte i mur gjenfindes i mange røser paa østsiden af vaagen, og endnu mere karakteristisk er det, at kun den ene væg er bygget paa denne maade, medens de andre er dannede af reiste heller. Jfr. min afhdl. „En gravplads fra bronzealderen“ i Vidsk. S. Skr. 1906 nr. 1 s. 24. Den fuldstændige mangel paa oldsager trækker ogsaa i samme retning. Heller ikke i røserne paa Todnes og Holan fandtes der oldsager i mere end henimod halvdelen af røserne og i mange af disse kun et enkelt stykke.

Man kan derfor efter min mening temmelig sikkert gaa ud fra, at denne røs skriver sig fra bronzealderen, hvoraf følger, at ogsaa Inderøsidens af Kroksvaagen har været befolket i denne tid. Et par km. søndenfor, paa Gjørved ved Borgenfjorden, er der da ogsaa tidligere gjort et gravfund fra samme tid.

Ved samme anledning blev ogsaa en tilsyneladende stor røs øverst i samme skovholt undersøgt. Ogsaa den viste sig at ligge paa en knaus og var mindre, end den syntes at være. Undersøgelsen gav ikke noget væsentligt resultat. Den syntes ikke at kunne være rydningsrøs; men naar undtages, at der tildels fandtes kul og kulfarvet jord under større stene, iagttoget intet, som kunde bevise, at det var en gravrøs.