

---

J. E. Gunnerus  
Forklaring paa Tab. X.  
angaaende

Søe-Musens Anatomie.

---

Den Tegning paa Søe-Musens Anatomie, som jeg i Fortalen til den 3die Deel af Selskabets Skrifter har lovet, leveres Tab. X. Fig. 1., tilligemed en Tegning paa Søe-Musen selv, Fig. 2. oven paa, og Fig. 3. neden under, betragtet. Hvad Røggens Luft-Kammer angaaer, og de deri saa meget ordentlig liggende Skiaall, som den berømte Swammerdam har holdt for Geller (Riefen), men jeg, i den 3die Deel 80. S. om Søe-Musen, har beviist at være Lunger, saa har jeg holdt det ganske usfordent at lade samme aftegne, da saadant allerede, meget vel, er skeet af velbemeldte Hr. Swammerdam. Hvorfor Tab. X. Fig. 1. forestiller ikkun Bugens Cavitet: nemlig litt. a. er Luft-Røret, reist i Beiret, paa det at det, tilligemed det andet, destobedre kunde sees; litt. b. Tarmen, og cc. dd. ee. ff. &c. de fine Streng,

Strengene, som gaae ud fra begge Siderne af Tarmen, til de ned ved begge Kroppens Sider liggende smaa, rundagtige og til den største Deel kegel-dannede, Legemer, hvorom allerede udførlig er handlet i 3die Deel 79. S. følg. Hvad for Tanker jeg den gang gjorde mig om disse fine Strengene, og de smaa nylig ommeldte Corpora, til hvis Side Strengene gaae ned, og ved hvilke de og uden Tvivl hænge fast, kan sammesteds efterlæses; hvorfor jeg holder det for usornødent her at igiengtage saadant. Men det finder jeg dog fornødent at melde, at jeg siden den Tid hos Redi de *Animalculis vivis* p. 276. (a) har fundet en Afhandling om Søs Musen, under det Navn: *Hystrix marina*, tilligemed en Aftegning paa samme og paa dens Anatomie, Tab. XXV. ad pag. 325. Fig. 1-6., hvor Fig. 3. under Forsøgelses-Glas afbilder Munden, inden til betragtet, Struben, Luftrøret og Mast-Tarmen, tilligemed de tilforn ommeldte fine Strengene, som udgaae fra dennes begge Sider; og seer man deraf, at han har tallet 40. saadanne Strengene og holder samme for *intestinula*, saasom og den hosføiede Dypskrift udviser, der saaledes lyder: *Canalis alimentarius Hystricis marinæ 40. intestinibus instructæ*. Han har endog tillige søgt at gjøre deres Sammenhæng med andre Legemets indvortes

Dele

(a) Amstelædami, 1708.



Dele begribelig ved en ny Tegning, som sees Fig. 6. under den Opkrift: *Vaginæ*, quas 40. *canalis alimentarii intestina ingrediuntur*, om hvilken Figur jeg ikke er i Stand til at domme, saasom jeg ikke noget saadant har fundet bemerke. Den Forandring, som ellers her sees imellem min Tegning og hans oven anførte Fig. 3., kommer formodentlig alene deraf, at han har ladet disse Ting afbilde under Forøgelses-Glas; thi med blotte Øine var der ikke at see ringeste Tegn til Grene eller Takker paa Siderne af de ommeldte fine Streng, som han holder for *intestinula*, men de visede sig ifkun som fine Haar, allevegne jævnsmaale. Man seer og af hans Afhandling, at han har anset de smaa corpora, som ligge inden i begge Siderne af Kroppen, og staae i en Slags Sammenhæng med bemeldte Streng, for *nodos cordis*; hvorfor han og Fig. 5. har ladet dem under det Navn: *Cor Hystricis marinæ*, aftegne, fast som et langt Perle-Baand, hvori Perlerne staae fra hinanden, og blive alt mindre og mindre; hvorefter jeg, for Læserens Bequemmeligheds Skyld, har ladet Tab. X. Fig. 4. aftegne. Dog overlader jeg til andre, at domme om denne Kedi Mening.

Jeg

Jeg lader og herhos følge Gienpart af Jacobæi og Swammerdams Tegninger paa intestinula, hvoraf den førstes sees Fig. 5., den andens Fig. 6.; og om begge har jeg allerede yttret mine Tanker tilforn i 3die Deel 71. S. følg.

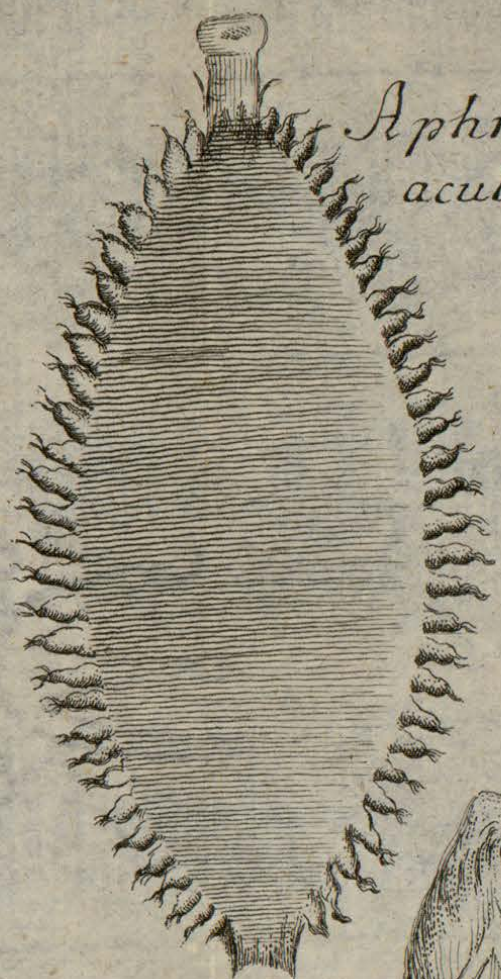
---

---



Fig. 3.

Fig. 2.



*Aphrodita  
aculeata*

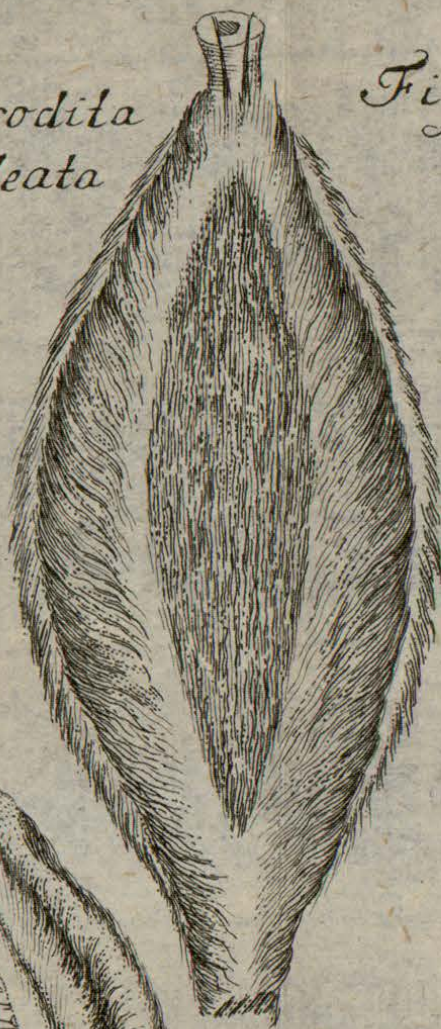


Fig. 4.



Fig. 5.

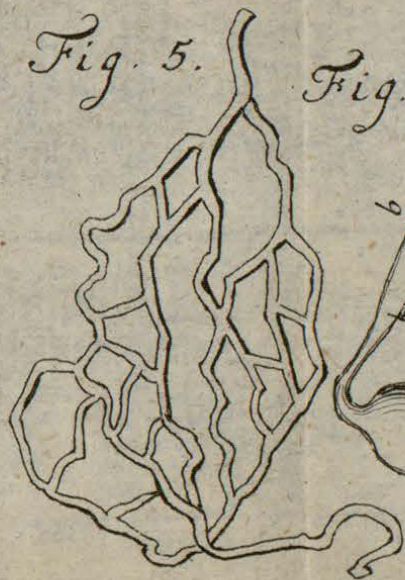


Fig. 1.

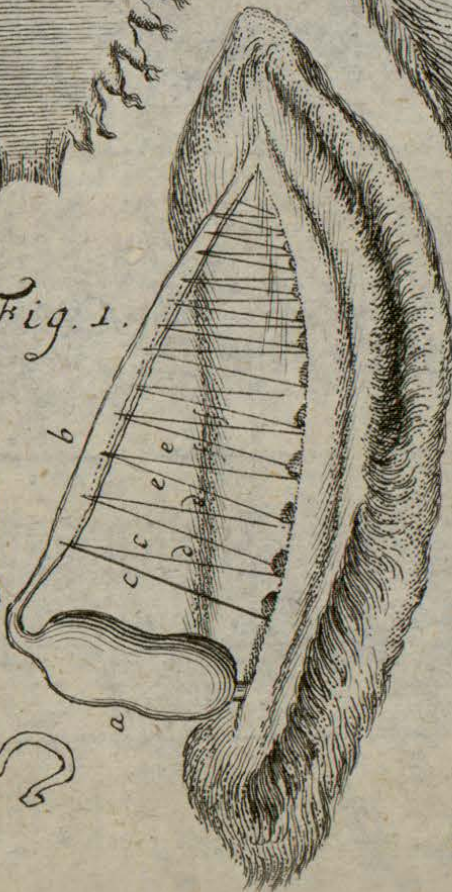


Fig. 6.

