

J. E. Gunnerus  
om  
nogle Norske Planter.

**I** min Flora Norvegica, første Deel, har jeg anført endeel Norske Planter, hvis Aftegninger jeg har lovet at levere i denne Deel af vore Actis. Disse ere følgende:

No. I. Den første er LINNÆA borealis. Flor. suec. 562., Flor. norveg. I. p. 37. n. 67. (Linnæi-Urt, ellers kaldet Morisle-Græs) Næmlig en ny Art: Forandring af denne; floribus bigeminis, Flor. norveg. I. c., kan sees aftegnet Tab. III. Fig. 6. efter et Exemplar, som Hr. Dr. Henrici har været saa god at meddele mig. Rudbeck's Tegning paa denne Plante, som og kan sees i Linn. Fl. lapp. T. 12. f. 4., viser, at han og har havt et saadant Exemplar, endskiønt noget ufuldstændigt, saasom af det nederste Par Blomster den ene ikkun er aftegnet.

No. II.

Erh. Selsk. Skr. 4. D.

S

No. II. Den anden er *Polypodium Lonchitis* fronde pinnata: pinnis lunulatis, ciliato - serratis, declinatis, petiolis strigosis. *Linn. spec. plant.* I. 1088., *Flor. norveg.* I. p. 29. n. 49. paa Norsk Heste - Jæste. Dennes Tegning kan sees Tab. V. Fig. 2. og 3., hvoraf Fig. 2. forestiller den bageste Side af en heel Stengel i naturlig Størrelse, med sine Blade og sin Rod; men Fig. 3. Roden tilligemed dens affkaarne Stengler og nogle Blade, alt for til betragtet. En kort Beskrivelse paa samme, med videre, findes i min Flora l. c. Tilførn er den ikke funden her i Norden (a), men vel paa de Engelske, Schweizeriske og andre, i de sydligere Lande liggende, Fielde.

No. III. Den tredie er *Fucus caprinus* fronde dichotoma, teretiusecula, filiformi, fastigiata. *Flor. norveg.* I. p. 96. n. 311. Gietes Tang. Dens Skikkelse kan sees Tab. V. Fig. 4., og den Hoved - Green Fig. 4. litt. a. er i naturlig Størrelse og Tykkelse aftegnet Fig. 5. Den har en uforanderlig rød Farve, deler sig bestandig i to, og alle Grene ere trindagtige, undtagen de øverste Ender hist og her, som kom mig noget fladagtige for.  
Den

(a) Af Hr. v. Linné nyeste Udgave af hans *Spec. plant.* sees, at den nu og er funden i Sverrig.

Den ligner mest *Fucus furcellatus* Linn. sp. pl. ed. II. 1631., og bliver uden al Tvivl den samme, hvilket Morisons Aftegning in Hist. pl. ox. III. sect. 15. Tab. 9. f. 4. under den Opkrift: *Fucus parvus segmentis prælongis teretibus acutis*, stadfæster. Som synonyma til denne fører Morison l. c. S. 645. §. 8. n. 4. an: *Fucus marinus Forcellata Lumbricariæ species*. J. B. hist. III. part. 2. p. 800. n. 2. *Fucus Forcellata lumbricalis species*. B. P. 366. n. 8. *Forcellata Imperati*, samt Raj. hist. I. 71. n. 10. og Syn. III. 45. n. 24. under det af Morison anførte Navn: Hvilke synonyma, og i sær Jo. Bauh. og Raj. Beskrivelser, synes at bringe Sagen til fuldkommen Bished. Men, af denne Aarsag maa ikke *Fucus teres rubens ramosissimus*, Raj. syn. III. 51. n. 52. ansees som et synonymum af denne Fuco; men meget meer af *Fuco confervoide* Linn. sp. pl. II. 1629. n. 22.

No. IV. Den fjerde er *Fucus virgatus compressus, ramosissimus, foliis alternis, subulatis, adspersis spinis alternis mollibus*. *Flor. norveg.* I. p. 45. n. 93. paa Norsk Kierring: Saar. Den er vel en halv Gang til saa høi, som den Tab. VII. er aftegnet. Den deler sig for det meste i to, og er meget grenesfuld. Grenene ere noget fladagtige, ei meget tykkere end Tegningen udviser, og har tilsidst

småa bøjelige syls-spidsse Tagger paa Siden af sig. Hr. v. Linné, saasom jeg af hans, et Par Gange tilforn anførte, Skrivelse har erfaret, kalder den *Fucus aculeatus* (a).

No. V. Den femte er *Fucus pinnatus*, caule medium folium terminale planum percurrente, inferne vesicis lineari lanceolatis petiolatis pinnato. *Flor. norveg.* I. p. 96. n. 313., paa Norff: Skaalme-Tarre, undertiden og Bues-Tarre, saa og Lidet Tarreblad. Dens Skikkelse sees fuldkommen Tab. VIII. Fig. 1. Dog er den undertiden noget større, ligesom den og meget sielden findes uden splittet og sønderrevet Top. Farven er brunagtig, men bliver grøn, naar Bladet lægges i heedt Vand. Det er tyndere end Bladet paa Bue-Tang (b), Bred-Tang (c) og andre deslige tykke Arter af Tarre. Set neden for  
det

(a) Efterat jeg har faaet den ny Udgave af Hr. v. Linné *Spec. plant.* at see, finder jeg den og der p. 1636. n. 34., og er dens Character: *Ramosissimus, lineari-filiformis, compressus: marginibus lateralibus denticulis alternis erectis.* Hos Morison in *Hist. pl. ox.* III. sect. 15. T. 9. f. 4. findes en Tegning paa en Green deraf, under den Opkrift: *Fucus tenuifolius, foliis dentatis.*

(b) *Fucus vesiculosus.*

(c) *Fucus ferrarius.*

Det enkelte Blad sidde paa hver Side for det meste 8. noget tykke og skaalme-dannede Blæ-  
rer, som jeg formoder at skulle indeholde dens  
Fructification; endskjønt jeg intet Tegnet end-  
nu kunde see dertil, da jeg skar dem i tu,  
thi da saae de indvendig faste ud; men dette  
skæede og om Vaaren, da man ikke kunde  
vente, at de vare komne til sin Modenhed.  
Jeg har alt i min Flora berettet, at Kreatur-  
rene æde den gierne.

No. VI. Den siette er *Fucus ovinus*  
*purpureus caule brevissimo, foliis inæqualibus*  
*profunde fissis, laciniis inferne angustatis, apice*  
*hinc fissis illinc dentatis.* *Flor. norveg. I. p. 96.*  
n. 310. paa Norsk: Sou-Søll, som er af-  
malet i naturlig Størrelse Tab. IX. Dens  
Farve er hoïrod, og har jeg et Exemplar  
deraf, som har beholdt denne sin Farve usor-  
andret siden Aaret 1759., da jeg i Nordland  
lod det optage af Soen. Det er tyndt, end-  
og tyndere end Skaalme-Tarren; af hvil-  
ken Aarsag det af Bønderne henregnes til  
det Slags Tang, som de kalde Søll. Saa-  
rene saavel som Giederne ere meget fiere der-  
efter, og har jeg selv hist og her i Nordland  
bemerket, at store Flokke af de første forsamle  
sig ved Strandene for dennes Skyld; og er  
det artig at see, hvilken Hurtighed og Dr-  
den de udvise, saavel i at løbe alle til paa

eengang, naar Søen gaaer tilbage, for at naae denne Tang, som i at vige, naar Søes Brenningen igien kommer.

No. VII. Den syvende, som er aftegnet Tab. VI. Fig. 2., er *Fucus bifurcatus* caule brevi, folio simplici, plano, bifurco. *Flor. norveg.* p. 96. n. 312., paa Norsk: Hestes Tarre. Bladet er temmelig tykt og 2. Spand langt, men Stilkken udgjør ifkun 3. Tommer, og Bredden af enhver af Bladets Flige 2. Tommer.

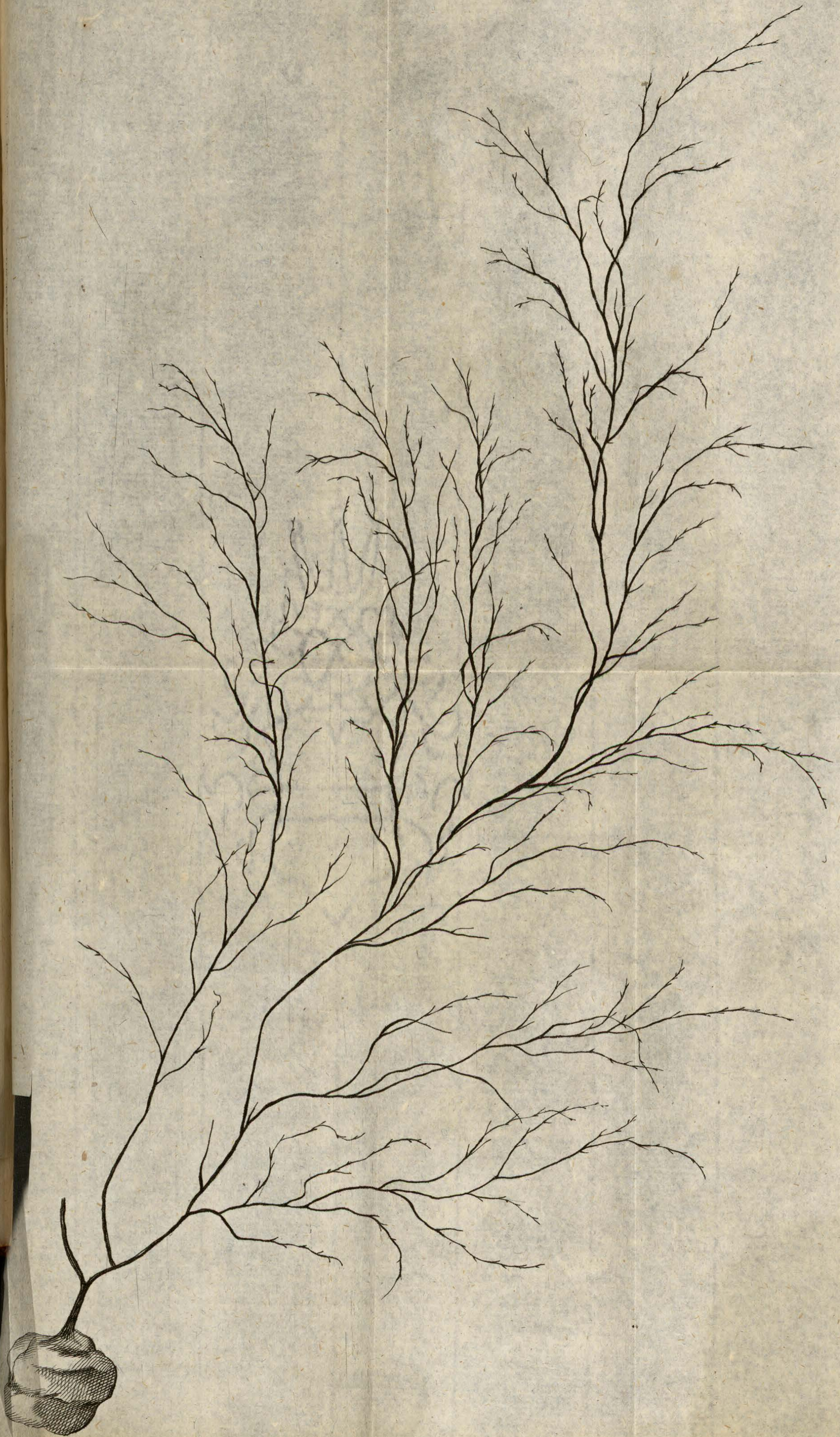
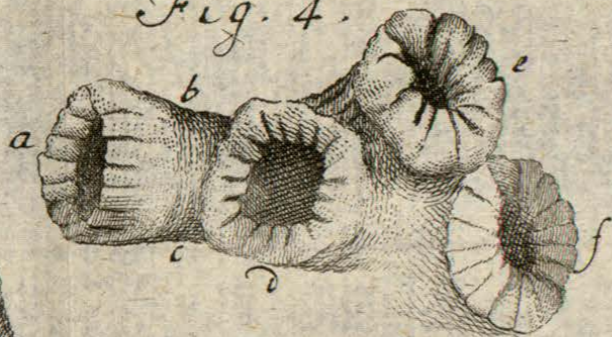


Fig. 4.

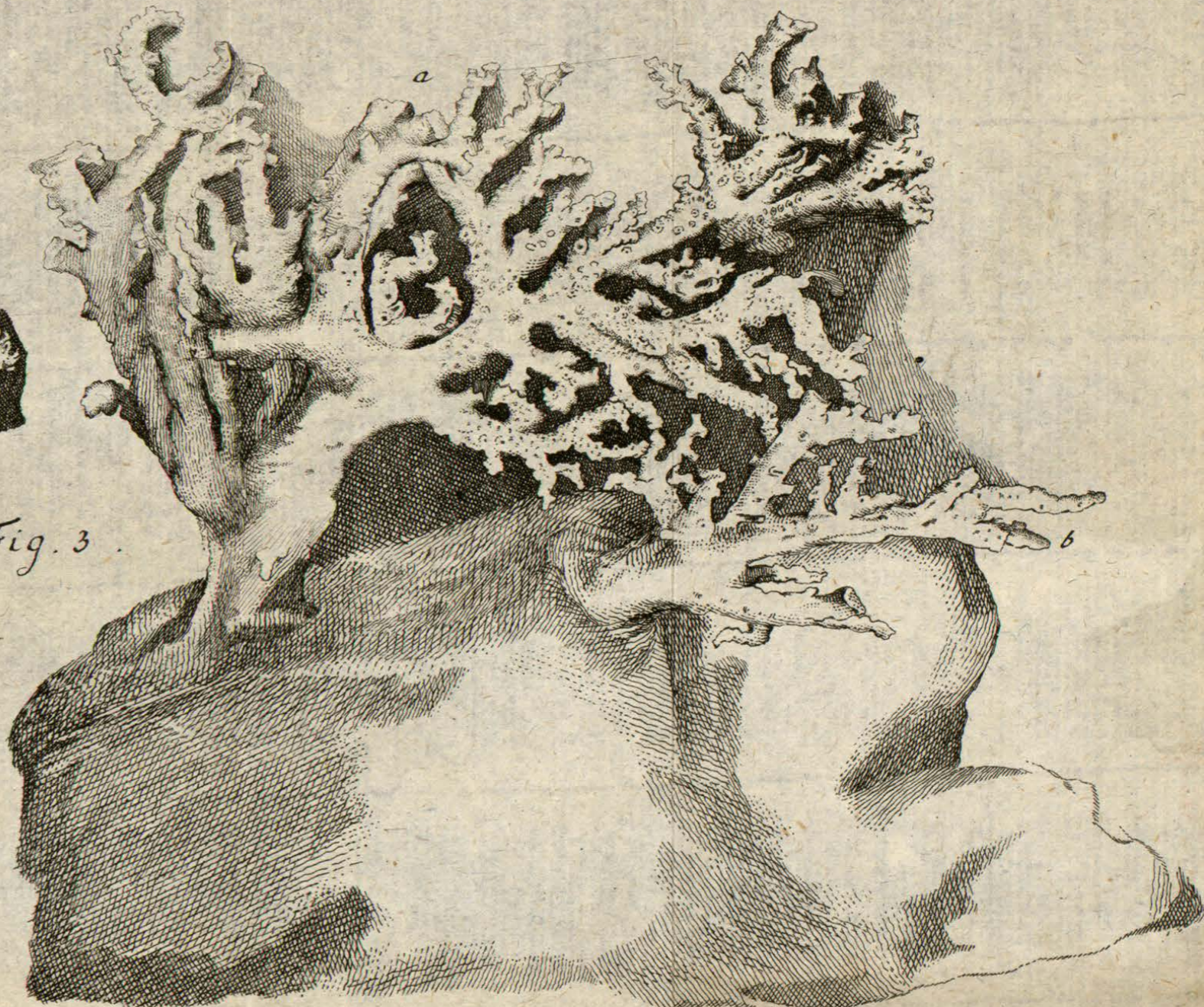


MADREPORA virginea.

Fig. 2.

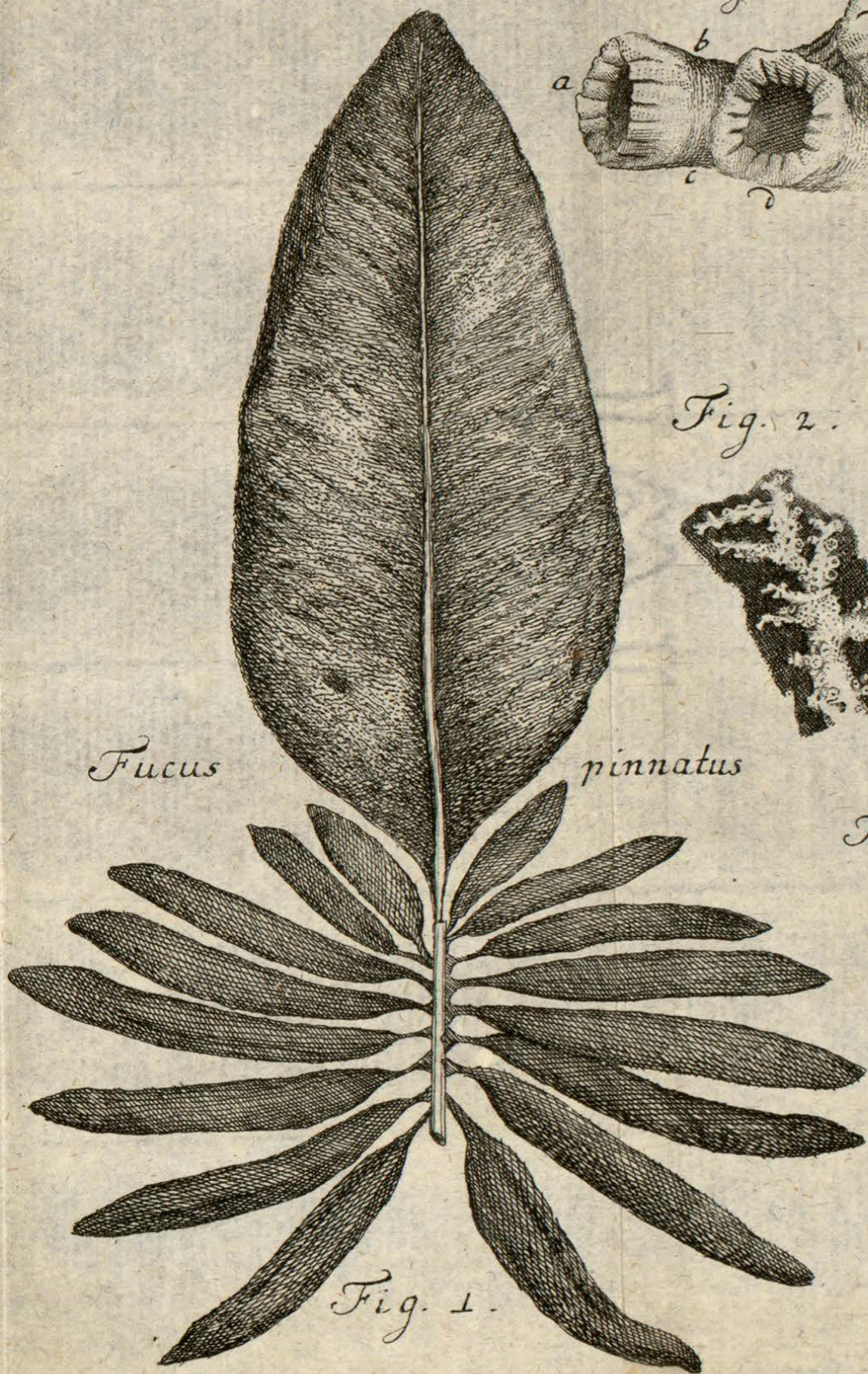


Fig. 3.



Fucus

pinnatus





*Fucus ovinus*



Dentes Squali maximi s. Lamiae



Fig. 1.



Fig. 2.

Fig. 8.



Iris Hippuris.

Fig. 7.

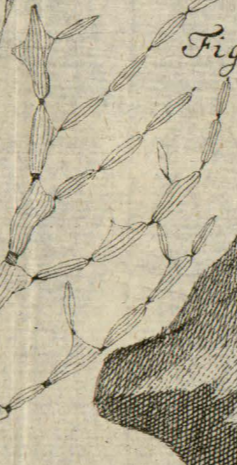
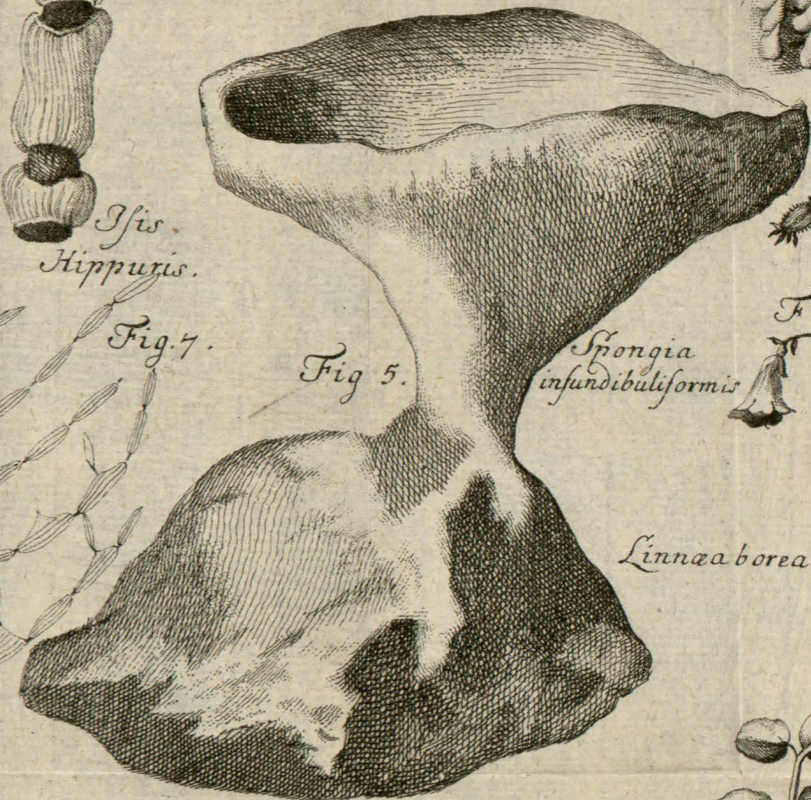


Fig. 5.



Spongia infundibuliformis



Fig. 6.

Linnaea borealis floribus bigeminis

Fig. 4.

Varietas Spongia Ventilabri

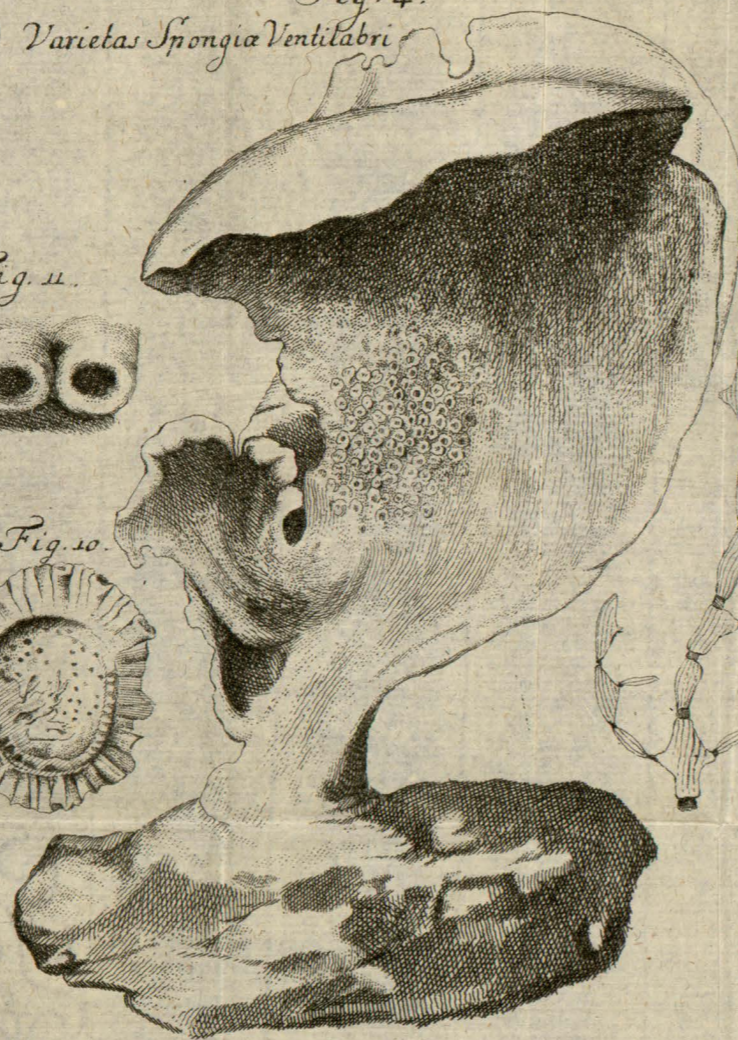


Fig. 11.

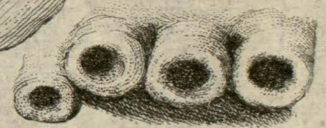


Fig. 9.

Millepora Caesia



Fig. 10.



Fig. 3.

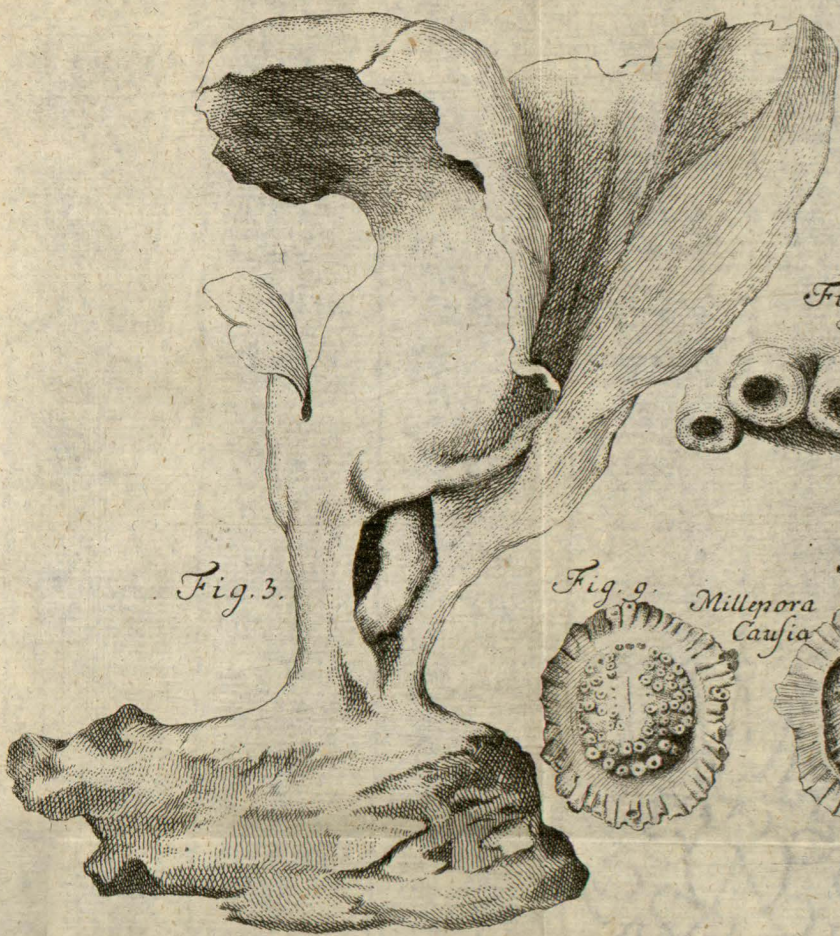


Fig. 2.

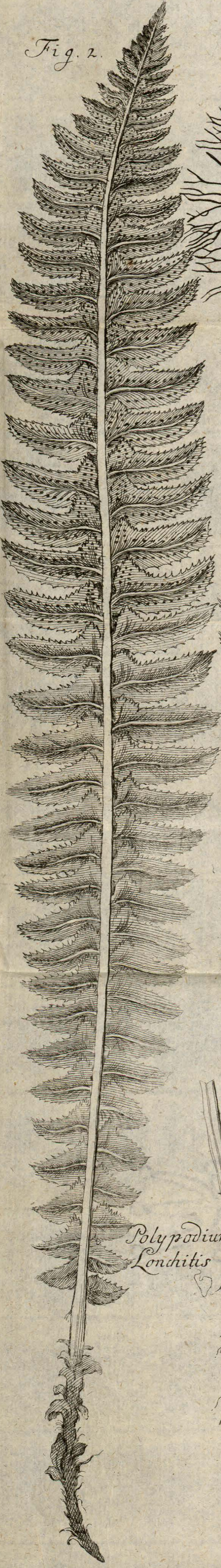
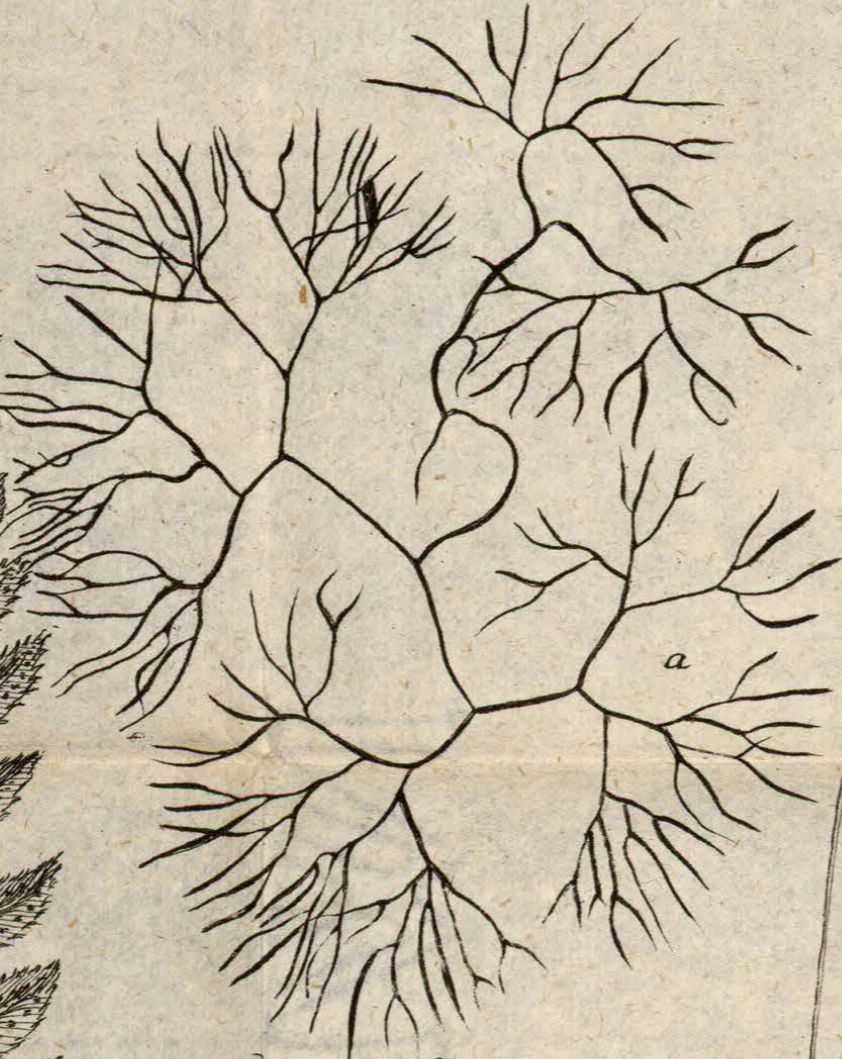


Fig. 4.



*Fucus furcellatus*

Fig. 3.



*Polypodium  
Lonchitis*



Fig. 5.

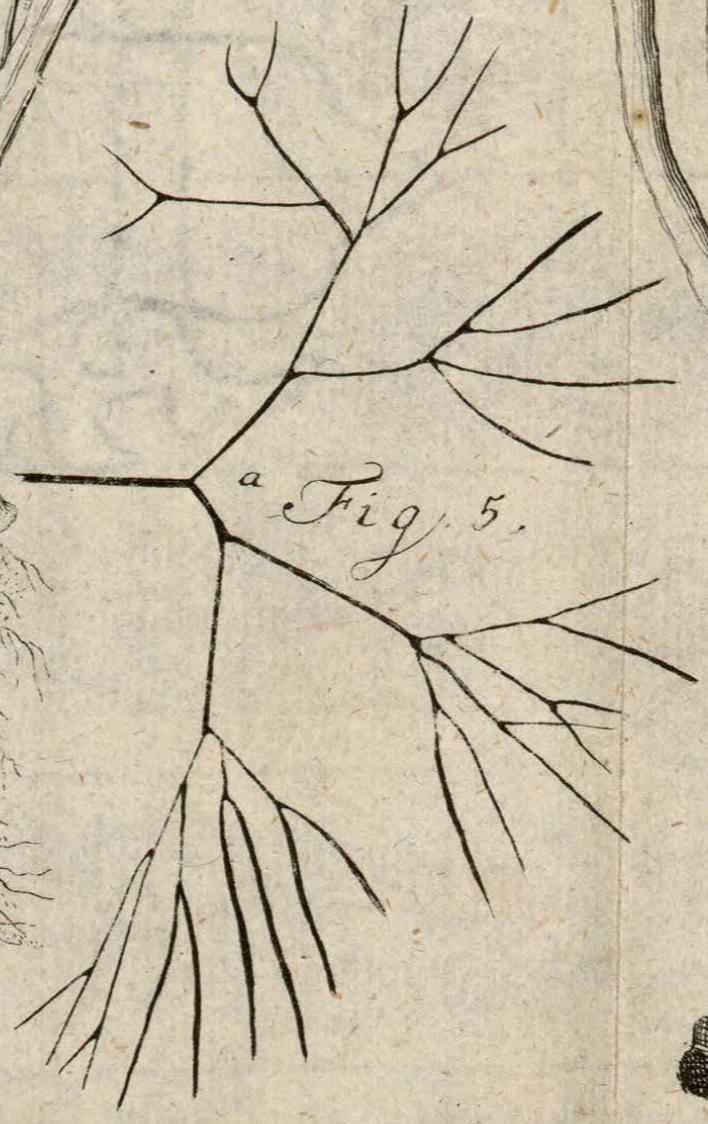


Fig. 1.  
*Spongia  
dichotoma.*



Fig. 1.  
*Spongia dichotomæ*  
varietas.



Fig. 2.  
*Fucus bifurcatus*.

