

Notat

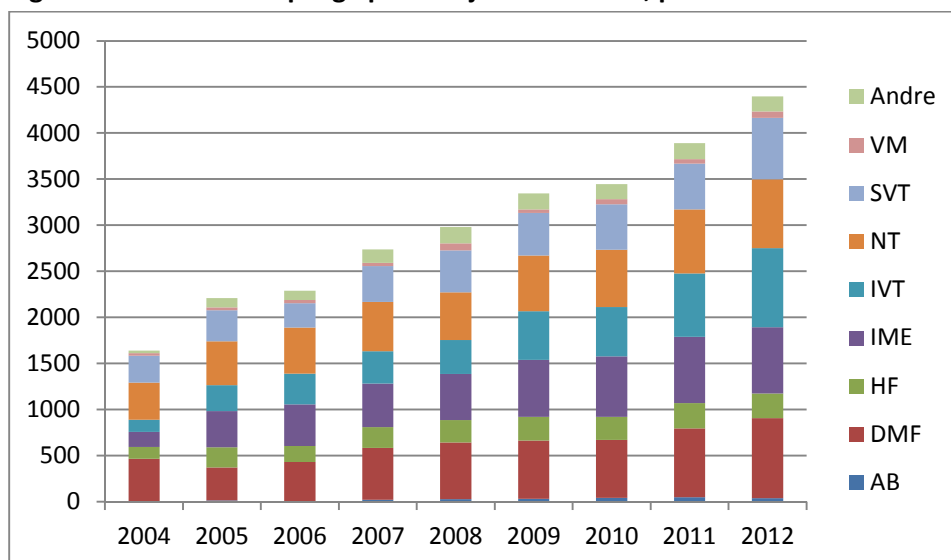
Emne: Bakgrunnsinformasjon til KVV: Vitenskapelig publisering 2004–2012

Fra: TBA

Dato: 22.08.2013

Det har vært en markant vekst i vitenskapelig publisering ved NTNU siden den nasjonale rapporteringen (Frida/Cristin/NVI) tok til i 2004. Dette gjelder alle fakultetene, men den sterkeste veksten finner vi naturlig nok i ingeniørfagene (IME, IVT, AB), som tidligere hadde en annen publiseringkultur enn de øvrige disiplinene. I perioden 2004–12 var den gjennomsnittlige årlige veksten i antall publikasjoner ved NTNU 18,7 %. Målt i antall publikasjonspoeng var den årlige veksten 17,2 % (figur 1 og 2; vedl. tabell 1 og 2).

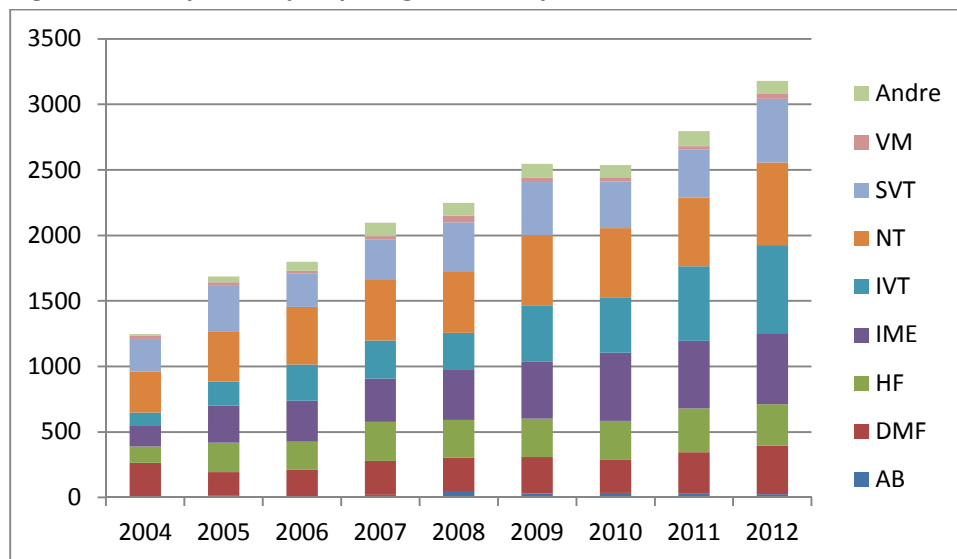
Figur 1: Antall vitenskapelige publikasjoner 2004–12, per enhet



Kilde: DBH

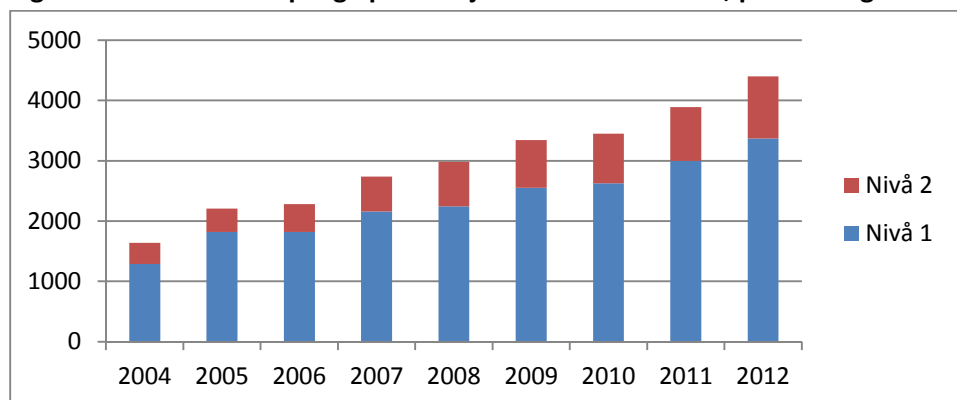
Utviklingen ved NTNU har vært god sammenlignet med søsterinstitusjonene i Oslo og Bergen. Ser vi på de siste seks årene (2007–12), har NTNU hatt en vekst i antall publikasjonspoeng på 51,7 %, mens UiO har økt med 30,2 % og UiB med 21,6 %. Veksten har vært sterkest innenfor nivå 2-publikasjoner (figur 3; vedl. tabell 3 og 4). UiO og UiB har imidlertid fortsatt en noe høyere relativ andel publikasjoner på nivå 2 enn NTNU. I 2012 var 23,6 % av NTNUs publikasjoner på nivå 2, mens andelen for UiO og UiB var henholdsvis 27,9 % og 26,6 %.

Figur 2: Antall publikasjonspoeng 2004–12, per enhet



Kilde: DBH

Figur 3: Antall vitenskapelige publikasjoner NTNU 2004–12, publiseringsnivå



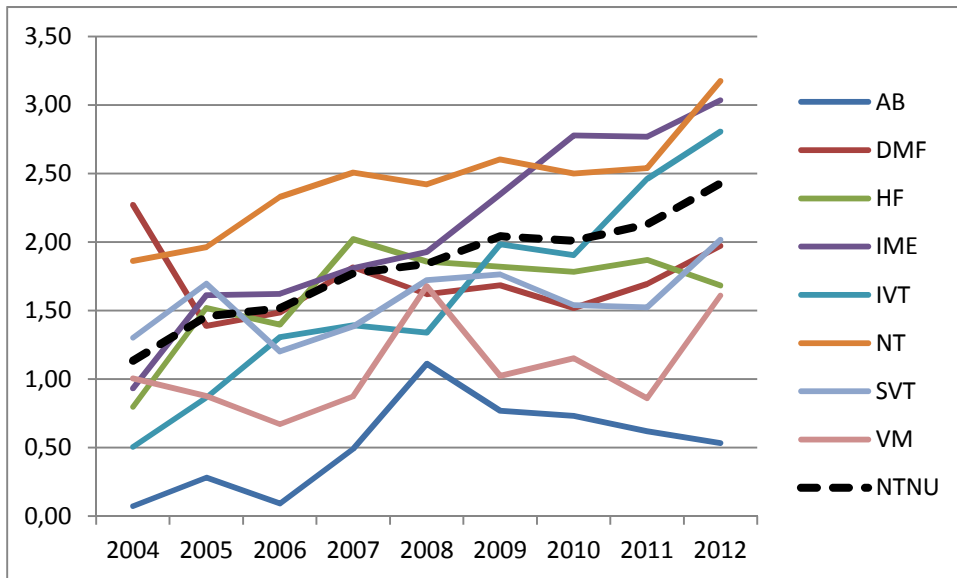
Kilde: DBH

I hovedsak avspeiler omfanget av den vitenskapelige produksjonen størrelsen på enhetene, eller mer korrekt: størrelsen på den vitenskapelige staben. Det er imidlertid forskjeller fakultetene og fagmiljøene imellom som snarere må forklares ut fra faglig profil, publiseringstradisjon og personalsammensetning. Den økte produksjonen skyldes i noen grad vekst i den vitenskapelige staben, men produktivitetsøkningen målt som publikasjonspoeng/årsverk har likevel vært formidabel i perioden – mellom 11 og 13 % i snitt per år for NTNU totalt sett, det vil si om lag en dobling for perioden sett under ett. Økningen er ulik fordelt fakultetene imellom og over tid, men med unntak av DMF, har alle hatt en produktivitetsvekst. For DMF slår det i denne sammenhengen uheldig ut at inngangsverdien i startåret for registreringer (2004) var eksepsjonelt høy.

Vi har her målt produktiviteten på to ulike måter. Figur 4 (vedl. tabell 5) viser antall publikasjonspoeng per vitenskapelig årsverk i stillingskategoriene amanuensis, førsteamanuensis, dosent, professor, professor II og forsker. I figur 5 (vedl. tabell 6) omfatter nevneren også rekrutteringsstillinger, dvs. ph.d.- og post doc.- stipendiater. Hovedbildet for NTNU er det samme: en

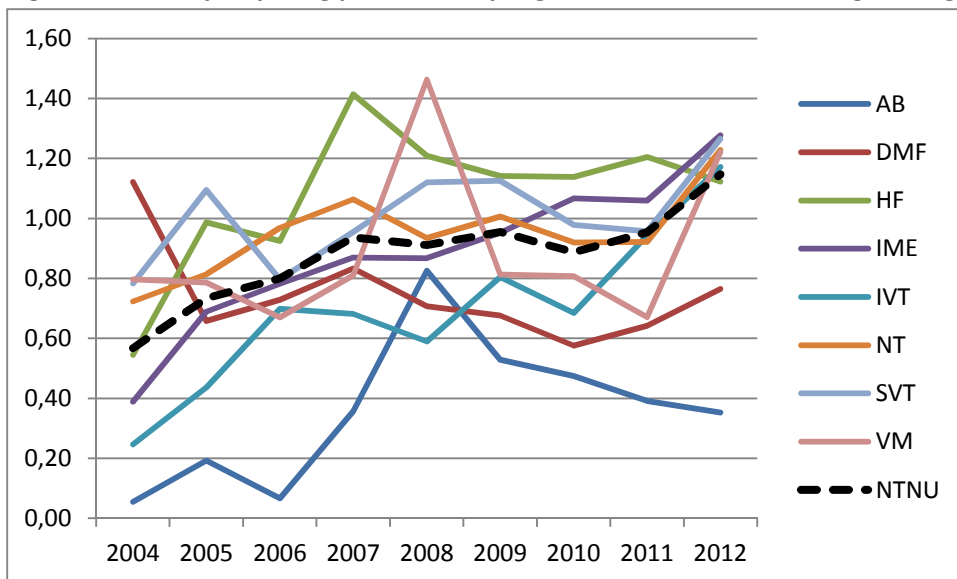
dobling av produktiviteten fra 2004 til 2012. De fakultetsvise variasjonene er et resultat dels av ulik stillingsstruktur, dels av faser i rekruttering av vitenskapelig ansatte.

Figur 4: Publikasjonspoeng per vitenskapelig årsverk, ekskl. rekrutteringsstillinger



Kilde: DBH og NTNU/ØK

Figur 5: Publikasjonspoeng per vitenskapelig årsverk, inkl. rekrutteringsstillinger



Kilde: DBH og NTNU/ØK

Vedlegg: Grunnlagsdata

Vitenskapelig publisering ved NTNU 2004–2012

(Kilde: DBH/NTNU)

1. Antall publikasjoner, totalt per enhet

Enhet	2004	2005	2006	2007	2008	2009	2010	2011	2012	Vekst	Snitt vekst/år
AB	5	12	7	20	25	30	39	48	38	660,0 %	73,3 %
DMF	459	360	422	563	618	631	631	745	868	89,1 %	9,9 %
HF	130	218	176	226	242	257	250	277	268	106,2 %	11,8 %
IME	162	393	449	471	499	620	657	719	719	343,8 %	38,2 %
IVT	131	281	333	350	369	527	533	688	857	554,2 %	61,6 %
NT	405	477	501	537	518	606	622	693	747	84,4 %	9,4 %
SVT	290	335	266	388	454	461	496	499	669	130,7 %	14,5 %
VM	29	33	34	35	79	39	53	47	69	137,9 %	15,3 %
Andre	29	98	101	148	176	173	165	174	164	465,5 %	51,7 %
SUM	1640	2207	2289	2738	2980	3344	3446	3890	4399	168,2 %	18,7 %

2. Antall publikasjonspoeng, totalt per enhet

Enhet	2004	2005	2006	2007	2008	2009	2010	2011	2012	Vekst	Snitt vekst/år
AB	3,5	12,8	4	20,2	42,9	29,8	34,8	32,1	25,5	628,6 %	69,8 %
DMF	261,9	180,8	207	259	261,6	279,6	252	312,4	370,9	41,6 %	4,6 %
HF	123,4	225,8	215,4	298,3	288,5	291,7	297	335,8	315,6	155,8 %	17,3 %
IME	156,6	281,5	313,3	328,6	380,4	438,5	522,3	514,1	541,5	245,8 %	27,3 %
IVT	103,3	184,9	276	291,7	283,2	427,8	422,4	569,7	673	551,5 %	61,3 %
NT	313,4	383,7	437,8	461,6	463,7	534	527	522	628,3	100,5 %	11,2 %
SVT	247,9	349,8	257,8	308,5	379,9	406,6	356,7	369,7	486,8	96,4 %	10,7 %
VM	24,3	22,8	19,7	27,1	51,5	29,6	30,5	25,2	43	77,0 %	8,6 %
Andre	13,3	43,8	68,7	101,4	96,4	108,8	93,7	115,2	95,4	617,3 %	68,6 %
SUM	1247,6	1685,9	1799,7	2096,4	2248,1	2546,4	2536,4	2796,2	3180	154,9 %	17,2 %

3. Antall publikasjoner NTNU, publiseringsnivå

	2004	2005	2006	2007	2008	2009	2010	2011	2012	Vekst	Snitt vekst/år
Nivå 1	1288	1820	1819	2157	2243	2554	2627	3000	3370	161,6 %	18,0 %
Nivå 2	352	387	464	581	737	790	819	890	1029	192,3 %	21,4 %

4. Andel publikasjonspoeng NTNU, nivå 1 og 2

	2004	2005	2006	2007	2008	2009	2010	2011	2012
Nivå 1	79,9 %	84,4 %	82,0 %	80,3 %	77,6 %	78,8 %	78,1 %	79,0 %	78,3 %
Nivå 2	20,1 %	15,6 %	17,7 %	19,7 %	22,4 %	21,2 %	21,9 %	21,0 %	21,7 %

5. Publikasjonspoeng per vitenskapelig årsverk, ekskl. rekrutteringsstillinger*

Enhet	2004	2005	2006	2007	2008	2009	2010	2011	2012	Snitt	Snitt vekst/år
AB	0,07	0,28	0,09	0,49	1,11	0,77	0,73	0,62	0,53	0,52	69,8 %
DMF	2,27	1,39	1,49	1,82	1,62	1,68	1,52	1,69	1,97	1,72	-1,5 %
HF	0,80	1,52	1,40	2,02	1,86	1,82	1,78	1,87	1,68	1,64	12,4 %
IME	0,93	1,61	1,62	1,81	1,93	2,35	2,78	2,77	3,04	2,09	25,1 %
IVT	0,51	0,86	1,31	1,39	1,34	1,98	1,90	2,46	2,80	1,62	50,4 %
NT	1,86	1,96	2,33	2,51	2,42	2,60	2,50	2,54	3,17	2,43	7,8 %
SVT	1,30	1,70	1,20	1,38	1,72	1,76	1,54	1,52	2,02	1,57	6,1 %
VM	1,00	0,88	0,67	0,87	1,68	1,02	1,15	0,86	1,61	1,08	6,7 %
NTNU	1,13	1,46	1,52	1,77	1,84	2,04	2,01	2,13	2,43	1,81	12,7 %

* Årsverk i vitenskapelig stilling som am., f.am., dos., prof., prof. II og forsker (Kilde: NTNU/ØK)

6. Publikasjonspoeng per vitenskapelig årsverk, inkl. rekrutteringsstillinger**

Enhet	2004	2005	2006	2007	2008	2009	2010	2011	2012	Snitt	Snitt vekst/år
AB	0,05	0,19	0,07	0,36	0,83	0,53	0,47	0,39	0,35	0,36	60,9 %
DMF	1,12	0,66	0,73	0,83	0,71	0,68	0,58	0,64	0,76	0,74	-3,5 %
HF	0,55	0,99	0,93	1,41	1,21	1,14	1,14	1,20	1,12	1,08	11,8 %
IME	0,39	0,69	0,78	0,87	0,87	0,95	1,07	1,06	1,28	0,88	25,4 %
IVT	0,25	0,44	0,70	0,68	0,59	0,80	0,68	0,94	1,17	0,69	41,7 %
NT	0,72	0,81	0,97	1,06	0,93	1,01	0,92	0,92	1,23	0,95	7,8 %
SVT	0,78	1,09	0,80	0,95	1,12	1,13	0,98	0,96	1,27	1,01	6,9 %
VM	0,80	0,79	0,67	0,81	1,46	0,81	0,81	0,67	1,22	0,89	5,9 %
NTNU	0,57	0,73	0,80	0,94	0,91	0,96	0,89	0,95	1,15	0,88	11,4 %

** Årsverk i vitenskapelig stilling som am., f.am., dos., prof., prof. II og forsker, samt ph.d. og post doc. (Kilde: NTNU/ØK)