

NOTAT

Til: Styret
Fra: Rektor
Om: **Campusutvikling NTNU 2013**

Regjeringen ønsker å treffe beslutning om hvordan NTNUs nåværende og fremtidige arealbehov skal møtes, se S-sak 11/13. Derfor har kunnskapsdepartementet (KD) engasjert Rambøll AS til å foreta en konseptvalgutredning (KVU), der hensikten er å vurdere hvilke campusløsninger som vil være tjenlig for NTNU sett i et tidsperspektiv på minimum 50 år. Det prosjektutløsende behov er tilstanden på anlegget på Dragvoll. I følge mandatet for konseptvalgutredningen er:

... anlegget underdimensjonert i forhold til dagens aktivitet og tilfredsstillende ikke krav til rasjonell undervisning og forskning. Det er behov for påbygning, renovering og ombygning av anlegget. NTNU har videre behov for en langsiktig og forutsigbar løsning (minimum 50 år) på arealbehovene for å fylle sin oppgave som forsknings- og utdanningsinstitusjon i nært samarbeid med instituttsektoren, næringsliv, offentlig og privat tjenestesektor samt internasjonale samarbeidspartnere.

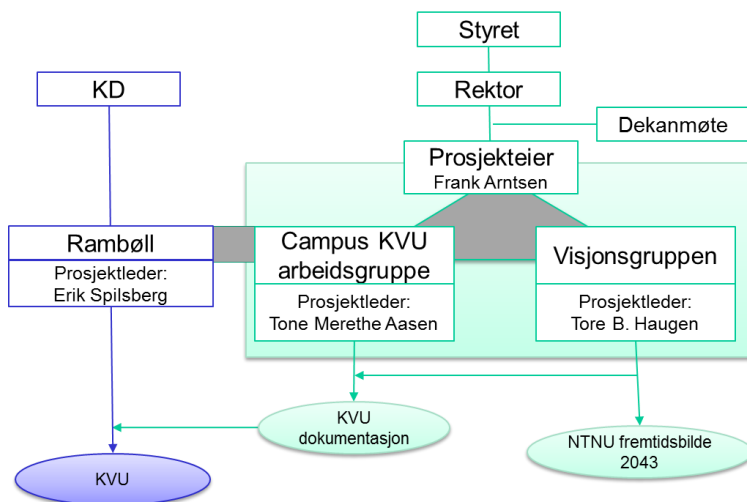
NTNU bistår KD/Rambøll i arbeidet ved å framskaffe nødvendig fakta og informasjon. De endelige KVU-dokumentene eies av KD. Samtidig ønsker NTNU å se utviklingen av campus i et langsiktig strategisk perspektiv, som går ut over det en KVU ivaretar. Målet for denne delen av arbeidet er et langsiktig strategisk dokument som eies av NTNU.

Denne styresaken oppsummerer kort status for dagens campusarbeid.

Organisering av arbeidet ved NTNU

For å imøtekomme behovet for å støtte Rambøll med faktisk informasjon om NTNUs virksomhet og samtidig kunne løfte blikket mot framtidens NTNU, er det satt ned to prosjektgrupper. Gruppene, som kalles *KVU-gruppen* og *Visjonsgruppen*, har overtatt stafettspinnen fra den tidligere «prosjektgruppe for campusarbeid».

Figuren under viser organiseringen av campusarbeidet. KVU-gruppen og Visjonsgruppen rapporterer ukentlig til NTNUs prosjekteier. Lederne for de to gruppene koordinerer seg nært gjennom hyppige uformelle møter, og ved konkrete bidrag til arbeidet i begge grupper. I tillegg er det etablert arenaer for regelmessig dialog mellom KD, Rambøll og NTNU.



Status for campusarbeidet

Mens KD i utgangspunktet indikerte at det skulle gjennomføres en «begrenset KVVU», er det nå avklart at det skal fullføres en fullstendig KVVU som grunnlag for beslutning om fremtidig campusutvikling ved NTNU. Tidsrammen er som tidligere, 31.12.2013, noe som betyr at det er et betydelig tidspress i prosjektet (ca. 8 måneder, mot normalt 2-3 år).

Den formelle oppstarten av KVVU-arbeidet skjedde i et felles møte mellom KD, Rambøll og NTNU 16.mai. KVVU- og Visjonsgruppene startet sitt arbeid rett i etterkant av dette møtet. KVVU-gruppen har mottatt en omfattende bestilling fra Rambøll. Bestillingen inkluderer dokumentasjon av historisk utdannings- og forskningsproduksjon ved NTNU, økonomiske og tekniske data relatert til eksisterende bygningsmasse, drift og vedlikehold, logistikk og arealbehov. I tillegg omfatter den forventet utvikling på de samme områdene gitt dagens strategiske føringer. Tidligere utredninger utgjør viktige grunnlag for disse leveransene, men det er behov for oppdateringer av data, til dels også for produksjon av andre typer data. Gitt den stramme tidsplanen vil KVVU-gruppen ferdigstille sine bidrag senest innen utgangen av oktober.

Av samme grunn arbeider Visjonsgruppen med mål om å ferdigstille sitt dokument innen utgangen av 2013. Visjonsgruppen skal gi innspill som kan bidra til utvikling av en campus som styrker NTNUs framtidige konkurranseevne – noe som igjen i sterk grad er knyttet til studentrekruttering. Sentrale spørsmål for gruppen er for eksempel hvordan skal NTNU oppfylle sitt samfunnsoppdrag i framtiden? Hvordan kan NTNU utvikle en moderne campus, der studentene ønsker å være – og som i seg selv virker attraktiv både på kommende studenter og forskere? Hvordan kan NTNU ved hjelp av den fysiske utformingen styrke integreringen av forskning og utdanning? Og hvordan kan NTNU bidra til å legge enda bedre til rette for tverrfaglighet, både i forskning og undervisning? Visjonsgruppens arbeid skal også bidra til KVVU-arbeidet gjennom å indikere sannsynlige utviklingsbehov for NTNUs framtidige campus.

Kommunikasjon og medvirkning

Det gjennomføres en rekke tiltak for å møte behovet for kommunikasjon om campusarbeidet internt og eksternt. Medvirkning vil skje ved bruk av etablerte arenaer, samt via et eget nettsted; www.ntnu.no/campusfremtid. Gitt den korte tidsfristen vil medvirkningsaktiviteter i hovedsak foregå i perioden september/oktober.

Styrets rolle

Styret vil bli holdt orientert om campusarbeidet på sine møter i 2013. Visjonsgruppens strategiske anbefalinger vil bli lagt fram til beslutning i styret.

Konseptvalgutredningen er Kunnskapsdepartementets dokument, og vil bli kvalitetssikret gjennom KS1. Ekstern kvalitetssikrer vil gi anbefalinger om hvilke konseptuelle løsninger for NTNU som vurderes som samfunnsøkonomisk mest lønnsomme. Først etter denne prosessen vil NTNUs styre motta KVVU-dokumentene til behandling, tidligst sommeren 2014.

Regjeringen vil fatte beslutning om konsept, sannsynligvis i løpet av høsten 2014. Beslutning om konsept innebærer igangsetting av KS2, med videre utvikling av prosjektet. Det betyr at eventuell byggestart tidligst vil skje 2016/2017. I henhold til mandatet for KVVU tas det sikte på at en utbygging for å supplere og/eller erstatte dagens arealer ved Dragvoll kan ferdigstilles innenfor en tidsramme på 10 år fra byggestart.