

# Utvikling av studenttall fra NTNUs etablering i 1996

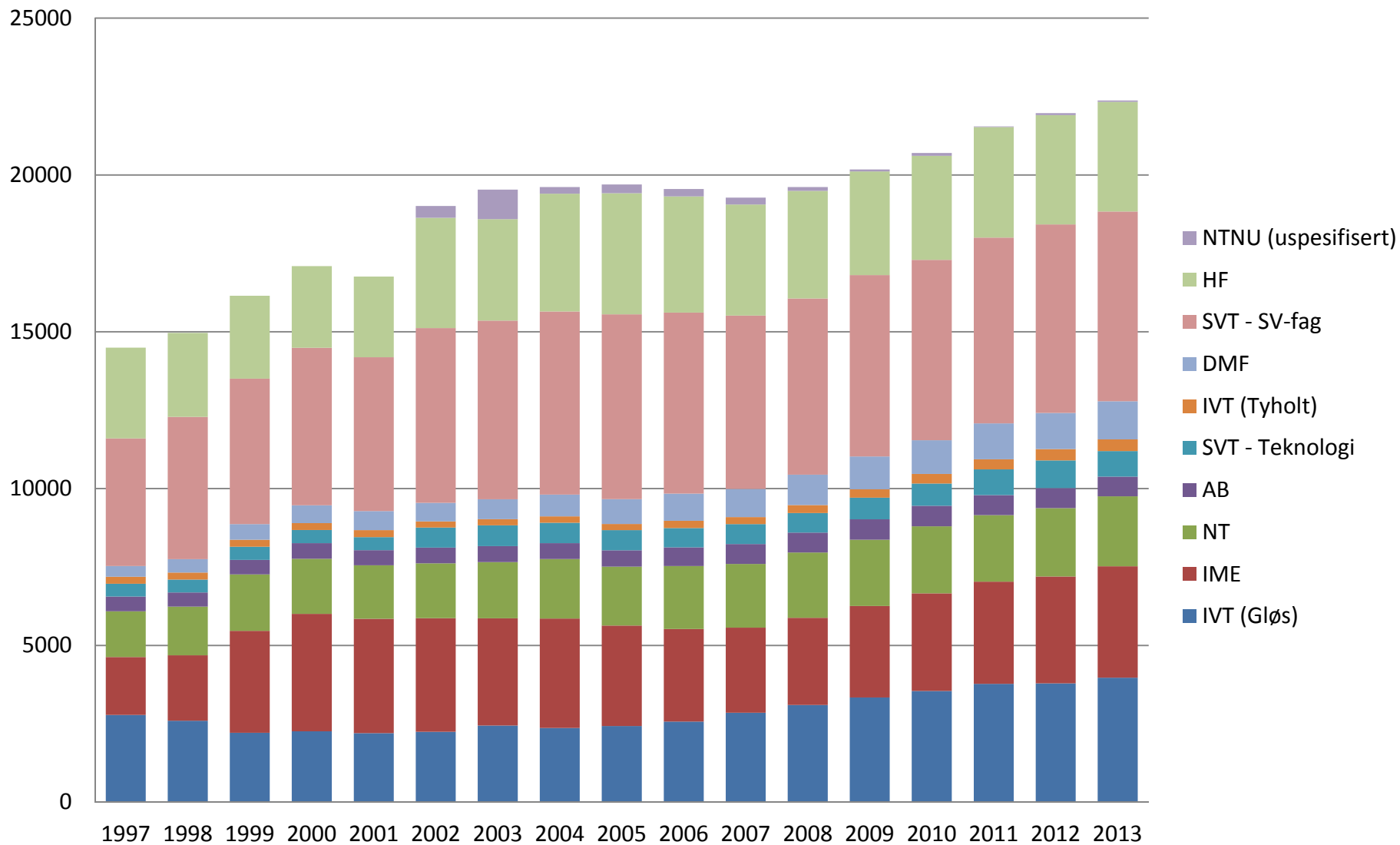
Sammenstilt av  
Torbjørn Digernes  
29.10.2014

# Utvikling av studenttall

- Studenttallene er registertall for høst (15. oktober) fra DBH
- I fordelingen mellom fakultetene er det noen skjønnsmessige fordelinger i perioden fram til 2002, da vi hadde en annen fakultetsstruktur.

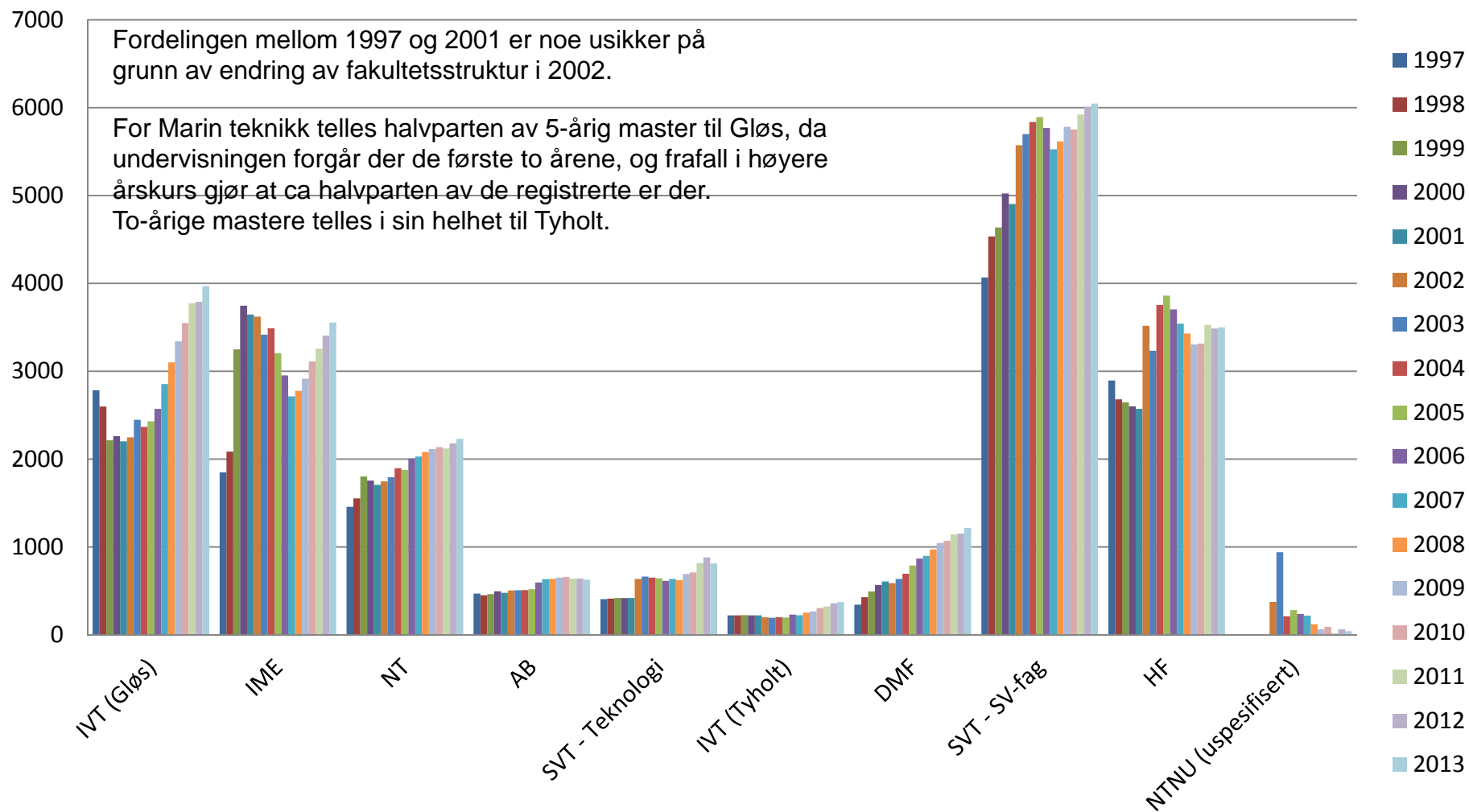
# Registrerte studenter - høst 1997-2013

## Alle studenter (egenfinansierte og EVU)

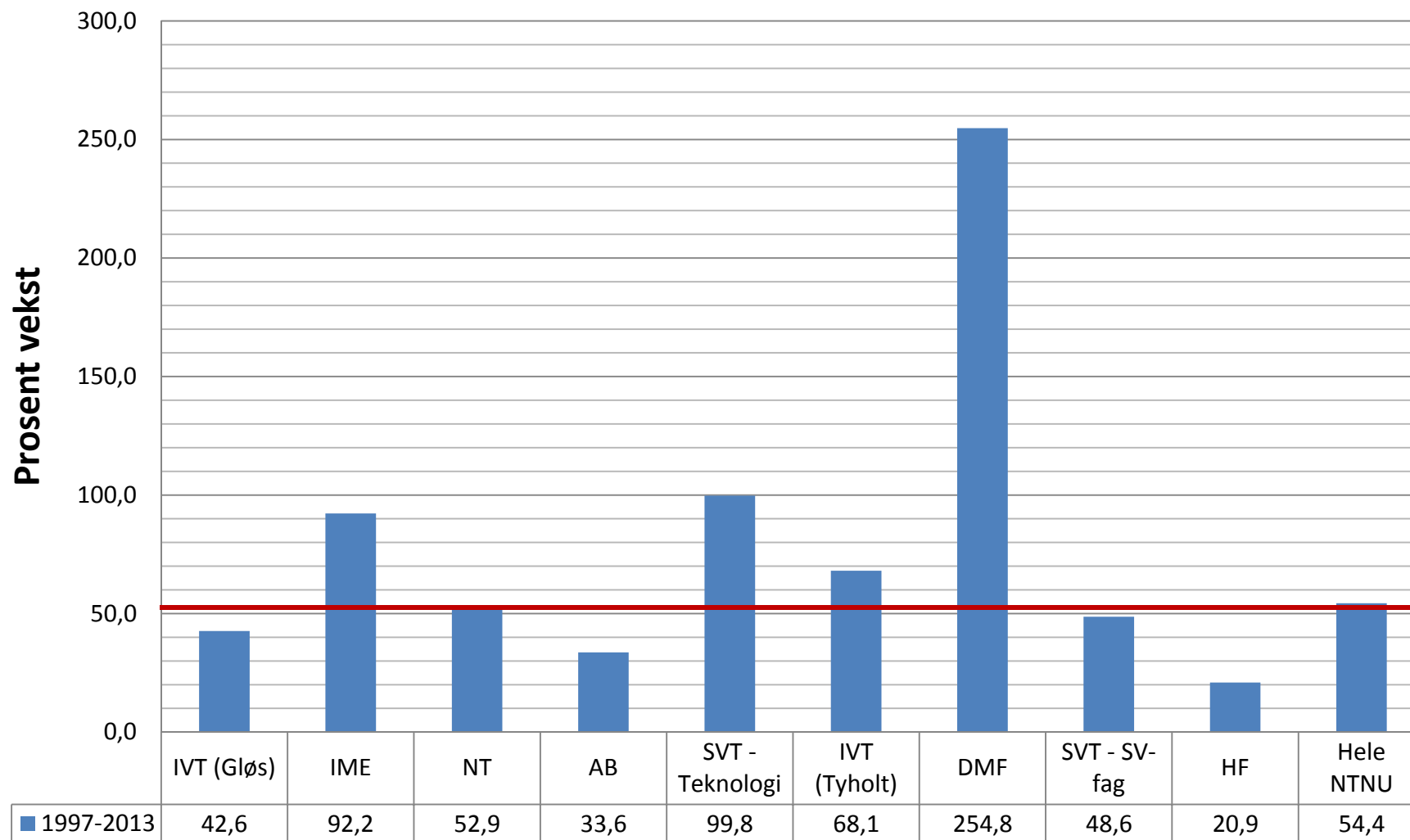


## Registrerte studenter - høsttall 1997-2013

### Alle studenter (egenfinansierte og EVU)

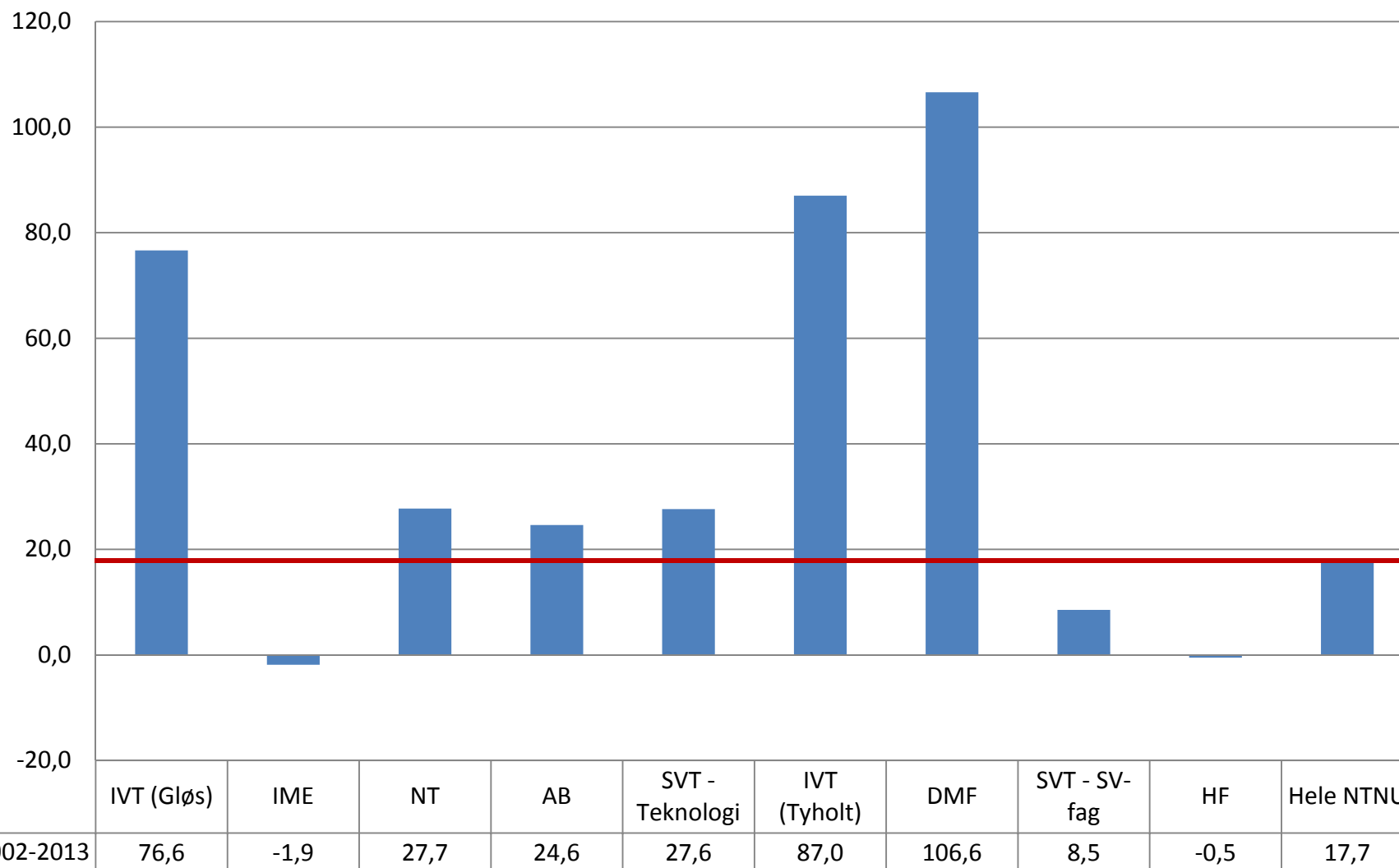


## Prosentvis endring i registrerte studenter fra 1997-2013 (alle studenter, egenfinansierte og EVU på campus)

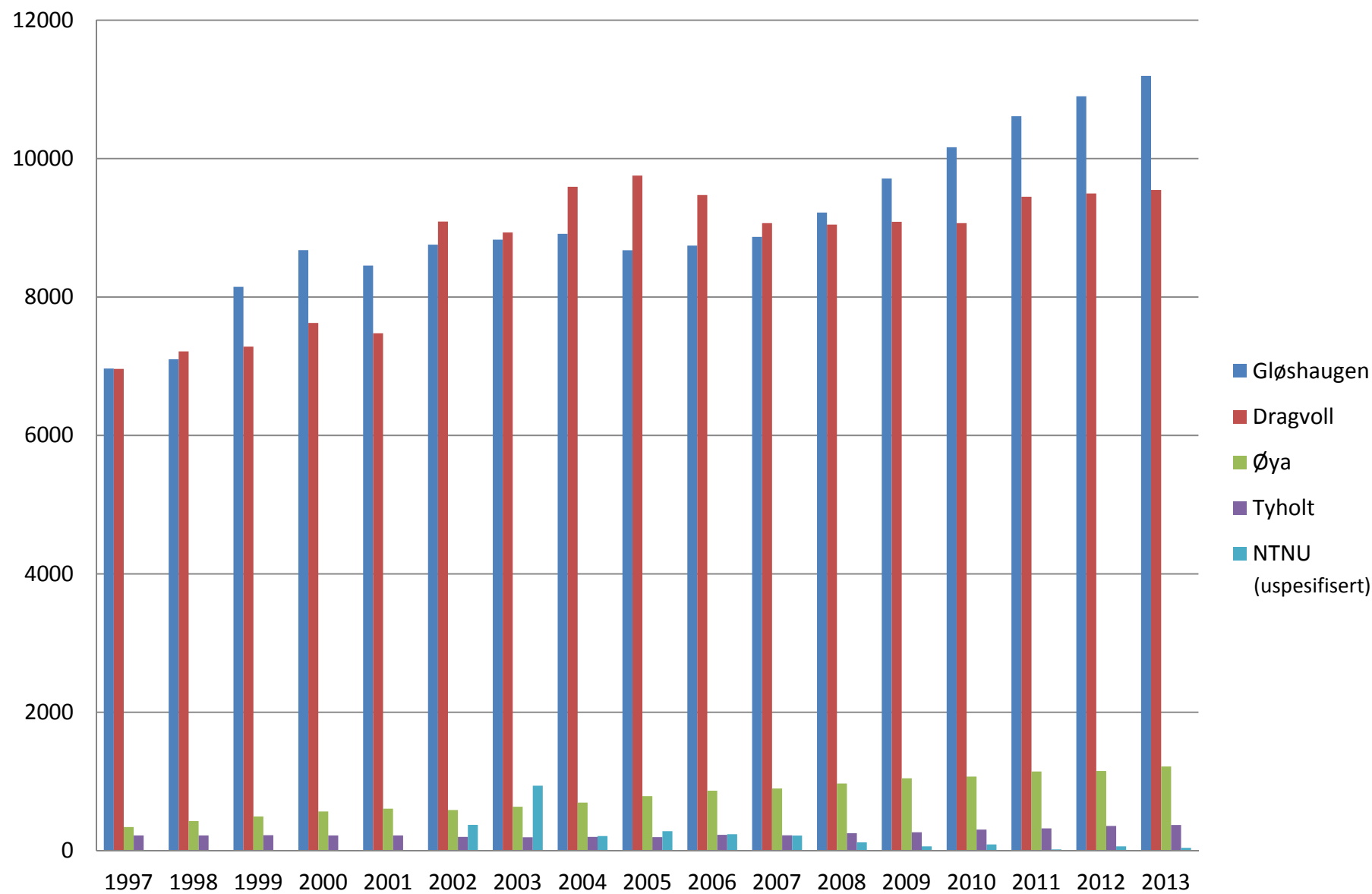


## Prosentvis endring i registrerte studenter - høsttall 2002 til 2013

Alle studenter, egenfinansierte og EVU på campus

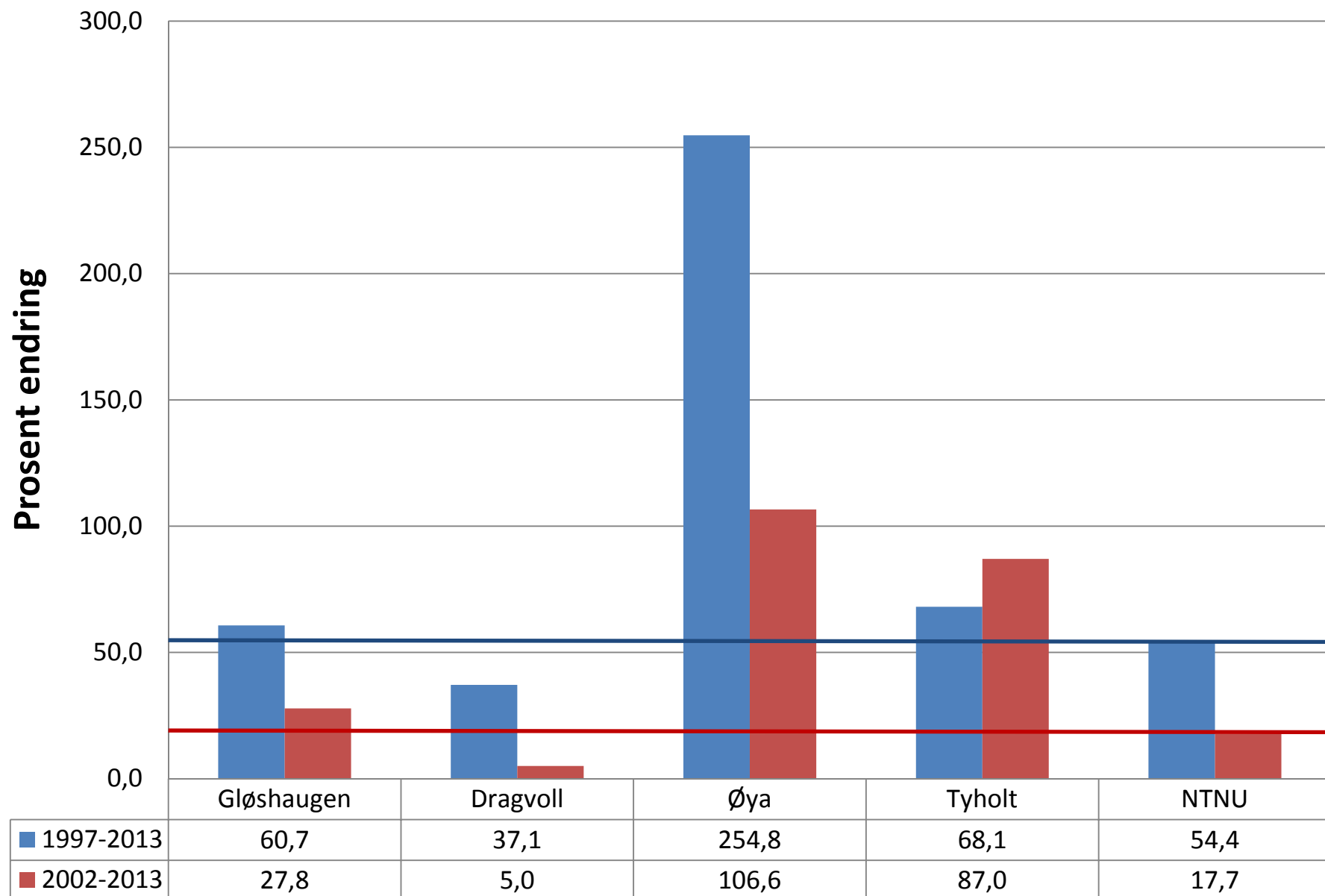


## Registrerte studenter fordelt på campusene



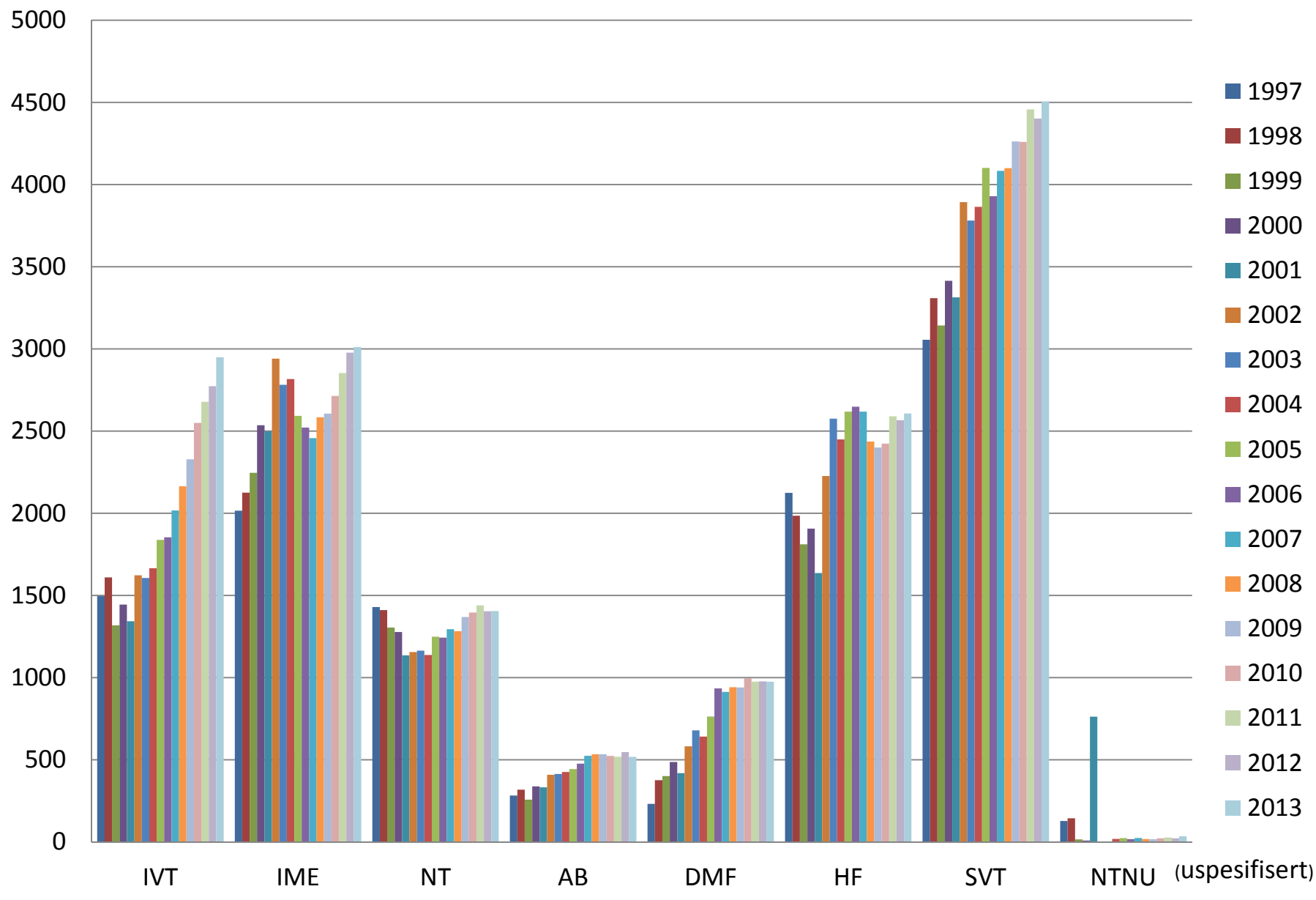
Innovation and Creativity

## Endring registrerte studenter i prosent på campusene

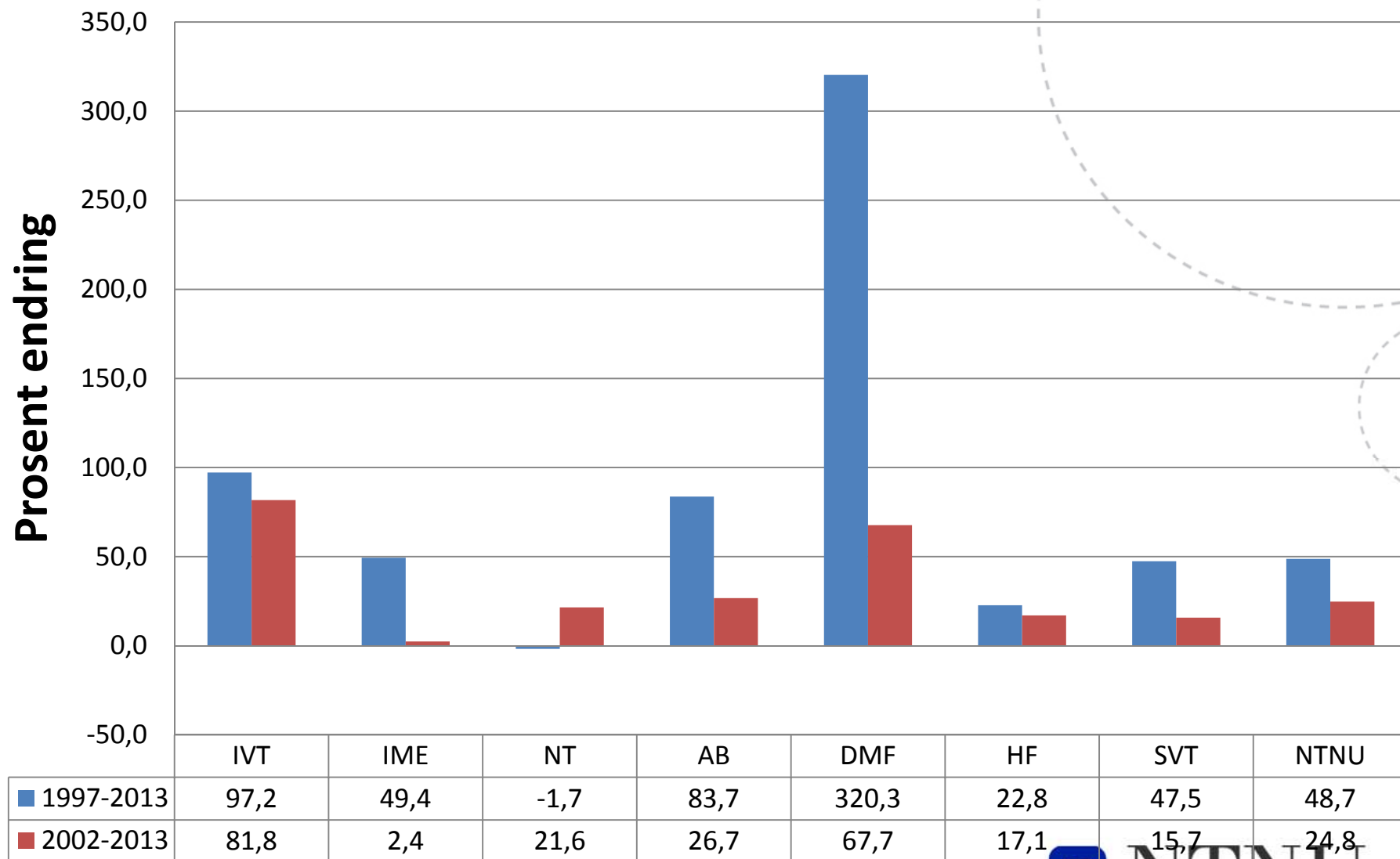




## Studiepoengproduksjon (årsenheter)



## Endring i årsenhetsproduksjon i %



**NTNU**

Innovation and Creativity

## Kommentarer til hovedtrekkene i utviklingen – hum-sam-fagene

- Hum-sam-fagene hadde en betydelig vekst i perioden 2002-2006, da NTNU ikke benyttet opptaksrammer på disse fagene, og tok opp studenter utover den samlede styringsrammen for studenttall.
- Vi fikk i 2006 et kutt i basisbevilgningen på grunn av dette, og et pålegg om å redusere studenttallet, noe årene 2007 til 2010 viser effekten av for hum-samområdet.
- I de senere årene har vi fått tildelt nye studieplasser, og det har vært vekst igjen, mer på SV-fag enn på HF-fag.  
Veksten på HF-området har vært begrenset av søkertilgang

# Kommentarer til hovedtrekkene i utviklingen – teknologi og realfag

- Fra 2000 til 2004 vokste sivilingeniørutdanningen, i hovedsak på grunn av vekst i søkning og studieplasser til IKT-programmene.
- IVT-fagene hadde svak rekruttering fra slutten av 90-tallet og utover til 2005. Frafallet økte, og opptaket ble holdt tilbake på grunn av dette.
- Fra 2005 styrket søkningen til teknologifagene seg, og opptaket ble økt noe fra 2007-2008, mer etter hvert da nye studieplasser ble tildelt.
- Veksten var sterkest på IVT-fakultetets programmer.
- IØT økte kapasiteten i 2002-2003, og har økt videre fra 2010. Her har det vært sterk søkning, og kapasitetsvurderinger som har bestemt utviklingen. Studiet ha ca dobbelt så mange studentene i 2013 som i 1997.

# Kommentarer til hovedtrekkene i utviklingen – arkitekt og medisin

- Arkitektur og medisin er relativt kostbare utdanninger med god søkning.
- Arkitektur har hatt en moderat vekst
- DMF har hatt sterkest prosentvis vekst av alle fakulteter, på grunn av økning i legeutdanningen, og på grunn av etablering av noen toårige masterprogram.

# Kommentarer til samlet utvikling

- NTNU har hatt en økning i studenttall og studiepoeng-produksjon på ca 50% i 16-års-perioden 1997-2013
- Det er til dels stor forskjell på utviklingen for de ulike studieområdene
- Framskrivningen som KVVU-en baserer seg på synes å være stort mer enn ca 10 % vekst i de neste 16 år.
- Det kan synes noe bekymringsfullt som plangrunnlag.
- NTNUs studieområder er populære, og det er store behov i samfunnet. Det er derfor gode grunner til å planlegge for en større vekst enn en ren demografisk framskrivning.