

MAT I BYEN Nye møtesteder på Strandveikaia

PROSJEKTPRESENTASJON

Hefter som inngår i oppgaven:

I Prosjektpresentasjon

2 Stedet

3 Program

4 Prosess

5 Tegningsmaterialet

Denne presentasjonen er delt i to deler: utgangspunktet og prosjektet. I del 1 gis en kort introduksjon til oppgaven og stedet. Resultatet av prosjekteringsoppgaven presenteres i del 2.

Masteroppgave i arkitektur ved NTNU
våren 2020 av Ingvild Schjelderup Stokke
veiledet av Geir Brendeland.

Heftet har formatet 420 × 260 og kan
printes på A3.

DEL I: UTGANGSPUNKTET





men i forlatte hjørner,
kriker og kroker

tar naturen stedet

tilbake

HVA

Med mat som tema tar oppgaven for seg utviklingen av Strandveikaia på Nyhavna i Trondheim og undersøker potensiale for funksjoner, programmerer og strategisk plasserer nye, offentlige møtesteder. Oppgaven diskuterer forholdet vi har til mat i norske byer i dag og utforsker muligheter til å skape nye møteplasser med fokus på formidling og bevisstgjøring rundt mat og matkultur.

HVORFOR

Mat er ikke bare en fysiologisk nødvendighet. Matvaner og tradisjoner er viktige for økonomi, kultur, identitet og helse og måltidet er ofte en sosial arena i hverdagen. Produksjon, handel, tilbereding og konsum av mat er sentrale temaer for en bærekraftig utvikling.

Strandveikaia er en interessant bydel som ligger mellom flere store byutviklingsområder i Trondheim. Det er behov for gode fellesfunksjoner og et bydelssentrum i området. I tillegg har kaia har en eksisterende bygningsmasse med unik historisk karakter og spennende lokaler.

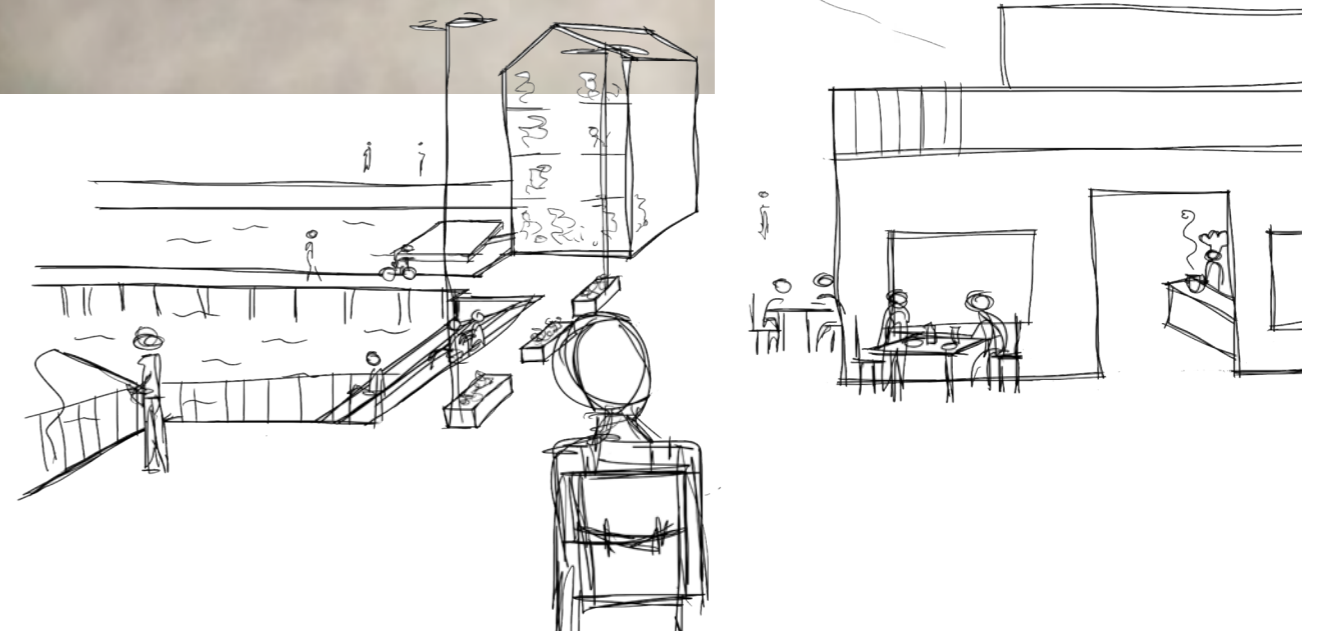
MÅL

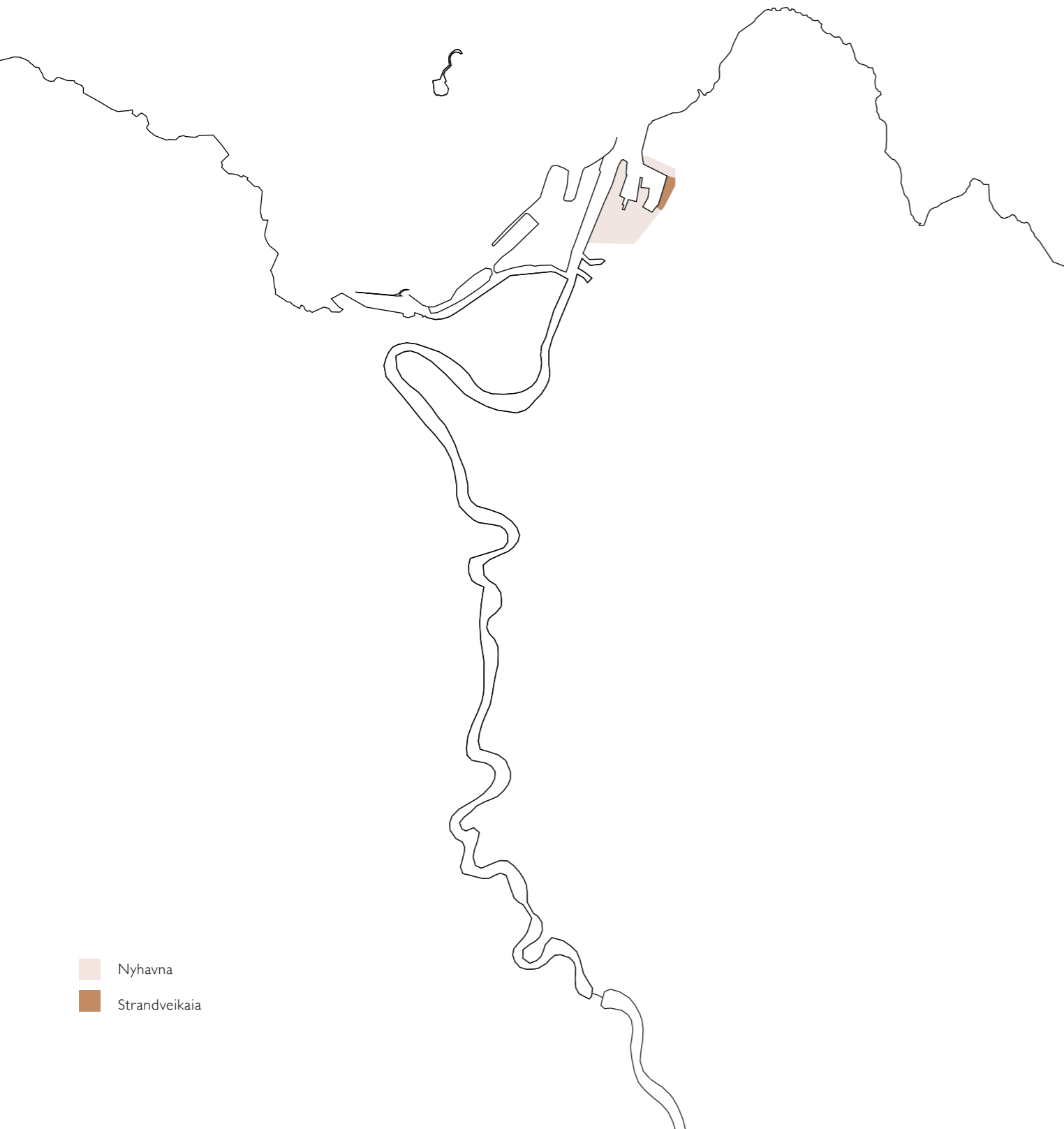
Målet med oppgaven har vært å utvikle et framtidsscenario for Strandveikaia som fremmer møter mellom mennesker og øker bevisstheten rundt våre egne holdninger til mat og matens opphav. Jeg har vært opptatt av å bygge videre på kvalitetene som finnes på stedet og tilføre en ny bruk som spiller på lag med og forsterker Strandveikaias karakter og egenart.

Jeg håper oppgaven kan være et innspill i debatten om Strandveikaias fremtid og generere en samtale og diskusjon om nye funksjoner vi kan tilføre byen for å tilrettelegge for bærekraftig atferd og økt livskvalitet.

TILNÆRMING

Prosessen har vært preget av de to store diskusjonene: Hvordan skal Strandveikaia bli i fremtiden og hva slags matprogram kan oppfordre til møter mellom mennesker og invitere til økt bevissthet rundt mat? Programmering og prosjektering er utforsket og utviklet parallelt sånn at diskusjonene kunne påvirke hverandre. Stedet og bygningenes premisser har lagt føringer for programmet og programmet har lagt føringer for valg av fokusområde og bygg og utforming av disse.





Nyhavna
Strandveikaia

STRANDVEIKAIA

Strandveikaia er en del av Nyhavna, en industrihavn nordøst for Midtbyen i Trondheim. Den langstrakte kaia ligger tett på havnebassenget og har gode solforhold. Fra Strandveikaia nås store deler av Østbyen, flere bussholdeplasser og rekreasjonsarealer på 10 minutter gange. I dag preges området av udefinerte asfalterte flater og store, innadvendte konstruksjoner.

Store deler av industrien som holder til på Nyhavna i dag skal flyttes for å frigjøre areal til sentrumsformål. Strandveikaia er et spesielt interessant område på grunn at det ligger i krysningspunktet mellom flere store byutviklingsområder. Alle som flytter til disse områdene vil ha behov for å møtes et sted med gode fellesfunksjoner og offentlige rom. En ny gang- og sykkelbro over til Kullkranpiren vil gjøre kaia til et knutepunkt og et naturlig bydelsentrum som kan tilby nettopp dette!



Regulerte
utfyllingsområder

- Grøntområder
- Turstier



REKREASJONSAREALER

Fjorden er en verdifull ressurs. I dag er Nyhavna er en manglende link mellom fjordpromenaden på Brattrøra og turområdet på Ladestien. I fremtiden kan Strandveikaia by på attraksjoner og stoppesteder på turen langs vannet.

- Næring
- Kultur
- Bolig



BRUK

I dag preges Nyhavna av produksjon og verdiskaping, både i form av industri og næring, men også gjennom en rekke kulturaktører etablert på havna. Flere av disse holder til på Strandveikaia.

E. C. Dahls bryggeri er Strandveikaias nærmeste nabo. Her tilbys mat og drikke på en pub og restaurant.

- Svært høy antikvarisk verdi
- Høy antikvarisk verdi
- Antikvarisk verdi



BEBYGGELSE

På Strandveikaia er bygningsmassen todelt. Flere av bygningene ble oppført som en del av ubåtanlegget Bauerhaven Dora under andre verdenskrig. Disse er kategorisert som antikvarisk verdifulle. De resterende byggene er uklimatiserte lagerskur oppført i senere tid.

Bebyggelsen er lukket og innadvendt.

- Bil
- Buss
- Tog



INFRASTRUKTUR

I dag er Strandveien en barriere mellom byen og kaia. Området preges av trafikk.

Strandveikaia har direkte tilknytning til en busstrasée med holdeplass. Det er også kort gangavstand til ytterligere bussholdeplasser og Lilleby stasjon med tog mot sentrum og Stjørdal.

DEL 2: PROSJEKTET



NYE MØTESTEDER PÅ STRANDVEIKAIA

På nye Strandveikaia oppfordres det til å dyrke, kjøpe, tilberede og spise lokal mat sammen med andre. Det legges til rette for urban dyrking i parselhager, drivhus og havnebassenget. På markedet og torget selges lokale råvarer og varme retter. Bydelshuset er samlingsstedet, hvor fellesskapet, eksperimentering og deling står i fokus. I samspill med den allerede etablerte kunstnerkulturen i området og E. C. Dahls, blir Strandveikaia en destinasjon for nye kultur- og matopplevelser.

Fokusområdet i prosjektet er bygningene og byrommene i tilknytning til akse fra Stiklestadveien til gangbrua. Denne akse vil være et viktig ankomstpunkt til Nyhavna og tyngden av aktivitet på Strandveikaia kan forventes å foregå her. Her foreslås program for byrommene og bygningene på gateplan og to konstruksjoner, markedet og bydelshuset, utforskes nærmere.

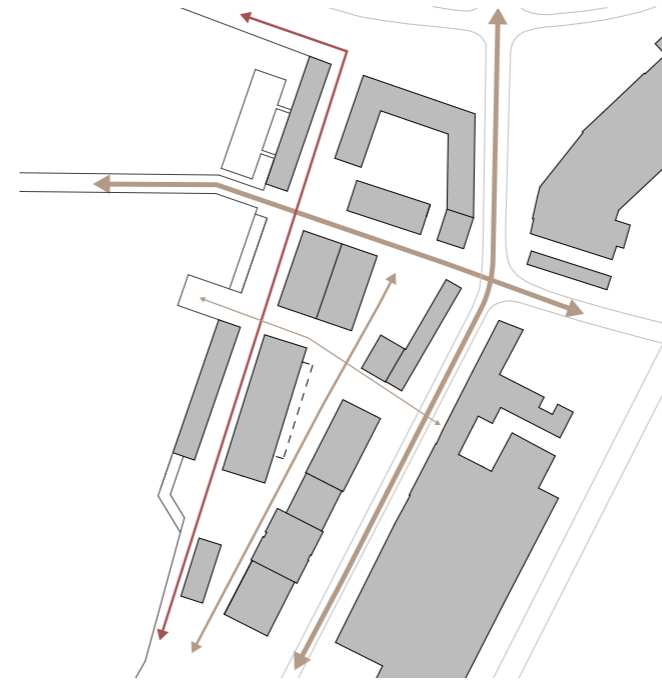




- Eksisterende bebyggelse
- Ny bebyggelse
- Utvidelse av kaikant

FORTETTING

Store deler av den eksisterende bebyggelsen bevarer og transformeres. Gjennom fortetting defineres et tydeligere gatehierarki og en sekvens urbane rom. Det er tilført et langstrakt tilbygg til Strandveien 98B, to lameller mot fjorden, et punkthus i sør og en åpen karré med en halvprivat bakgård omkranser Strandveien 102 i nord. Kaikanten utvides 10-15 m.



PASSASJER

Forbindelsen mellom gangbrua og Stiklestadveien er en sentral gjennomfartsåre. Langs fjorden etableres en havnepromenade. Den eksisterende passasjen vest for Strandveien ender i torget.



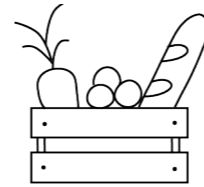
VEIEN

For å bryte ned Strandveien som barriere og å minke gjennomgangstrafikken som preger området i dag, omdirigeres biltrafikken i en ny vei rundt E. C. Dahls. Strandveien blir en gate for buss og myke trafikanter. Omleggingen av veien er også foreslått i kommunedelplanen.



VANNET

Det er lagt to bygningsvolumer mot kaikanten, og havnepromenaden legges på innsiden av disse. Dette gjør punktene hvor promenaden møter fjorden mer spennende. Her legges det til rette for at man kan nærme seg vannet. En flytebrygge for dyrking i havnebassenget utgjør en tredje kopling til fjorden.



Markedet:

Markedet er et fleksibelt lokale hvor forbrukeren møter ferske lokale råvarer og serveringsklare retter. Produsenter formidler sin kunnskap om tilberedning og lagring og serveringssteder innbyr til opphold og nye smaksopplevelser. Markedet er en attraksjon på bynivå.



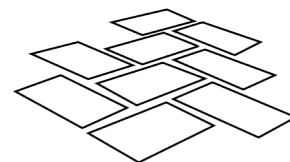
Spisestua:

Spisestua er bydelskantina på Strandveikaia. Her blir måltidet et møtested mellom kunstnere, dagsenteret, skoleelever og andre. Utenom lunsjtid er spisestua et felleslokale tilgjengelig for bydelsmøter, leksehjelp, kurs og private fester. Restemat kan deles gjennom folkekjøkkenet.

PROGRAMMERING

Når maten vi spiser, dyrker eller kjøper er lokal opplever vi en tilknytning til regionen, sesongene og jorda. Steder hvor det selges lokal mat bygger opp under en følelse av fellesskap og stolthet rundt lokal kultur og det gir verdier i form av sysselsetting og videreføring av kulturlandskap og matjord utenfor byen. Ved å gjøre kunnskap om mat og lokale alternativer tilgjengelige og synlige i byen, økes forståelse, nysgjerrighet og respekt for naturen, og det blir lettere å ta bærekraftige valg i hverdagen. Disse verdiene har vært sentrale i utviklingen av prosjektets program.

For refleksjon rundt program se hefte 3 Program side 7-15.



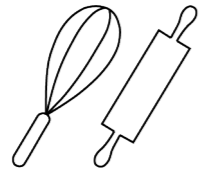
Torget:

Torget er et sted for både uformelle og organiserte aktiviteter. Ikke alle produsenter har tid eller økonomi til å stå på markedet. Torget er derfor et alternativ, hvor varer kan selges spontant og uten mellomledd. Her har REKO-ringen utleveringer, skolekorpset har loppemarked og musikeren holder konserter.



Parsellhagen:

Parsellhagen er en aktiv møteplass og rekreasjonsarena. Det er et sted for læring, inspirasjon og forståelse. Parseller leies ut til privatpersoner, dagsenteret og andre interesserte. Parsellhagen består av mobile dyrkekasser som kan flyttes etter behov og danner nye rom og sammensetninger.



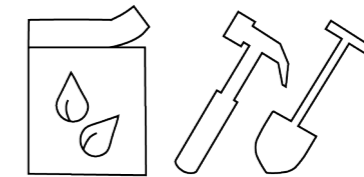
Verkstedkjøkkenet:

På verkstedkjøkkenet er det fokus på bearbeiding av råvarer og skaperglede. Verkstedkjøkkenet er skolekjøkken på dagtid og lånes ut til kurs og privatpersoner på kveldstid. Kjøkkenfasilitetene legger til rette for sambruk og deling av utstyr og kunnskap.



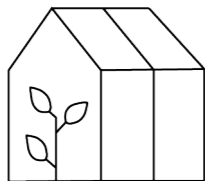
Utekjøkkenet:

Utekjøkkenet er en utendørs forlengelse av verkstedkjøkkenet. Her finnes grill- og bålplasser og er åpent og tilgjengelig for alle hele døgnet. På Strandveikaia oppfordres alle til å komme ned fra private ballkonger, og spontane møter over fellesgrillen.



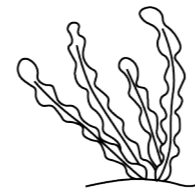
Biblioteket:

Biblioteket er knutepunktet for lokal deling. Her er det en samling bruktbøker, en frøbank og felles utstyrsbod. Spader, kunnskap, river og frø i alle fasonger er tilgjengelige for dem som trenger det. Deling senker terskelen for balkongbonden og er bra for miljøet og lommeboka.



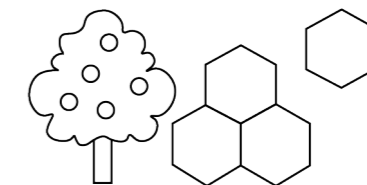
Drivhusene:

Drivhusene beskytter for elementene og gjør produksjonen av mat tilgjengelig større deler av året. Her er det rom for kommersiell produksjon i stor skala og alternative dyrkemetoder som hydroponics, aquaponics eller aeroponics. Drivhusene er bydelens vinterhage.



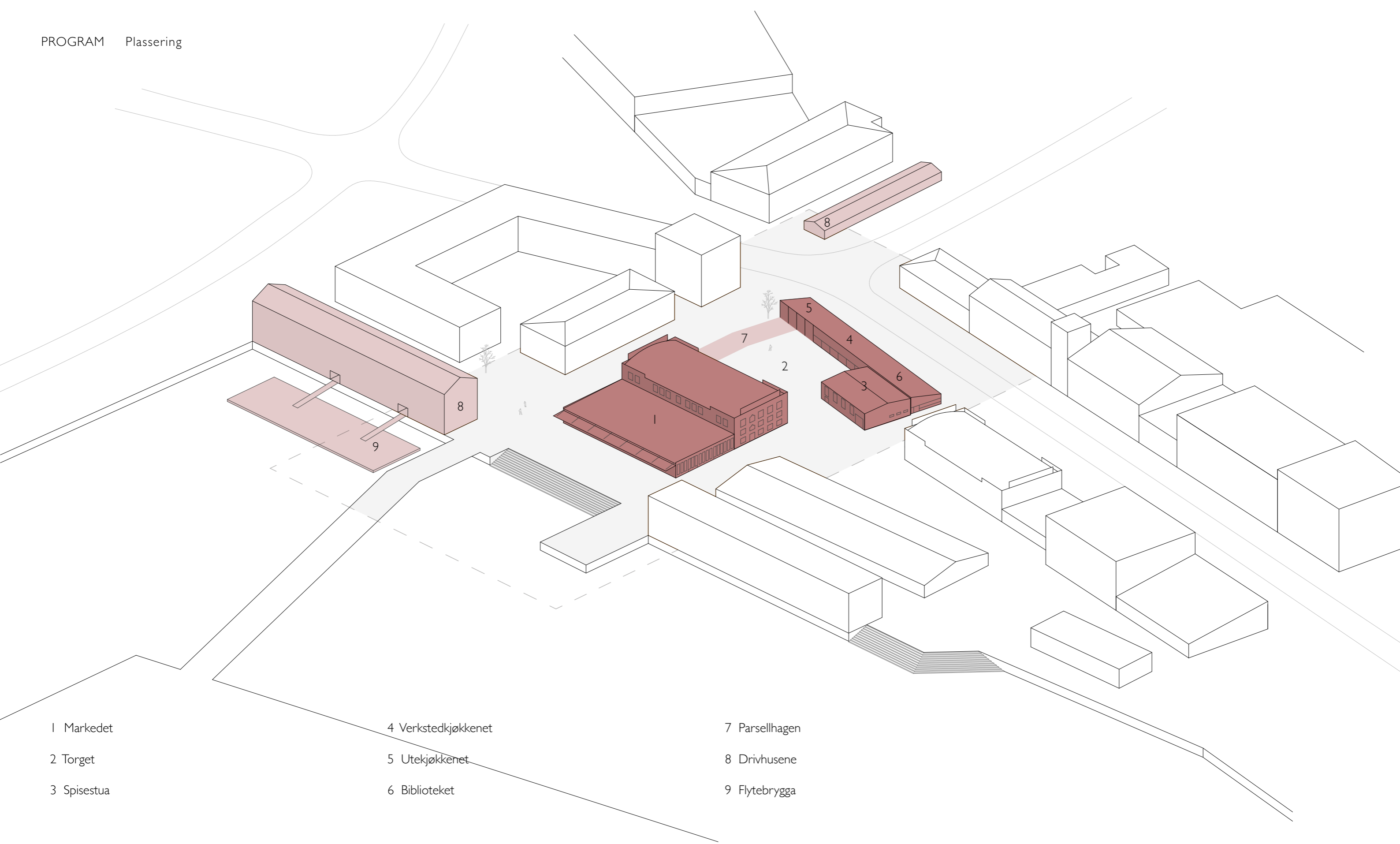
Flytebrygga:

Fjorden er en stor ressurs og i havnebassenget eksperimenteres det med dyrking av muslinger, tang og østers. En flytebrygge for dyrking etableres med tilknytning til drivhuset. Ettersom tare binder CO₂ og muslinger renser vannet, vil havnebassenget bli renere. Bydelen knyttes til fjorden på en ny måte.



Nyttevekster:

Grønne innslag på Strandveikaia er nyttevekster. Epletrær og bærbusker gir næring for mennesker og dyr. Enkelte steder får planter som tiltrekker seg insekter vokse fritt.



1 Markedet

2 Torget

3 Spisestua

4 Verkstedkjøkkenet

5 Utekjøkkenet

6 Biblioteket

7 Parsellhagen

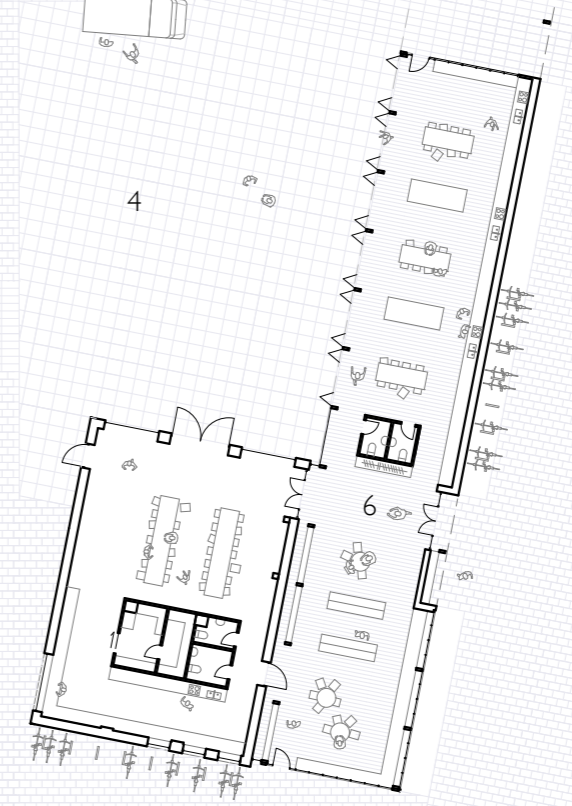
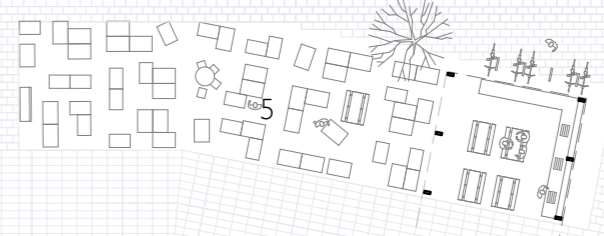
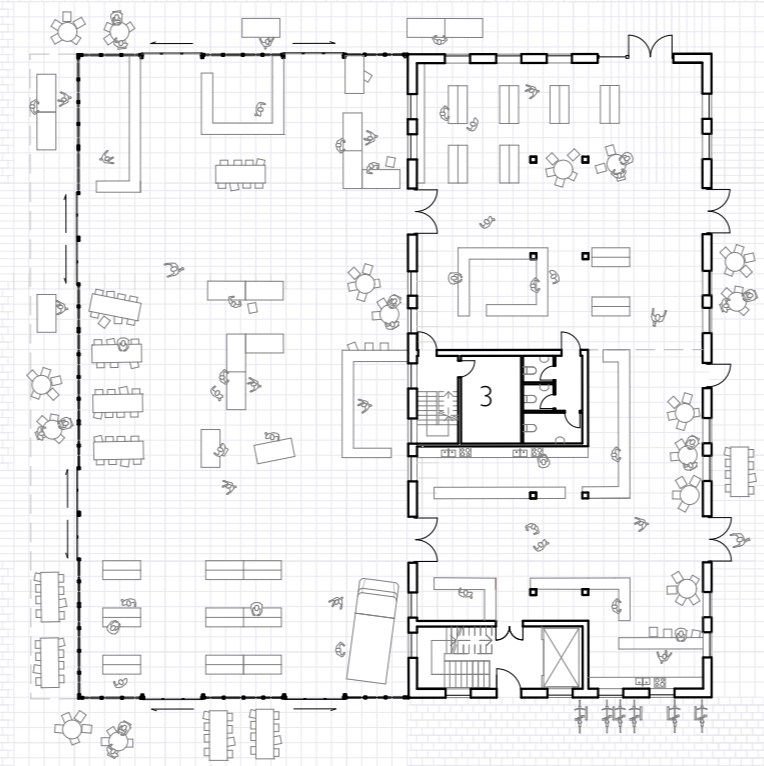
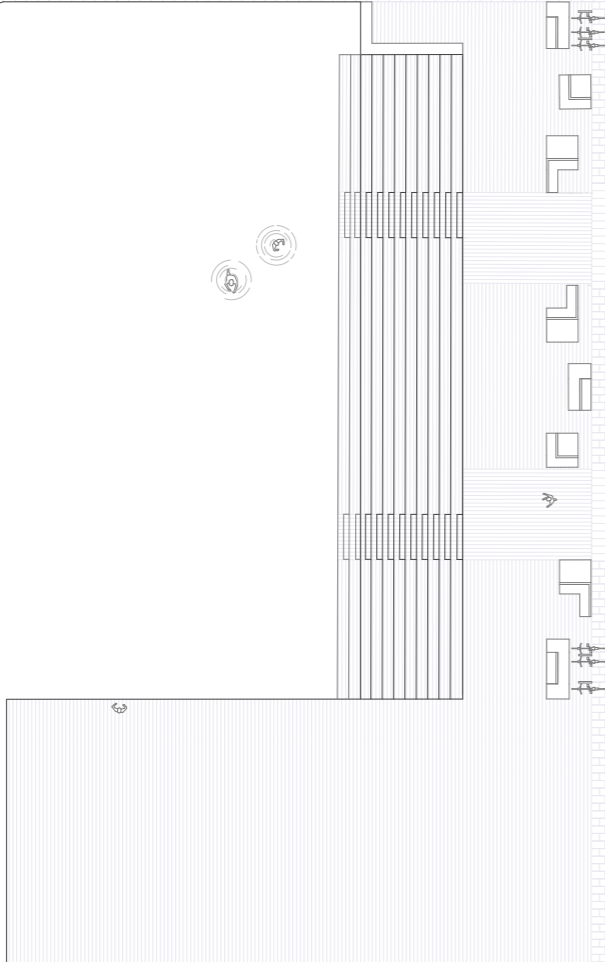
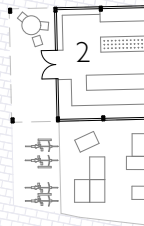
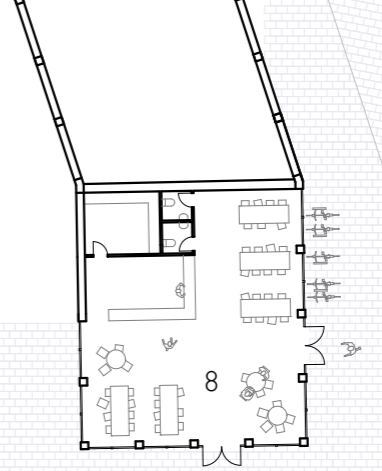
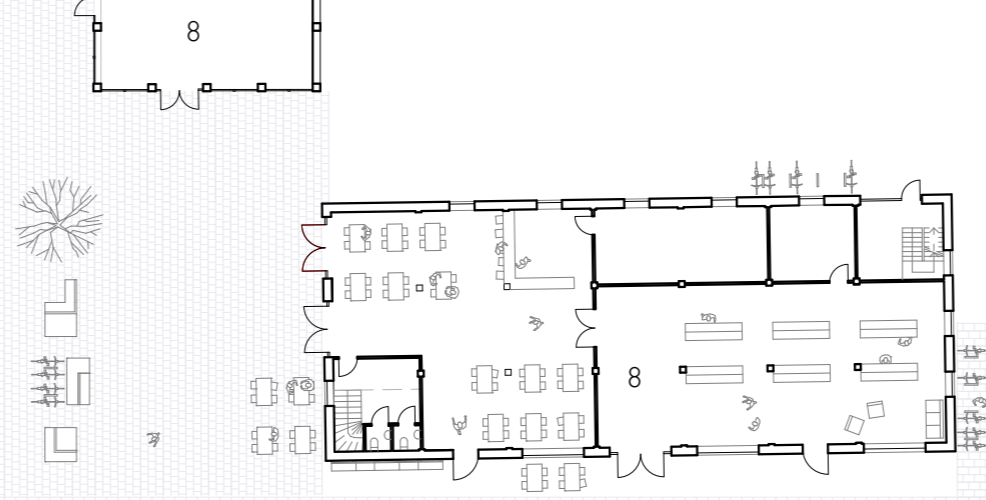
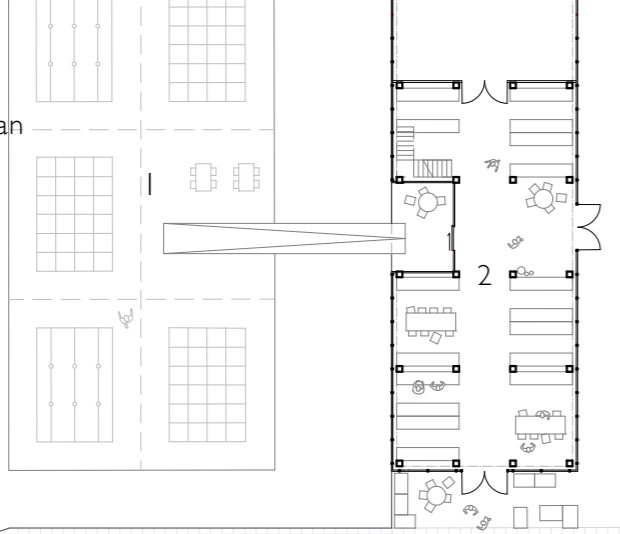
8 Drivhusene

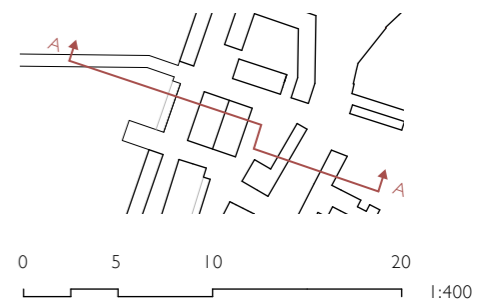
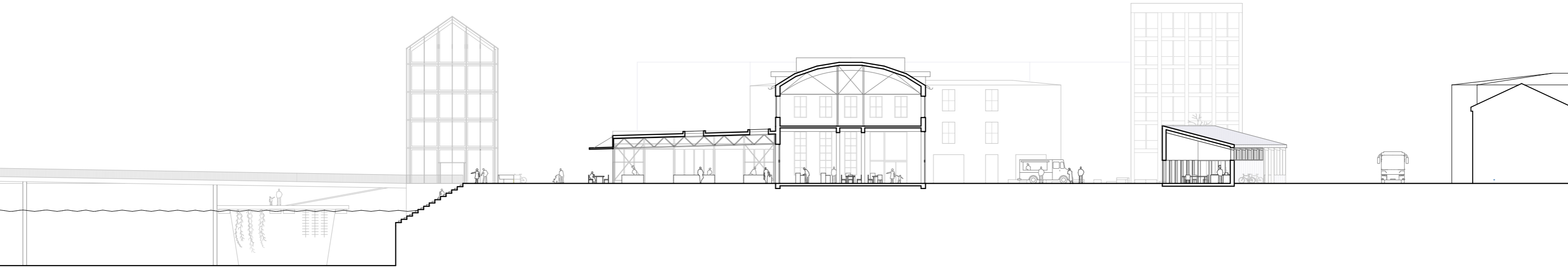
9 Flytebrygga

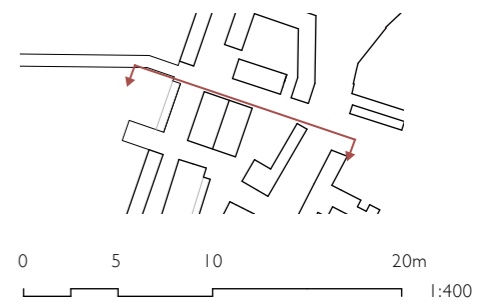
FOKUSOMRÅDET

Plan

- 1 - Flytebrygga
- 2 - Drivhus
- 3 - Markedet
- 4 - Torget
- 5 - Parsellhagen
- 6 - Bydelshuset
- 7 - E. C. Dahls
- 8 - Utadrettet næring



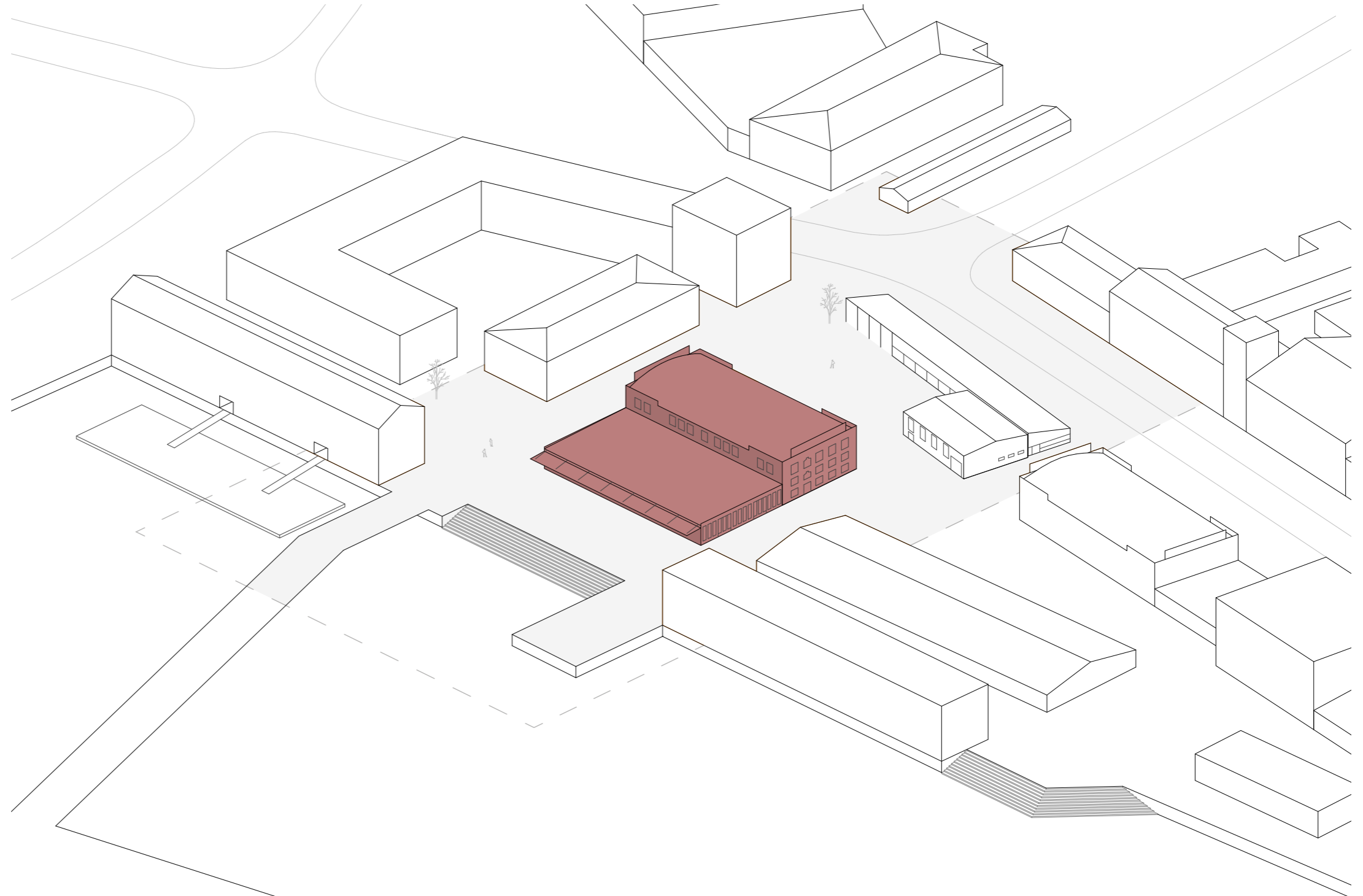




MARKEDET

Markedet ligger i direkte tilknytning til torget, den nye gangbrua og havnepromenaden. Markedet er en attraksjon på turen langs vannet og et møtested for hele byen. Her selges en blanding av ferske lokale råvarer og serveringsklare retter. Produsenter formidler sin kunnskap om produktene og serveringssteder innbyr til opphold og nye smaksopplevelser. På markedet møtes lokale, turgåeren, konsertgjengeren og bonden.

Strandveikaia har mange spennende lokaler med stort potensiale, og Strandveien 100 med tilbygget Skur 53B er et av disse. Bygget er en identitetsmarkør i området og godt synlig i bybildet. Det kan aktiviseres på kort sikt og bli et spennende og livlig møtested. Markedet plasseres på gateplan og bygget transformeres med få effektfulle inngrep.



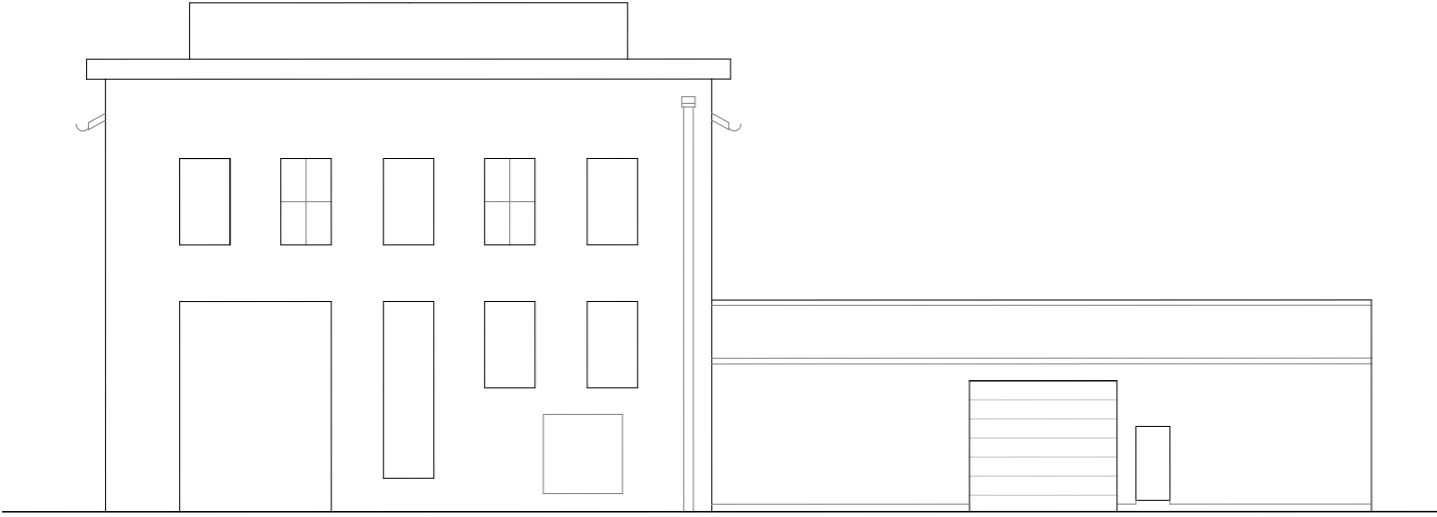


STRANDVEIEN 100 OG SKUR 53 B

Strandveien 100 er oppført i tegl mellom 1941 og 1943. Bygningsvolumet er rektangulært med avrundet tak. Mot kortsidene strekker fasaden seg mot toppen av det avrundede taket og markerer hjørnene. Flere vinduer er murt igjen, men er synlige som relieff i fasaden.

Skur 53 B er et tilbygg mot fjorden satt opp i senere tid, og er tidligst dokumentert i 1968. Det er brukt som lager og består av en lett og luftig stålkonstruksjon kledd med profilerte stålplater. I dag er det ingen intern forbindelse mellom de to strukturene.

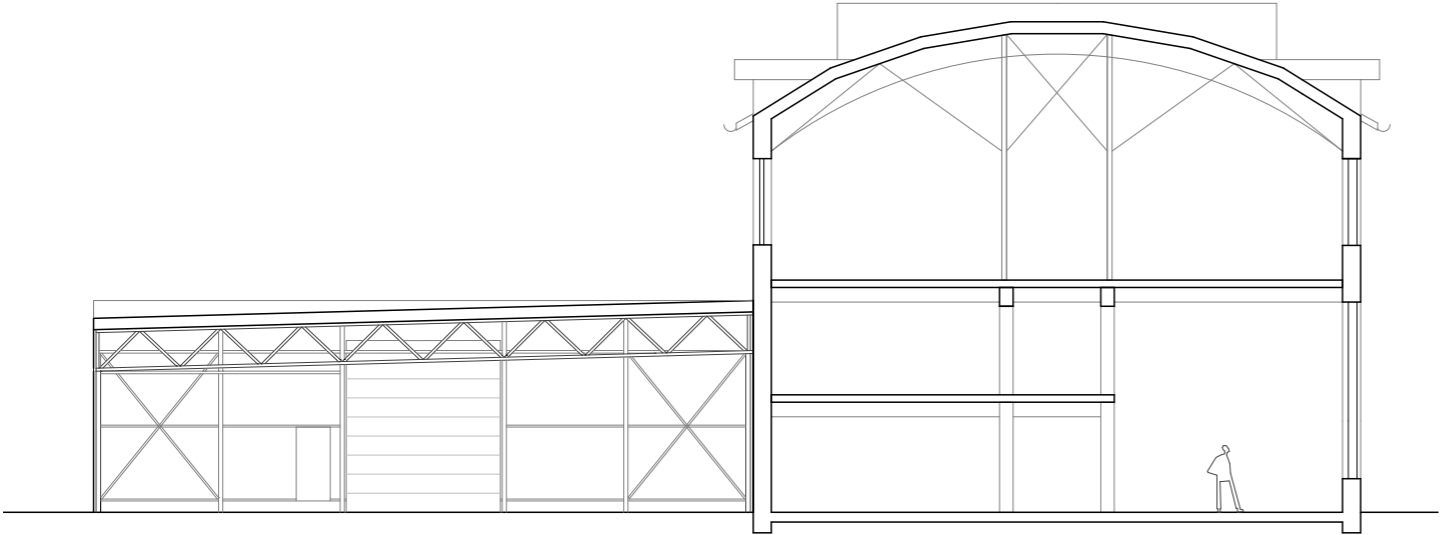
For mer utfyllende informasjon om bygningene se hefte 2 Stedet side 72-81.



Fasade nord 1:200



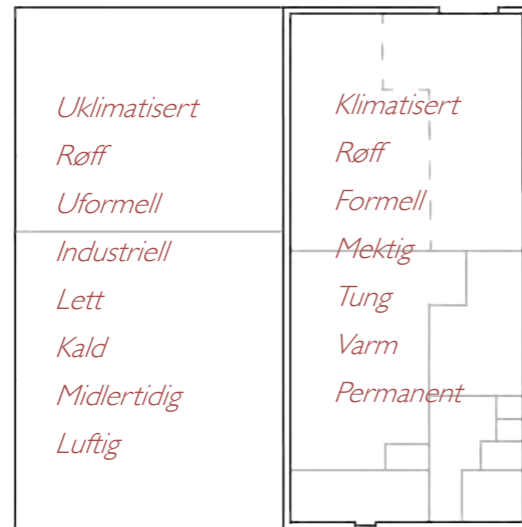
Foto Strandveien 100



Snitt AA 1:200

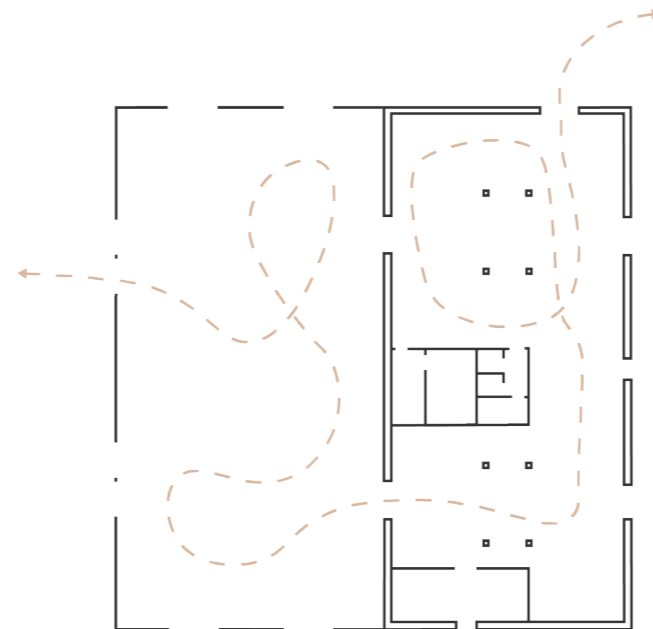


Foto Skur 53 B



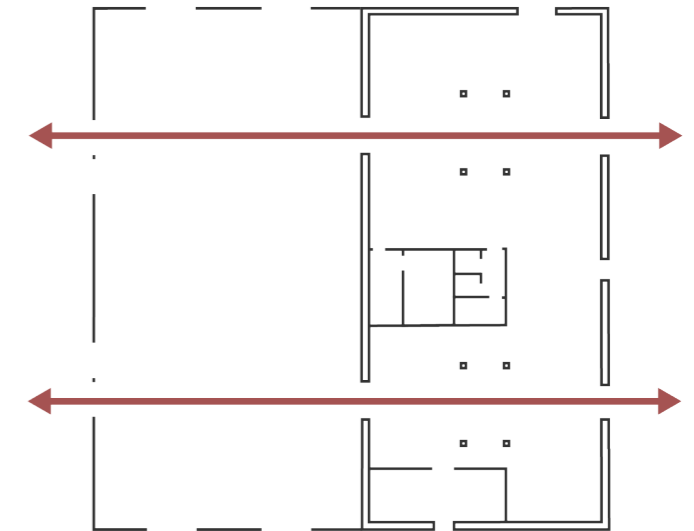
KARAKTER

Det er to ulike opplevelser å komme inn i den gamle okkupasjonsbygningen og lagerskuret. Den spennende kontrasten mellom de to strukturene videreføres og forsterkes.



ÅPEN PLAN

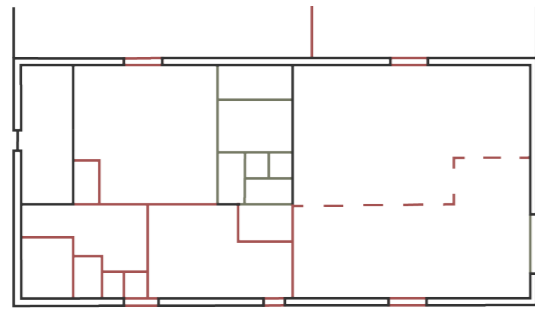
Et matmarked må enkelt kunne endres etter produsenter og utstilleres behov. Planløsningen er derfor åpen og generell. Det etableres flere innganger som gir mulighet til å dele opp bygningen, samtidig som det gjør den mer tilgjengelig.



GANGLINJER

Det etableres to hovedakser gjennom bygget som strekker seg fra torget til fjorden. Ganglinjene gir rommene en retning og gjør det enkelt å orientere seg. Aksene markeres i dekket.

STRANDVEIEN 100



PLAN

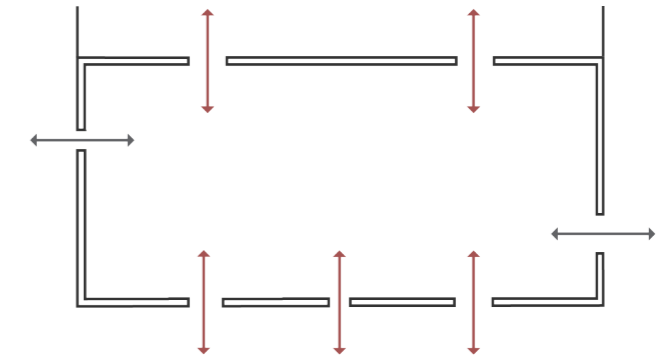
Flere av veggene i første etasje tas vekk for å åpne opp planen. Det etableres en kjerne midt i bygget med vertikal kommunikasjon, lager og toaletter. Kjernen fungerer som romdeler. Mesaninen tas ut til fordel for en bedre overgang og flyt mellom bygningsdelene.

- Fjernet
- Lagt til / endret



VINDUER

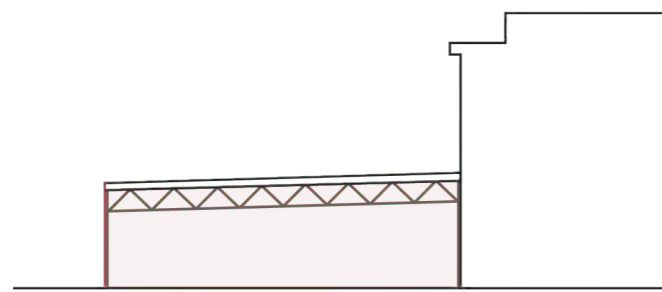
De gjenmurte vinduene i fasaden åpnes opp og to vinduer legges til på fasaden mot nord. Sprossene på vinduene tilbakeføres. Det gir karakter til bygningen og opprettholder dialogen med Strandveien 98A, samtidig som dørene skiller seg ut i fasaden.



INNGANGER

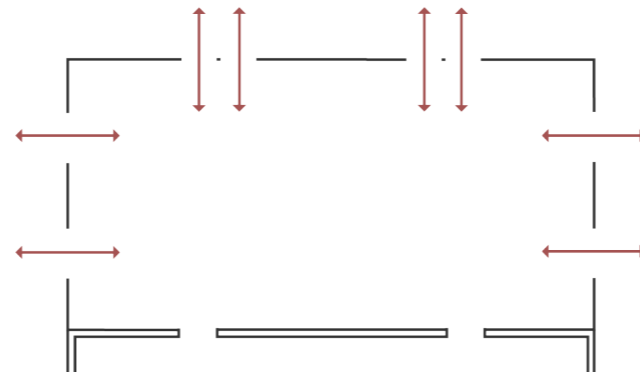
Det åpnes opp 5 nye dører i fasaden, to mot skuret og tre mot torget. Den store garasjedøren mot nord erstattes med en dør og blir hovedinngang fra gangbropassasjen.

SKUR 53 B



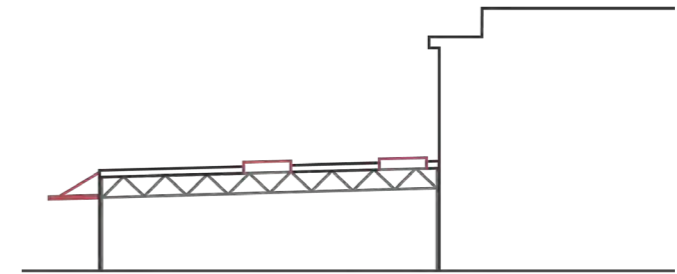
FASADE

Den eksisterende bærekonstruksjonen i skuret bevarer, men kledningen byttes ut. Veggene isoleres ikke, men den nye fasaden er utadvendt med store vinduer og skyvedører. Det gir markedshallen dagslys og visuell kontakt med havnebassenget. Dagens kledning gjenbrukes til møbler inne i markedet.



SKYVEDØRER

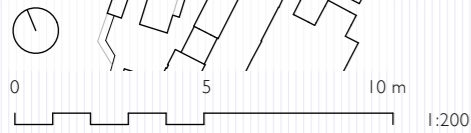
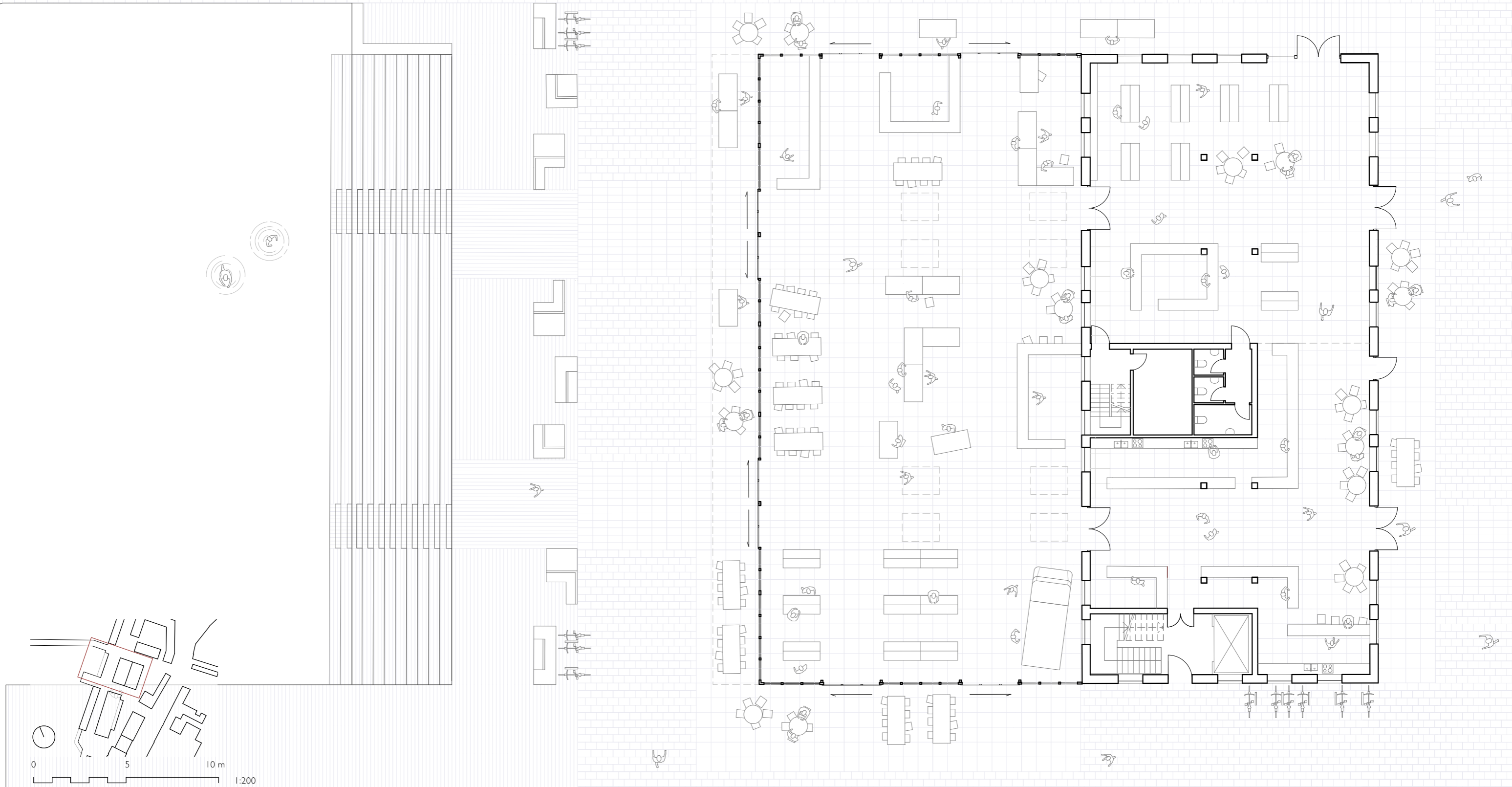
Det settes inn 8 store skyvedører. Skyvedørene visker ut skillet mellom ute og inne, og aktiviteten kan dras ut på gata. Sanseopplevelsene fra markedet beriker byen med liv, lukter og lyder.

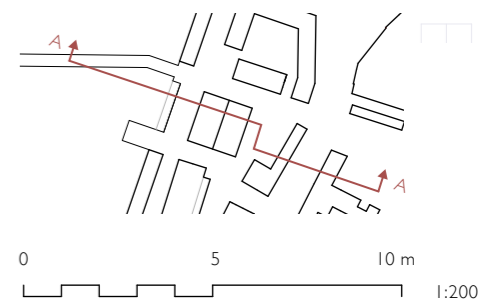
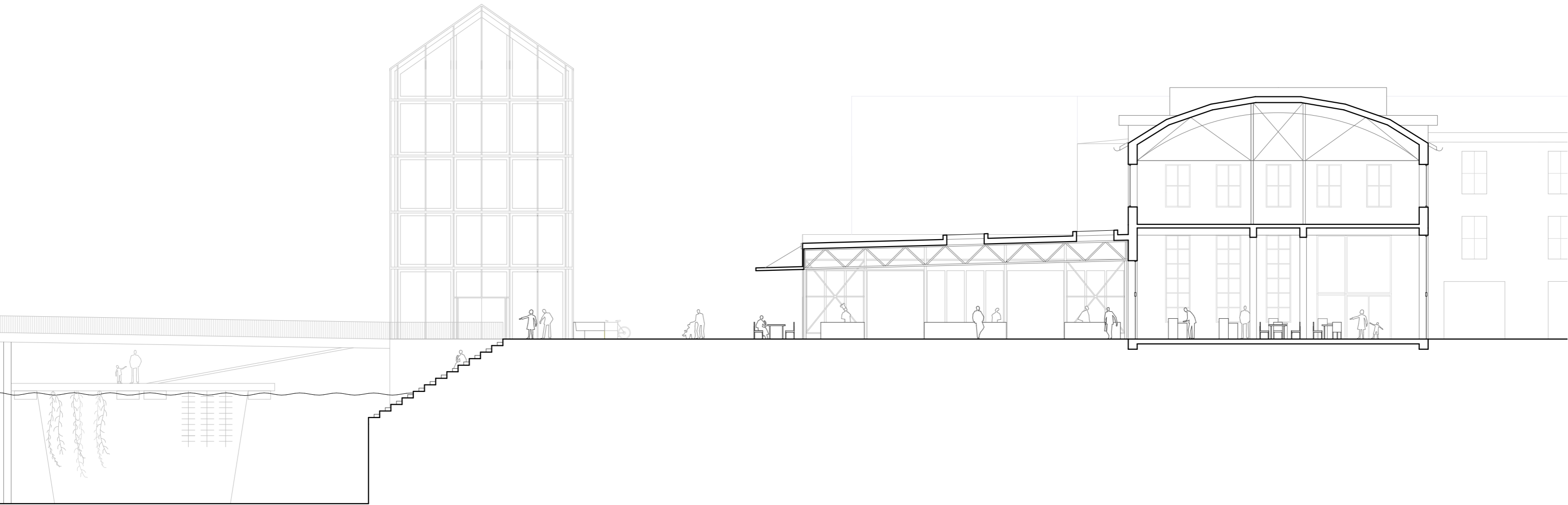


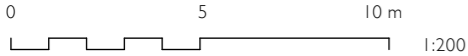
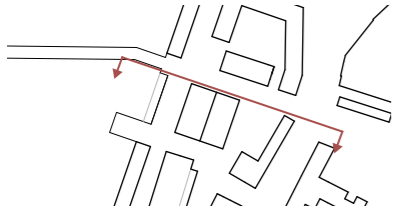
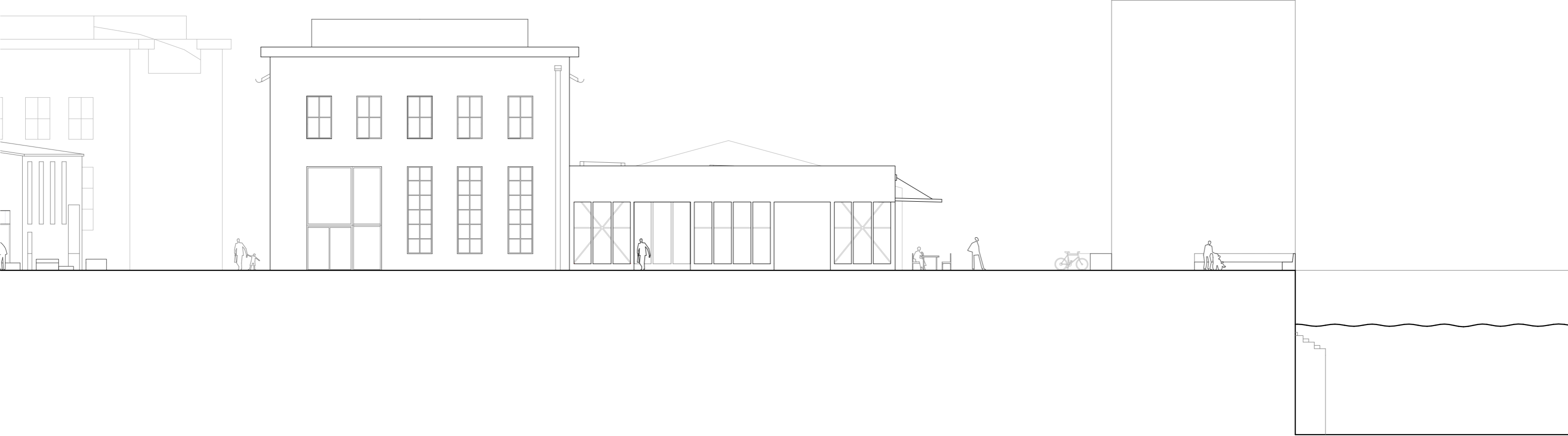
NYE ELEMENTER

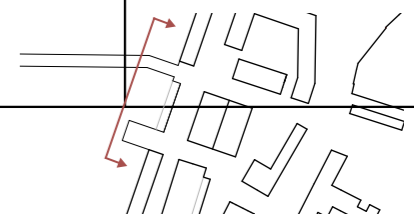
Det settes inn takvinduer for overlys mot midten av bygningen. Et nytt takoverbygg mot fjorden definerer en overgangssone mellom markedet og havnepromenaden med plass for uteservering og salg av varer.

MARKEDET Plan

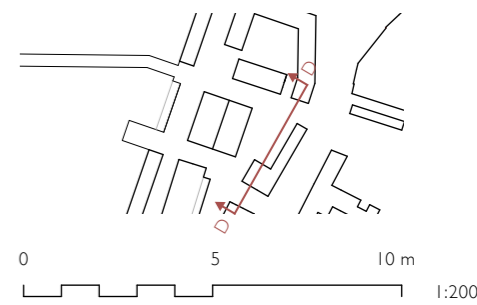








0 5 10 m
1:200

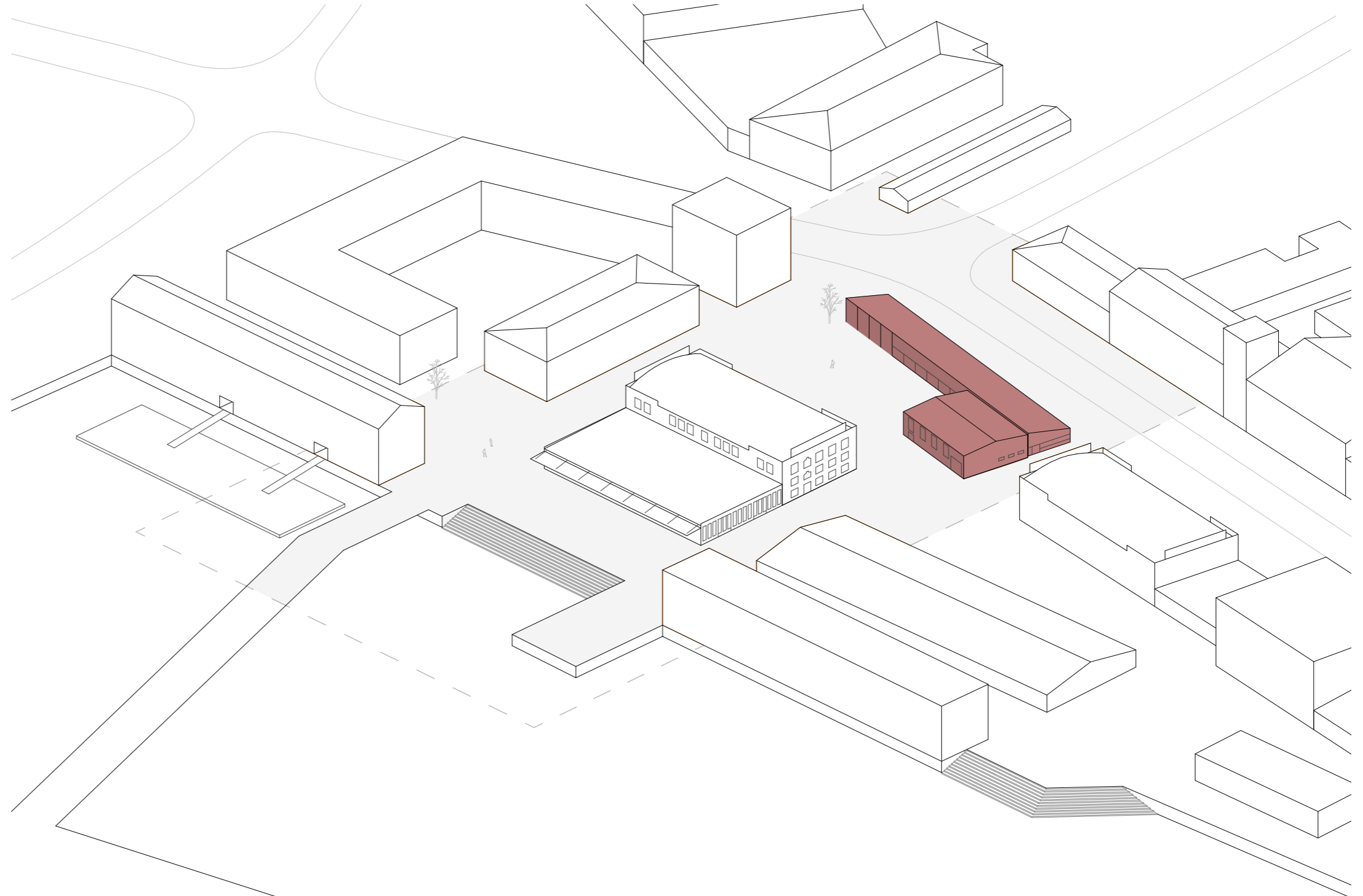


BYDELSHUSET

Bydelshuset er en ny, sentral møteplass for lokalsamfunnet. Her er det fokus på fellesskapet, måltidet, deling og skaperglede. I bydelshuset ligger spisestua, biblioteket, verkstedkjøkkenet og utekjøkkenet. Her holdes bydelsmøter, folkekjøkkenet lager måltider av overskuddsmat, naboen låner skrumaskin og dagsenteret har strikkecafe. Bydelshuset gir rom for engasjement, involvering og sosiale innovasjoner.

Bydelshuset er plassert i det gamle kjelhuset i Strandveien 98B med et nytt tilbygg. Det lange, smale tilbygget definerer torget og fortsetter gateløpet i Strandveien. Bygget ligger som en portal og velkomst til området. Med den sentrale beliggenheten er bydelshuset et naturlig samlingspunkt både i hverdagen og for spesielle anledninger.

Bydelshuset kan driftes av en lokal forening uten mål om profitt. Foreningen tar ansvar for å leie ut parselhager og verkstedkjøkkenet, holde oversikt over verktøy i biblioteket og koordinere arrangementer i spisestua og på markedsplassen.



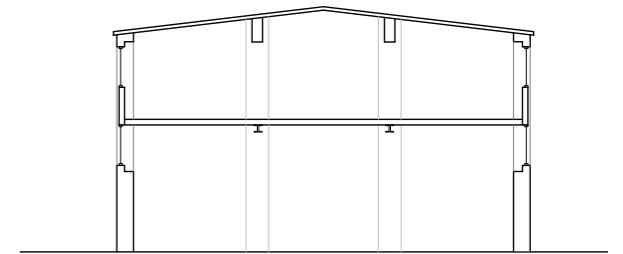


STRANDVEIEN 98 B

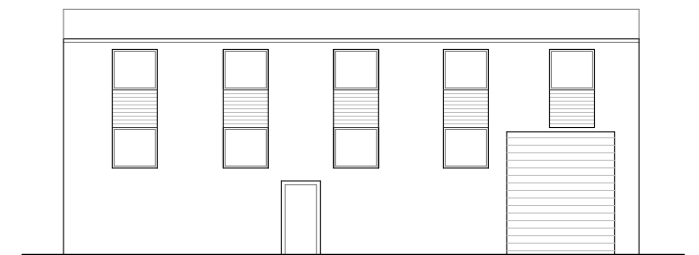
Strandveien 98B er et teglsteinsbygg oppført mellom 1940-1941. Bygningen var opprinnelig oppført i en etasje og uttrykket var preget av 5 høysittende, avlange vinduer på øst og vestfasaden.

Bygget gikk gjennom en større transformasjon på 60-tallet hvor det ble etablert en ekstra etasje og satt inn flere vinduer og garasjeporter. De avlange vinduene ble delt opp i tre felt som en konsekvens av etasjeskillet. Det som var en stram fasade med en vertikal rytme preges i dag av et rotete uttrykk.

For mer utfyllende informasjon om bygget se hefte 2 Stedet side 62-71.

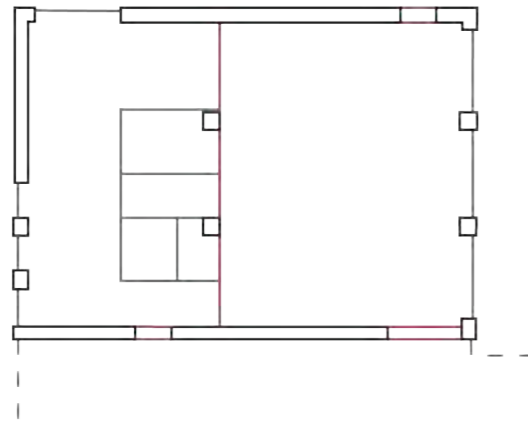


Snitt 1:200



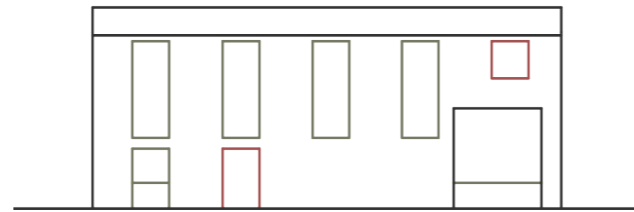
Fasade vest 1:200

STRANDVEIEN 98 B



PLAN

Det skjæres ut tre nye dører i konstruksjonen, to som forbindelser til tilbygget og en som fullfører aksen fra inngangspartiet. Garasjeportene åpnes opp og erstattes med gassfelt og dør for dagslys og utsyn til uterommene.

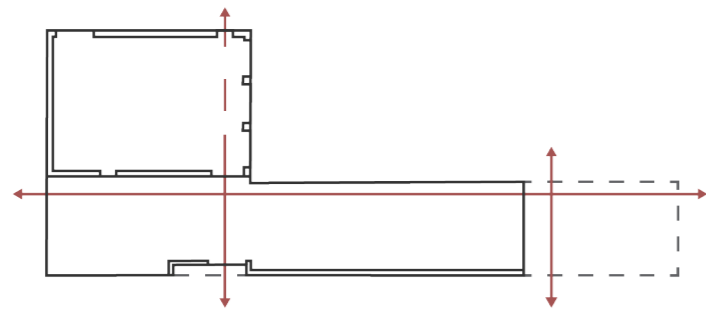


FASADE

Etasjeskillet fjernes og de avlange vindusfeltene tilbakeføres for å åpne opp det store rommet. De tre kvadratiske vinduene og to dører fjernes for å rydde opp fasadeuttrykket. Vinduene får nytt liv som små drivhus i parsellhagen.

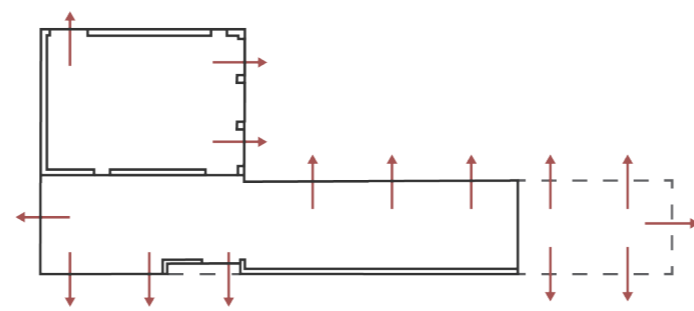
- Fjernet
- Lagt til / endret

UTFORMING



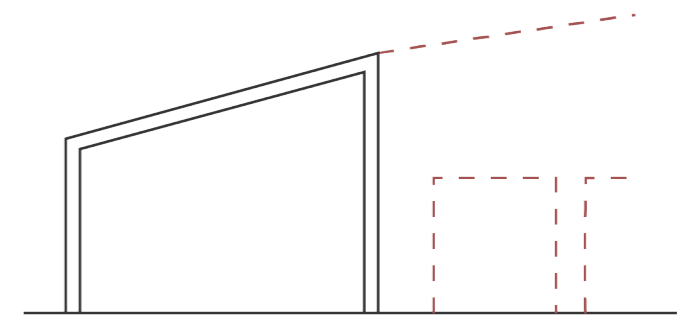
GANGLINJER

En akse følger det langstrakte volumet fra nord til sør i tilbygget. Planløsningen er åpen og lyder og lukter kan løpe fritt i bygget. Det langstrakte volumet tangeres på to punkter: hovedinngangen fra Strandveien og en takoverdekket passasje fra Strandveien til torget.



HENVENDELSE

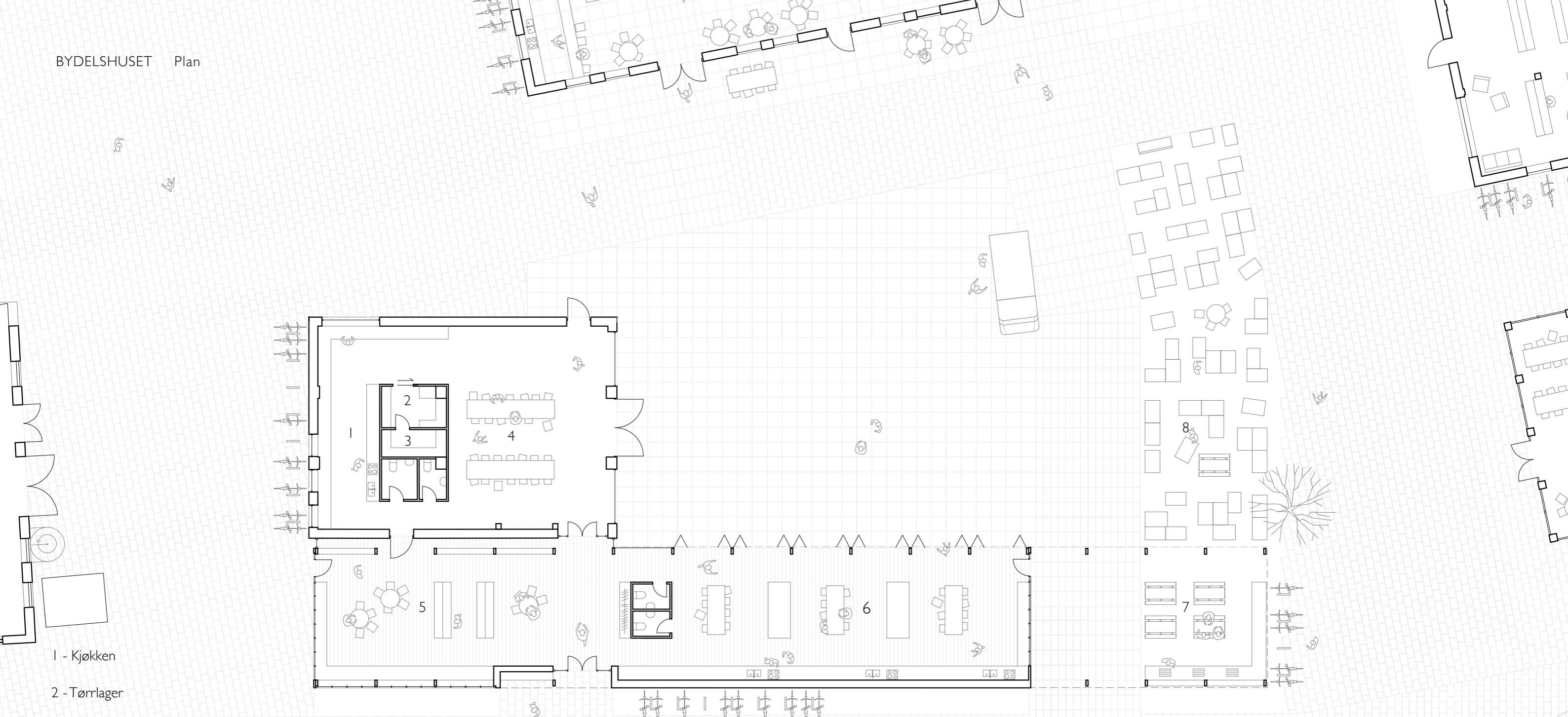
Spisestua og verkstedkjøkkenet har en tydelig retning mot torget. På verkstedkjøkkenet kan fasaden åpnes helt opp og rommet kan bli en del av torget. Biblioteket vender blikket mot Strandveien og kjøkkenet i kjelhuset har et stort vindu med utsyn mot havnebassenget og markedet.



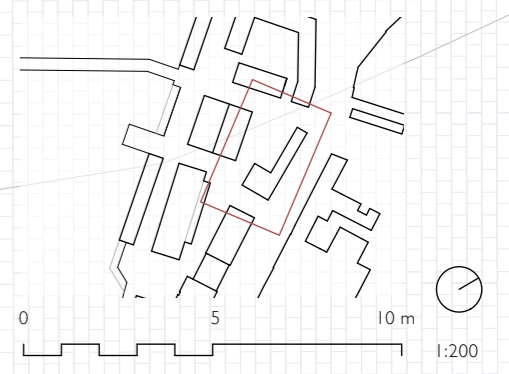
KONSTRUKSJON

Tilbygget er en trekonstruksjon med pulttaksform som åpner seg opp mot torget. Søylar er plassert inne i vegg for å skape et åpent og luftig rom. Konstruksjonens rytme kommer til syne ved vinduer, dører og bjelker i taket. Interiøret er varmt og inviterende av tre, mens fasaden kles med kobberplater med vertikal vinkelfals.

BYDELSHUSET Plan



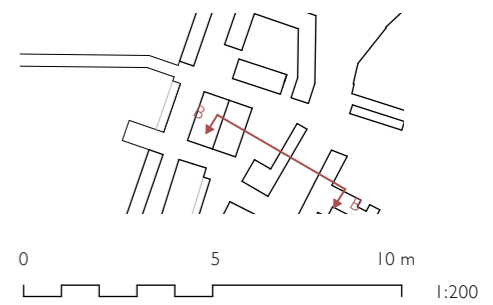
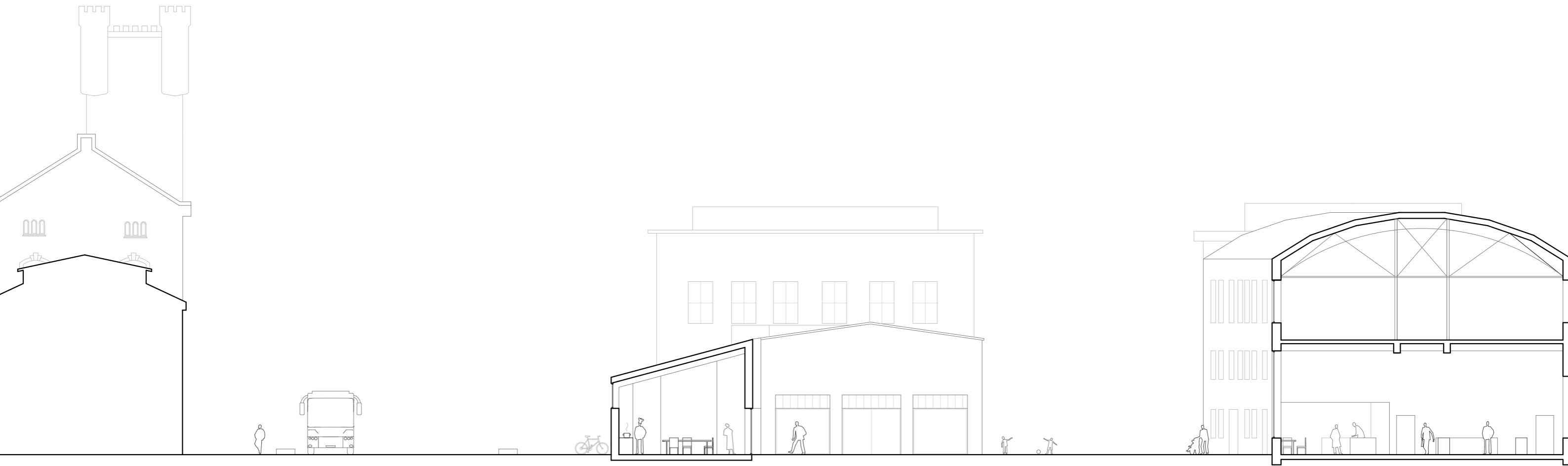
- 1 - Kjøkken
- 2 - Tørrlager
- 3 - Kjølerom
- 4 - Spisestua
- 5 - Biblioteket
- 6 - Verkstedkjøkkenet
- 7 - Utekjøkkenet
- 8 - Parsellhagen

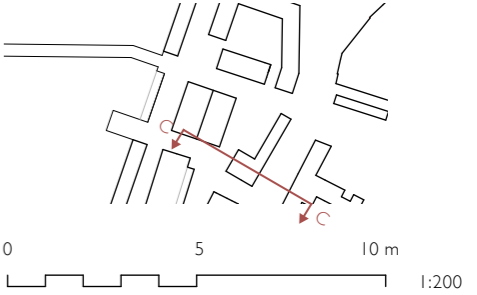
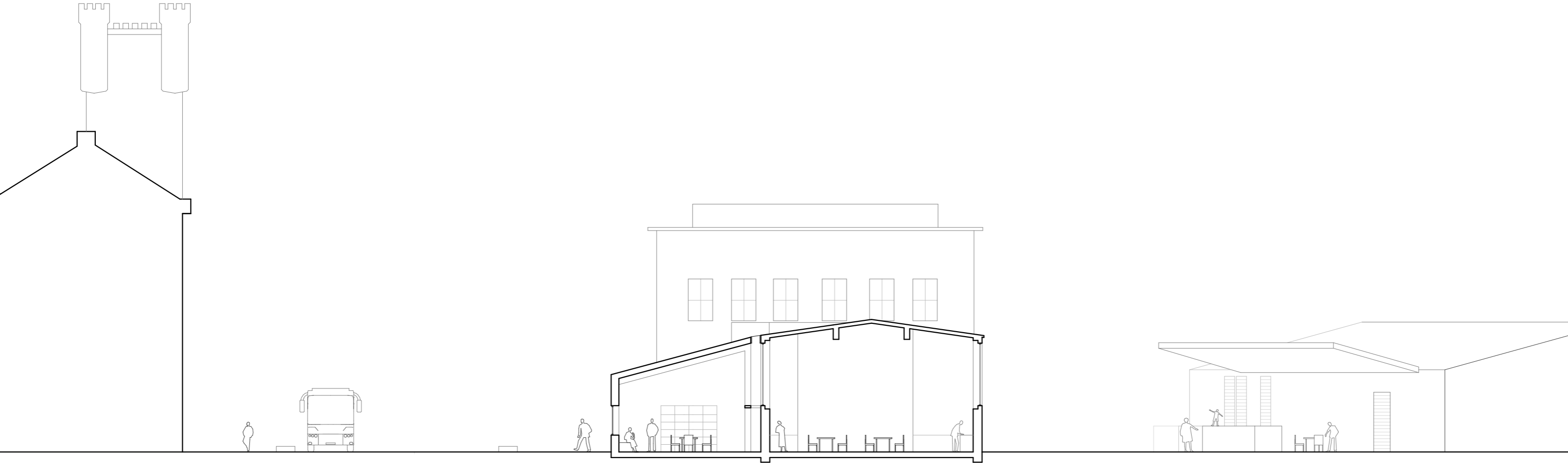


1:200

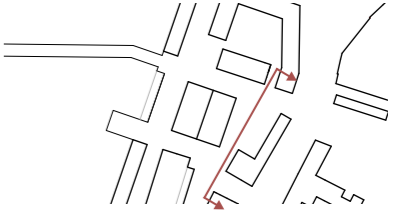
" Foldedørene i bydelshuset står på vidt gap. Inne sitter 8 barneskoleelever rundt ett bord. De har akkurat lært seg å lage kjøttkaker med råvarer fra markedet og poteter og krydderurter fra skolens dyrkekasser i parsellhagen. Nå spiser de resultatet mens den friske høstlufta fyller rommet. To av elevene var rastløse, og læreren har latt dem leke med en fotball ute på torget.

Snart skal de ta oppvasken og gjøre kjøkkenet rent til gruppen som kommer for å lage mat på ettermiddagen. Læreren har hørt rykter om at det er en indisk familie som skal komme og vise frem noen enkle curryoppskrifter med norske grønnsaker til alle som er interessert. Hun vurderer å komme tilbake etter jobb for å plukke opp noen tips, kanskje er det curry de skal lage neste time."

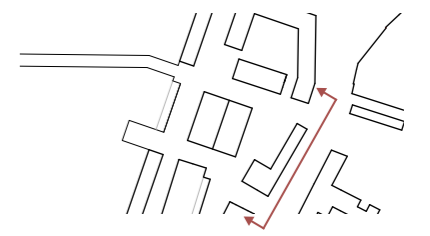




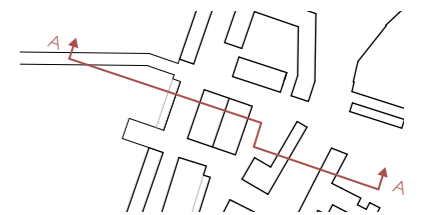
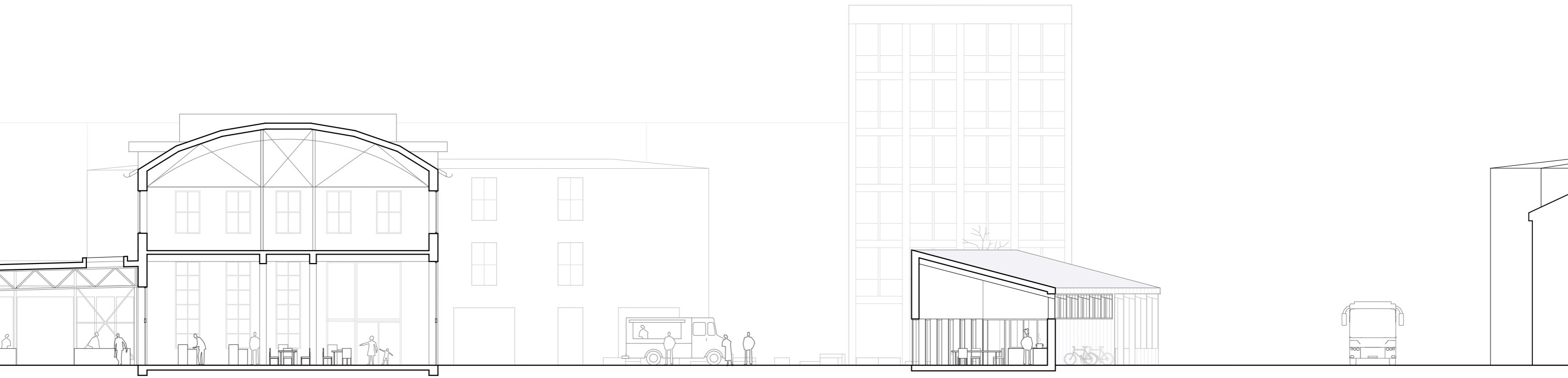


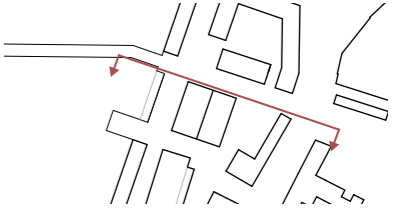


0 5 10 m
1:200

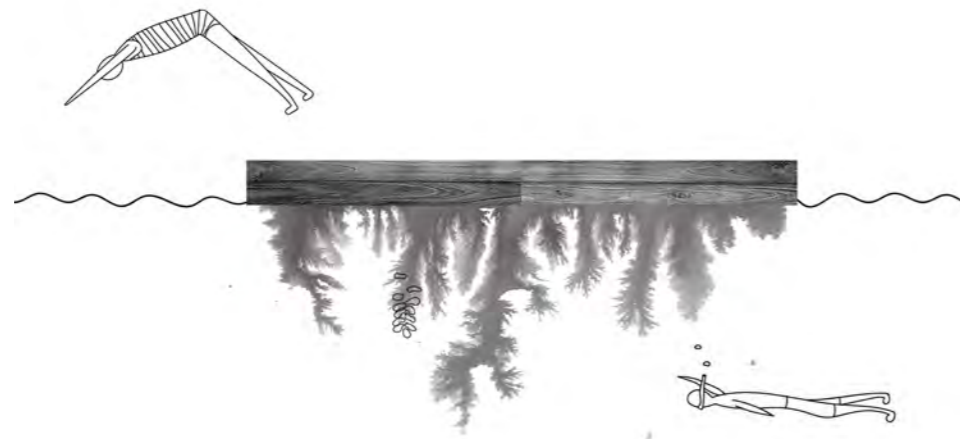


0 5 10 m
1:200

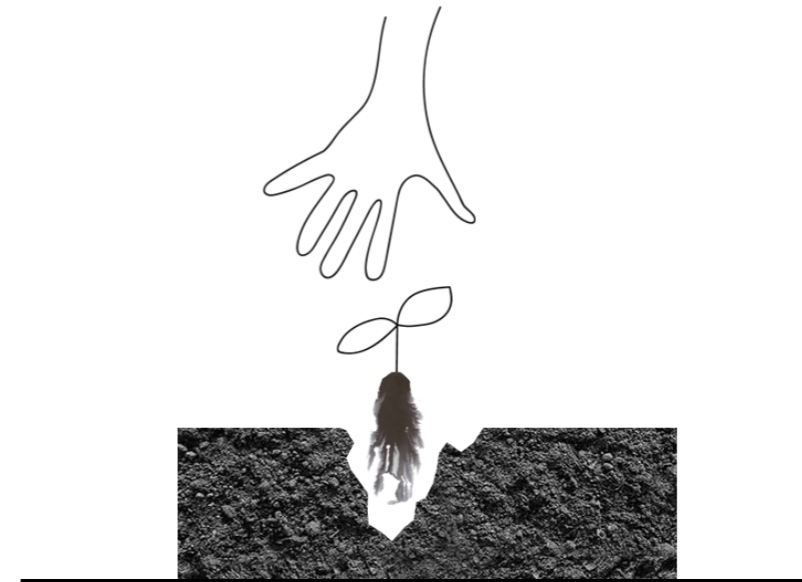




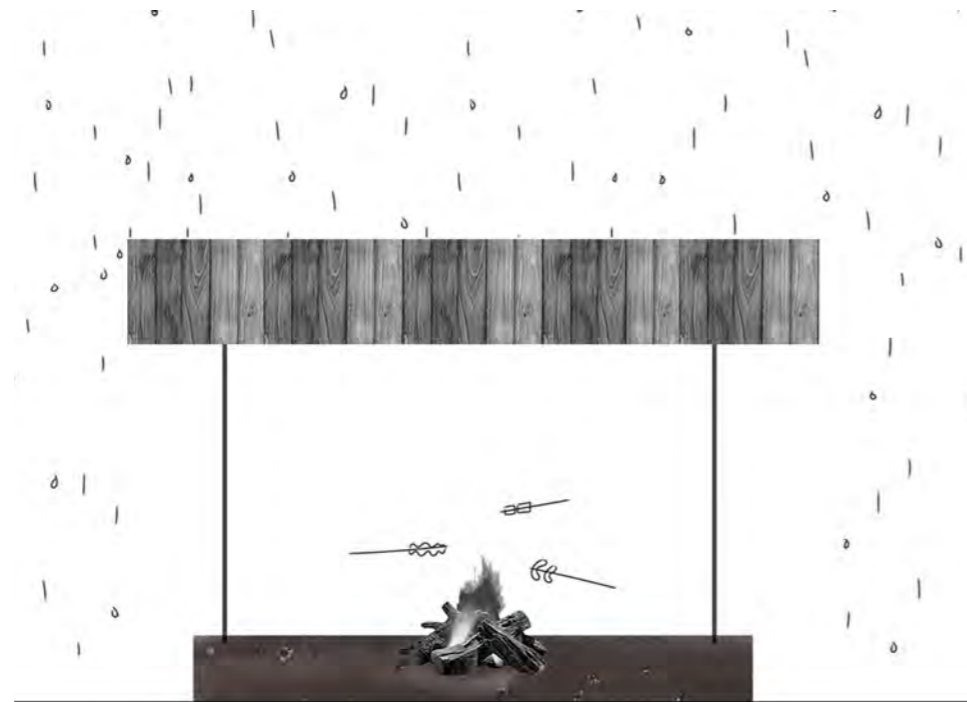
0 5 10 m
1:200



Under en flytebrygge vokser tare, blåskjell og muslinger som kan høstes, tilberedes og smakes på.



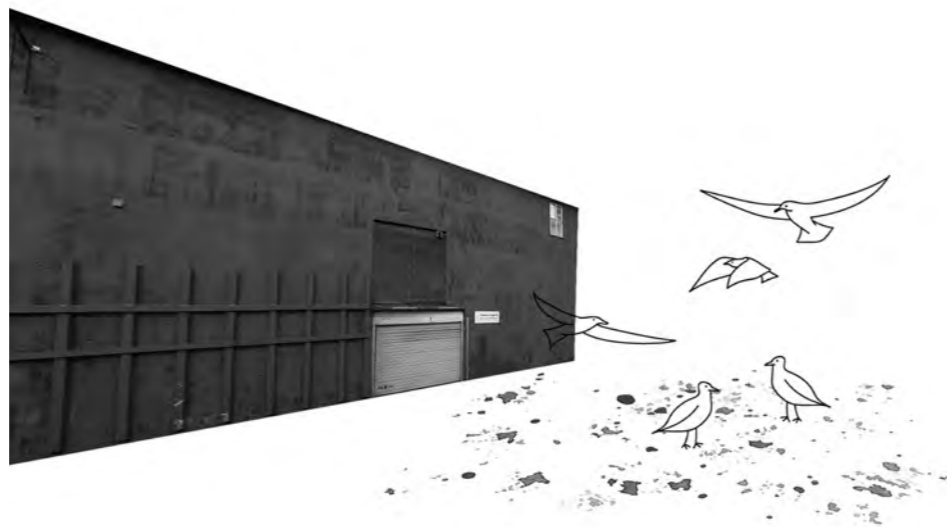
I parsellhagen kan man stikke hånda i kald jord, få skit under neglene og trene tålmodigheten.



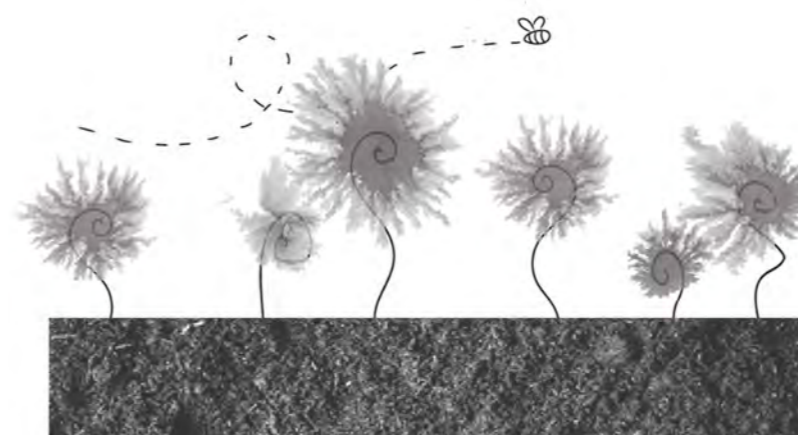
På utekjøkkenet grilles pølser i regnet midt i byen.



På torget sprer utleveringer fra REKO-ringen matglede fra lokale bønder hver andre uke.



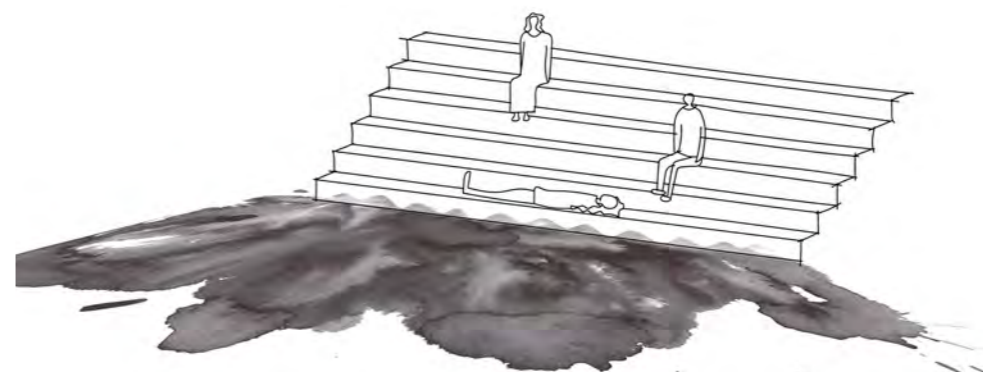
Måkene krangler over de siste matrestene og minner om at ingen ting skal gå til spille.



Ved parsellhagen høres lyden av en bie som sanker pollen til kommende generasjoner.



I drivhusene forlengers vekstsesongen og er vinterhager tilgjengelige for alle.



På en tribune mot vannet kan man bade og spise kveldsmat og nyte solnedgangen med utsikt mot fjorden.

