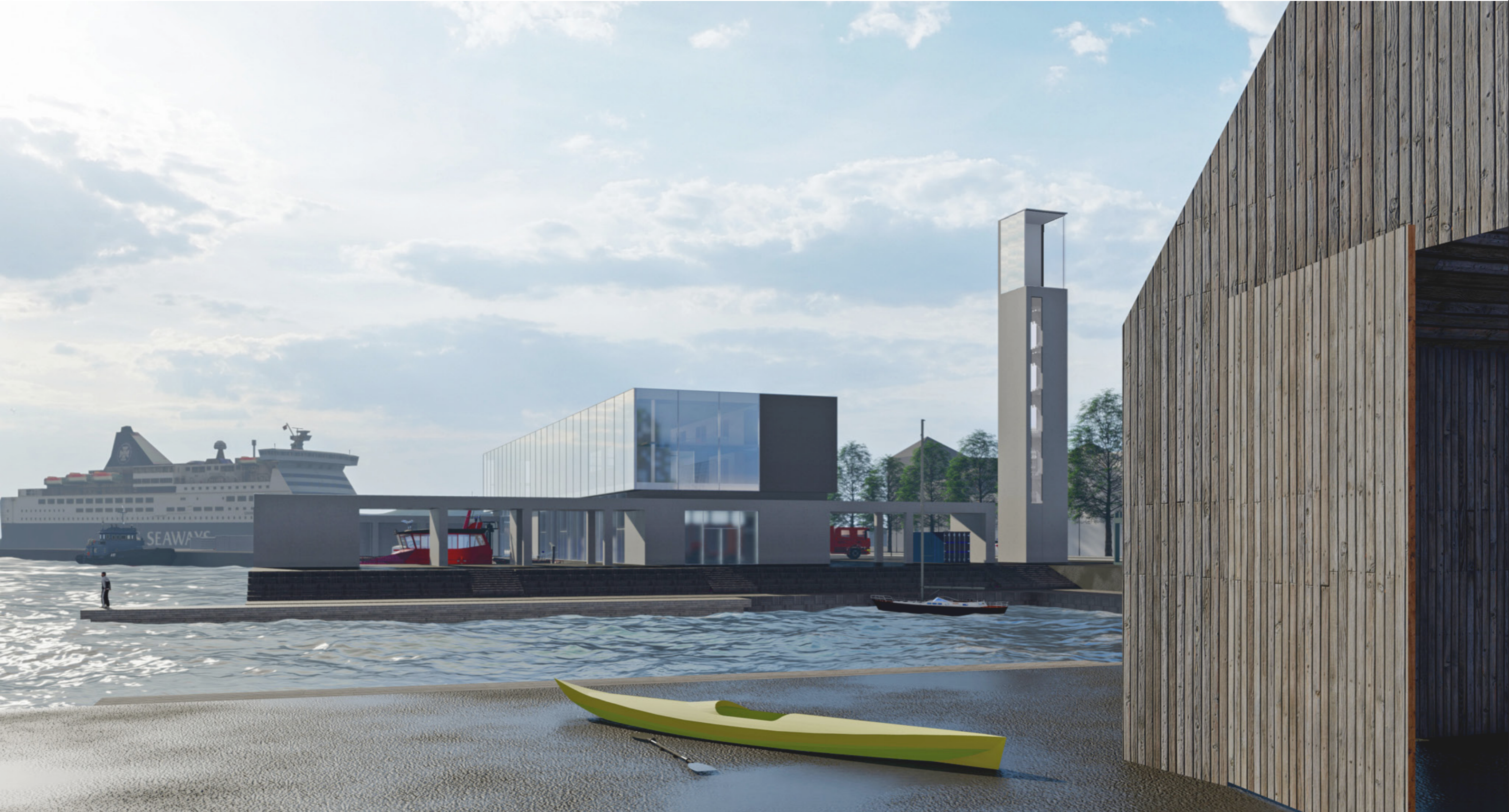


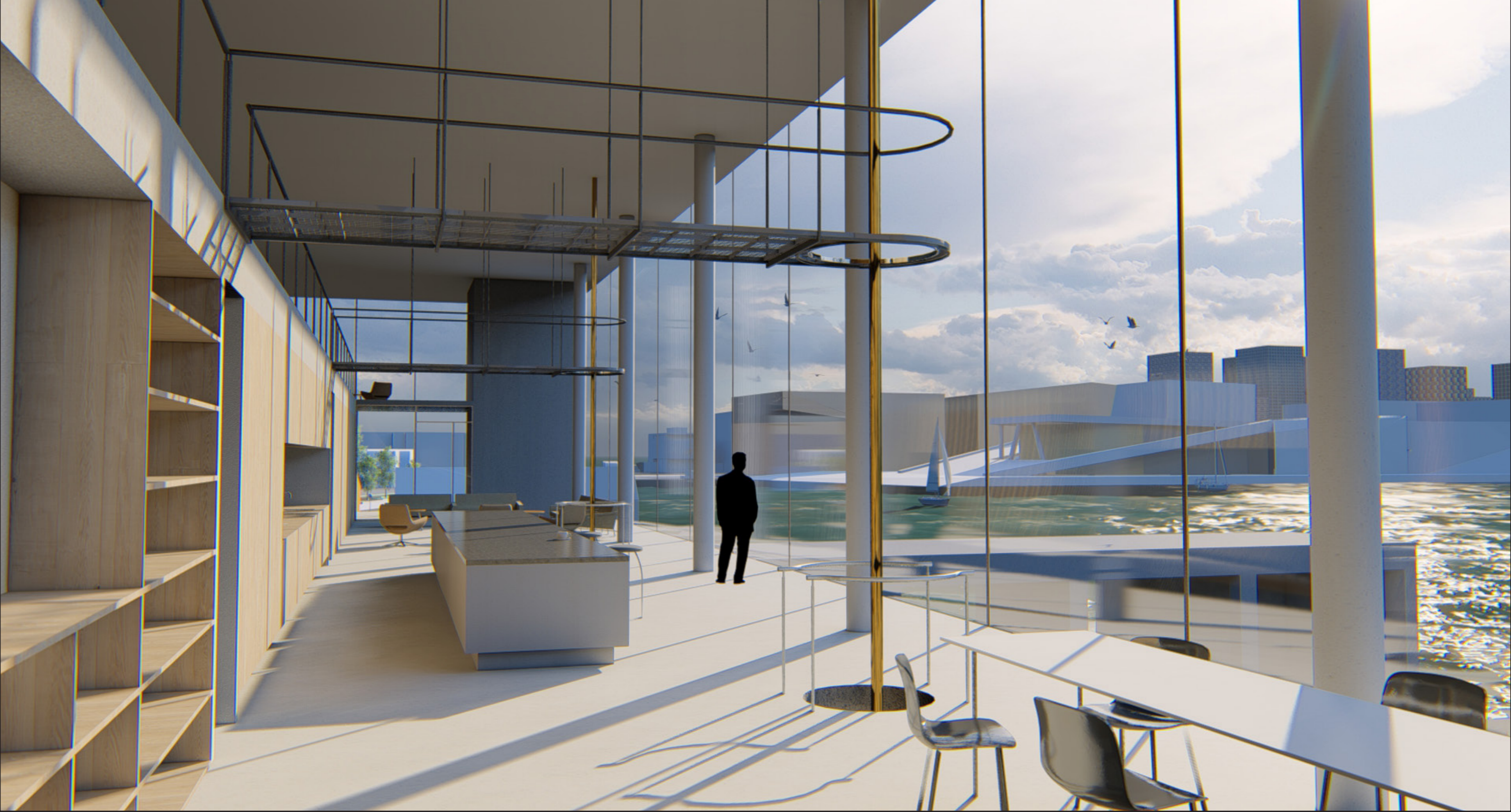
NY BRANNSTASJON I BJØRVIKA

Diplomprosjekt
Vår 2020

Anders Holme Qvist
Mathias Rønnestad Schulstok

Veiledere: Geir Brendeland og Ole Jørgen Bryn
Fakultetet for Arkitektur og Design





Bakgrunn for oppgaven

Konkurransen

8. November 2019 ble det utlyst åpen plan og designkonkurranse for ny sentrums brannstasjon i Bjørvika. Nåværende hovedbrannstasjon i Oslo skal fralystes grunnet arbeidet med det nye regjeringskvartalet, og to nye brannstasjoner skal bygges. Brannstasjonen er dermed bestemt at skal ligge på tomt A2 i Festningsallmenningen. Konkurransen etterlyser forslag til en brannstasjon som passer inn i et tenkt parkdrag som strekker seg fra Grev Wedels plass og helt ned til fjorden.

Tomten

Brannstasjonens tomt ligger sentralt i Festningsallmenningen. Festningsallmenningen grenser til ulike områder som Kvadraturen i nord, Akershus festning i vest, Vippetangen i sør og Bjørvika i øst. Som byrom er allmenningen preget av sin store skala og mangel på romlig avgrensning. Byrommet oppleves som forblåst og blir et sår i havnepromenaden mellom bjørvika og Rådhuset

Grunnet ned- og oppkjøringer til Operatunellen er allmenningen delt opp av to bilveger. Dette skaper lite attraktive rom for kultur og parkaktivitet.

Konkurransen utlyser en brannstasjon som fungerer som en paviljong i parken, noe vi mener hindrer både parken og brannstasjonen i å utfylle sitt potensiale. Vår tilnærming er derfor å rydde området for fremtidig utvikling og gi brannstasjonen plassen den fortjener

Program

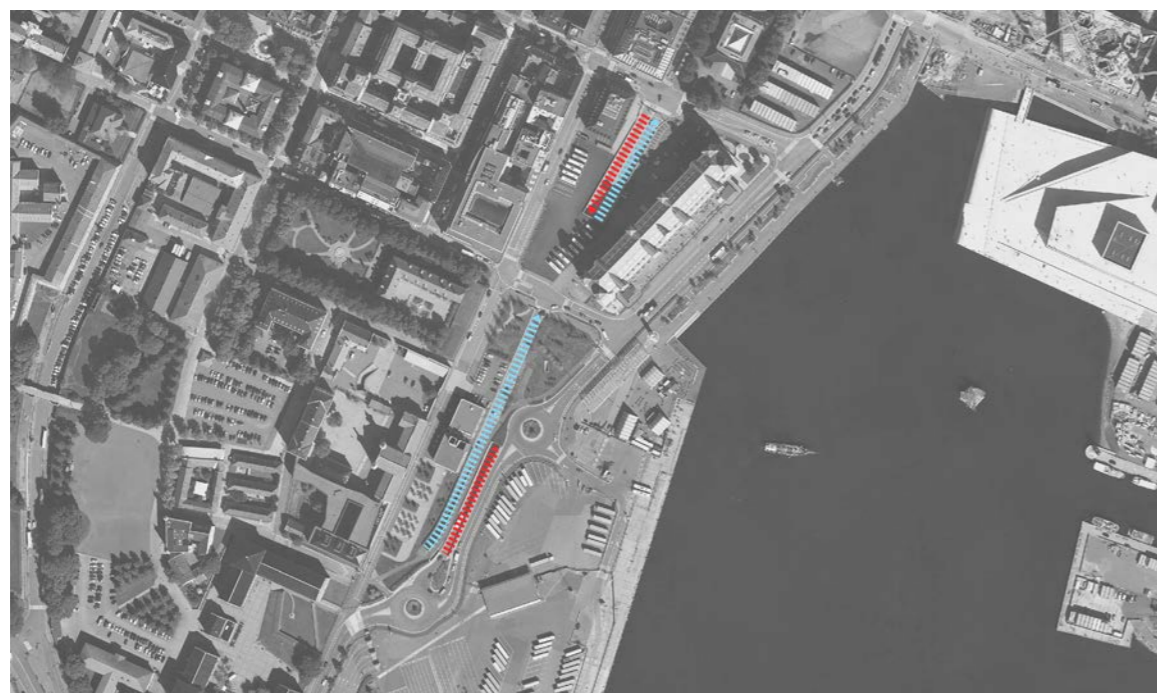
Konkurransens program utgjør en brannstasjon med hovedfokus på uttrykking. Brannstasjonen skal inneholde vognhall med plass til 4 brannbiler, vaskehall, kontor og møterom, soverom og oppholdsrom for 16 personer og treningsfasiliteter.



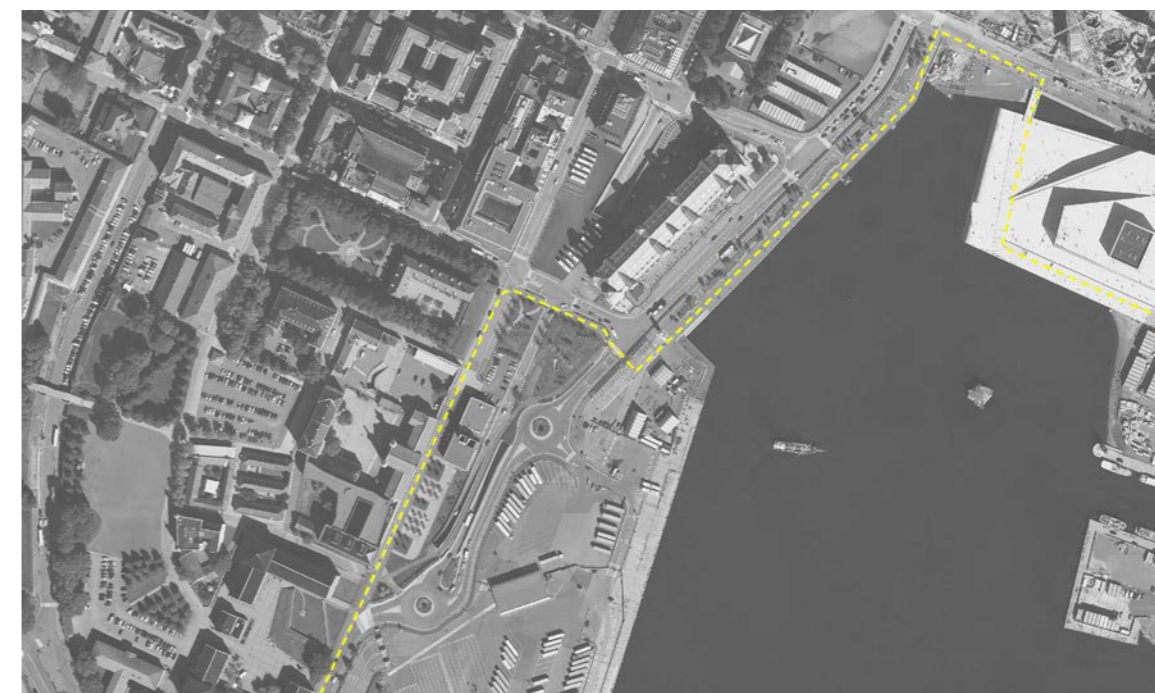
01 Festningsallmenningens program



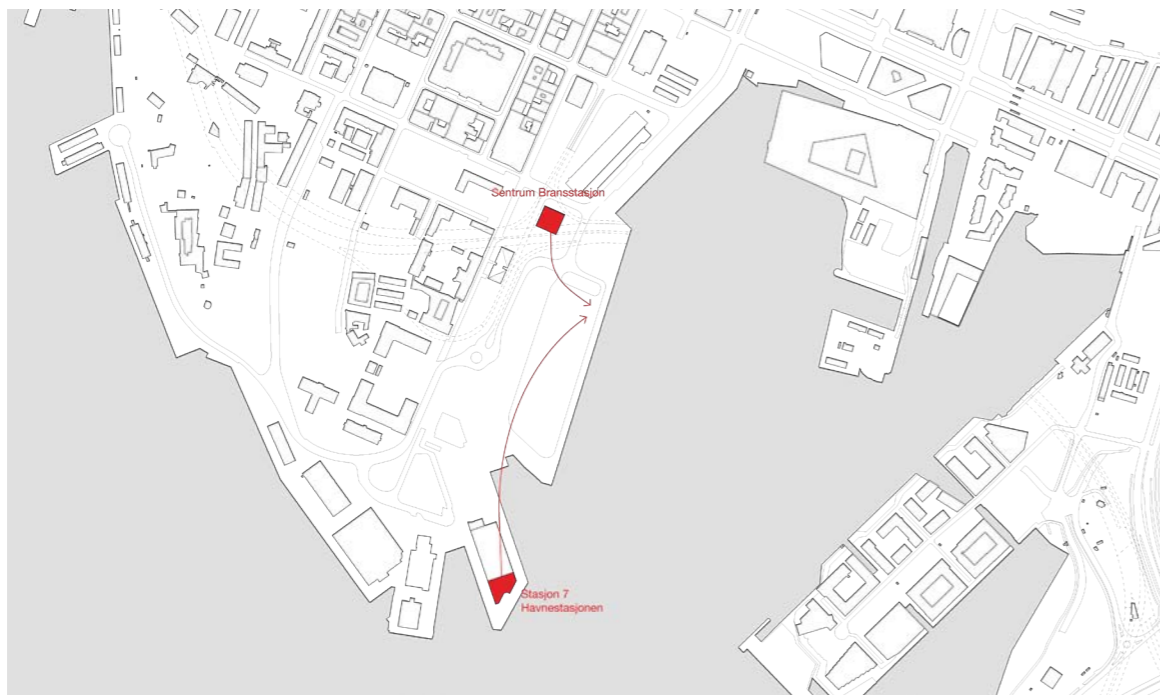
02 Festningsallmenningen grenser til områder med ulike kvaliteter



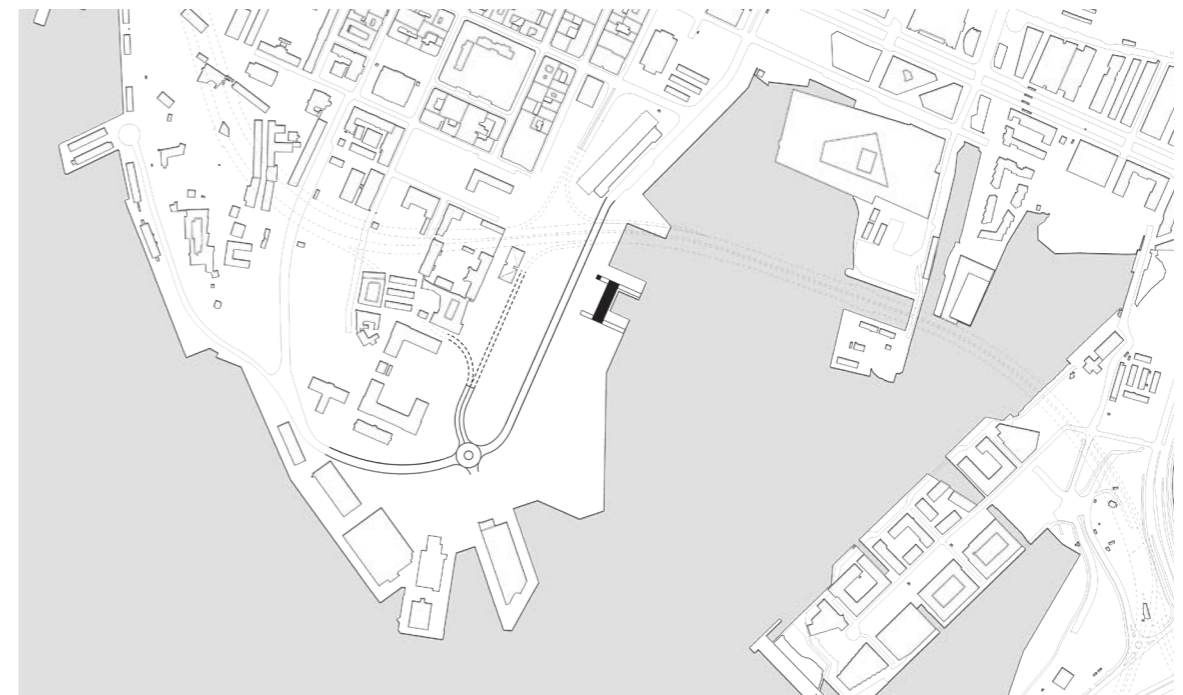
03 Dagens opp- og nedkjøring fra Operatunellen



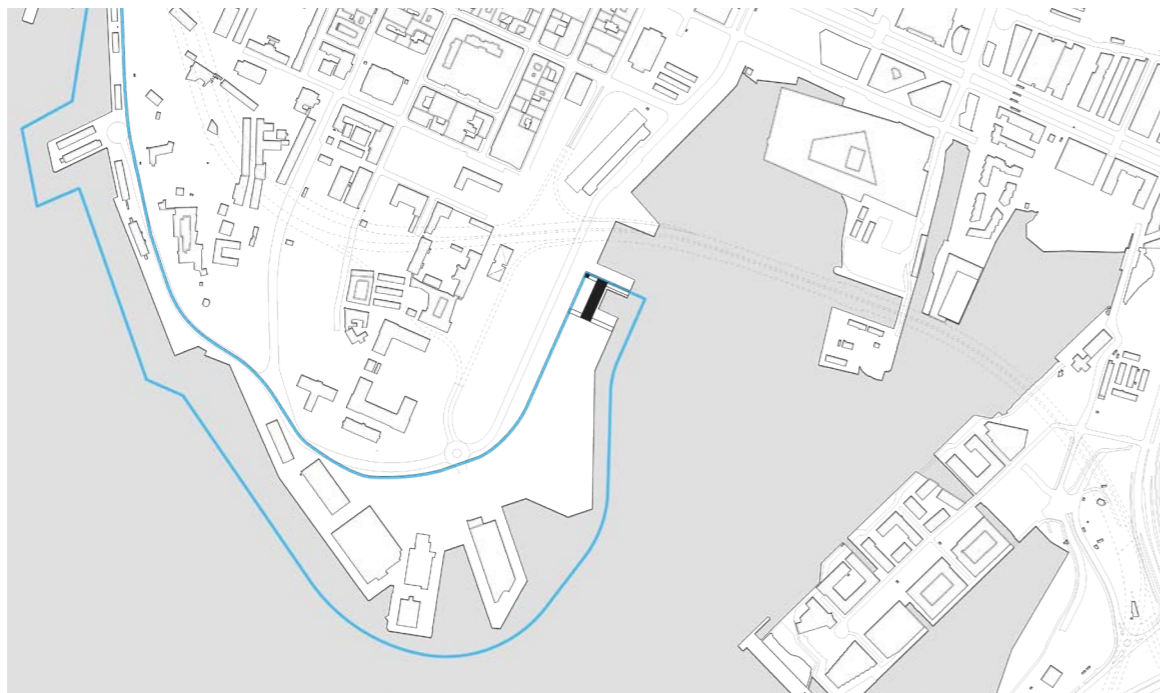
02 Dagens havnepromenade



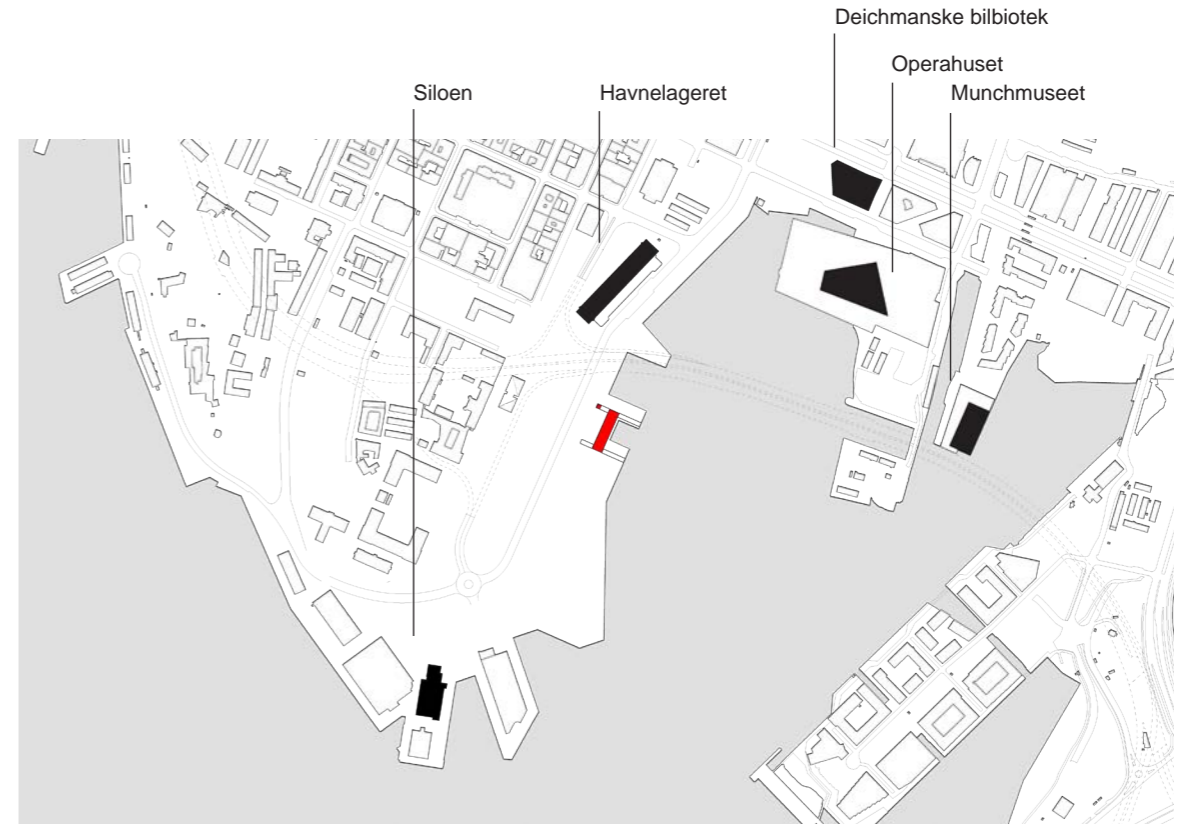
01 Programmet for ny brannstasjon og Havnestasjonen slås sammen og plasseres ved fjorden.



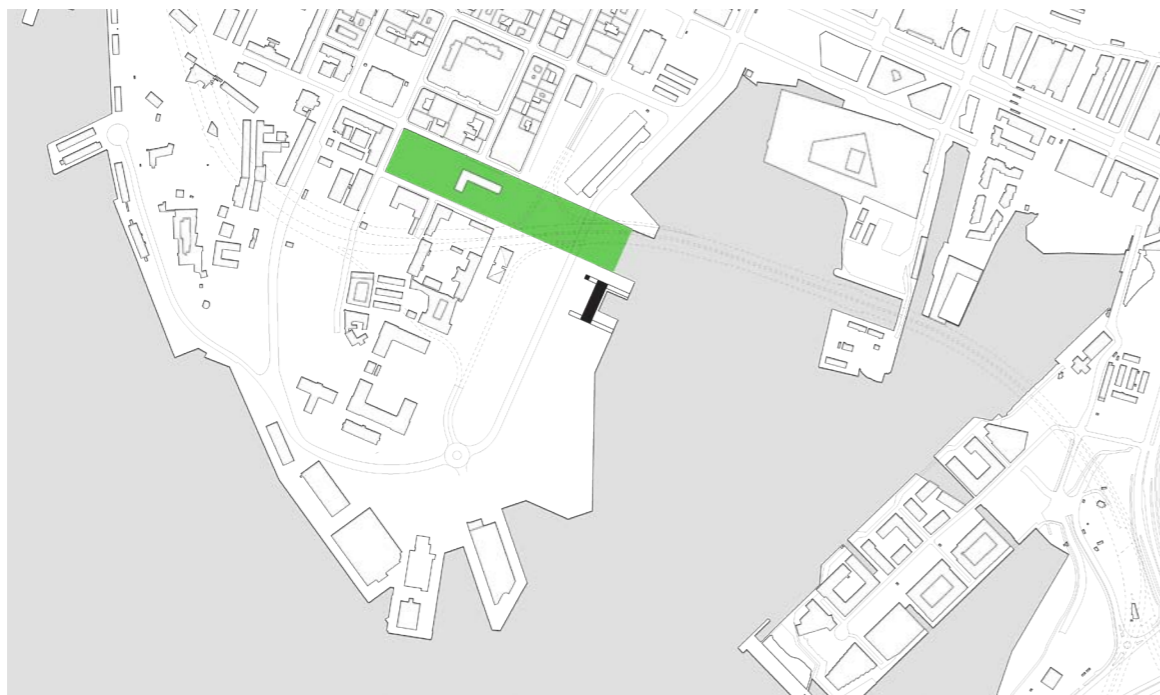
02 Infrastrukturen i området ryddes opp og opp- og nedkjøring til Operatunellen legges om. Ny hovedvei etableres for å støtte brannstasjon og andre tyngre funksjoner. Oppryddingen legger til rette for fremtidig utvikling av området.



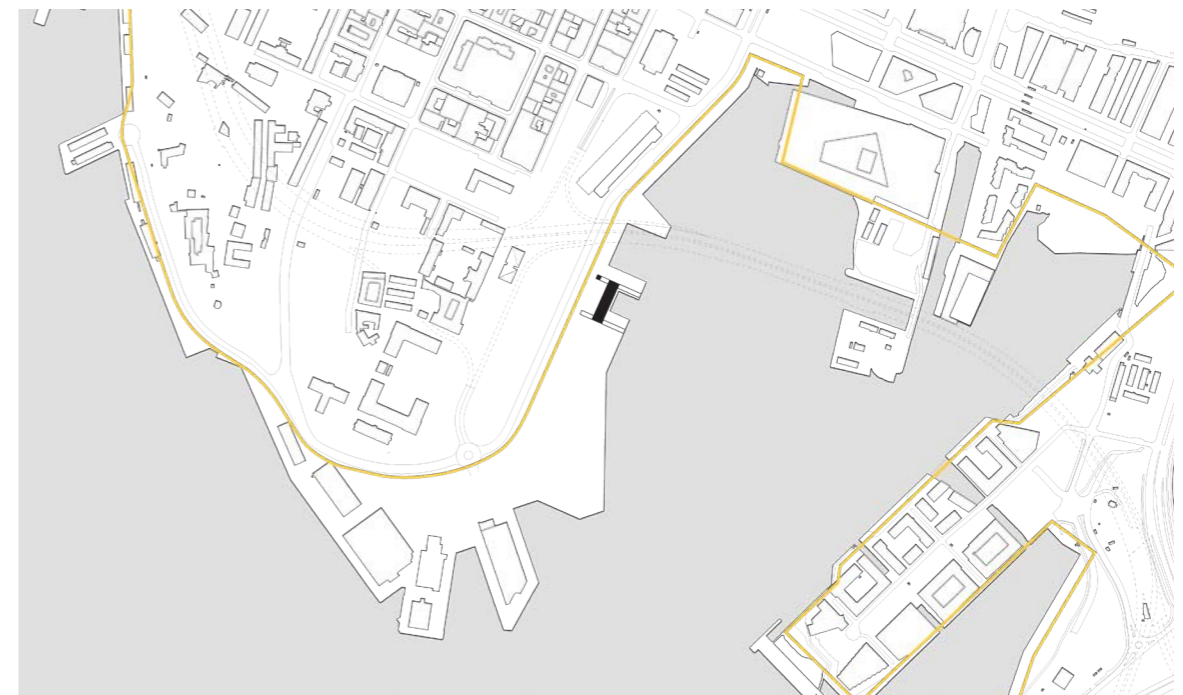
03 Brannstasjonen blir et skille mellom Vippetangens industri og Bjørvikas kulturpreg



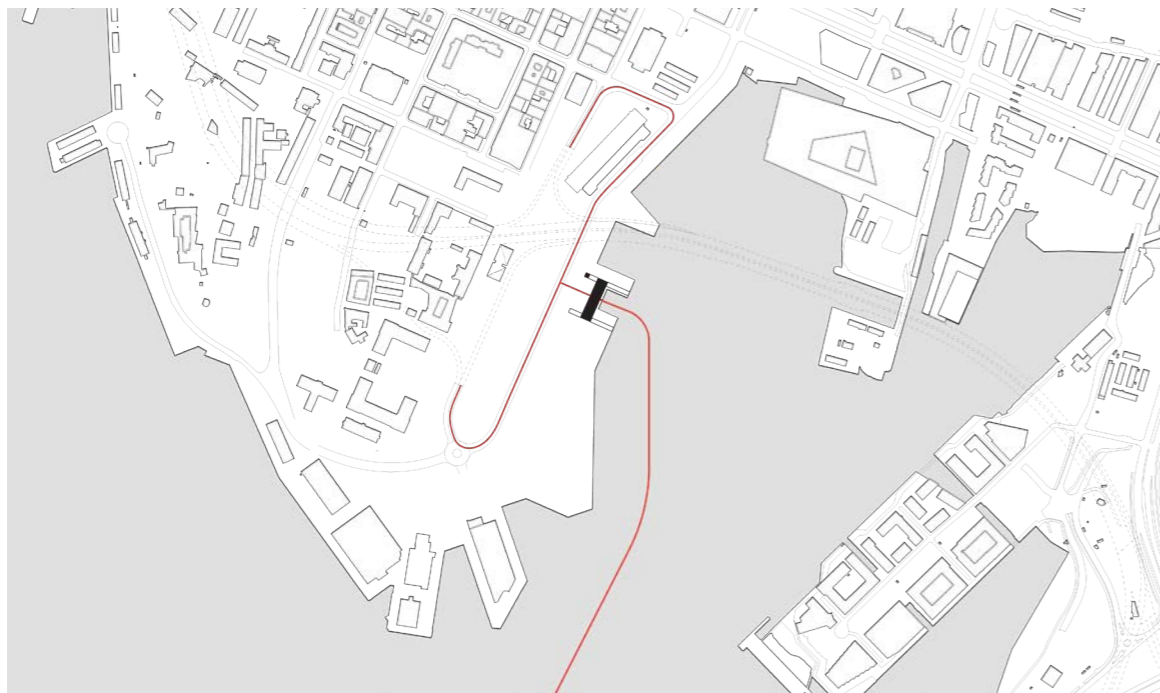
04 Brannstasjonen får en sentral plass i fjordbildet og understreker sin viktighet som byfunksjon



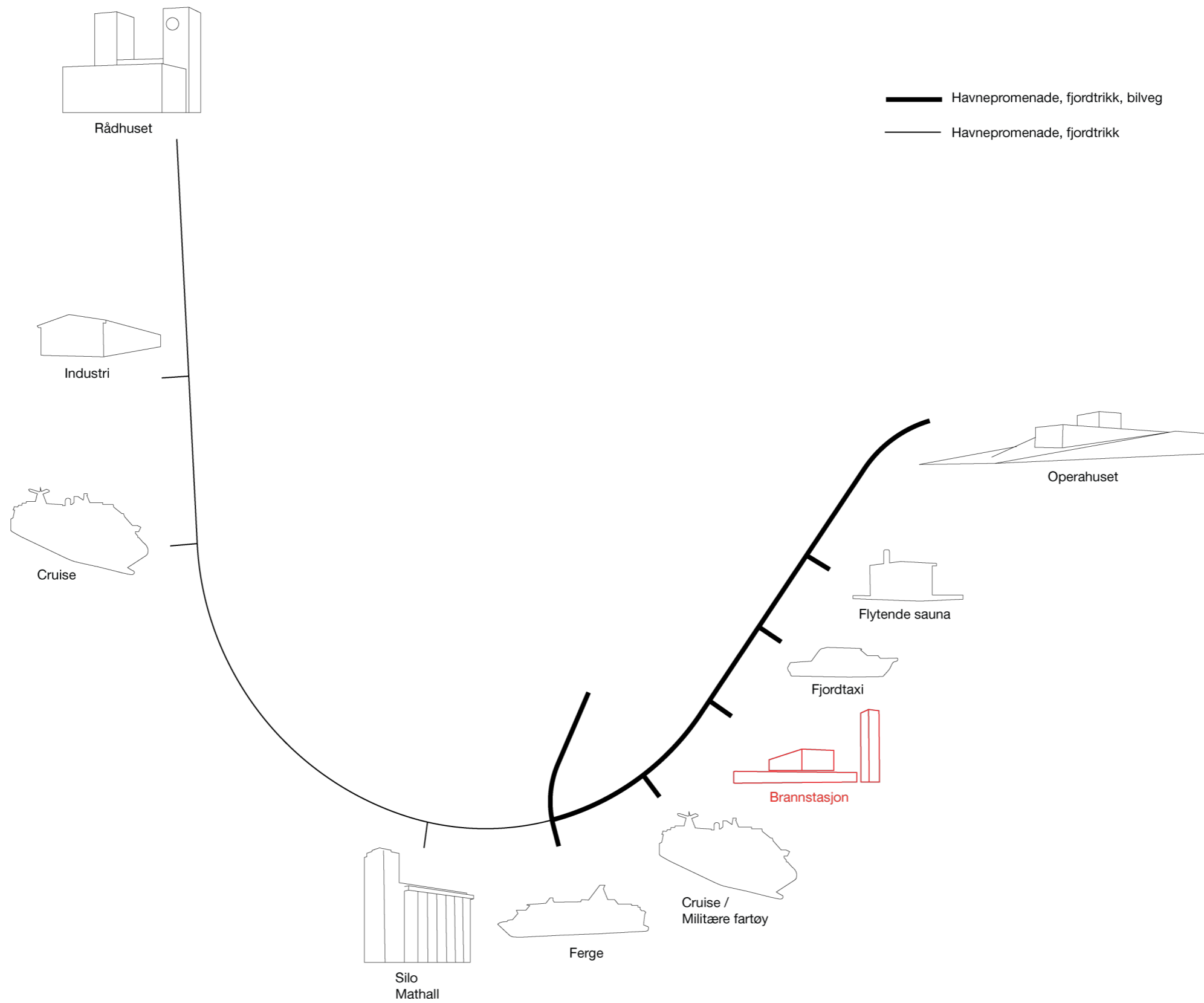
05 Allmenningen blir en forlengelse av Grev Wedels plass og strekker seg helt ned til havkanten

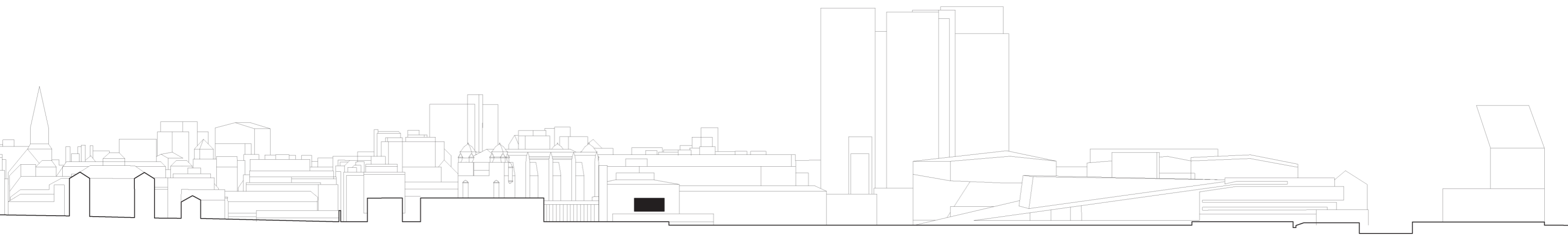


06 Havnepromenaden fortsetter uavbrutt forbi brannstasjonen og tillegges fjordtrikken



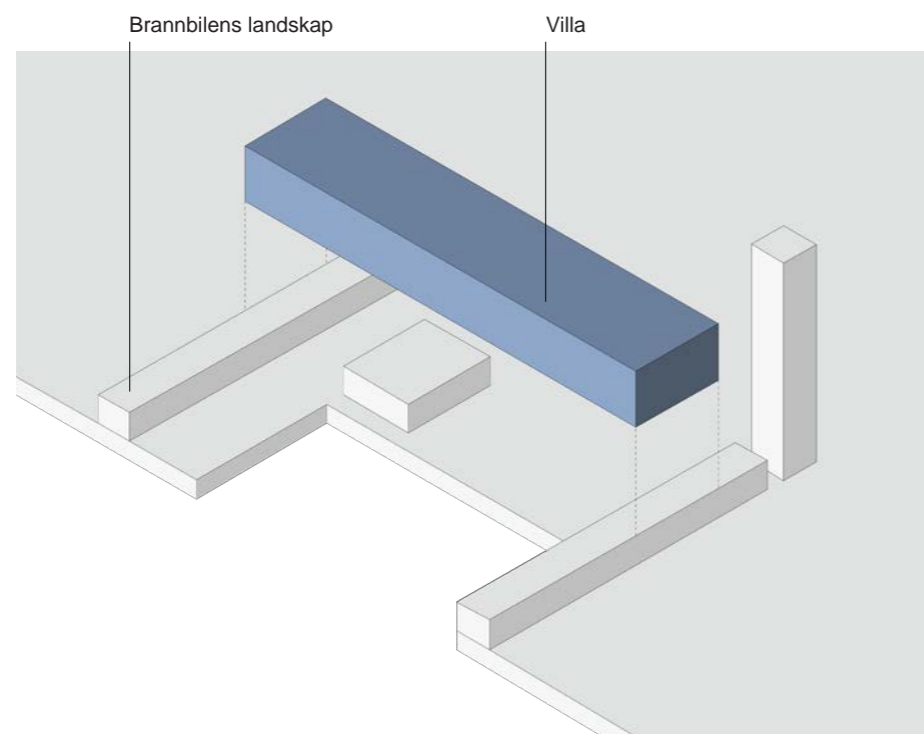
07 Brannstasjonen er sentralt plassert med rask tilgang til Operatunellen/byen og fjorden





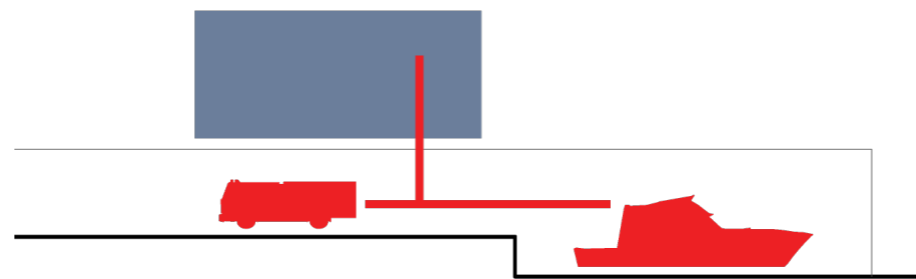


- 1. Brannplassen m. øvelsestårn
- 2. Brannkaia
- 3. Publikumsinngang
- 4. Turistinformasjon og pavljonger
- 5. Fjordtaxi
- 6. Naust til kayaktleie
- 7. Flytende sauna
- 8. Fotografihuset
- 9. Pavljonger
- 10. Skulpturpark
- 11. "A4" fiskebrygga torg
- 12. Åpnes for café inn til Militærhospitalet



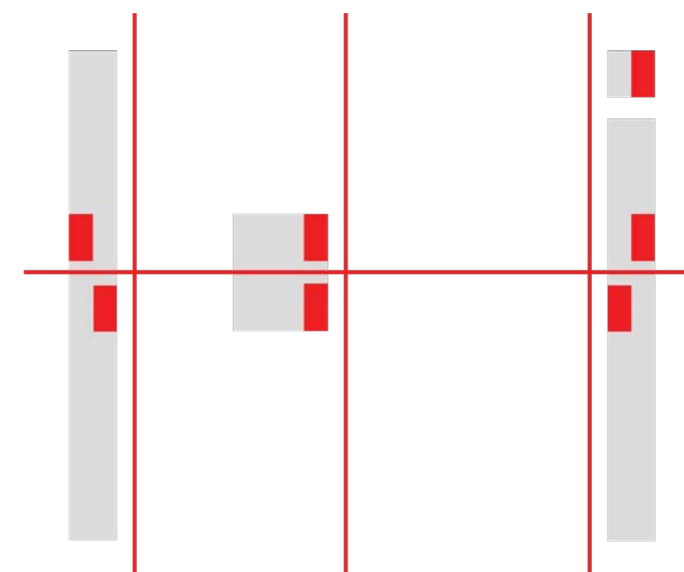
Hovedkonsept

Brannstasjonens grunnplan former et landskap i betong som tilhører brannbilen og brannbåten. En villa plasseres over landskapet og danner en utrykkingsmaskin.



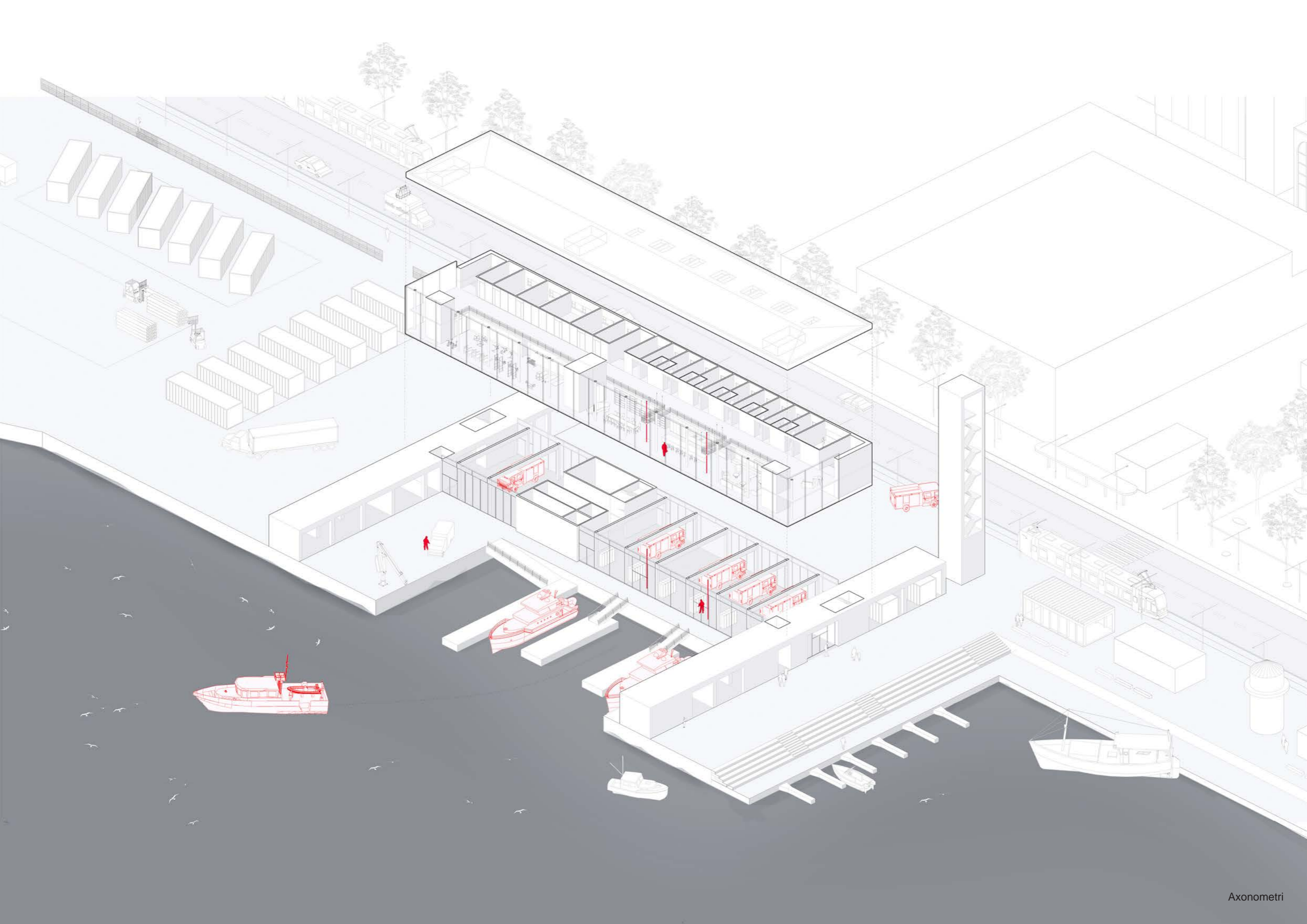
Utrykkingsdiagram

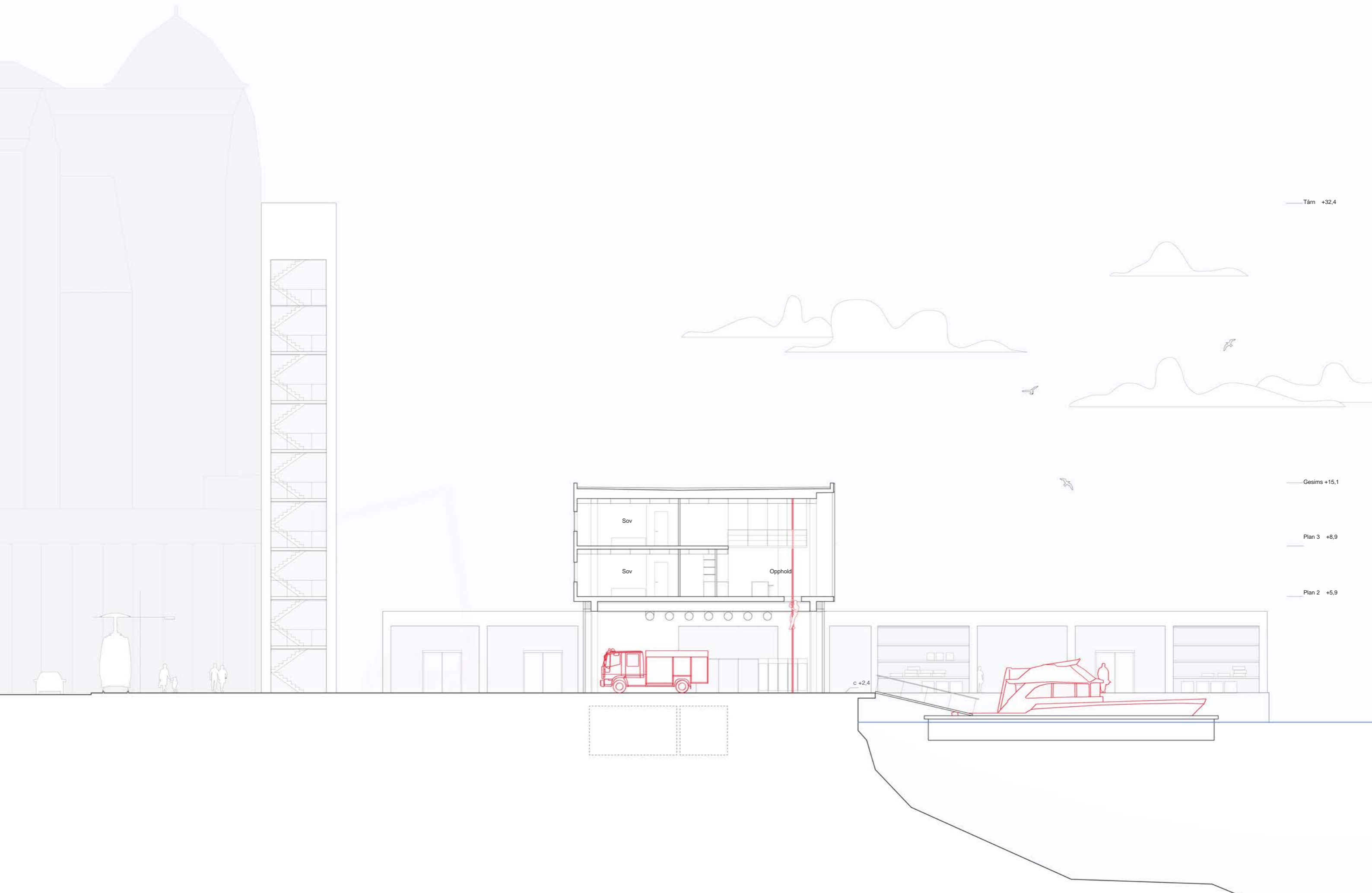
Villaens plassering åpner for maksimal nærhet til utrykkingsfartøy og gli-destenger tar deg effektivt ned mellom brannbil og brannbåt. Første etasjen fungerer dermed som et filter



Logistikk

Kjerner og ganglinjer er planlagt ut i fra utrykkingslogistikk, og er robust og effektivt.





Tårn +32.4

Gesims +15.1

Plan 3 +8.9

Plan 2 +5.9

c +2.4

