



01 // PRESENTASJON

I BEVEGELSE

- SENTER FOR FYSISK AKTIVITET



INNHOLD

4	Abstrakt og problemstilling
5-8	Situasjon
9-10	Tomteanalyse
11	Situasjonsplan
13	Program - Aktivitet og bibliotek
14	Sirkulasjon
15	Funksjonsfordeling
16-27	Planer
28-29	Snitt
30	Fasadematerialer og farger
31-33	Fasader
34-35	Konstruksjon
36	Litteraturliste

Student: Hanna Fingarsen
hanna.fingarsen@gmail.com
+47 91134873

Veileder: August Schmidt
NTNU Vår 2020

ABSTRAKT

Fysisk aktivitet fremmer helse, gir overskudd og er ifølge helsedirektoratet et viktig og veldokumentert virkemiddel i forebygging og behandling av over 30 ulike diagnoser og tilstander. Vi får stadig høre at vi beveger oss for lite og en stor andel av befolkningen oppfyller ikke helsedirektoratets minimumsanbefaling for fysisk aktivitet.

Oppgaven utforsker hvordan man kan skape omgivelser som inspirerer til fysisk aktivitet og hvordan en bygning i seg selv kan være en katalysator for bevegelse. Målet med oppgaven er øke aktivitetsnivået til beboerne i Fredrikstad sentrum ved å skape en slags lekeplass for voksne i form av et senter som legger egenorganisert idrett til grunn og setter bevegelse i fokus.

PROBLEMSTILLING

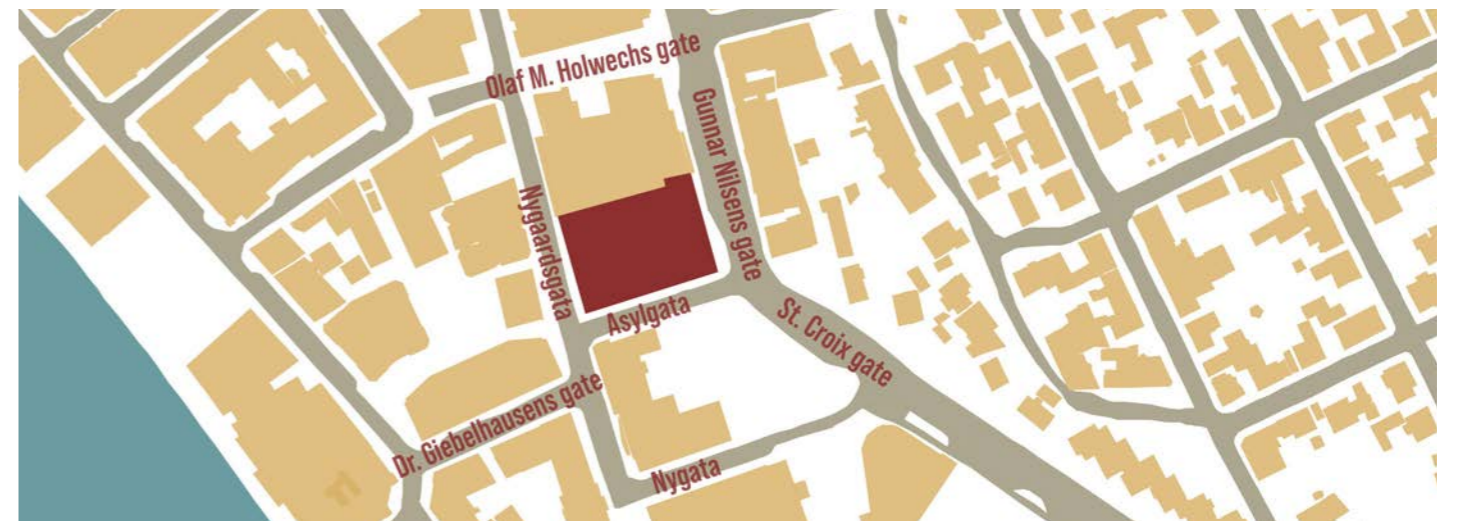
Hvordan legge til rette for og inspirere til en økning i befolkningens aktivitetsnivå ved å tilby et senter utformet med fokus på fysisk aktivitet?



M: 1:30000 0 200 500 1000m



M: 1:5000 0 25 50 100m



M: 1:2500 0 25 50 100m

TOMTENS HISTORIE OG BETYDNING FOR BYEN

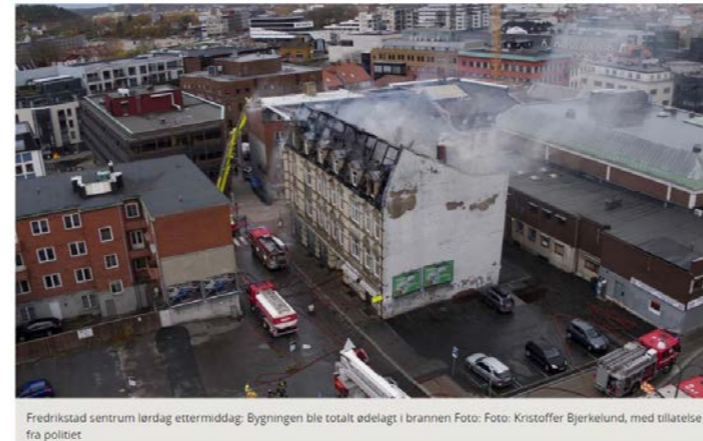
November 2018 var det en stor brann i en av Fredrikstads første murgårder (Klavestad, 2014, s. 113). Brannen førte til at bygget ble totalskadet og det bestemt at gården skulle rives (Ophaug, 2018). Med sin 119 år gamle historie og detaljer fra nyrenessanse og nybarokk var bygningen en del av bybildet i Fredrikstad i lang tid. Bygningen hadde flere leietakere i det todelte forretningsarealet i første etasjen. Den ene delen startet som postkontor, ble så Stingl konditori før bakeribedriften Cewex flyttet inn og holdt til der helt til 2013. Derav navnet Cewex-gården. I det andre lokalet har det vært bilforretning, sportsforretning og tannlege (Bolstad, 2018)

I dag er tomten i Nygaardsgaten 32 en åpen grusplass benyttet som parkering. Det tok ikke lang tid etter rivingen før planleggingen av hva som kan oppføres på den attraktive tomten, sentralt i byen, ble satt i gang.



Illustrasjonsfoto 1. «Posthuset, Fredriksstad» 1905, av Ukjent fotograf.

Nygaardsgata 32 totalskadet i voldsom brann



Illustrasjonsfoto 2. «Cewex-bygget rives bit for bit» 2018, av Kristoffer Bjerkelund.



Cewex-bygget rives bit for bit

– Jeg er veldig fornøyd med progresjonen i arbeidene de siste ukene etter at Øst-Riv kom inn i bildet. Hvis man sammenligner med de tre foregående ukene, er det som natt og dag, sier gårdeier Håkon Tegneby.

Illustrasjonsfoto 3. «Cewex-bygget rives bit for bit» 2018, av Erik Wiggo Larsen.

Se hva Cityplan har tenkt å gjøre med Cewex-kvartalet!



PÅ VEI OPP I 2020? Dette kan erstatte Cewex-gården som brant, om Cityplan får viljen sin: Nybygg med «utadrettede virksomheter» i første etasje, boliger i etasjene over, smale passasjer og et gårdsrom i midten. Håpet er at prosjektet kan være på vei opp i løpet av 2020. Foto: MAD Arkitekter

Illustrasjonsfoto 4. «Se hva Cityplan har tenkt å gjøre med Cewex-kvartalet!» 2019, av MAD Arkitekter.

RIVING AV EKSISTERENDE BYGG

På den aktuelle tomten ligger en 2 etasjes trebygning som strekker seg langs hele tomtens nordlige ende. Byggeåret for huset ser ut til å være et sted mellom 1978-1988 sett ut ifra Fredrikstad Kommunes historiske flyfoto(Fredrikstad Kommune, u.å.). Denne bygningen vurderes revet for en bedre utnyttelse av arealet.



Nygaardsgata 34

TOMTEN OG DENS KONTEKST



Nygaardsgata januar 2020 sett mot nord



Nygaardsgata november 2019 sett mot sør



Fra Asylgata januar 2020 sett mot vest



Fra Asylgata januar 2020 sett mot øst

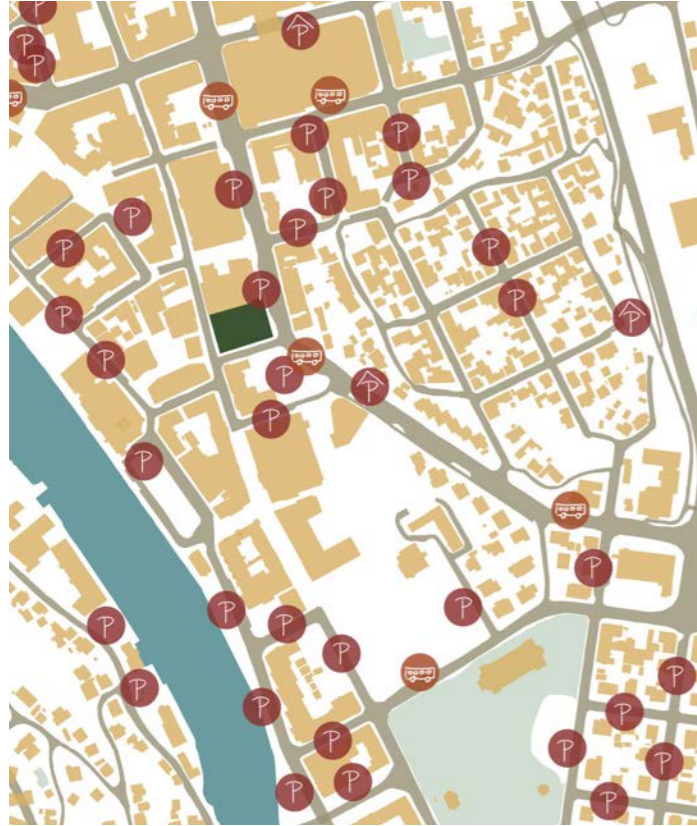


Fra St. Croix gate januar 2020 mot nord



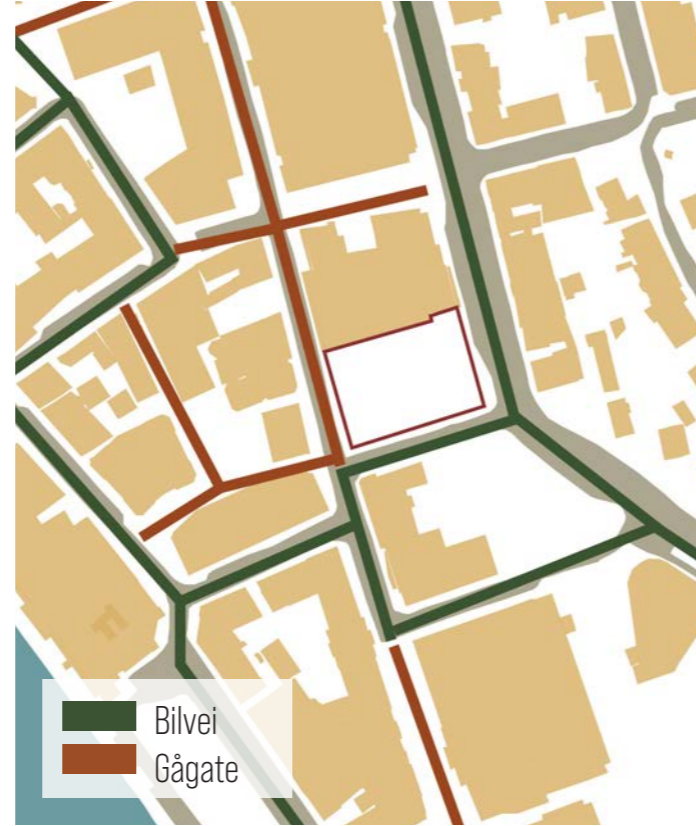
Fra østre del av tomten november 2019 sett mot sør

TOMTEANALYSE



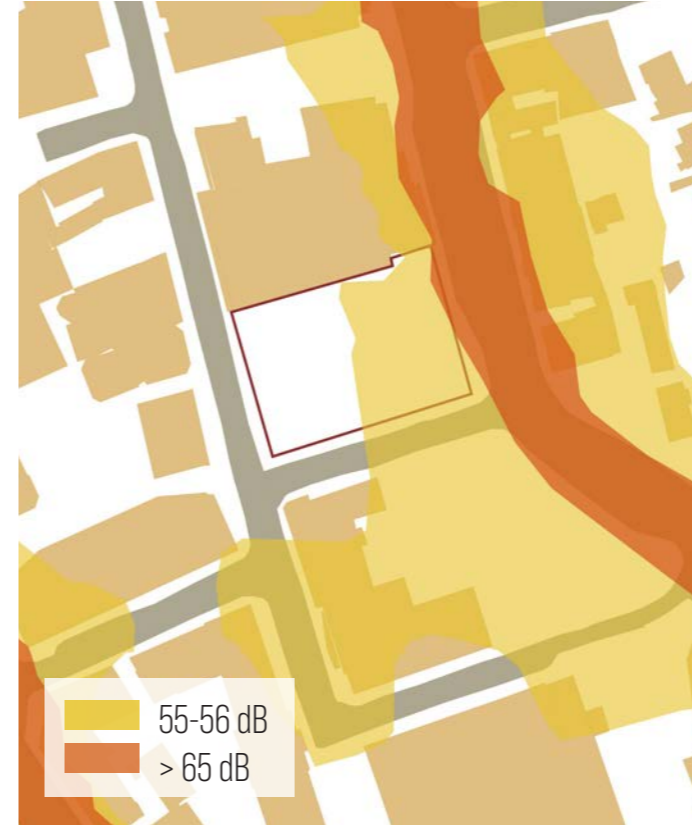
PARKERING OG KOLLEKTIVT TILBUD

Apenesfjellet parkeringshus med inn til 450 parkeringsplasser ligger 1 min gange unna og bussterminalen ligger 3 min gange fra tomten. På andre siden av veien ligger et busstopp med hyppige avgangstider.



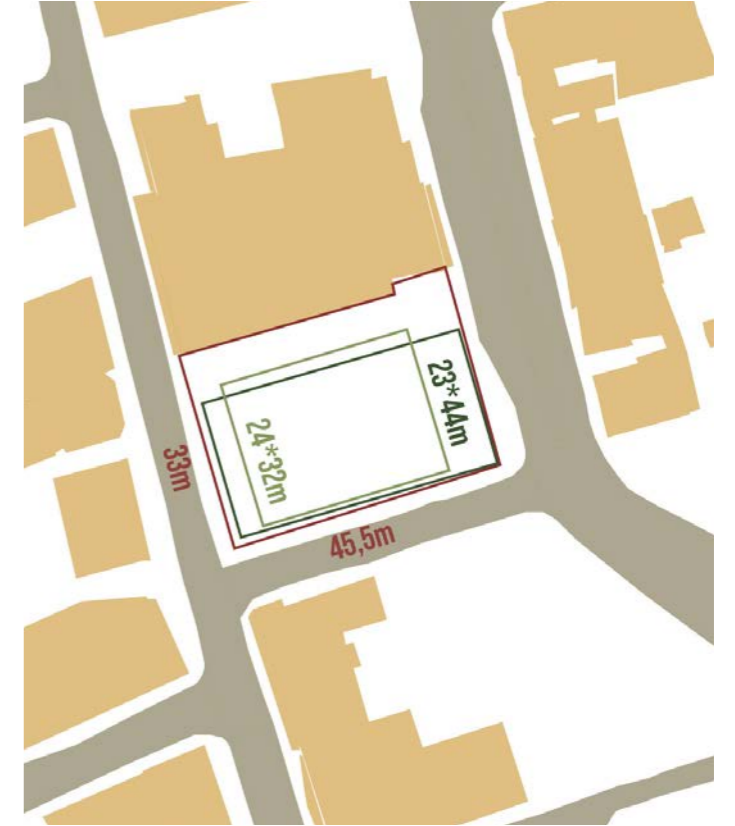
GÅGATE OG BILVEI

Tomten har to sider mot bilvei av ulik størrelse og en mot gågate. Dette fører til tre ganske ulike situasjoner.



STØY

Østenden av tomten er påvirket av støy fra en av sentrums hovedbilveier gjennom sentrum. Ellers er det lite støy på tomten (Fredrikstad kommune, u.å.).



FLERBRUKSHALL AREAL

Grunnflaten til tomten gir god plass til større hall areal med tribune på langsiden om det skulle være ønskelig.



HOVEDAKSER OG VIKTIGE PUNKTER PÅ TOMTEN

Tomten har veier på 3 av 4 sider hvor 2 av 3 er bilvei med ulik mengde trafikk. Disse gatene skaper naturlige akser mot og forbi tomten. Vest for tomten ligger Nygaardsplassen, et attraktivt torg med restauranter, cafeer og butikker, som knyttes til tomten med to akser på hver side av Nygaardsgata 35.

Hjørnene på tomten er viktige krysningsspunkter mellom aksene.

Punkt 1 blir spesielt synlig for de som ferdes gjennom sentrum med bil og vil samtidig bli punktet flest vil ankomme tomten etter å ha parkert bilen i Apenesfjellet parkeringshus eller etter avstigning på busstoppet sørøst for tomten.

Punkt 2 vil markere begynnelsen på gågaten og vil derfor være det mest synlige punktet for fotgjengere og byens syklistene samt være synlig fra Nygaardsplassen i vest.

Synlig fra Nygaardsplassen er også punkt 3 som skapes med aksene som kommer derfra og treffer tomten i punktet.

*Mer Info om valg av tomt og analyse finnes i hefte 02//
Tomteanalyse*

BYGNINGEN I SITUASJONEN

Byggets fotavtrykk fyller tomtens bredde i nord, men er trukket et stykke inn fra sør for å skape en for plass og buffer til bilveien. Fortauet flyttes nordover inn til bygget og forbipasserende blir gående mellom bygget og forplassen.

Inngangene til bygget er plassert på de viktige punktene på tomten som tidligere kom fram i situasjonsanalysen.



M: 1:1000 0 5 10 25 50m





Sone
Gågere
Gågere
Gågere

PROGRAM - AKTIVITET OG BIBLIOTEK

Aktivitetscenteret legger egenorganisert idrett til grunn. Egenorganisert idrett defineres som fysisk aktivitet som drives frem av utøverne selv, hovedsakelig gjennom utøvelsen av aktiviteten. Rundt de fleste aktivitetene finnes det et felleskap bygget på lek, glede og entusiasme, men med minimalt av organisering. Det er også sjeldent krav til fast trening, medlemskap, konkurranser eller andre forpliktelser (Tverga, u.å.).

Senteret består derfor av en rekke forskjellige rom og haller med ulik størrelse og utforming som legger til rette for en stor variasjon av aktiviteter under samme tak. Det skal være et bredt aktivitetstilbud for ungdom, voksne og eldre med ulike fysiske forutsetninger.

I kombinasjon med senterets fokus på fysisk aktivitet er det også lagt til rette for en biblioteksavdeling samt et auditorium.

HVORFOR KOMBINERE BIBLIOTEK OG AKTIVITET?

Ved å kombinere aktivitet og bibliotek vil en få en større variasjon i senterets målgruppe. Det vil både kunne skape en interesse hos de som benytter seg av biblioteket til å teste ut nye aktiviteter og omvendt.

Fredrikstad bibliotek ligger i dag et stykke utenfor bykjernen og har ikke tilgang til de arealene de har behov for i dag, og ønsker seg arealer som kan fylle oppgavene til et moderne bibliotek og da er fokuset først og fremst plass til den sosiale funksjonen. Som steder der folk kan sette seg ned, sittegrupper, flere steder med pc-er, steder der du kan ha små arrangement eller opplesninger (Ognedal, 2016). Denne sosiale delen av et bibliotek vil godt kunne kombineres med aktivitetsprogrammet og en avdeling i sentrumskjernen kan både gi dem mer areal og samtidig være med på å gjøre biblioteket mer synlig i bybildet.

*Mer info om valg av tilleggsprogram finnes i hefte 05 //
Prosess side 59-60 og 66-67*

SIRKULASJON

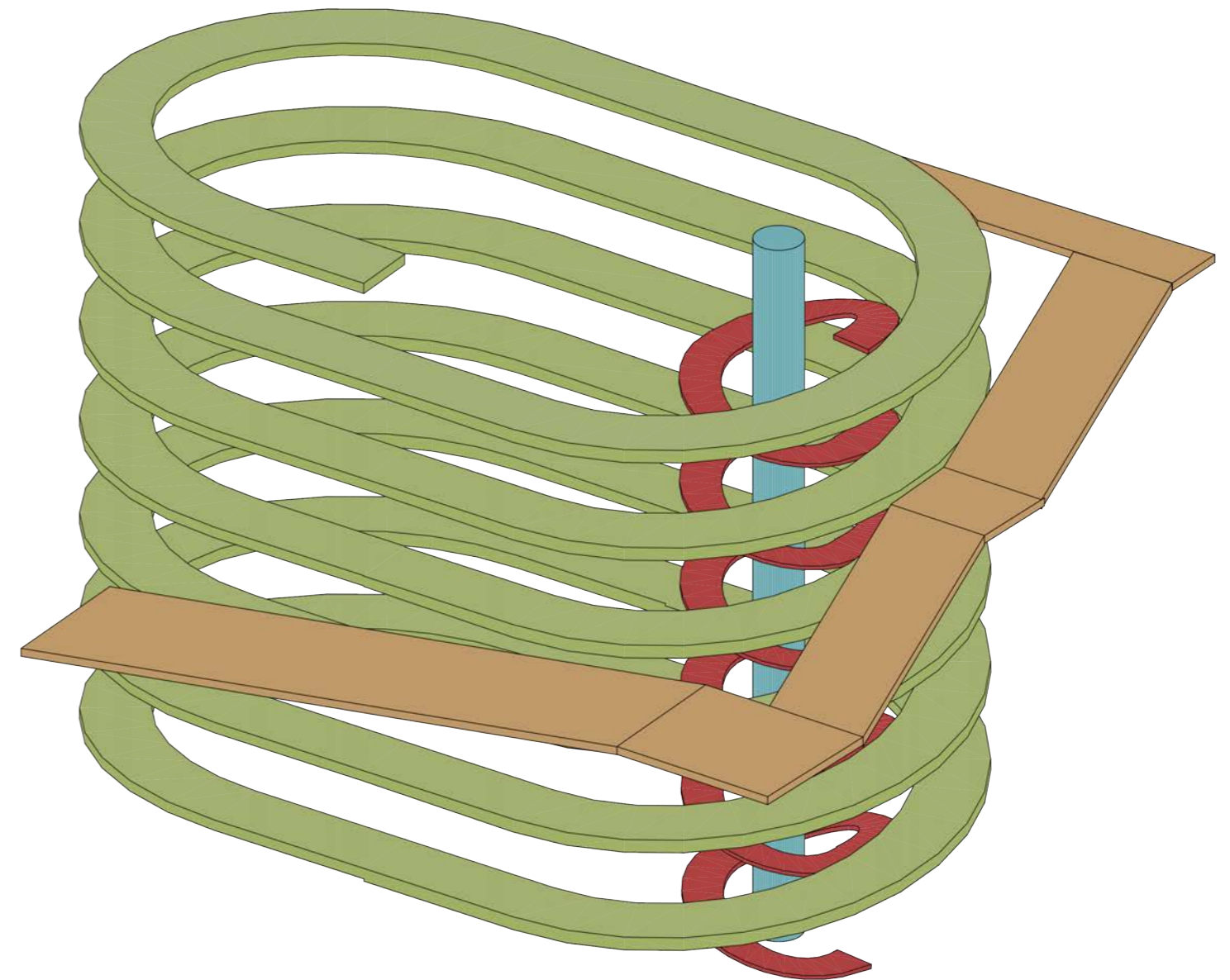
Aktiviteten som har påvirket utformingen av bygget mest er den kontinuerlige rampen/løpebanen som snor seg oppover og skaper byggets etasjer.

Rampen følger kravene til universell utforming med en stigning på 1:15 og har repos for minimum hver høydemeter. Rampen gjør det mulig å bevege seg mellom etasjene, selv i rullestol, uten å måtte benytte seg av heisen.

Total lengde på løpebanen fra U2 til toppen av taket er 570 meter og den har en stigning på totalt 21 meter.

I tillegg til rampen er det også en trapp rundt en heis som strekker seg i et løp gjennom alle etasjene som gir rom for en mer effektiv bevegelse mellom etasjene.

Det er også mulig å komme seg opp på taket av bygningen ved hjelp av utvendig rampe og trapp. Dette gjør fasilitetene på taket til en større del av byen da det vil kunne være tilgjengelig også utenfor senterets åpningstider.



Grønn: Rampe
Rød: Trapp
Blå: Heis
Oransje: Utvendig rampe/trapp

FUNKSJONSFORDELING

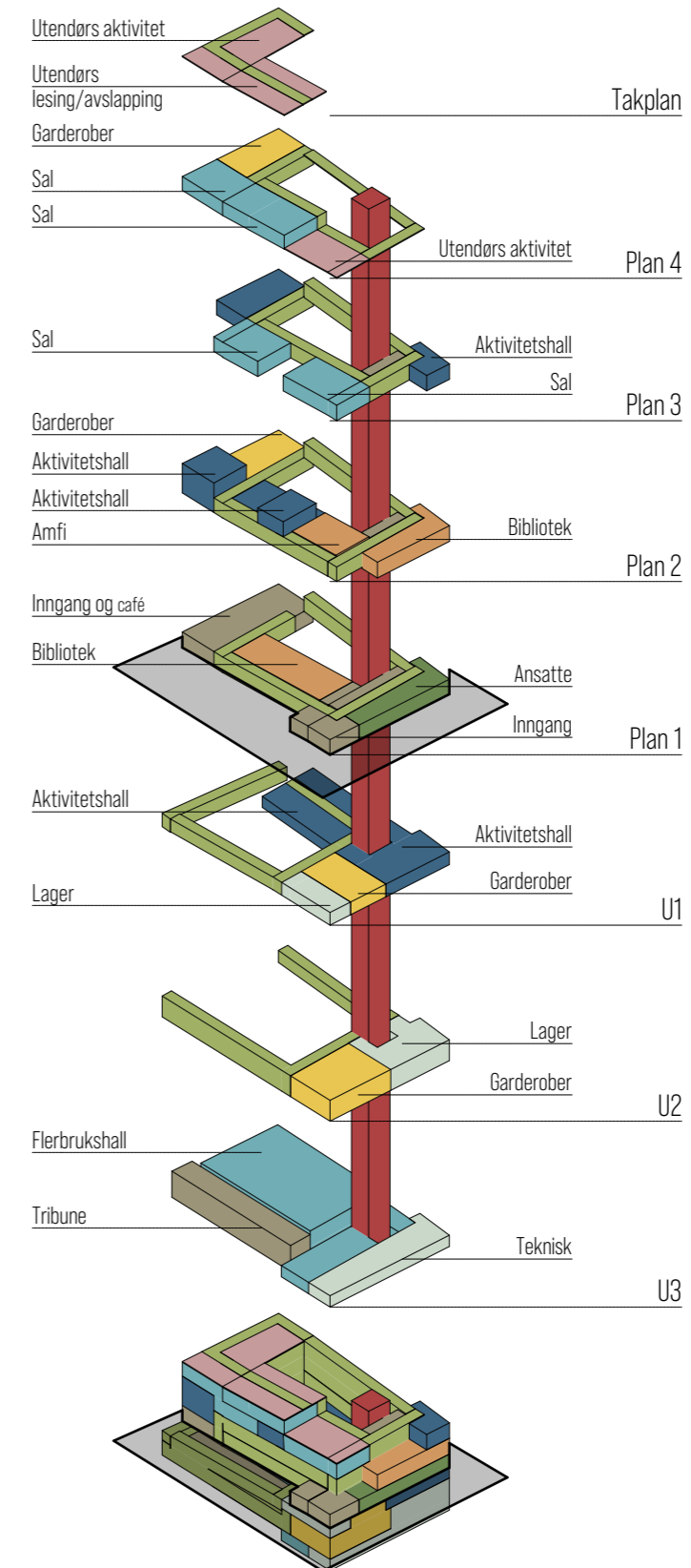
Programmet er fordelt i bygningens totale areal på 5455m² BRA som vist på illustrasjonen. Rampen (lys grønn) går gjennom alle etasjene og byggets funksjoner hektes på denne. Når en beveger seg langs rampen blir en møtt av en kombinasjon av åpne og lukkede treningsarealer samt bibliotek, garderober, café og vrimlearealer.

De mer åpne aktivitetsområdene er delt inn med spesielt fokus på ulike kategorier av aktivitet som hopp, barer og stenger, balanse, hengende øvelser, og klatring. Arealene har ulik utforming som takhøyde og vindusplassering med grunnlag i type aktivitet.

I tillegg har senteret fire ulike lukkede saler, en mindre og en større speilsal, en yoga-/meditasjonssal og en matte-/kampsportsal. I underetasjen er det plassert en flerbrukshall som legger til rette for mer plasskrevende aktiviteter med tilhørende publikumsareal.

Det er også lagt til rette for utendørs aktiviteter som utendørs yoga, tuftepark, klatrevegg, trappe- og bakkeløp.

I kombinasjon med senterets aktivitetstilbud er det også lagt til rette for en biblioteksavdeling og et auditorium samt en utendørs samlingsplass for lesing og avslapning.



PLAN 1 (neste side)

Fortauet som i dag går langs bilveien er flyttet inntil bygget for å gi plass til en forplass med tuftepark. Beplantning i sør skjerner gangveien fra bilveien og trekker de forbigående igjennom prosjektet.

Det er tre innganger til bygningen på bakkeplan. En i vest, dette er inngangen til husets café med mulighet for uteservering i gågaten. I tillegg til to i sør, en i hver ende av fasaden.

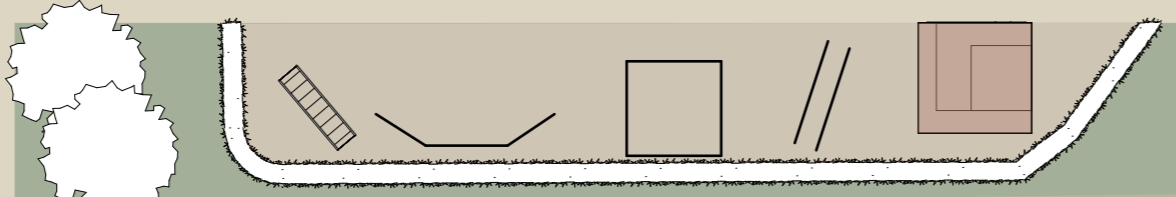
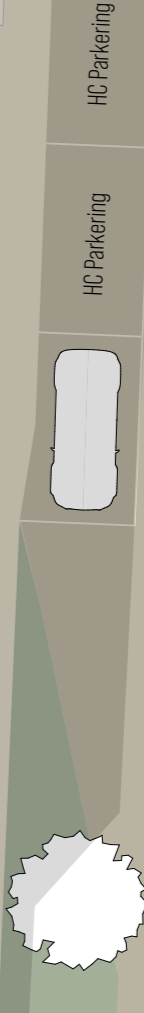
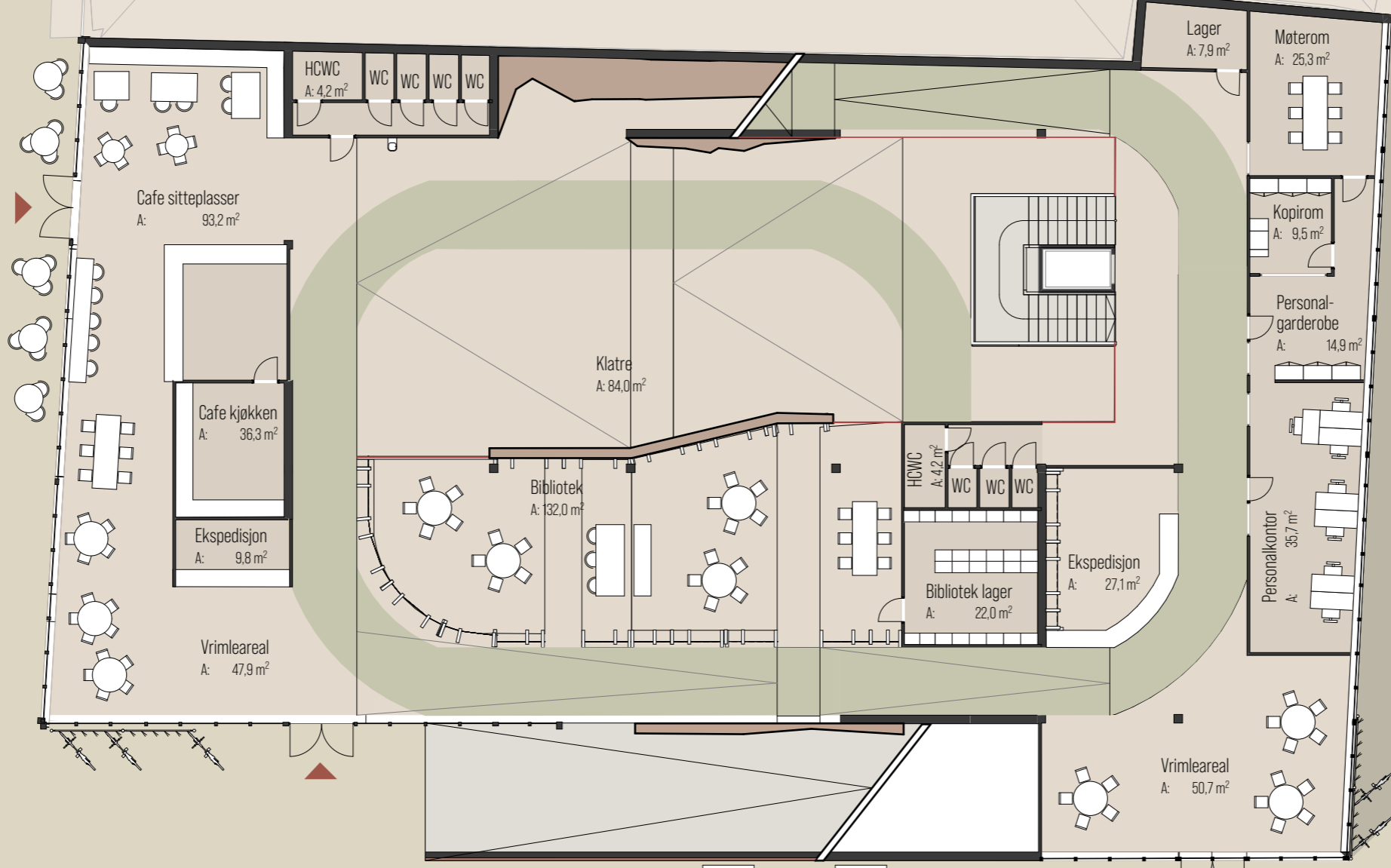
Langs bilveien i øst er det tilrettelagt for gateparkering og det er mulighet for å parkere sykkelen ved begge inngangene til senteret i sør.

Den utvendige rampen starter ved den sørvestre inngangen og gir byens befolkning mulighet til å komme seg opp på taket.

Ved begge inngangene på sørfasaden blir de besøkende møtt av en resepsjon og mellom inngangene ligger den største biblioteksavdelingen langs byggets rampe.

Øst i bygget ligger kontor for personalet med god oversikt over inngangen i sørøst og atriumet sentralt i bygningen med en klatrevegg som strekker seg fra 1. etasje og hele veien opp til øverste etasje. I overgangen mellom 1. etasje og underetasjen er det også tilrettelagt for buldring.

Trapp- og heiskjernen befinner seg øst i atriumet. Den binder sammen alle byggets etasjer fra U3 til takplanet og gir mulighet for en mer effektiv transport mellom etasjene.



M: 1:200 0 1 2 5 10m

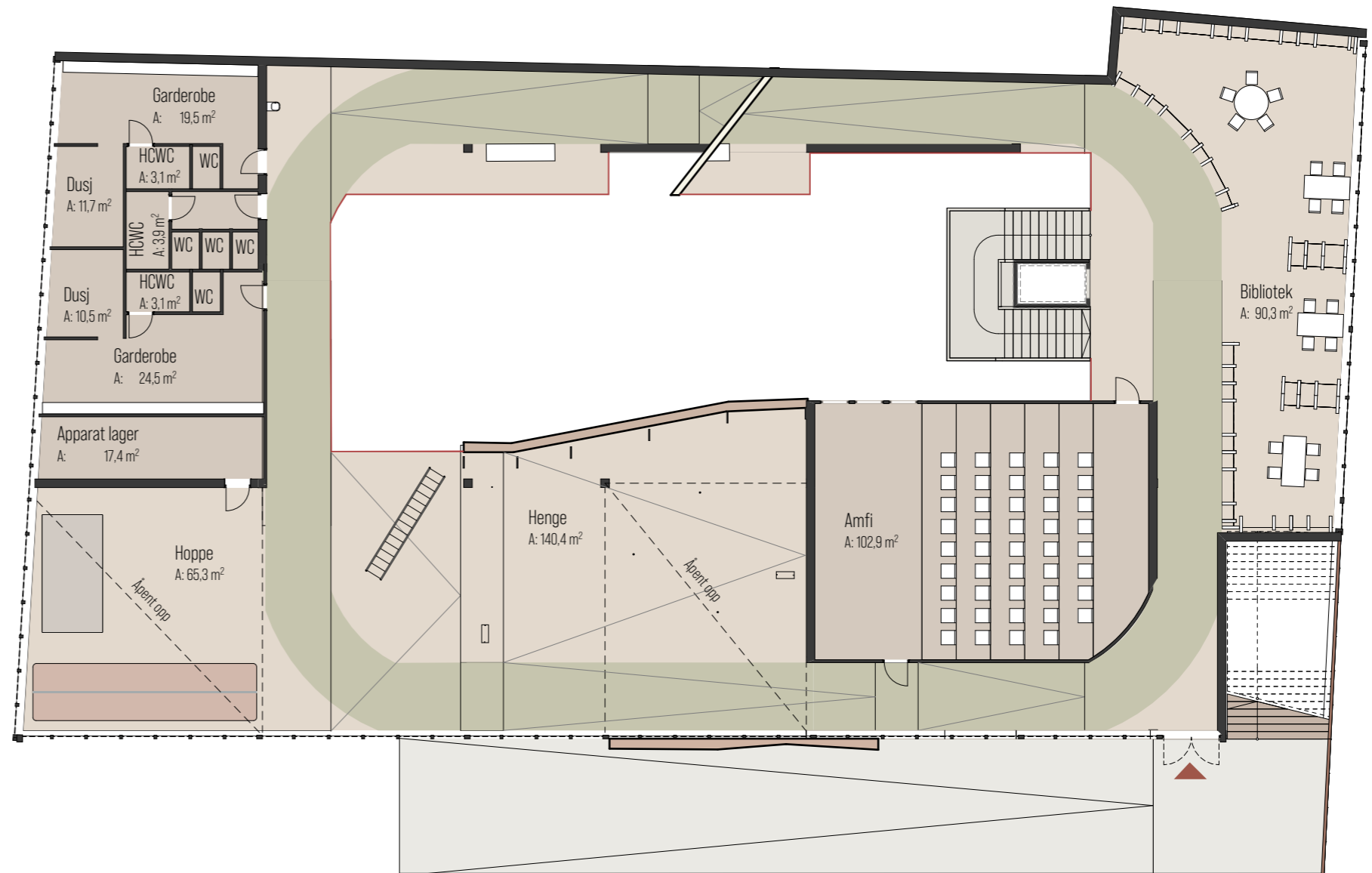


PLAN 2

Langs rampen møter en på en rekke åpne og lukkede rom. På plan 2 møter en først på et sett med garderober, så en åpen aktivitetshall med dobbel etasjehøyde tilrettelagt for hopping på trampoline, air track o.l. Neste aktivitetsområde har fokus på aktiviteter der man henger. Eksempler på slike aktiviteter er tau, aerial hoop, pole, huske og monkey bar. Dette området har både enkel og dobbel etasjehøyde tilpasset ønsket aktivitet.

Neste rom langs rampen er et lukket rom med et amfi. Dette rommet kan for eksempel brukes til forelesninger og opplesninger knyttet til senterets bibliotek som har sin andre åpne avdeling øst i 2. etasje.

Den utvendige rampen har innganger til bygget i alle etasjer som senterets besøkende en større frihet til å bevege seg ut og inn som de selv ønsker. På plan 2 er denne inngang i det sørøstre hjørne.



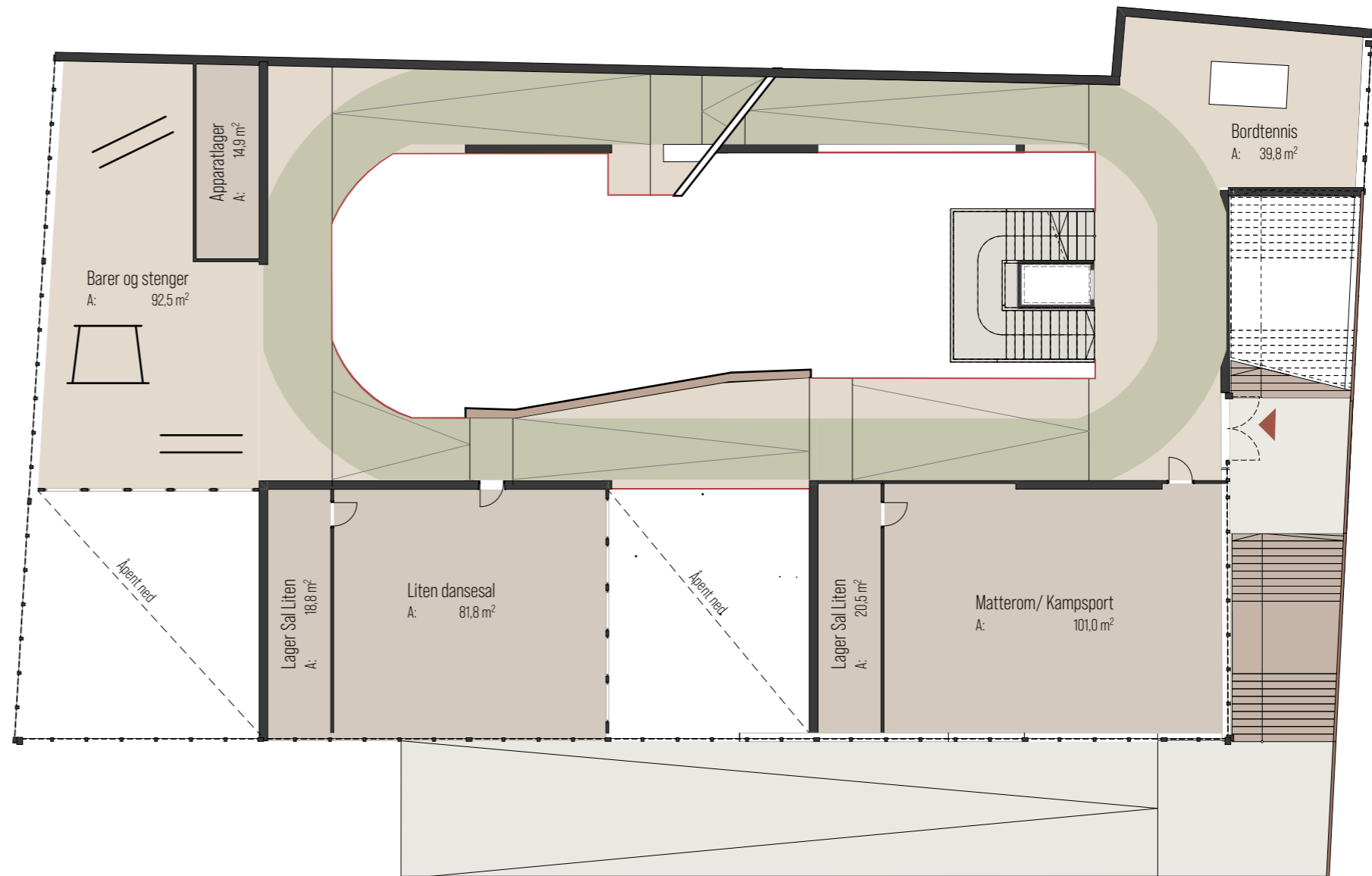
PLAN 3

Den nordlige delen av rampen er smal og gir hovedsaklig ikke rom til annet enn løpebanen. Det er likevel lagt til rette for små utstikkere på veien som gir mulighet for hvileplasser på veien opp til toppen.

På plan 3 møter man en åpen aktivitetshall hvor trening med barer og stenger er i fokus. Eksempler på slike aktiviteter er parallell barer og asymetriske stenger. Arealet har utsikt ned på aktivitetshallen med fokus på hopping.

Videre langs rampen møter en på to lukkede saler, en mindre speilsal og et matte-/kampsports rom. Det er også en visuell kontakt fra rampen og ned til aktivitetshallen med fokus på hengende aktiviteter.

Inngangen fra den utvendige rampen ligger i øst og i det nordøstre hjørnet finner vi et åpent areal for bordtennis.

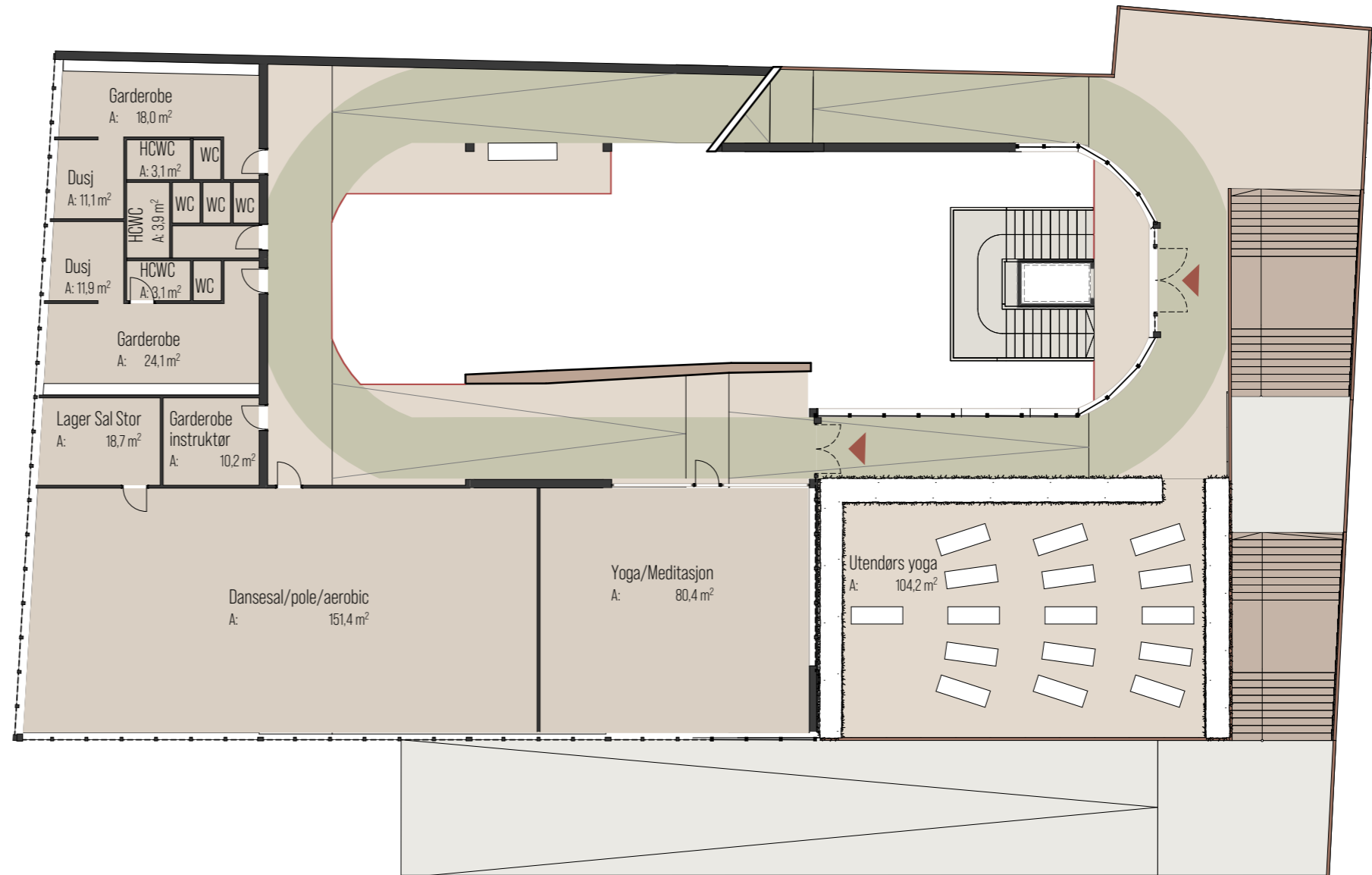


M: 1:200 0 1 2 5 10m

PLAN 4

Plan 4 er byggets øverste etasje. Her blir en først møtt, i likhet med plan 2, av garderober. Videre, i det sørvestre hjørnet ligger byggets største sal på 151 m² og til slutt en sal for yoga og meditasjon. Denne salen har vinduer mot beplantningen på taket og lyset filtreres gjennom bladene og inn i salen.

Et utendørs areal for yoga omringet av beplantning er plassert i sørøst før rampen fører en videre oppover til toppet av taket.



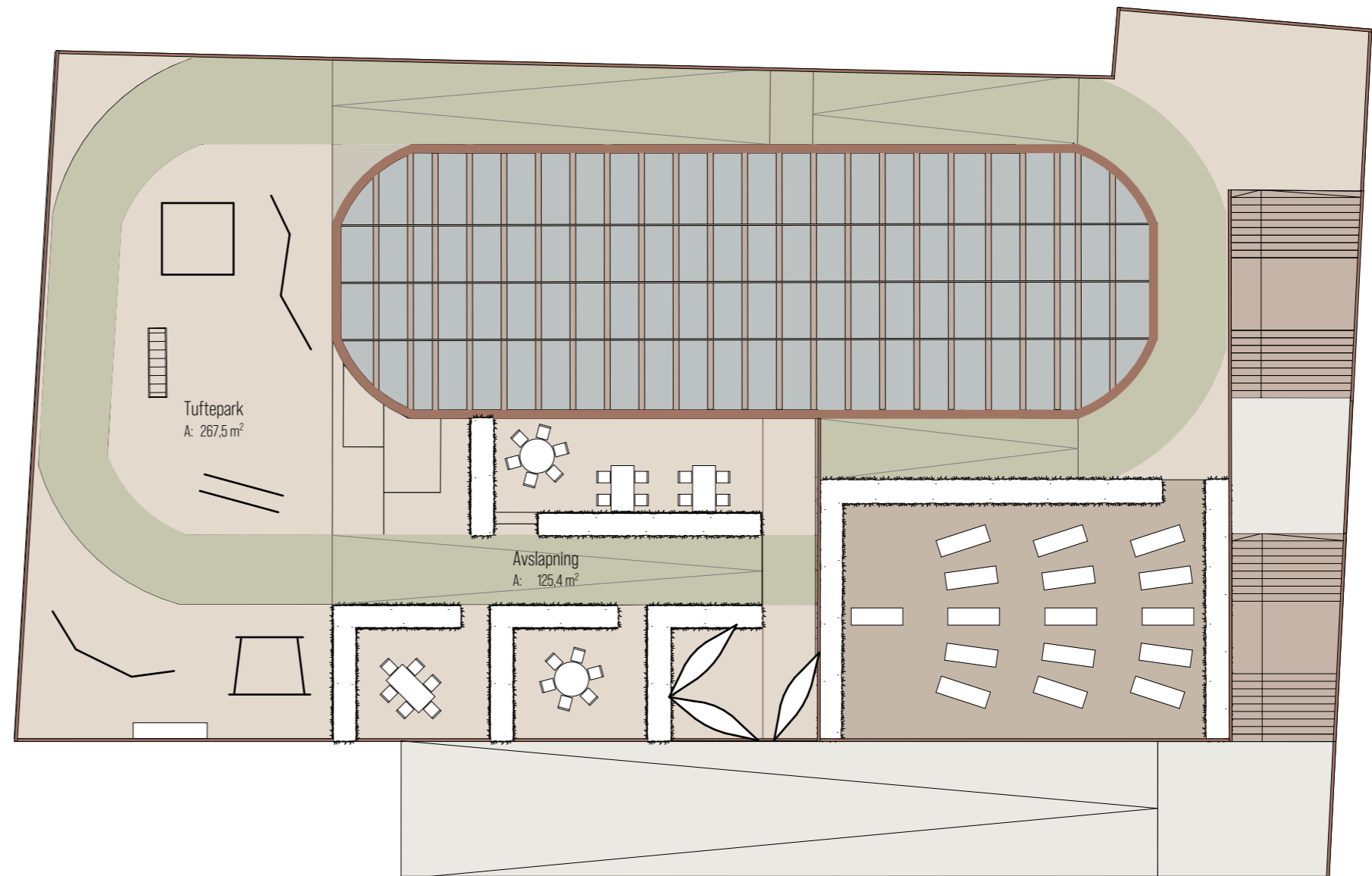
M: 1:200 0 1 2 5 10m



YOGA

TAKPLAN

På taket ligger et større tufteparks areal i vest med apparater som tilrettelegger for en stor variasjon i utendørs trening. Øverst på rampen, i sør, befinner det seg et område for avslapning, lesing med mulighet for å samles i større og mindre grupper.

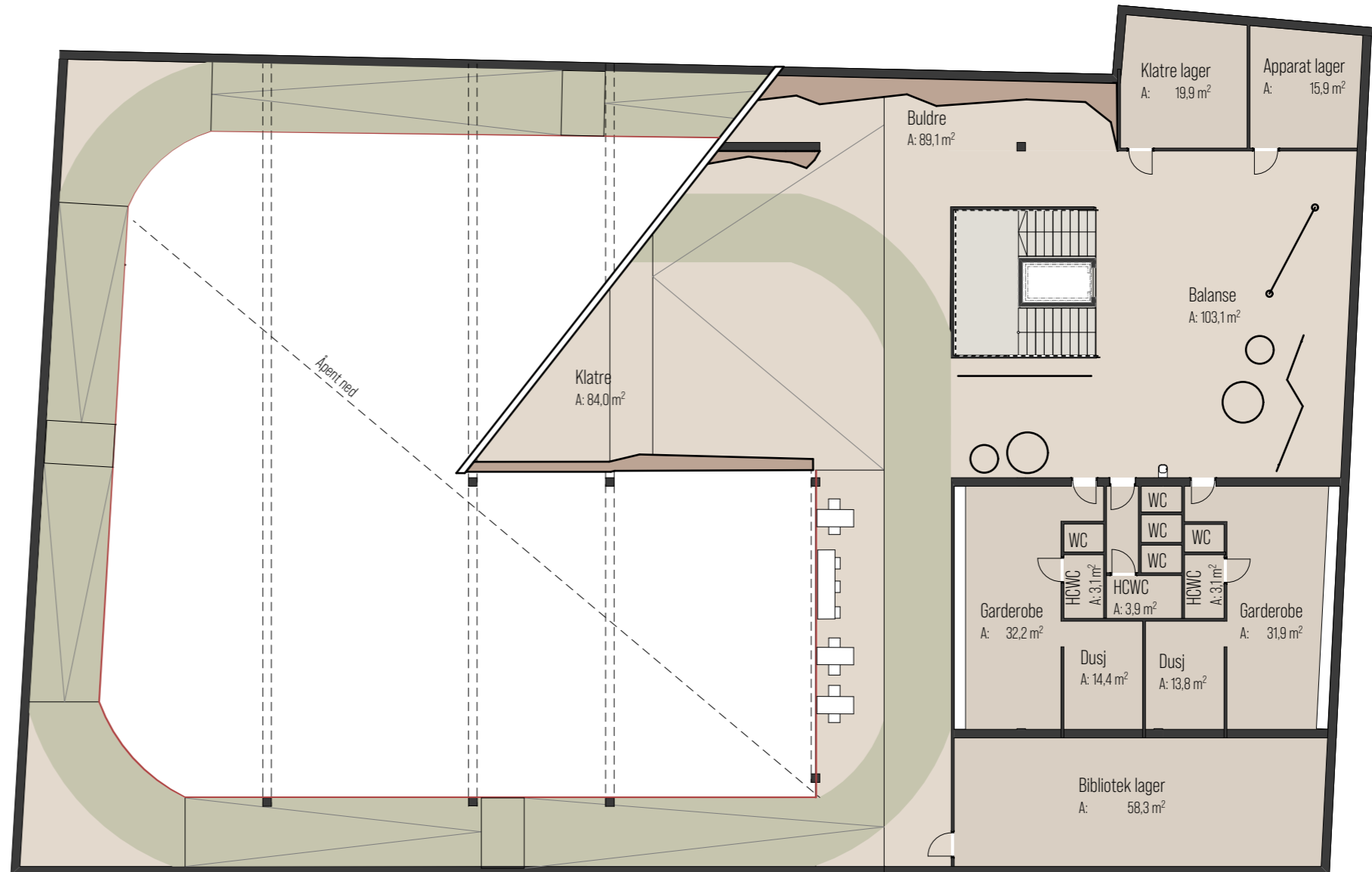


M: 1:200 0 1 2 5 10m

PLAN U1

I overgangen mellom plan 1 og underetasjen finner en som nevnt buldre og klatrevegg. I tillegg finners det her en åpen aktivitetshall med apparater som utfordrer balansen samt et sett med garderober.

Videre nedover i bygget smalner rampen og en beveger seg gradvis rundt flerbrukshallen som befinner seg på plan U3.

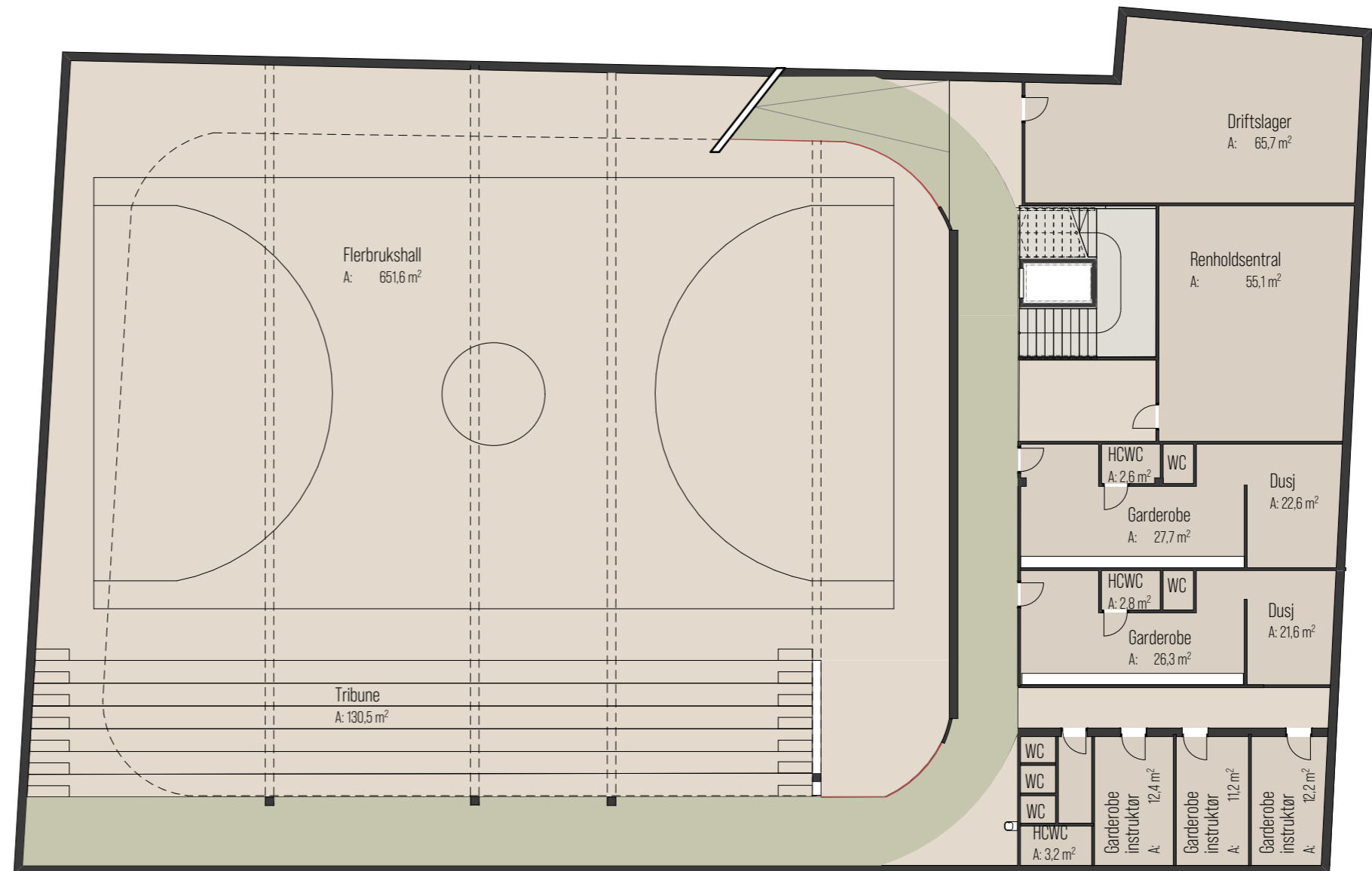




FLERBRUKSHALL

PLAN U2

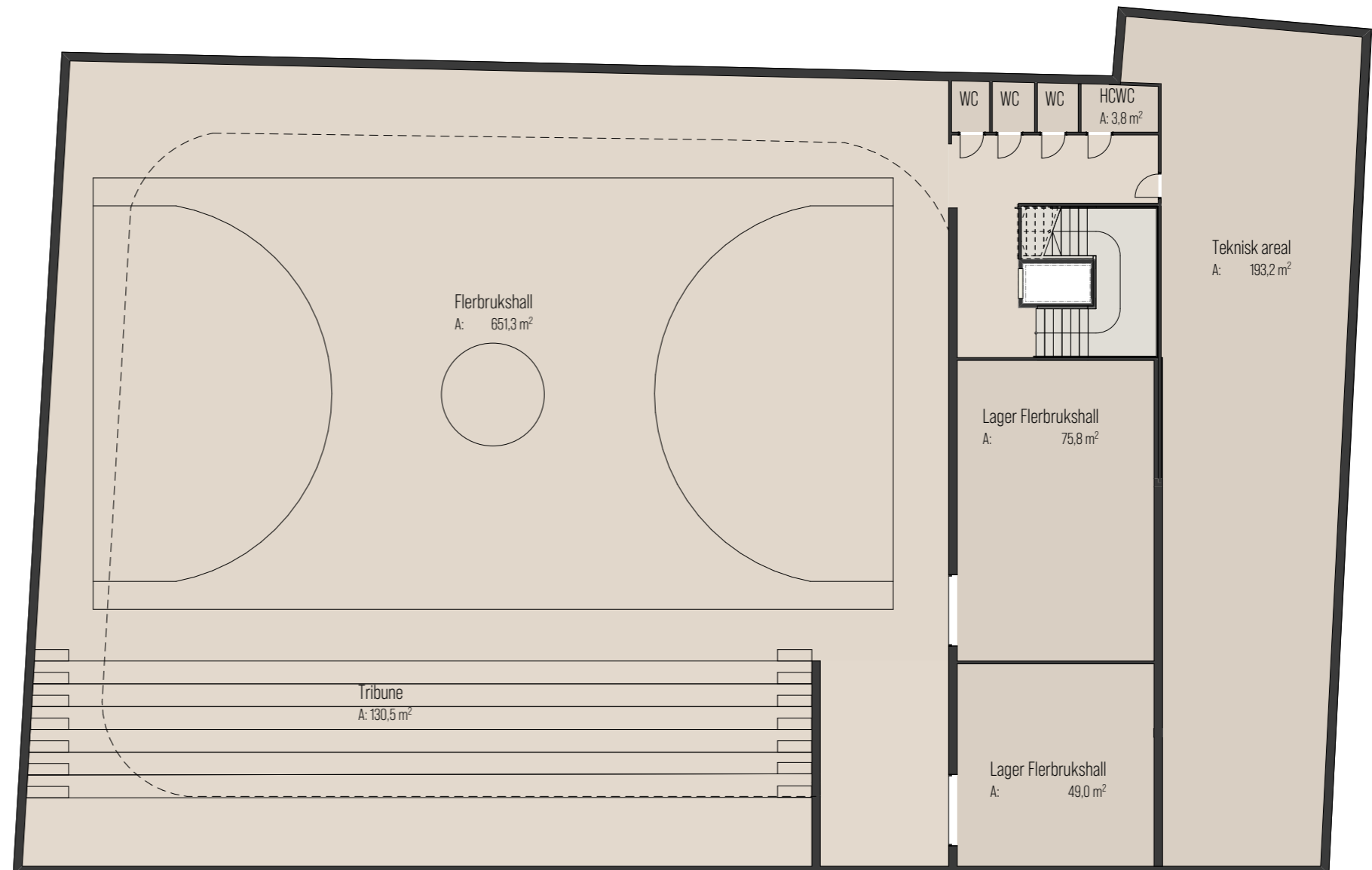
På plan U2 er det plassert garderobes en kan bruke i forbindelse med aktivitet i hallen samt en fast tribune med mulig kapasitet til omtrent 250 tilskuere.



M: 1:200 0 1 2 5 10m

PLAN U3

På det nederste planet ligger flerbrukshallen med dimensjonene 20x32 meter. Denne hallen gir rom til en fullverdig basketballbane, to treningsbaner for volleyball, to romslige saler for aerobics og undervisning eller tre gymsaler (Kultur og Kirkedepartementet, 2005). I tillegg til hallflaten er det lager og teknisk areal på dette planet.



M: 1:200 0 1 2 5 10m

SNITT A-A

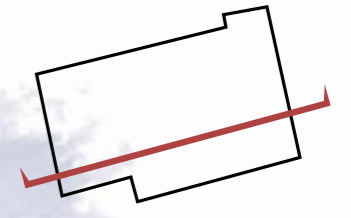
Det er rampen og klatreveggen sammen som setter rammene for utformingen av atriumet. Rampen snor gradvis oppover, noen steder eksponert til atriumet, andre ganger gjemt bak klatreveggen. Den gjør det mulig å se på aktivitetene som skjer i atriumet og senteret generelt fra en rekke ulike perspektiver. Et eksempel er hvordan rampen, i aktivitetshallen med fokus på hengende øvelser først en del av gulvet i nedre del av rommet for så, etter å ha snodd seg en runde rundt i bygget, blir til et galleri på oversiden av rommet.

Klatreveggenes bakside, som strekker seg fra 1 etasje og hele veien opp til taket, har også blitt tatt i bruk og blitt tildelt ulike funksjoner i etasjene. I 1. etasje har bibliotekets hyller blitt en del av konstruksjonen mens i aktivitetshallen i 2. etasje har den blitt en ribbevegg.



M: 1:200 0 1 2 5 10m

SNITT B-B



Takplan // 22,80

Plan 4 // 19,30

Plan 3 // 15,80

Plan 2 // 12,30

Plan 1 // 8,60

U1 // 7,40

U2 // 3,00

U3 // 0,40



M: 1:200



FASADEMATERIALER OG FARGER

Fasaden er konstruert av stålbejler og søyler hvor tegl og vindus elementer er satt i stålrammene.

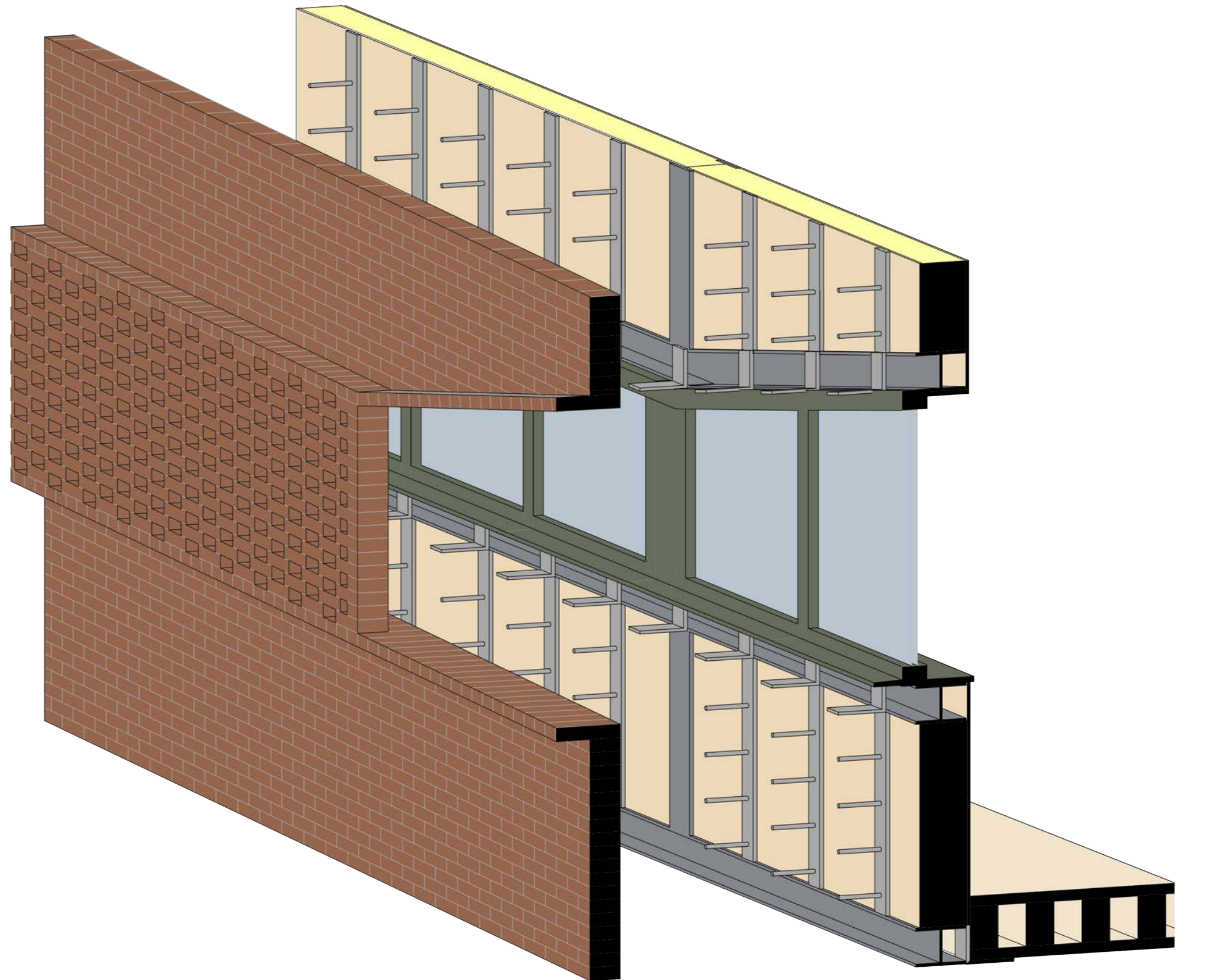
Selv om fasaden tydelig skiller seg fra bebyggelsen i området er det likevel tatt inn elementer som knytter fasaden til eksisterende bebyggelse ved valg av farger, materialer og dimensjoner.

Den karakteristiske brune fargen (S 8505-Y20R), som ofte er brukt på karmene i 1. etasje i området brukes også her. Øvrige etasjer har fått grønne karmene (S 6010-G50Y) som en kontrast til den røde teglen, som det også finnes eksempler på i området.

Teglsteinen som er brukt har den typiske rødbrune fargen og er lagt i halvsteins løperforband hentet fra området.

Teglelementenes over- og underside er markert med teglstein som stikker et stykke lengre ut enn resten av flaten. Disse er med på å tydeliggjøre horisontaliteten til fasaden som et hint til den horisontale rampen på innsiden.

Enkelte steder dekkes vinduene av et transparent teglsteinsmønster som slipper inn lys, men stenger for direkte innsyn. Dette mønsteret er brukt blandt annet forran garderobene.

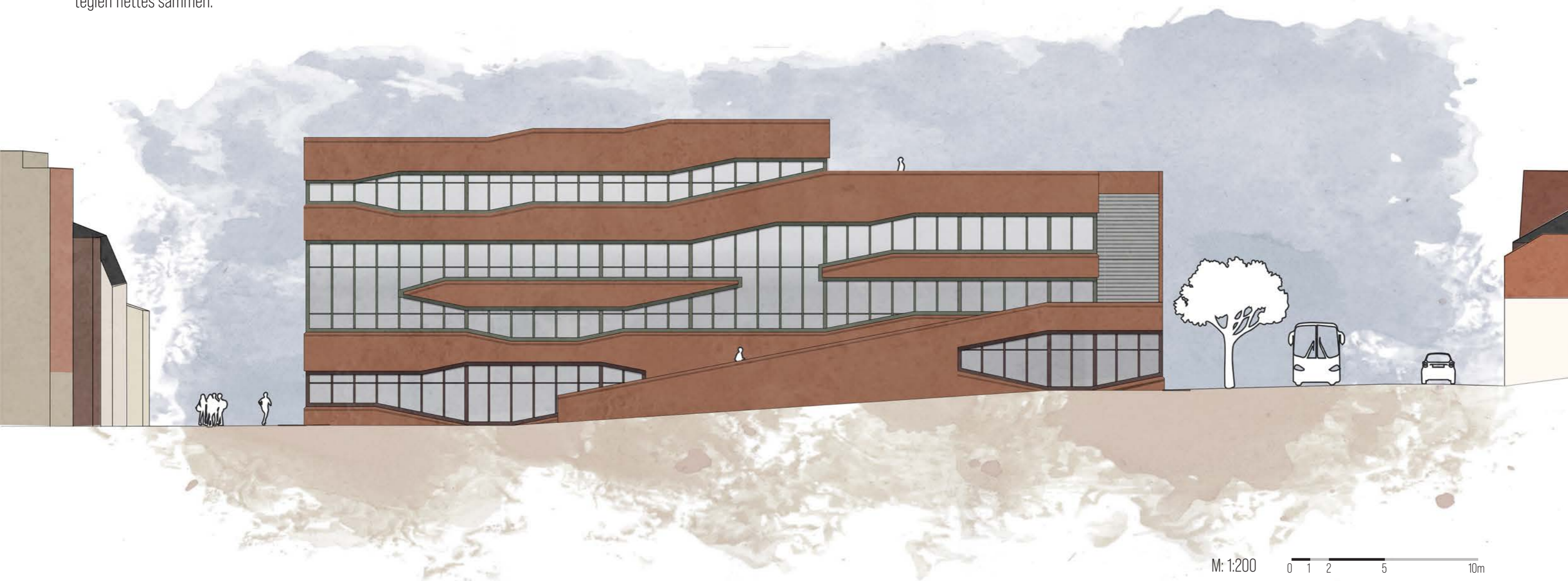
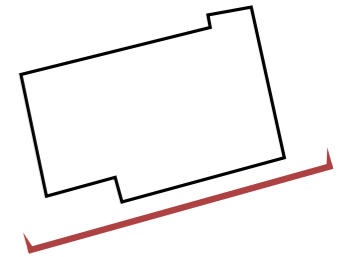


M: 1:20 0 10 20 50 100cm

FASADE SØR

Tegl og vindusfeltene endrer størrelse ut ifra hva som finnes på baksiden av veggen. Noen steder, hvor det er dobbelt etasjehøyde bak veggen til vil glasset ta helt overhånd. Andre steder, hvor det finnes garderober vil teglen flettes sammen.

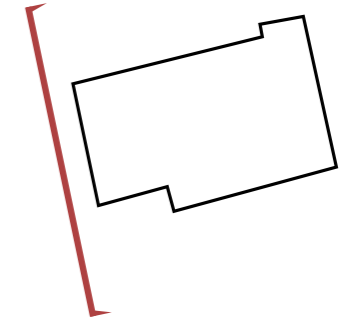
Vinkelen på fasadeelementene er hentet fra den satte vinkelen på den utvendige rampen langs sørfasaden.



FASADE VEST

Vinduene er delt opp i mindre felt for å få en litt mer gjenkjennerbar dimensjon og dermed spille bedre på lag med omkringliggende bebyggelse.

Rekkverket til takterrassen og langs utvendig rampe er i likhet med resten av fasaden utformet i tegl som danner en forlengelse av fasaden.

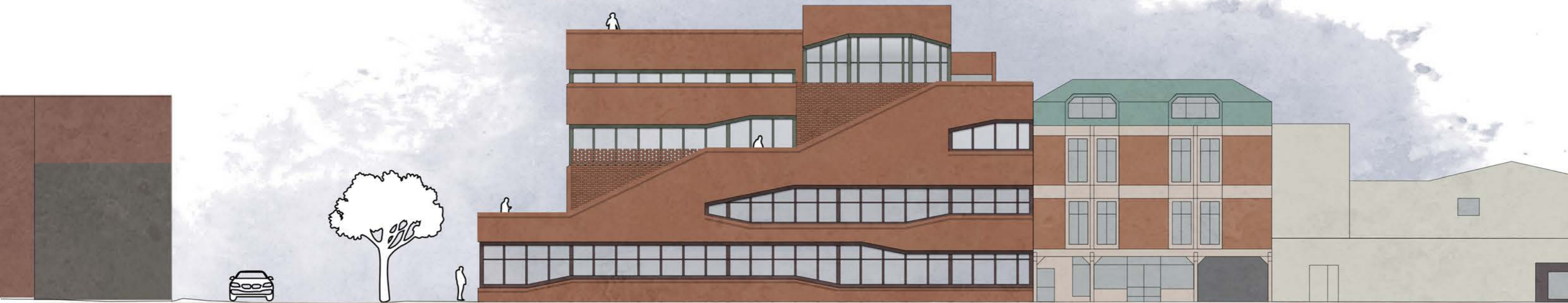
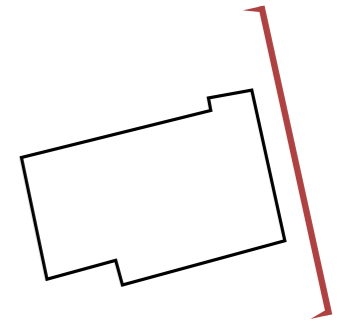


M: 1:200

0 1 2 5 10m

FASADE ØST

Langs østfasaden hvor den utvendige rampen blir til trapp dekkes trappen med det samme transparente mønsteret i tegl som brukes foran garderobene på andre deler av fasaden. Dette gir et strengere uttrykk til fasaden og gir en variasjon av mer åpen- og lukkethet når en beveger seg opp trappen.



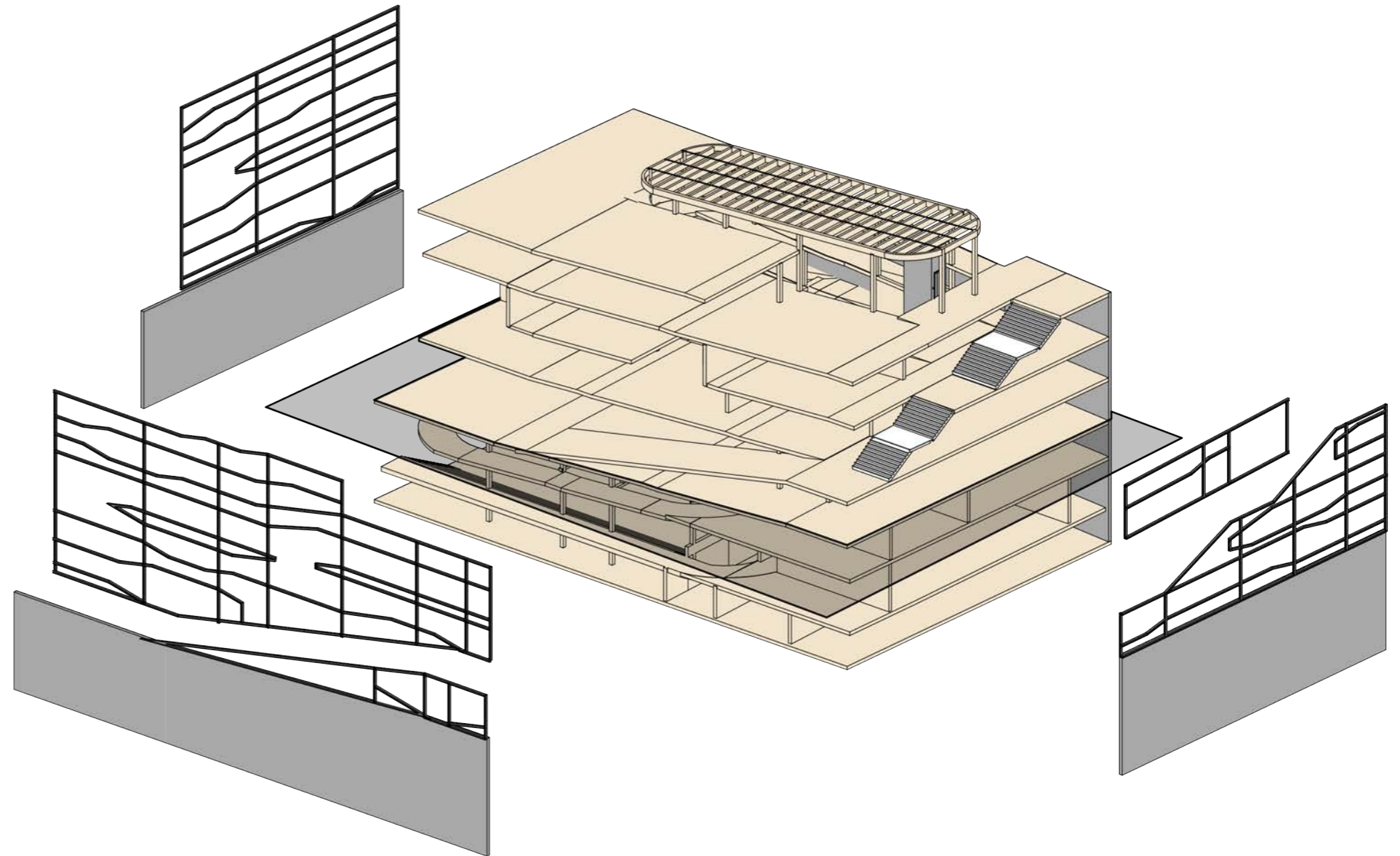
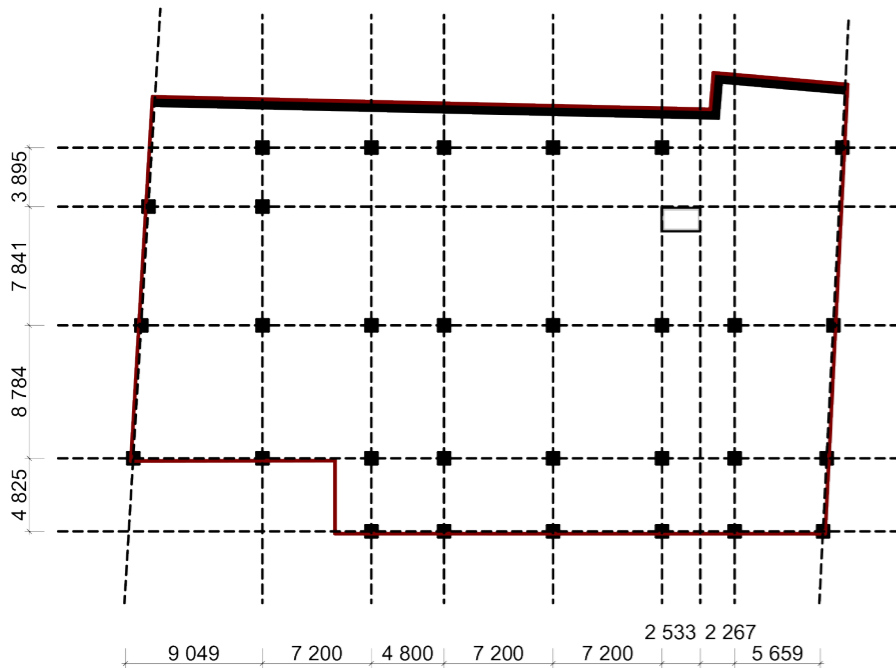
M: 1:200

0 1 2 5 10m

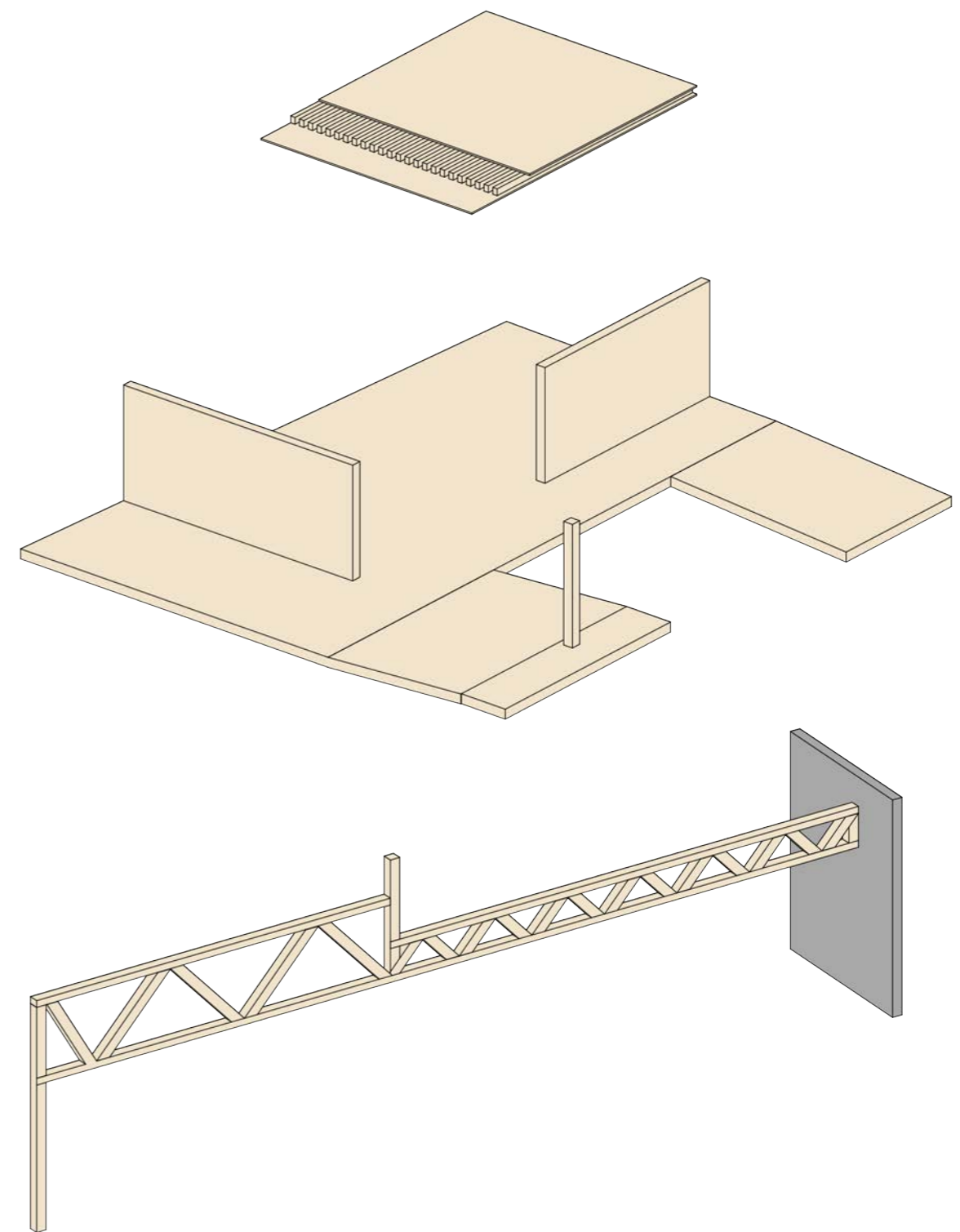
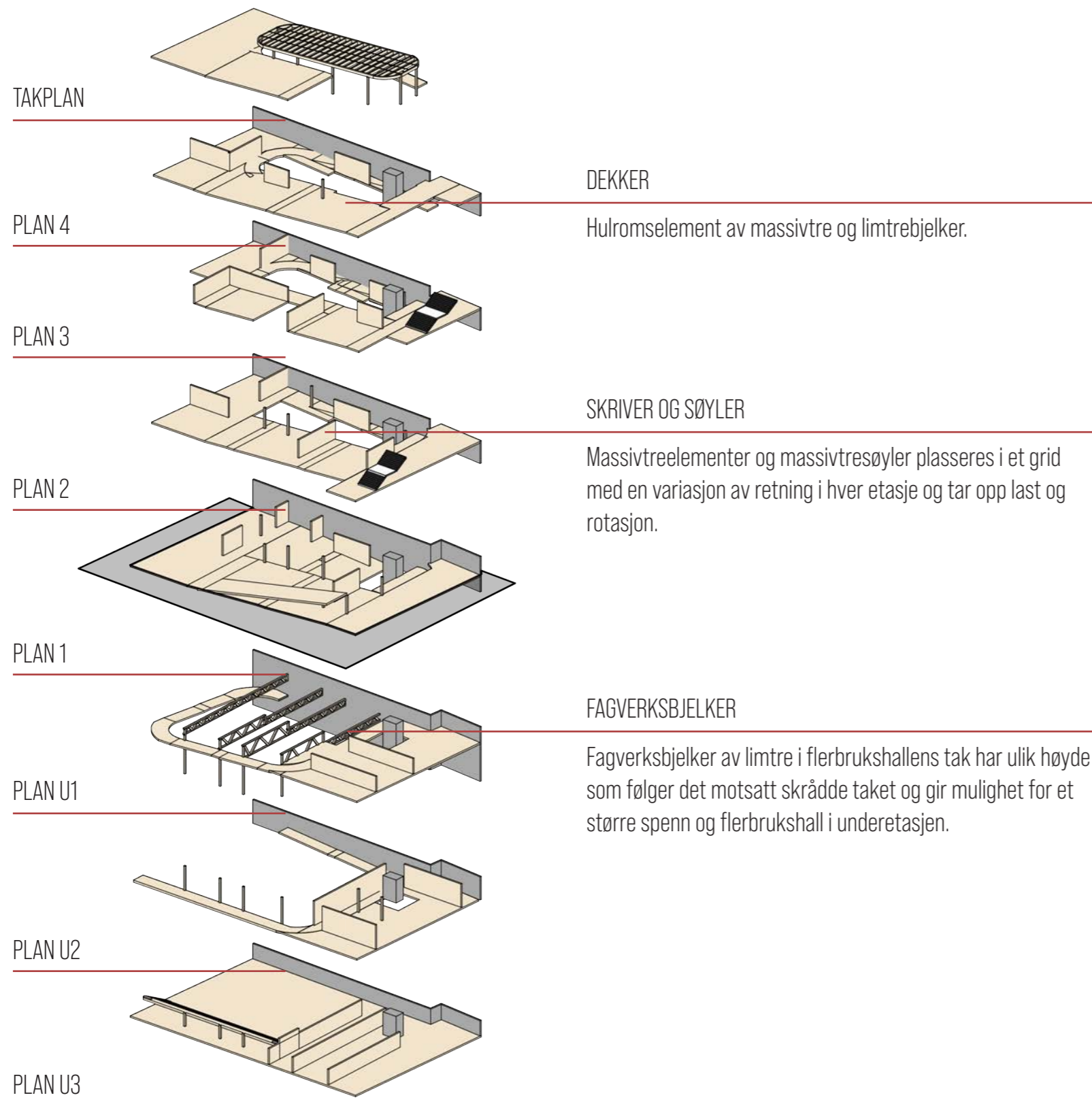
KONSTRUKSJON

Konstruksjonen er en kombinasjon av stål i fasaden, som rammer for fasadens glass og teglelementer, ulike former for tre som innvendig konstruksjon og plasstøpt betong i underetasjens yttervegger, samt brannvegg mot eksisterende nabobygg i nord.

Innvendig bæring følger et satt grid, som vist under. Vekt og rotasjon tas opp av massivtreelementer og søyler.



M: 1:500 0 5 10 20m



M: 1:200 0 1 2 5 10m

LITTERATURLISTE

Klavestad, L. (2014). Arkitekturen i Fredrikstad: arkitektur- og byplanhistorien 1567-2014. Fredrikstad: Gyldenstjerne forlag.

Ophaug, E. (2018, 4. desember). Gårdeier: - Vi er klare til å rive Cewexgården. Fredrikstad Blad. Hentet fra <https://www.f-b.no/nyheter/cewexgarden/brann/gardeier-vi-er-klare-til-a-rivecewexgarden/s/5-59-1331871>

Tverga(u.å.), Om Tverga. Hentet fra <https://www.tverga.no/om-tverga/>

Fredrikstad Kommune (u.å.). Hentet fra <https://arcgis.fredrikstad.kommune.no/portal/apps/webappviewer/index.html?id=a9675276bcc9475e900bbf3150358aaf>

Ognedal, A. (2016, 23. desember). Åpner for å bygge ut fredet bibliotek. NRK. Hentet fra <https://www.nrk.no/osloogviken/apner-for-a-bygge-ut-fredet-bibliotek-1.13288487>

Kultur og Kirkedepartementet . (2005, Januar). Flerbrukshaller, Planlegging, bygging, drift og vedlikehold. Hentet fra https://www.regjeringen.no/globalassets/upload/kkd/idrett/flerbruk_web.2005pdf.pdf

Bolstad,K. (2018, 9. november). Byantikvaren om branntomten: - Riving kan bli problematisk. Fredrikstad Blad. Hentet fra <https://www.f-b.no/nyheter/brann/vegard-lie/byantikvaren-om-branntomten-riving-kan-bliproblematisks/s/5-59-1304862>

ILLUSTRASJONER:

Illustrasjonsfoto 1. «Posthuset, Fredriksstad» 1905, av Ukjent fotograf. (<http://kart.fredrikstad.kommune.no/arcgis/rest/services/Fredrikstad/HistoriskeKart/MapServer/2/4625/attachments/5058/>)

Illustrasjonsfoto 2. «Cewex-bygget rives bit for bit» 2018, av Kristoffer Bjerkelund. (<https://www.f-b.no/nyheter/politi/brann/nygaardsgata-32-talskadet-i-voldsom-brann/s/5-59-1297884>)

Illustrasjonsfoto 3. «Cewex-bygget rives bit for bit» 2018, av Erik Wiggo Larsen. (<https://www.dagsavisen.no/demokraten/nyheter/cewex-bygget-rives-bit-for-bit-1.1447967?paywall=true>)

Illustrasjonsfoto 4. «Se hva Cityplan har tenkt å gjøre med Cewex-kvartalet!» 2019, av MAD Arkitekter. (<https://www.f-b.no/nyheter/utbygging/fredrikstad-sentrum/se-hva-cityplan-har-tenkt-a-gjore-med-cewex-kvartalet/s/5-59-1640294>)

Alle ukrediterte illustrasjoner er produsert av meg, Hanna Fingarsen

Takk til Norkart og e-Torg for 3d modell av omgivelser.