

# ID: SANDVIKA

Metode for alternativ stedsutvikling

# ID: SANDVIKA

Metode for alternativ stedsutvikling

KANDIDATER / METTE SOFIE ANDREASSEN OG SANDRA ELISE NYLUND

VEILEDER / BJØRN OTTO BRAATEN

FAKULTET FOR ARKITEKTUR OG DESIGN

NTNU 2020

Illustrasjoner og bilder er egenproduserte dersom ikke annet er oppgitt.

# INNHold

---

## FORORD / 04

## INTRODUKSJON / 05

Oppgavestilling	06
Hvordan lese oppgaven	07
Stedsidentitet som innfallsvinkel	08

## METODEN / 09

Metodens formål	10
Bruk av metoden	11

## SANDVIKA / 12

Fakta	14
Introduksjon til Sandvika	16
Eksisterende planer som angår Sandvika	18
Bydelene	19
Valg av steder	20

## METODEN ANVENDT PÅ / 21

### SENTRUM ØST OG RÅDHUSPARKERINGEN

Bruk av metoden - Sentrum Øst og Rådhusparkeringen	22
Stedsbeskrivelse: Sentrum Øst	23
Verdivurdering: Sentrum Øst	27
Anbefaling: Sentrum Øst	29
Stedsbeskrivelse: Rådhusparkeringen	30
Verdivurdering: Rådhusparkeringen	34
Anbefaling: Rådhusparkeringen	36
Grep: Rådhusparkeringen	37
Formsvar: Rådhusparkeringen	38

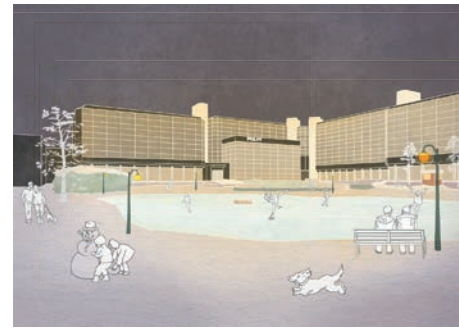
## METODEN ANVENDT PÅ / 42

### ANDRE STEDER I SANDVIKA

## AVSLUTNING / 44

Etterord og takk til	45
----------------------	----

## LITTERATURLISTE / 46



## FORORD

---

I det vi står på terskelen til vårt aktive yrkesliv er det naturlig for oss å reflektere over hvilken rolle arkitekten har i dagens samfunn, og hvilken rolle vi ønsker å innta som arkitekter. Masteroppgaven gir en unik mulighet til å forme en oppgave på egne premisser, og med dette finne frem til sitt standpunkt som arkitekt. I prosessen med valg av oppgave lekte vi med tanken på å gjøre en transformasjonsoppgave på en eksisterende bygning i Sandvika, men etter et masterkurs i arkitekturforståelse med førsteamanuensis Gro Lauvland, høsten 2019, ble det tydelig at stedsidentitet måtte få plass i oppgaven. Fra et ønske om å jobbe med én bygning, løftet vi heller blikket mot transformasjon på byplan-nivå. Fellesnevneren for de to innfallsvinklene var idéen om å ta tak i eksisterende verdier og kvaliteter.

Med forankring i ideen om stedsidentitet ville vi ta kontekst på alvor. Kontekst handler om mer enn omliggende bygninger og solforhold. Det handler om mennesker, og om menneskers opplevelse av verdier og kvaliteter i samhandling med både stedet og hverandre. Dualiteten i å ta hensyn til alle samtidig som man tar hensyn til én, handler om å finne en måte å forholde seg til subjektivitet på. Denne anerkjennelsen har vært viktig for vår oppgave fra starten av, og står frem som viktig for oss som arkitekter. Arkitekturfaget er komplekst, og befinner seg i krysningspunktet mellom faktualitet og subjektivitet. Det er i nettopp dette krysningspunktet denne masteroppgaven ligger. Subjektivitetens komplekse natur er et utfordrende utgangspunkt, og desto større grunn til å diskutere måten vi opplever verdier og kvaliteter på. Kan diskusjonen være lettere å ta dersom vi finner en felles tilnærming til denne subjektiviteten? Vil det da være lettere å la verdier og kvaliteter ta en større del i måten vi arbeider på som arkitekter?

INTRODUKSJON

# ID: SANDVIKA

## Metode for alternativ stedsutvikling

I denne oppgaven har vi:

Gjort en kvantitativ undersøkelse av Sandvika, hvor vi har kartlagt og analysert byens målbare faktorer. Vi har samtidig gjort kvalitative undersøkelser av Sandvika, for å forsøke å forstå byens identitet.

Sett på hvordan metoder for alternativ stedsutvikling kan implementeres for å styrke steders identitet.

Valgt ut enkelte steder i Sandvika basert på foregående undersøkelser, hvor vi har utforsket formlige svar på hvordan strategiene kan implementeres.

## OPPGAVESTILLING

Dagens samfunn er stadig mer interaktivt, mangefasettert og dynamisk. Den tradisjonelle masterplanen gir en langsiktig plan for utvikling, men for å rette oss inn mot en fremtid som er vanskelig å forutse må vi også se mot alternative planleggingsmetoder.

Skal vi lage attraktive byer og steder må vi ta menneskets vesen og virkelighetsopplevelse med i planleggingen. Byen er mer enn fysiske rammer og funksjoner. Den er også det kulturelle og sosiale spekteret vi utfolder oss i, med alle de kvalitetene og opplevelser det innebærer.

Denne oppgaven presenterer en metode for slik alternativ stedsutvikling. Formålet med metoden er å finne frem til hva et sted og dets omgivelser trenger av inngrep for å fungere bedre i bysammenheng. Metoden gir en trinnvis anvisning til hvordan man kan tilnærme seg stedets identitet, og ender med å gi et forslag til inngrep.

Metoden er testet på Sandvika, som i dag fremstår som en fragmentert og lite attraktiv by. Byen er preget av homogen demografi, utvikling ført an av kommersielle krefter, og store veiprosjekter. Sandvika står på terskelen til en stor utvikling over de neste tiårene, og ved bruk av denne metoden gis forslag til hvordan man kan forhindre en videre fragmentering og tap av stedsidentitet.

## HVORDAN LESE OPPGAVEN



### 1/4 PRESENTASJONSBOKA

Boken er en oppsummering av hele masteroppgaven, og trekker ut sentrale punkter fra de tre resterende bøkene. Den gir en kortfattet introduksjon til metoden, og til byen den er testet på, Sandvika. Boka viser også et eksempel på hvordan metoden er anvendt på ett av de utvalgte stedene i Sandvika. For en dypere forståelse av oppgaven bør *Metodeboka* leses i forkant av *Presentasjonsboka*.



### 2/4 METODEBOKA

Boken gir en grundig gjennomgang av metoden som er utviklet i masteroppgaven. Den forklarer metodens formål, teoriene den bygger på, og gir en trinnvis anvisning til hvordan den skal brukes. Det resterende arbeidet i oppgaven bygger på metoden, og derfor står *Metodeboka* som grunnmuren i masteroppgaven.



### 3/4 SANDVIKSBOOKA

Boken er en samling av all innhentet informasjon om Sandvika. Den tar for seg dagens Sandvika, byens historie og foreliggende planer. *Sandviksboka* er brukt som referanseverk under utprøving av metoden på Sandvika, og er grunnlaget for valg tatt i prosessen.



### 4/4 STEDSKATALOGEN

Heftet er en fullstendig katalog over metoden utprøvd på 21 utvalgte steder i Sandvika. Ved å presentere hvordan metoden benyttes på ulike steder viser *Stedskatalogen* hvor bredt metoden favner. *Metodeboka* bør leses i forkant av *Stedskatalogen*.



## STEDSIDENTITET SOM INNFALLSVINKEL

Arkitekten N publiserte i 2009 teksten "Stedets tyranni" av Mari Hvattum. Den tar for seg hvordan ordet "sted" har blitt omtalt opp gjennom historien, med fokus på senere tids kritikk av stedsforståelse. Teksten utløste en interessant diskusjon mellom oss, og vi forstod at vi trengte en felles forståelse for hva som ligger i begrepet stedsidentitet, og dermed hvilken rolle det kunne spille i vårt arbeid. Et viktig punkt ble å finne en definisjon på stedsidentitet, og å finne ut hvem som sitter på denne definisjonsmakten. Vi kom frem til at definisjonen aldri vil være helt klar, fordi den vil være avhengig av hvem som snakker. Ulike individer vil vektlegge ulike aspekter, men legges disse sammen vil man til slutt kunne danne seg et mer komplett bilde av stedets identitet.

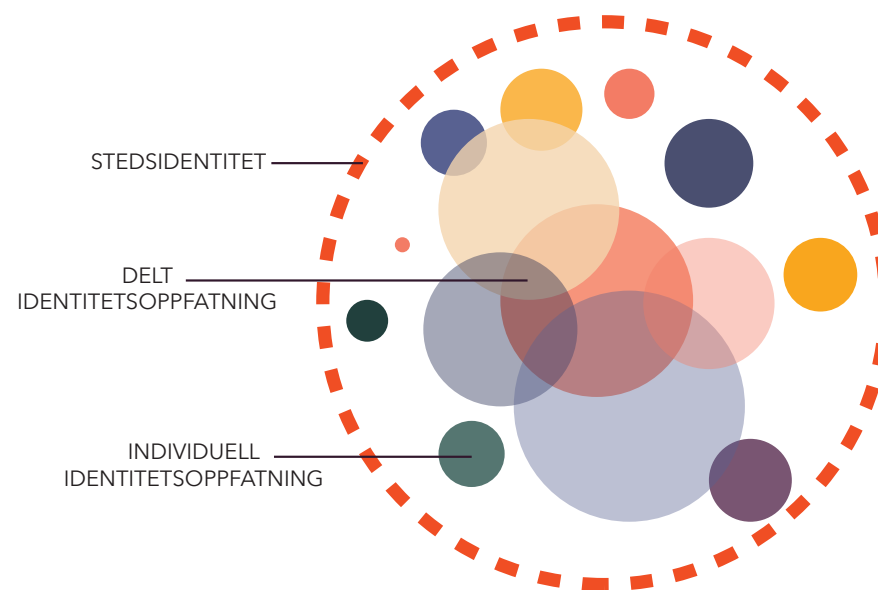
### Identitetsoppfatning

Vi mener identiteten til et sted er summen av alle menneskers ulike oppfatninger av stedets identitet. Noen punkter vil være overlappende for mange og står dermed tydelig frem for oss som en delt identitetsoppfatning. Andre aspekter er kun sentrale for få individer, men de er likevel en del av vår felles identitetsoppfatning. Siden vi er

levende mennesker med en egen oppfatning av et sted er det umulig for oss å fullt og helt forstå stedets identitet. Den endres stadig, ettersom ulike mennesker interagerer med stedet, og vi vil aldri kunne kartlegge alle fasetter i stedsidentiteten. Kanskje er det nok å anerkjenne denne kompleksiteten, og å vite at vi ikke kan låse identitet fast i noe vi mener den er. Kanskje vi da kan bringe skjulte og spennende fasetter av stedsidentitet frem i lyset, og inspirere til videre utvikling av stedet.

### Systematisering

Da vi forsøkte å tilnærme oss denne komplekse stedsidentitetsmodellen, innså vi at vi hadde behov for en metode som kunne sette kompleksiteten inn i system. Vi har gjennom tidligere masterkurs i transformasjon og bygningsvern fått erfaring med verdivurdering av bygninger, og vi innså at dette kunne være overførbart til vår egen masteroppgave. Verdivurderingsmodellen fra disse kursene var ikke direkte overførbart til bruk på steder, og for at modellen skulle fungere på noe annet enn bygninger måtte den modifieres. Noen verdier forsvant og



andre ble lagt til. Gjennom utprøving og mange diskusjoner satt vi igjen med de 20 verdiene som vi mener er viktigst for hvordan man oppfatter et sted. Vi må likevel anerkjenne at disse 20 ikke nødvendigvis er en universell fasit på hva som er viktig på et sted, og at vår systematisering av verdiene er preget av vårt eget virkelighetsbilde og verdisyn.

### Subjektivitet

I vår utprøving av metoden på Sandvika ble det enda tydeligere at opplevelsen av et sted er subjektiv. Selv om verdivurderingen gir en ramme for hvilke verdier som skal tas hensyn til vil resultatet alltid være farget av denne subjektiviteten. Metoden er tross alt laget for mennesker, og ikke datamaskiner.

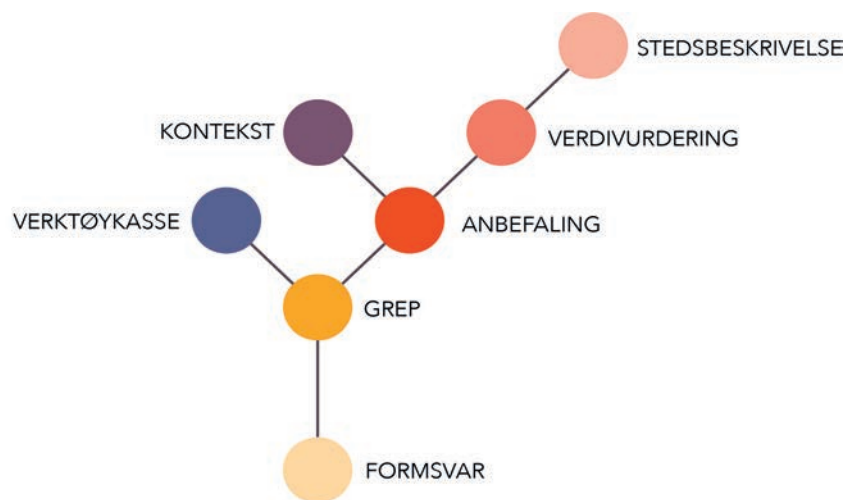
Gjennom arbeidet med metoden har vi innsett at vår virkelighetsoppfattelse i

stor grad er farget av erfaringer vi har fått gjennom arkitektstudiet. Fordi metoden er laget av nettopp arkitekter er det også arkitekter og fagfolk innen lignende disipliner, som fysisk planlegging, som bør bruke den.

### Stedsidentitetens plass i stedsutvikling

Denne oppgaven presenterer en metode for hvordan stedsidentitet kan få større plass i stedsutvikling. Stedsidentitetens komplekse sammensetning burde ikke være avskrekkende, men heller stå som inspirasjon til hvordan vi som arkitekter kan bidra til å lage gode steder. Slik kan vi holde kontakt med samfunnet vi lever i, og sørge for at jobben vi gjør gagnar oss alle.

METHODEN



## METODENS FORMÅL

Stedsidentitet er et komplekst og verdiladet tema, og er derfor viktig å diskutere. Slik kan man undersøke hvilken rolle steders iboende identitet kan spille i stedsutvikling. Formålet med metoden er å fremme en slik identitetsbasert tilnærming til stedsutvikling, ved å finne frem til hva et sted og dets omgivelser trenger av inngrep. Metodens oppbygging kontrollerer at steder som velges ut til inngrep er godt egnet til å ganne kontekstens behov. Samtidig gir metoden en trinnvis anvisning til hvordan man kan tilnærme seg stedets identitet, og ender med å gi et forslag til inngrep.

*Her gis en kort innføring i metoden. En grundigere gjennomgang av hvordan metoden fungerer og henger sammen er presentert i Metodeboka.*

- Hva**  
Stedsbeskrivelsen kartlegger og beskriver både kvantitative og kvalitative aspekter ved et utvalgt sted.

**Hvorfor**  
Stedsbeskrivelsen er grunnlag for en generell forståelse av stedets identitet, slik at denne kan tas med videre i utvikling av stedet.
- Hva**  
Verdivurdering er kartlegging og organisering av hvilke verdier som er gjeldende på et sted, samt vekting av disse.

**Hvorfor**  
Verdivurderingen gir et mer holistisk bilde av verdiene, og danner dermed et godt grunnlag for videre utvikling basert på stedets identitet.
- Hva**  
Kontekst er stedets tilsluttende omgivelser og deres aspekter.

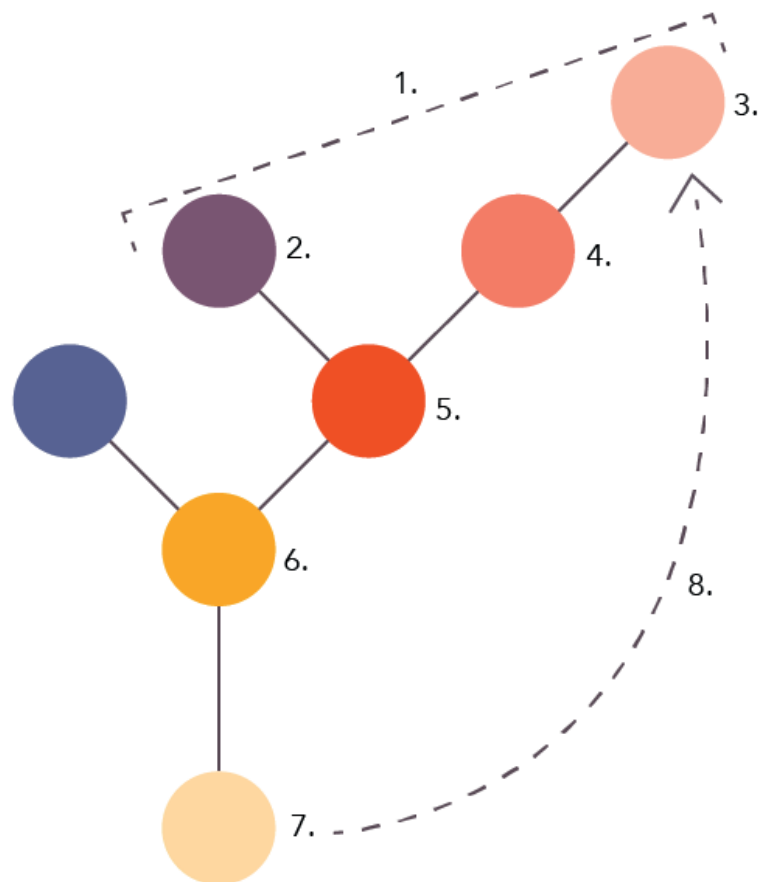
**Hvorfor**  
Stedet kan ikke forstås fullstendig uten å ta kontekst med i beregningen.
- Hva**  
Anbefaling er oppsummering, resonnement og konklusjon på metodens foregående punkter.

**Hvorfor**  
For å gi en anbefaling for tiltak som kan utføres på stedet, sett i sin kontekst.
- Hva**  
Verktøykassen er et sett med ulike former for inngrep.

**Hvorfor**  
For å definere og organisere ulike verktøy som kan svare på ulike utfordringer og anbefalinger.  
Se side 26-27 i *Metodeboka* for fullstendig oversikt over verktøykassen.
- Hva**  
Grep er valg av verktøy, basert på stedets anbefaling.

**Hvorfor**  
For å sette et rammeverk for videre utvikling av inngrep på stedet.
- Hva**  
Formsvaret kommer som resultat av prosjektering av inngrep på stedet.

**Hvorfor**  
Resultater i et prosjekt som bidrar til å styrke stedets identitet.



## BRUK AV METODEN

Her presenteres en manual for hvordan metoden brukes, steg for steg. Vil vil deretter eksemplifisere bruken, ved å vise til hvordan vi har benyttet metoden på Sandvika. Første steg er å definere sted og kontekst. For å kunne gjøre dette utførte vi kartlegging og innledende analyser av Sandvika. Et utvalg av disse presenteres over de neste sidene.

### 1. DEFINERE STED OG KONTEKST

Hvilken geografisk avgrensning har stedet, og hvilken geografiske kontekst bør det leses som en del av?

### 2. KONTEKST

Beskrive og verdivurdere kontekst. Gi en anbefaling for kontekst.

### 3. STEDSBESKRIVELSE

Kartlegge kvantitative og kvalitative aspekter ved stedet.

### 4. VERDIVURDERING

Gjøre verdivurdering av stedet.

### 5. ANBEFALING

Gi en anbefaling for stedet, basert på verdivurderingen og anbefalingen for konteksten.

### 6. GREP

Velge et verktøy fra verktøykassen basert på stedets anbefaling.

### 7. FORMSVAR

Bruke grepet til å utvikle et prosjekt på stedet.

### 8. REFLEKSIVITET

Etter utført prosjekt kan metoden benyttes igjen på samme sted. Slik kan en undersøke om prosjektet har vært vellykket, og om det trengs eventuelle endringer.

SANDVIKA



Bærum rådhus sett fra vest.

### *Ankomst*

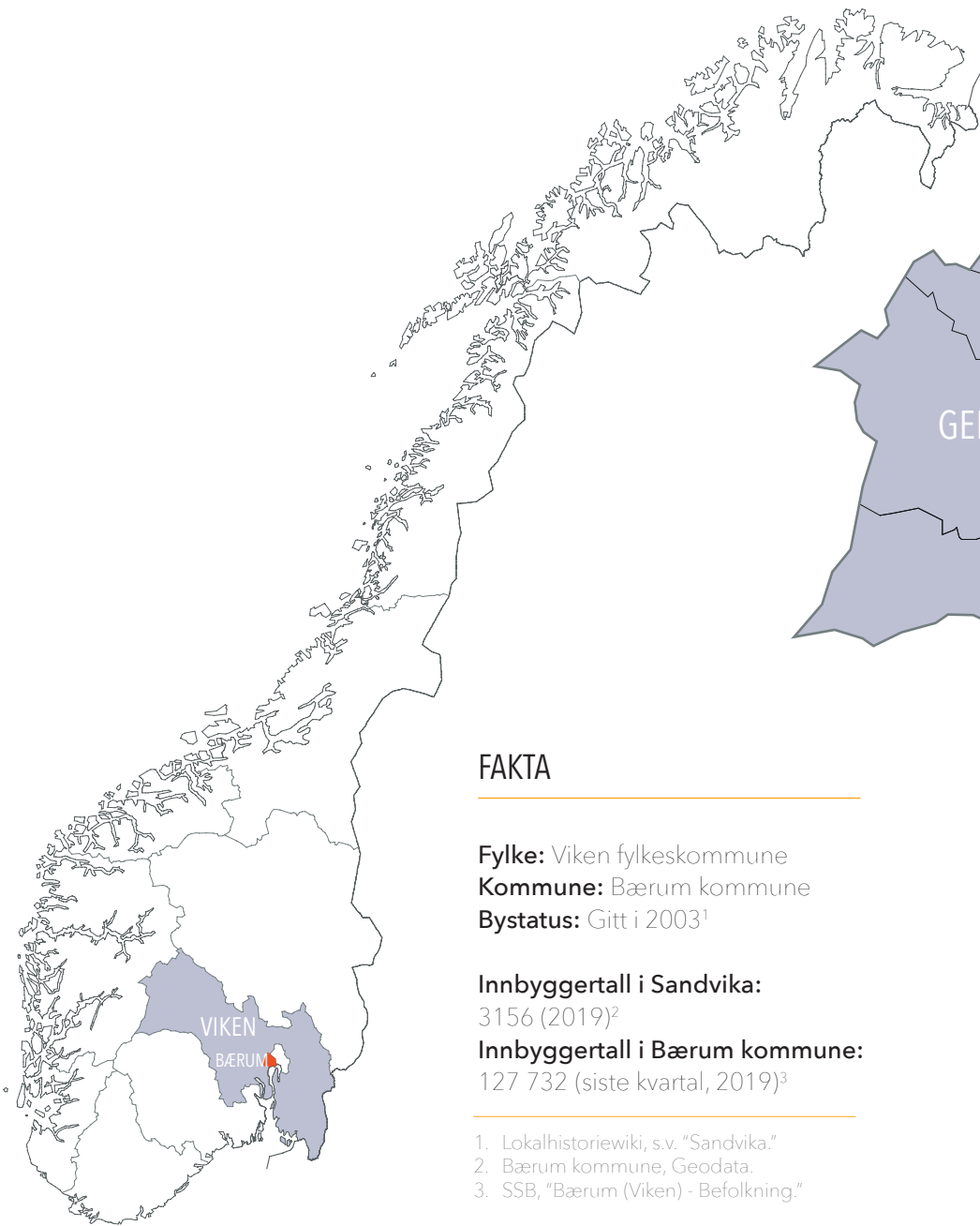
*Velkommen til Sandvika  
Byen som ikke er en by  
Byen med en gågate full av biler  
Og en helt middels spiselig meny*

*Vi møtes på torget der Otto peker  
mot Grønland, men det er ikke dit vi skal  
En krapp sving mot vest og mot kapitalismen  
På Storsenteret finner man fort et kall*

*Men hva om vi ikke svinger så fort  
Hva om vi går rett frem  
Mot fjorden i sør og mot lyset  
Kanskje det er da dette blir et skikkelig hjem*

*Eller hva om vi strener lenger mot nord  
Finner småhus i ly av nedlagt industri  
Ved Nedre Hamang er det i dag stille  
Men greier du se hva det en dag kan bli*

*Denne byen er kanskje ikke så storslått  
Men elv, fjord og rådhus legger rammen  
Med våkent blikk og åpne øyne  
skimter jeg byen vi skaper sammen*



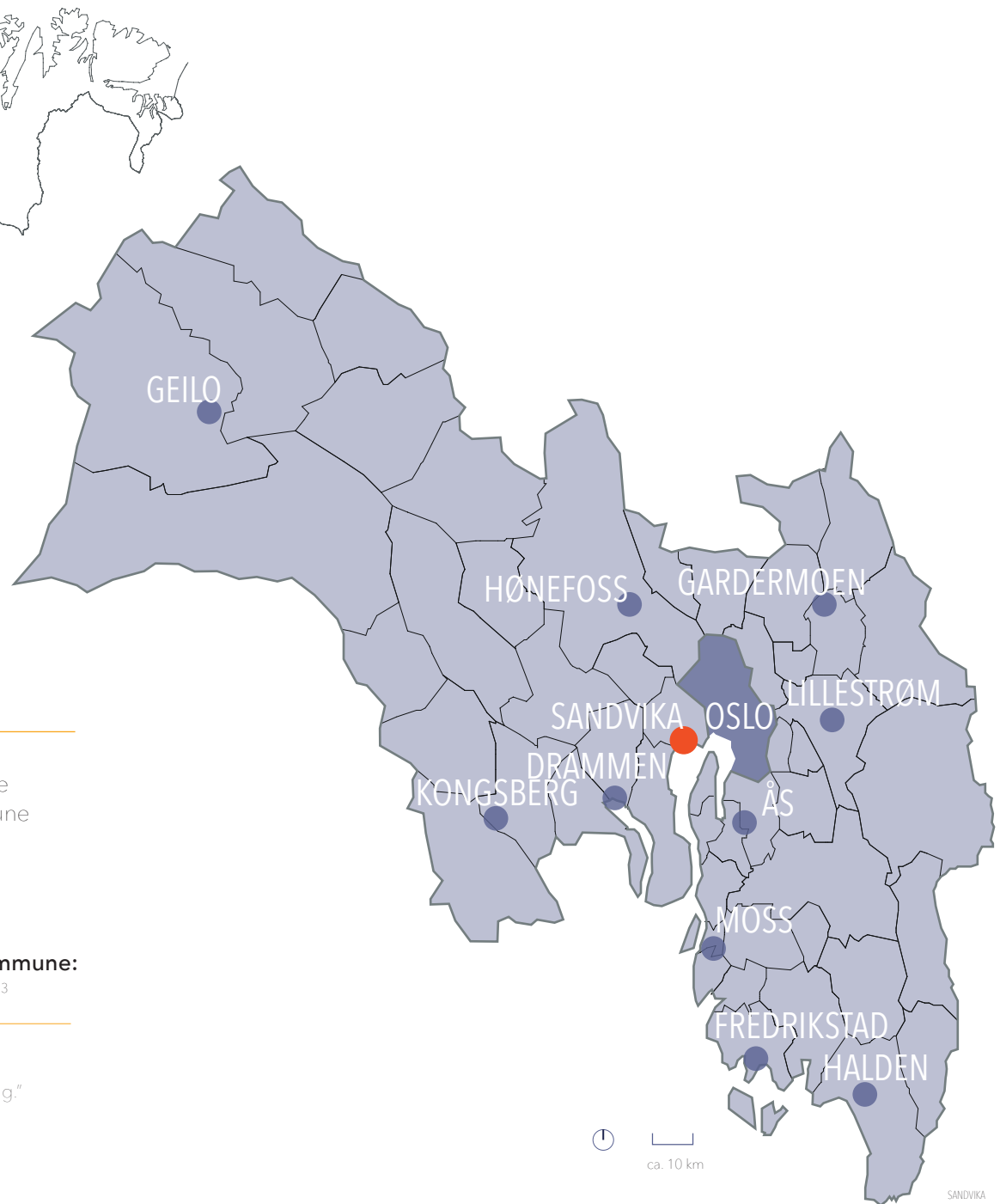
ca. 100 km

## FAKTA

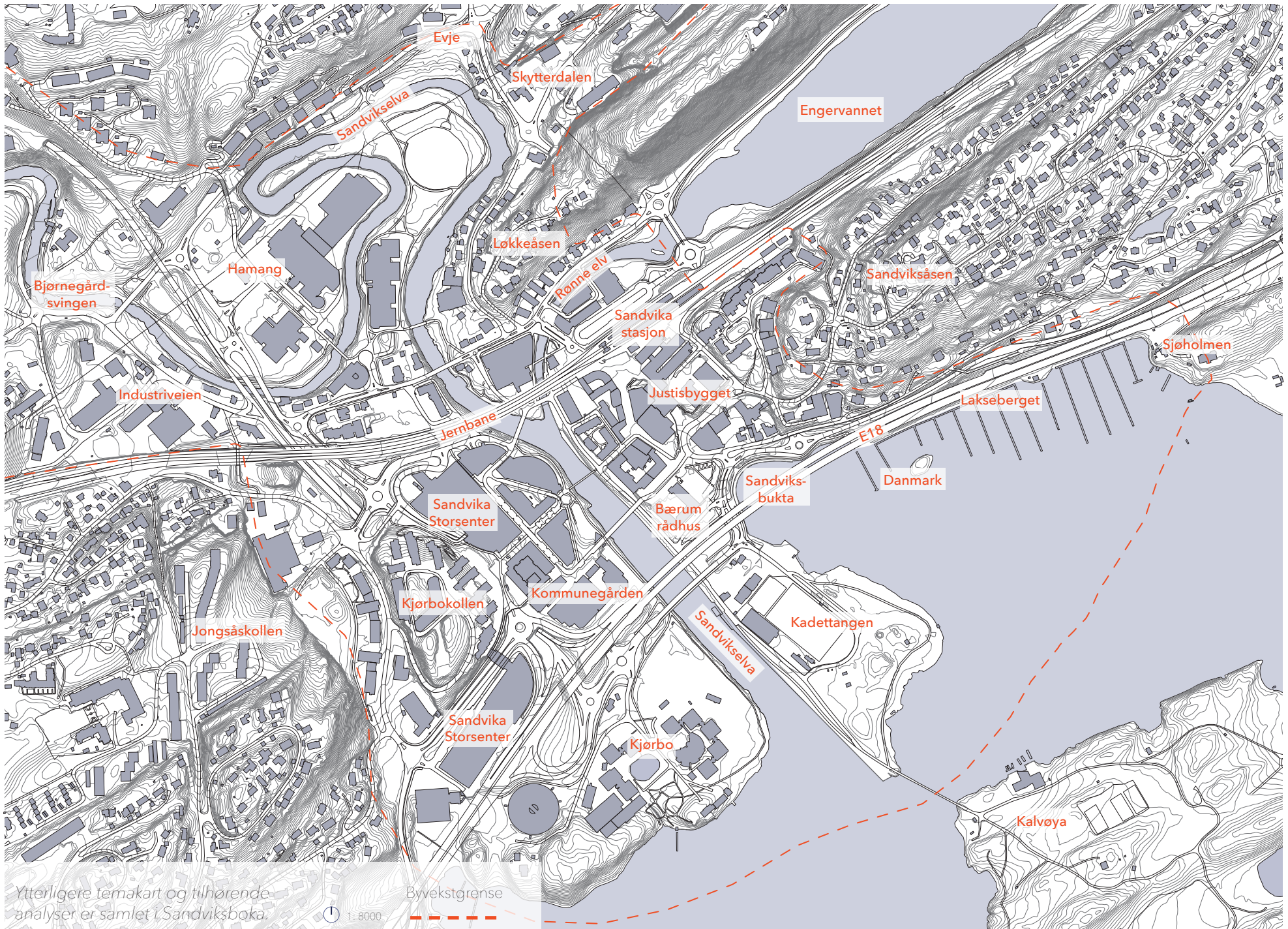
**Fylke:** Viken fylkeskommune  
**Kommune:** Bærum kommune  
**Bystatus:** Gitt i 2003<sup>1</sup>

**Innbyggertall i Sandvika:**  
3156 (2019)<sup>2</sup>  
**Innbyggertall i Bærum kommune:**  
127 732 (siste kvartal, 2019)<sup>3</sup>

1. Lokalhistoriewiki, s.v. "Sandvika."
2. Bærum kommune, Geodata.
3. SSB, "Bærum (Viken) - Befolkning."



ca. 10 km



Ytterligere temakart og tilhørende  
analyser er samlet i Sandviksboka.

1:8000

Byvekstgrense



## INTRODUKSJON TIL SANDVIKA

Sandvika ligger der Sandvikselva møter Bærumsskjærgården, plassert på en flate mellom fem høydedrag. Stedet vokste først frem som havn for Bærum Verk og Kjørbo gods på 1600-tallet, og med småindustri plassert langs den gamle kongeveien til Kongsberg. Da jernbanen kom til Sandvika i 1872 åpnet det for større industri, i tillegg til at byen ble et feriested for finere folk fra hovedstaden.

I løpet av 1900-tallet vokste Sandvika til å bli et tettsted, med en liten sentrumskerne, et flott rådhus tegnet av Magnus Poulsson, og med sveitervillaer strødd oppover åsene. Da bilen for alvor tok sin plass i måten vi planlegger byer på gikk det spesielt hardt utover Sandvika. I dag preges Sandvika av både E18 og E16 som dundrer gjennom byen, men også av en overflod av parkeringsplasser. Mange av parkeringsplassene er knyttet til handel, og spesielt til Sandvika Storsenter. På starten av 90-tallet åpnet shoppingeventyret for alvor i Sandvika, og siden har kjøpesenteret vokst til å bli et av Nordens største.

I 2003 fikk Sandvika bystatus, men selv etter 16 år er det ikke mange som tenker på Sandvika som en skikkelig by. Sandvika oppleves som fragmenter av gammel historie, natur og gode steder, gjemt mellom monstrøse bygningsvolumer, trafikkmaskiner og asfalterte plasser.

Om ikke annet er oppgitt er den historiske informasjonen hentet fra boken *Rik på historie - et riss av kulturhistoriens fysiske spor i Bærum* av Bærum kommune.

1958

*Bebyggelsen i Sandvika er sentrert langs Gamle Drammensvei, med en hovedvekt i øst. Industrien langs Sandvikselva preger byen, som ellers fremdeles er omkranset av jordbruk.*



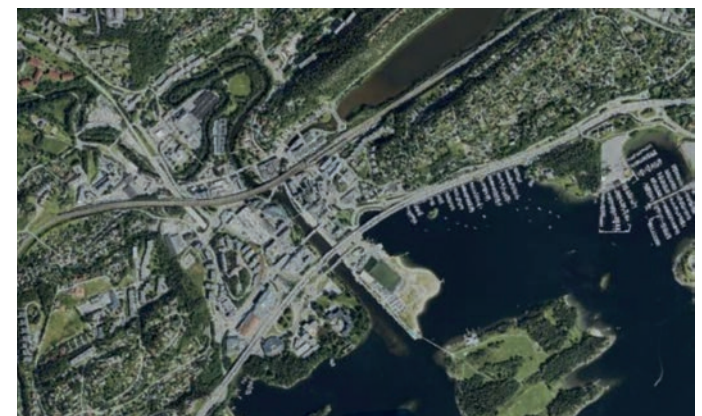
1980

*Store veiprosjekter som E18 og E16 har satt sitt preg på byen, og deler av trebyen Sandvika er sanert i prosessen. Byen er i ferd med å vokse over til vestbredden av Sandvikselva.*



2019

*Vestsiden av byen er fullstendig bygget ut, med Sandvika Storsenter i spissen. Kadettangen er utvidet som friluftsområde. Sandvika er i ferd med å vokse nordover mot Hamang og Industriveien.*





*Fjordbyen Sandvika, her fra Kadettangen med stupetårnet Svanen.*



*Fremtidsbyen Sandvika, her med byggevirsomhet nord for jernbanen.*



*Kjøpesenterbyen Sandvika, her fra Claude Monets allé.*



*Trafikkmaskinen Sandvika, her representert ved E18 over Sandviksbukta.*

## EKSISTERENDE PLANER SOM ANGÅR SANDVIKA

Tidslinjen gir en oversikt over hvilke planer som vil påvirke utviklingen av Sandvika over de neste tiårene, og er brukt som grunnlagsmateriale i utprøvingen av metoden.

Det er verdt å merke seg at E18: Lysaker-Slependen er under politisk behandling, og at avgjørelsen som blir tatt kommer til å påvirke Sandvika i stor grad. Det samme vil områdereguleringen for Sandvika Øst og den planlagte utbyggingen av Industriveien og Hamang.

En mer detaljert tidslinje er presentert i Sandviksboka.

Om ikke annet er oppgitt er all informasjon hentet fra Bærum kommune sine nettsider og fra "Sammendrag av planstatus og føringer - innenfor planområdet", av Bærum kommune fra august 2018.

### Sykelstrategi Bærum Kommune 2018 - 2030

2018 vedtatt andel syklende 3% | 2025 andel syklende 7% | 2030 andel syklende 20%

### Klimaklok Kommune - Klimastrategi 2030

2018 strategi vedtatt i Kommunestyret | 2020 Bærum kommune er en Klimaklok Kommune | 2025 kollektivreisende og mye trafikanter utgjør 60% av all mobilitet, derav 7% syklende

### Elvepromenaden 2018 - 2019

2018 påbegynt | 2019 planlagt ferdig

### Kommunegården rehabiliteres 2018 - 2021

2018 påbegynt

### KPA Sandvika 2017 - 2035

2017 vedtatt av kommunestyret

### Områderegulering Sandvika Sentrum Øst 2017

2017 vedtatt av kommunestyret

### Kadettangen friområde 2014 - 2019

2014 arbeid påbegynt | 2018 nytt stupebrett

### E18: Lysaker - Slependen 2014 - 2029

2014 arbeid påbegynt

### Viken fylke 2020

Oppstår når Akershus, Buskerud og Østfold sammenslås

under politisk behandling

### KPD Sandvika 2010

2010 vedtatt

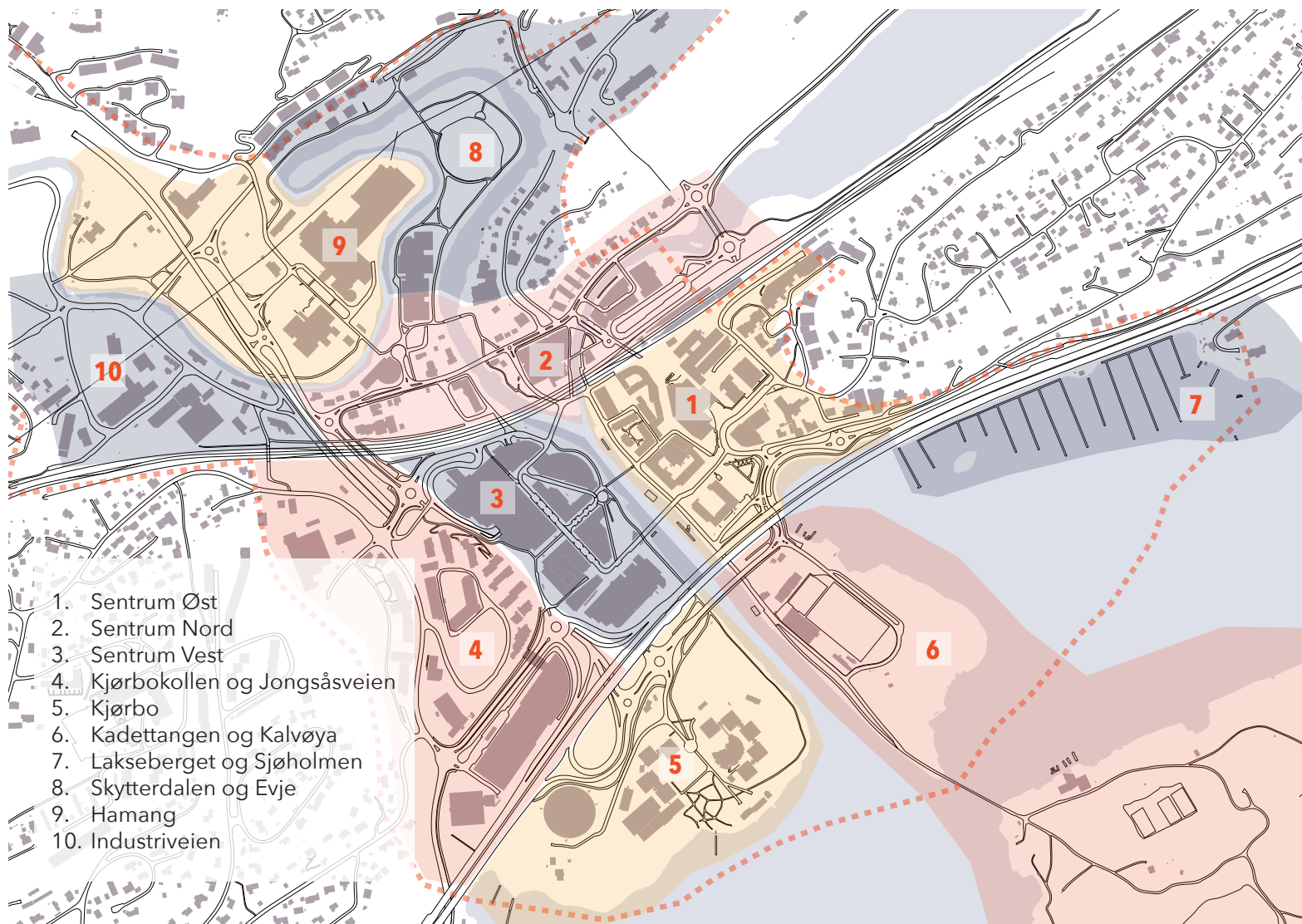
### E16: Kommune- og reguleringsplan Kjørbo-Wøyen 2008 - 2019

2008 vedtatt av kommunestyret

### Utvidelse av Sandvika kollektivknutepunkt

Planprogrammet skal vedtas av kommunen i.a. 2020





## BYDELENE

Bærum kommunes avdeling for områdeutvikling opererer med en femdelt inndeling av Sandvika - Sjøfronten, Sandvika Vest, Sandvika Øst, Sandvika Nord, og Industriveien og Hamang. Denne oppgaven har tatt sikte på å kartlegge karakteristikk, kvaliteter og identiteter i hver bydel. Enkelte av bydelene er komplekse og innehar flere tydelige karakteristikk. Derfor, for å lettere kunne kartlegge det overnevnte, er enkelte av bydelene delt opp i ytterligere områder.

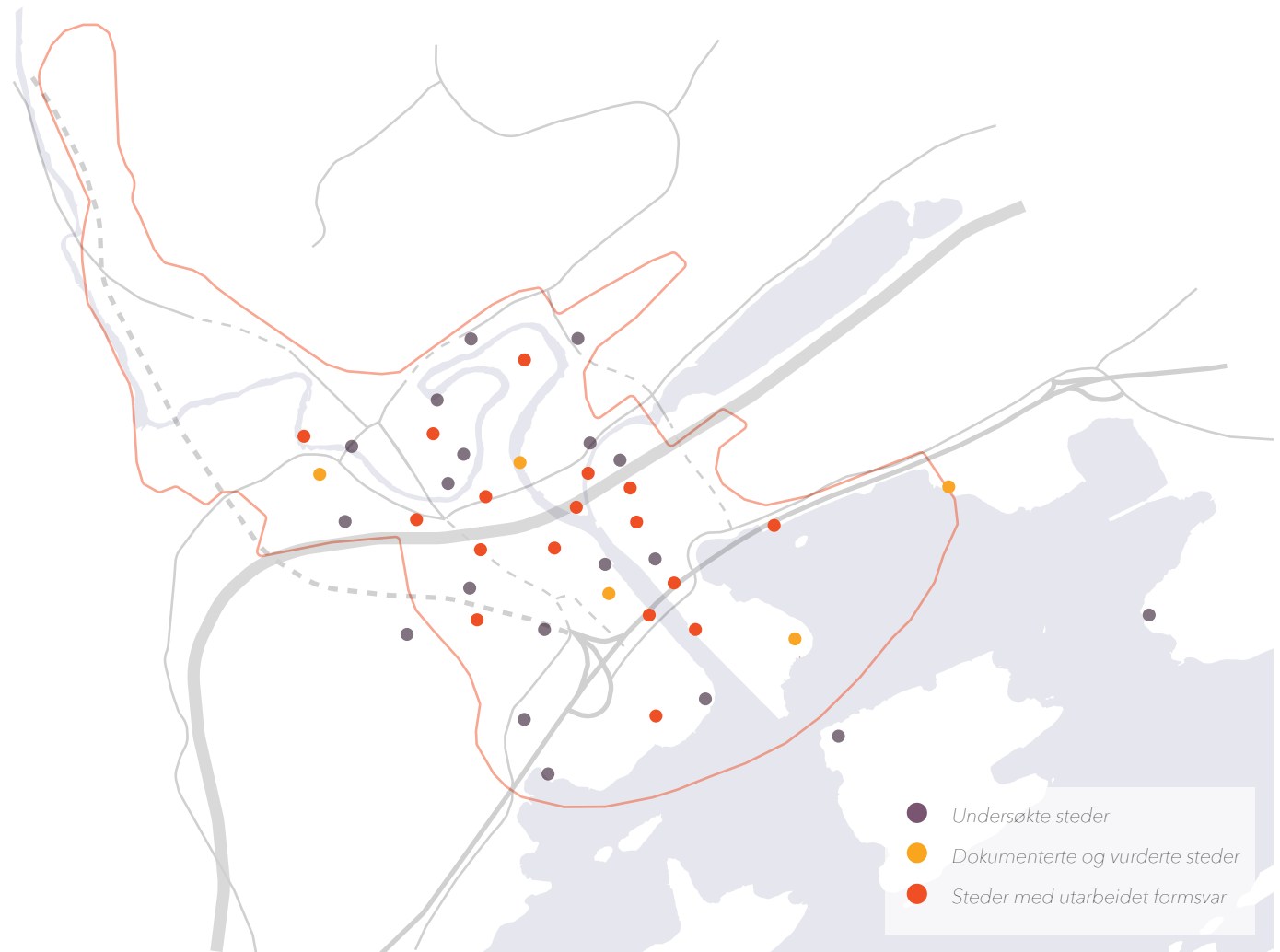
*Bydelene blir grundigere presentert i Stedskatalogen.*

## VALG AV STEDER

Som et ledd i utprøving av metoden undersøkte vi 36 steder i Sandvika. Grunnet begrenset tid og format for oppgaven er ikke alle stedene dokumentert i innlevert materiale. 21 utvalgte steder er dokumentert og vurdert. Gjennom bruk av metoden ble det tydelig at enkelte av disse stedene ikke er egnet til å oppfylle kontekstens behov. Stedene dette gjelder for er derfor ikke videreutviklet som formsvar, og begrunnelsen for dette står i *Stedskatalogen* under punktet *Anbefaling*. 16 av stedene er godt egnet for å svare på kontekstens behov, og er videreutviklet til et formsvar. Noen formsvar er på konseptstadiet, og omhandler enkle inngrep som en endring i bruk. Nivå to for formsvar er skisseprosjekter, hvor en idé om form og design er utviklet. Nivå tre for formsvar er designprosjektene, hvor skisseprosjektet er tegnet ytterligere ut til et mer komplett prosjekt.

For å vise hvordan metoden fungerer i praksis vil vi over de neste sidene ta for oss ett av disse stedene og dets respektive bydel.

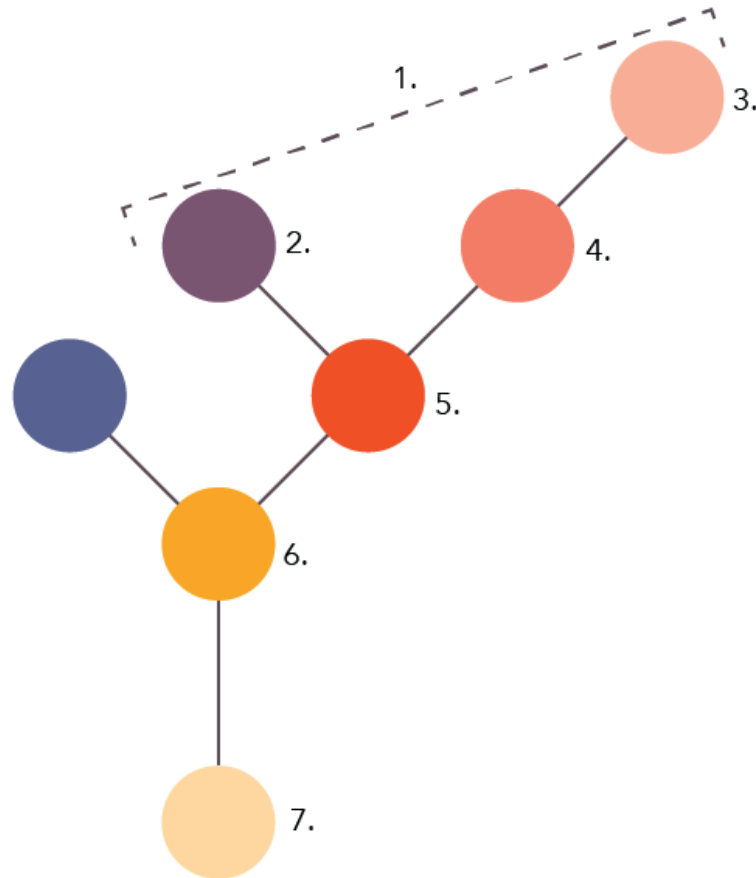
*Resterende bydeler, steder og eventuelle formsvar er samlet i Stedskatalogen.*



METODEN ANVENDT PÅ  
SENTRUM ØST OG RÅDHUSPARKERINGEN

## BRUK AV METODEN - SENTRUM ØST OG RÅDHUSPARKERINGEN

Vil vi nå vise metoden anvendt på ett utvalgt sted, Rådhusparkeringen, og dets kontekst, Sentrum Øst. Gjennomgangen vil foregå som følger:



### 1. DEFINERE STED OG KONTEKST

Definisjoner og innledende undersøkelser av geografiske avgrensninger er allerede presentert i dette heftet under delkapittel Sandvika. Valg av steder er presentert på side 21. Rådhusparkeringen ligger mellom to bydeler; Sentrum Øst og Kadettangen og Kalvøya, og disse er definert som gjeldende kontekst for stedet.

### 2. KONTEKST

I denne boken presenteres kun Sentrum Øst som kontekst. Presentasjon av Kadettangen og Kalvøya er gitt i *Stedskatalogen*. Under punktet *Kontekst* presenteres Sentrum Øst gjennom en kvantitativ og kvalitativ stedsbeskrivelse på side 24-27. Under samme punkt utføres også en verdivurdering og en konkluderende anbefaling for bydelen, presentert på side 28-30.

### 3. STEDSBESKRIVELSE

Som en del av kartleggingen av Sandvika brukte vi en uke på fenomenologiske undersøkelser, hvor vi vandret rundt i byen med penn og papir. Vi fotograferte, skisserte, malte og skrev tekster, og fikk med dette dannet oss et bilde av Sandvikas kvaliteter og atmosfærer. Stedsbeskrivelsen av Rådhusparkeringen, med både kvantitative og kvalitative aspekter, presenteres på side 31-34.

### 4. VERDIVURDERING

Verdivurdering av Rådhusparkeringen presenteres på side 35-36.

### 5. ANBEFALING

Verdiene til Rådhusparkeringen settes opp mot verdiene til Sentrum Øst og Kadettangen og Kalvøya på side 37. En anbefaling for inngrep på stedet gjøres på basis av denne vurderingen, og presenteres på samme side.

### 6. GREP

Grep for Rådhusparkeringen presenteres på side 38.

### 7. FORMSVAR

Formsvar for Rådhusparkeringen presenteres over side 39-41.



BYDEL:

# SENTRUM ØST

**Dagens bruk:** Handel, kontorer, offentlig administrasjon og bolig

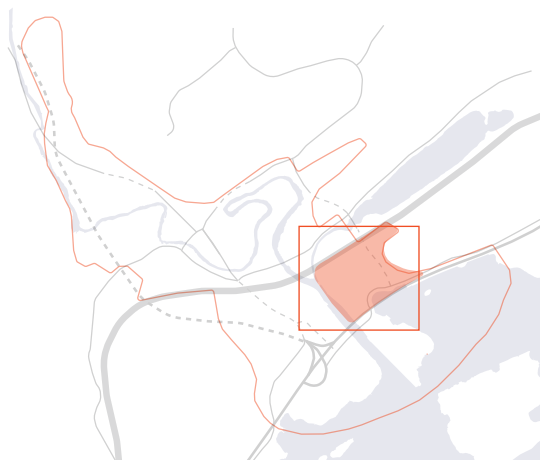
**Tidligere bruk:** Eldste bydel i Sandvika

**Eier:** Bærum kommune, større aktører og privatpersoner

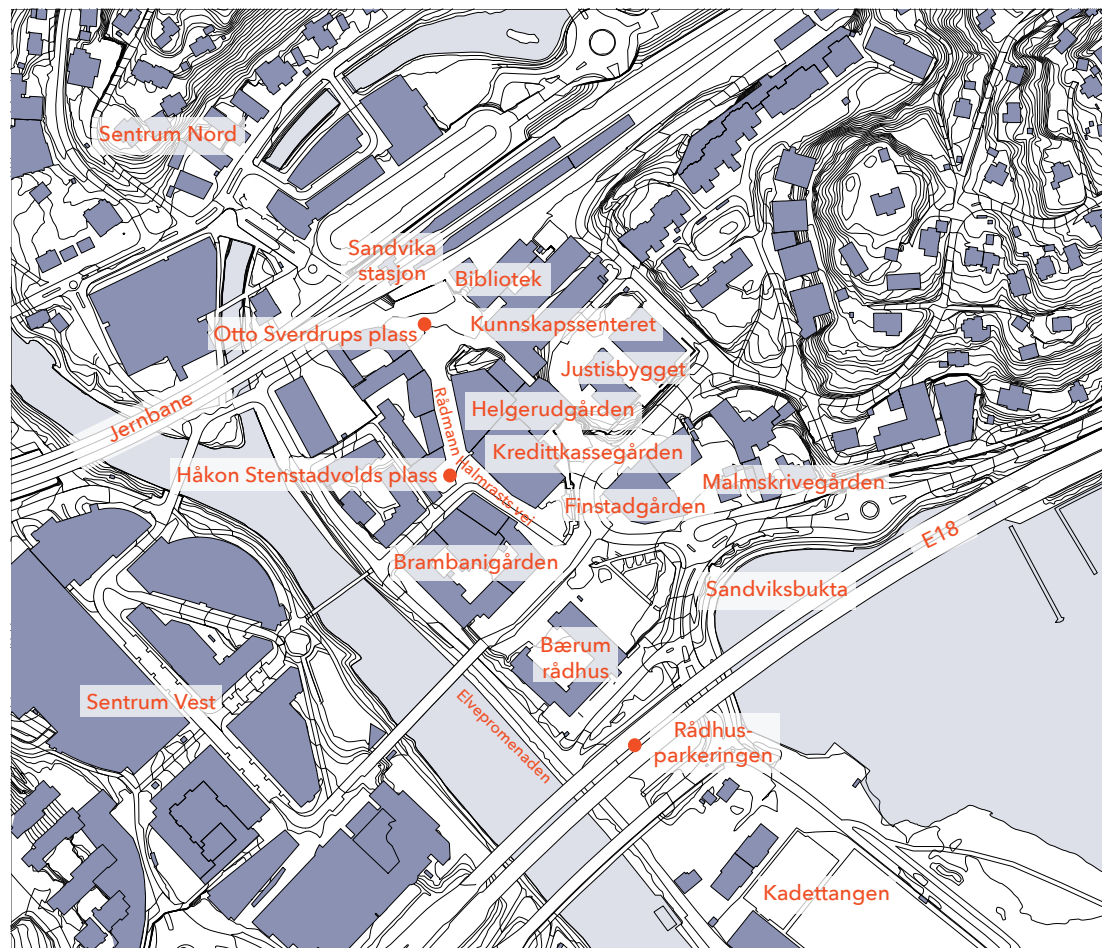
**Viktige aktører:** Andenæs eiendom, Bærum kommune, Bane NOR og Entra Eiendom

**Grenser til:** E18, Sandvikselva, jernbanen, Sentrum Vest, Kadettangen og Sentrum Nord

**Reguleringsformål:** Offentlig bebyggelse, annet byggeområde, og park/turvei/friområde



1:40 000



● Utvalgte steder

1:5000







BYDEL: SENTRUM ØST



a.



b.



c.



d.

a. Sentrum Øst er Sandvikas eldste bydel, og ligger på østbredden av Sandvikselva. Her ligger rådhuset, jernbanestasjonen og byens gågate. Fotografiet viser Brambanigården med Bærum Rådhus i bakgrunnen og den nylig anlagte Elvepromenaden i forkant. Både Rådhuset og Brambanigården ble oppført under Magnus Poulssons visjon om Sandvika som "Den hvite byen ved fjorden".

b. Ved ankomst til Sandvika stasjon er Otto Sverdrups plass det første som møter deg. Plassen har et broket uttrykk med bygninger fra mange ulike tider og stilarter, et lappeteppes av et bygulv, og en kaotisk organisering. Det lille, grønne sveitserhuset på bildet er den gamle stasjonsbygningen, og var i bruk frem til dagens stasjonsbygning åpnet i 1961.<sup>1</sup> Trehuset blir i dag overskygget av nyere bygningsmasse som huser Bærum Bibliotek og Kunnskapssenteret.

c. Rådmann Halmrasts vei strekker seg fra Otto Sverdrups plass til Rådhusparken, og var opprinnelig en del av Gamle Drammensvei. Gaten var bilfri i en lengre periode, men er i dag igjen åpnet for trafikk i et forsøk på å redde handelsstanden i bydelen. Bildet er tatt fra Rådmann Halmrasts vei, med sikt ned Kinoveien og over til Sentrum Vest, og er et representativt bilde for bydelens karakter.

d. På høyden opp mot Sandviksåsen ligger Justisbygget. Den brutalistiske bygningen huser Asker og Bærum Tingrett. Kredittkassegården, til venstre i bildet, er blant flere bygninger i bydelen som skal rives til fordel for ny bebyggelse. På det høyeste blir det bygget opp mot 16 etasjer, noe som er omstridt blant både befolkningen og lokalpolitikere.

1. Bane NOR, "Sandvika Stasjon".



BYDEL: SENTRUM ØST



a.



b.



c.



d.



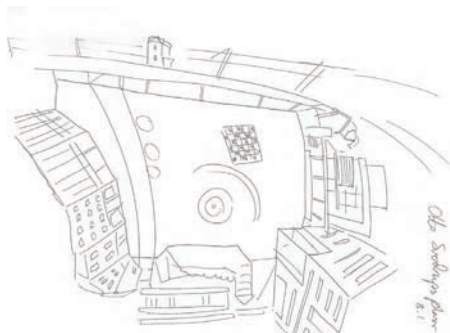
e.

Utvalgte stemningsbilder som viser atmosfæren i Sentrum Øst.

a. Julepynt på fasaden av Sandvika Stasjon. b. Refleksjoner fra vinduer i Rådhusgården. c. Sandviksbukta og E18 i skumringstimen. d. Brambanigården og Rådhuset skinner om kapp i kveldssola. e. Høststemning i Rådmann Halmrasts vei.



BYDEL: SENTRUM ØST



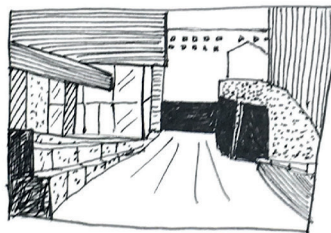
Otto Sverdrups plass sett fra oven.



Magnus Poulssons rådhus fra 1927 er flott ornamentert



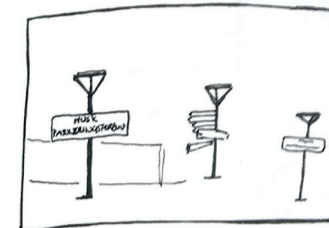
Rådmann Halmrasts vei strekker seg fra Sandvika stasjon til Rådhusparken. En periode fungerte gateløpet som gågate.



Det første som møter deg i Sandvika, etter togstasjonen, er grått, grått og atter grått. "Vi elsker betong!"



Kontrolltårnet stikker opp over jernbanelinjen, og er det eneste som får sole seg i dagslysets gule skjær. I grunn majestetisk.



Gå deg aldri vill! Finn veien i Sandvika ved hjelp av disse flotte lyktestolpene.



## BYDEL: SENTRUM ØST

TILGJENGELIGHET

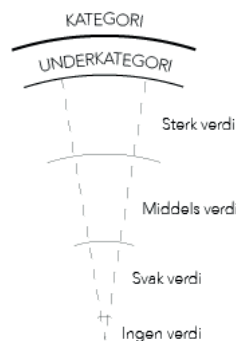
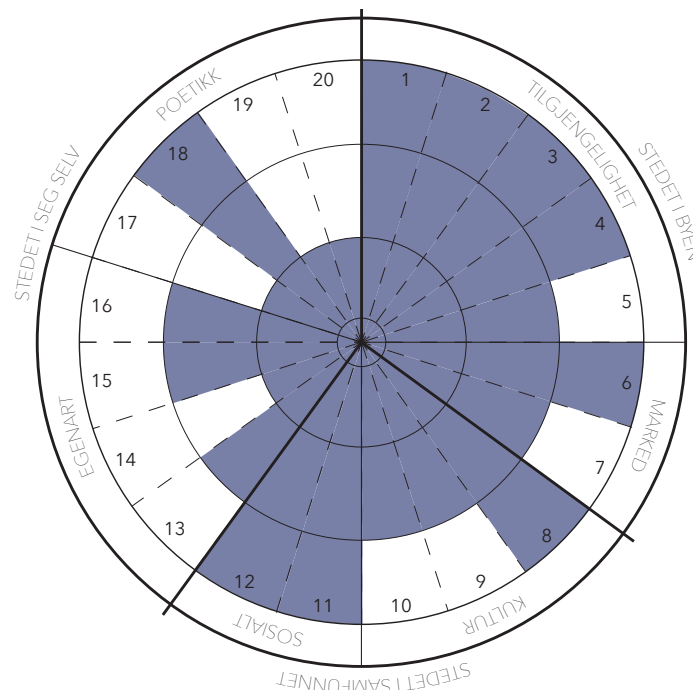
**TILGJENGELIGHET:** FYSISKE RAMMER SOM MULIGGJØR TILGANG OG BRUK AV BYDELEN.

- Lokasjonsverdi:** Har bydelen en viktig/god geografisk plassering i byen?  
Sentrum Øst er Sandvikas eldste bydel, og har med Sandvika stasjon også byens største kollektivknutepunkt.
- Tilgangsverdi:** Er bydelen lett tilgjengelig?  
Bydelen er lett tilgjengelig, både for myke trafikanter, biler og kollektivtransport.
- Forekomstverdi:** Forekommer lignende bydeler i byen, og er dette positivt eller negativt?  
Sentrum Øst er et variert urbant miljø basert på historisk bebyggelse og bystruktur, og dette forekommer ingen andre steder i Sandvika.
- Bruksverdi:** Er det lagt til rette for fleksibel bruk i bydelen?  
I Sentrum Øst finner man kultur- og kunnskapsinstitusjoner, bolig, næring og offentlig administrasjon. Sammen med Rådhusparken tilfører Elvepromenaden blågrønne friområder til bydelen.
- Tilstandsverdi:** Er bydelen godt vedlikeholdt?  
Enkelte av bydelens uteområder og byrom bærer preg av å være et lappeteppes, og spesielt bygulvet oppfattes som dårlig vedlikeholdt. Ellers er det relativt godt stelt.

MARKED

**MARKED:** SYSTEMATISK UTVEKSLING AV GODER OG IDÉER.

- Kunnskapsverdi:** Blir det kommunisert kunnskap i bydelen?  
I bydelen finner man Sandvikas bibliotek, Kunnskapssenteret og Bærum Kulturskole. De er alle plassert rundt Otto Sverdrups plass. Det er stor kunnskapsverdi i bydelen.
- Økonomisk verdi:** Utveksles det økonomiske midler i bydelen?  
Sentrum Øst har et variert bedrifts- og handelsmiljø, men bydelen er preget av nisjebutikker og mindre bedrifter med lav omsetning. Handelsstanden i bydelen lider under konkurransen fra Sandvika Storsenter i Sentrum Vest.



### Verdirosen

Verdirosen gir en visuell fremstilling av en utført verdivurdering på et sted. Den er delt inn i tre hovedkategorier - Stedet som en del av byen, som en del av samfunnet, og stedet i seg selv. Hver av de 20 verdiene vektet og fremstilles i sin egen sektor i verdirosen. Det er også verdt å nevnte at verdivurdering innebærer en stor dose subjektive meninger, og de ulike kategoriene påvirker hverandre ofte i større eller mindre grad.

*En grundigere forklaring av verdirosen finnes i Metodeboka.*



### BYDEL: SENTRUM ØST

KULTUR

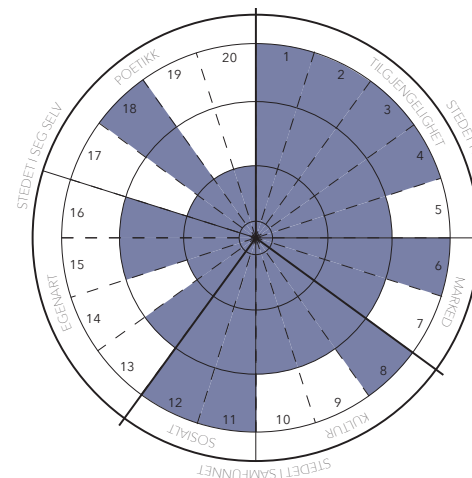
- KULTUR:** ULIKE FORMER FOR ARV DELT AV EN STØRRE GRUPPE MENNESKER.
- Historisk verdi:** Har bydelen kulturhistorisk betydning? Rådhuset, Brambanigården, Sandviksbukta, Gamle Drammensvei, Sandvika stasjon og Malmskrivergården er blant bydelens viktigste kulturminner.
  - Symbolverdi:** Er/har bydelen et symbol for noe/noen? Rådhuset har en symbolverdi som administrativt senter for Bærum kommune. Det er også i denne bydelen vi tydeligst ser visjonen til Poulsson, "Den hvite byen ved fjorden".
  - Representasjonsverdi:** Er bydelen en tydelig del av byens identitet? Rådhuset og Brambanigården er blant bydelens bygninger ført opp som en del av visjonen om "Den hvite byen ved fjorden". Disse står sentralt i byens identitet.

SOSIALT

- SOSIALT:** GRUNNLAG FOR MENNESKELIG INTERAKSJON.
- Brukerverdi:** Er det stor diversitet i brukergrupper? Det er mange sentrale funksjoner i denne bydelen som er viktige på tvers av samfunnslag og brukergrupper. Rådhus, teater, bibliotek og kunnskapscenter gir stor diversitet i brukergruppene.
  - Interaksjonsverdi:** Skaper bydelen møter mellom folk? I bydelen er det lagt til rette for tilfeldige og organiserte møter mellom folk, både utendørs og innendørs.

EGENART

- EGENART:** GRUNNLAG FOR STEDETS EGENART.
- Miljøverdi:** Har bydelen et enhetlig miljø? Langs elven står Brambanigården og Rådhuset side om side, og gir inntrykk av et enhetlig miljø. Resten av Sentrum Øst er et sammensurium av ulike stilarter, men de opererer stort sett innenfor samme etasjehøyde og gatebredde. Dette flyter dog noe mer ut mot øst.
  - Estetisk verdi:** Er bydelen vakker? Enkelte byrom ved Rådhusetorget og Elvepromenaden, med tilhørende omgivelser, blir ansett som vakre. Ellers har bydelen et fragmentert uttrykk, og oppleves som mindre vakker.
  - Arkitektonisk verdi:** Har bydelen sterke arkitektoniske elementer? Rådhuset, Elvepromenaden og Justisbygget er sterke arkitektoniske



elementer i bydelen. Bydelen innehar også svakere arkitektoniske elementer, som Finstadgården og Helgerudgården.

- Egenidentitetsverdi:** Oppfattes bydelen som et sted? (sted/ikke-sted) Basert på topografiske avgrensninger, bygningsmasse og tetthet oppfattes Sentrum Øst som én bydel, men den kunne med fordel vært enda sterkere.

POETIKK

- POETIKK:** INDIVIDERS SANSELIGE OPPLEVELSE AV STEDET.
- Grønn verdi:** Er det vegetasjon i bydelen? Rådhusparken er den eneste parken i Sentrum Øst. Sandvikselva tilfører dessuten en blågrønn karakter mot vest.
  - Klimatisk verdi:** Oppleves de klimatiske forholdene som gode i bydelen? Bydelen har forholdsvis lav bebyggelse som gir gode solforhold. Den ligger også noe skjermet for vind.
  - Audiell verdi:** Oppleves kvaliteten og nivået på lydene som gode? Det er trafikkstøy stort sett overalt hvor en befinner seg, spesielt i den sørlige delen av bydelen.
  - Emosjonell verdi:** Har bydelen en åpenbar emosjonell verdi? Rytterstatuen til Arnold Haukeland ved rådhuset er kommunens frihetsmonument, reist etter andre verdenskrig. Monumentet er lite tydelig som minnesmerke. Det antas at Sandvika teater har en emosjonell verdi for enkelte grupper, men ellers er det lite som har en åpenbar emosjonell verdi.



### BYDEL: SENTRUM ØST

Sentrum Øst scorer høyt på nesten alle faktorer innenfor tilgjengelighet og marked. Bydelen får full pott på sosiale verdier, og god score på kulturelle verdier. Dette kommer av bydelens beliggenhet, historie, funksjon- og tjenestetilbud.

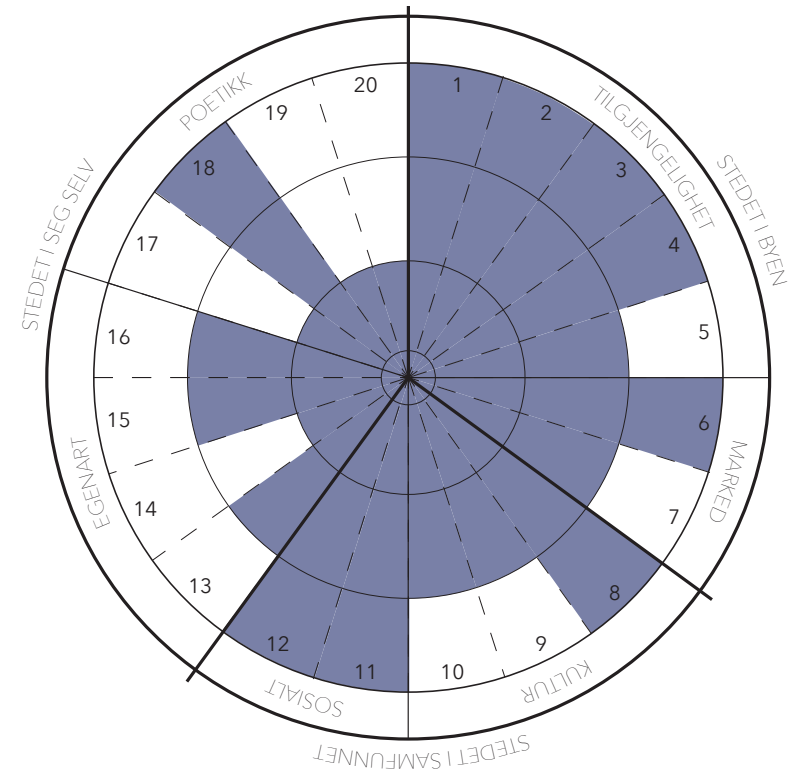
Innenfor egenart ser man at bydelen oppleves som lite vakker, og med tidvis få egenartsverdier. Dette gjelder spesielt østre del av bydelen.

Innenfor poetikk scorer bydelen spesielt lavt, med klimatiske verdier som det eneste verdifulle. Vi vet også at dette står i fare for å forsvinne snart, ettersom det foreligger planer om å reise høye hus som vil skape både skygge og turbulens i bydelen.

Grunnet bydelens plassering, historie, viktige bygninger og funksjoner kunne man forventet at den skulle scoret bedre på representasjonsverdi.

Bydelen står overfor store endringer i de kommende årene, og dette vil ha store utslag på egenarten og poetikken både under og etter utbygging.

På bakgrunn av verddivurderingen og det man vet foreligger av utbyggingsplaner, anbefales det å styrke bydelens opplevde **egenart** og **poetikk**. Grunnet utbyggingsplanene for bydelen er anbefalingen om å skape gode byrom mindre prekær, og fokus burde heller ligge på å **oppretholde den aktiviteten som allerede finnes i dag** gjennom tiden med anleggsarbeid og bygging.





# RÅDHUSPARKERINGEN

BYDEL: SENTRUM ØST

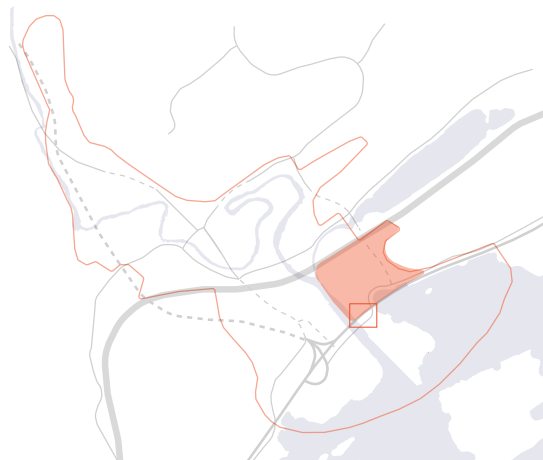
**Dagens bruk:** Parkeringsplass

**Tidligere bruk:** Ukjent

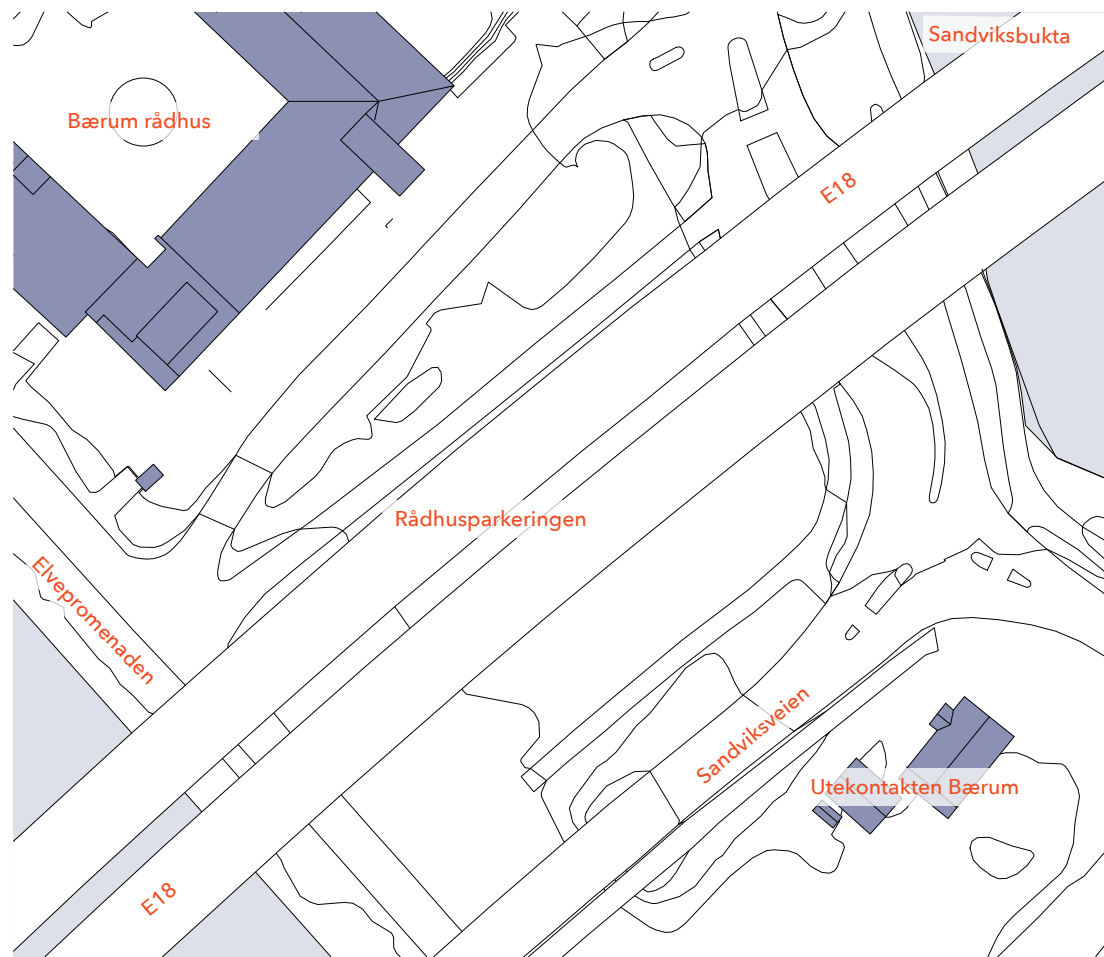
**Eier:** Bærum kommune

**Naboer:** Bærum rådhus, Elvepromenaden og Utekontakten Bærum

**Reguleringsformål:** Veiareal. Omliggende områder er regulert til park/turvei/friområde og offentlig bebyggelse



1:40 000



1:1000





STED: RÅDHUSPARKERINGEN



a.



b.



c.



d.

a. Rådhusparkeringen ligger delvis gjemt under den store broen som bærer E18 gjennom Sandvika. Parkeringsplassen brukes av besøkende til både Kadettangen og Sentrum Øst. Bildet er tatt mot øst, med Elvepromenaden i ryggen.

b. Brokonstruksjonen ruver ikke høyt, og gir en lav takhøyde til parkeringsplassen. Sandviksveien passerer også gjennom stedet, her avbildet i forgrunnen.

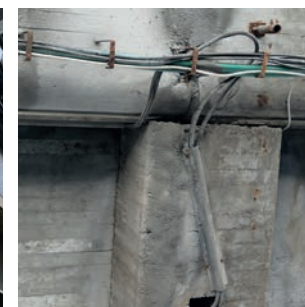
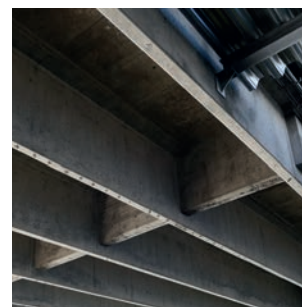
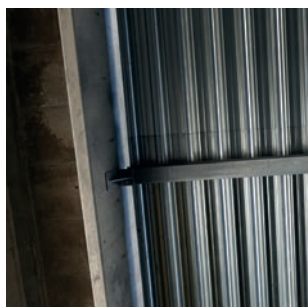
c. På vestsiden av Rådhusparkeringen ligger Sandvikselva, med den nylig anlagte Elvepromenaden. Dette er en av to adkomstmuligheter til Kadettangen, og er flittig brukt av turgåere. Bildet er tatt mot nord, og viser også de mange svanene som er typisk å se på Sandvikselva.

d. Rådhusparkeringen har navn etter sin nabo i nord, Bærum rådhus. Den grå og mørke plassen står i stor kontrast til Magnus Poulssons ærverdige bygning som er skinnende hvit i solen.





STED: RÅDHUSPARKERINGEN



*Støvete betong, skitten asfalt og harde overflater gir stedet en lite trivelig karakter, men i enkelte gygne øyeblikk er det noe vakkert med den store motorveien.*



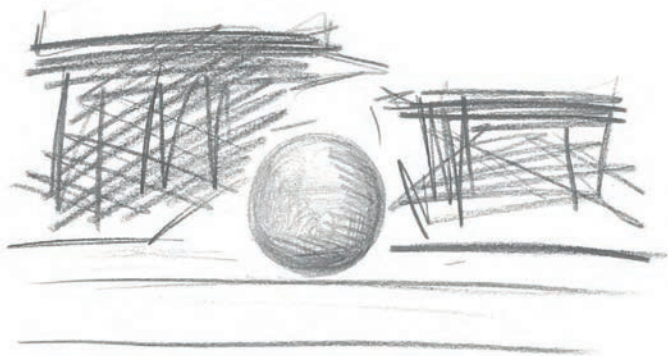
## STED: RÅDHUSPARKERINGEN

### Sus

Motorvei. Ly for snøen, midt i støyen.

Speilbilde av de massive brokarene som bærer strømmen av folk på vei gjennom.  
En grå horisont som sperrer for utsikten.

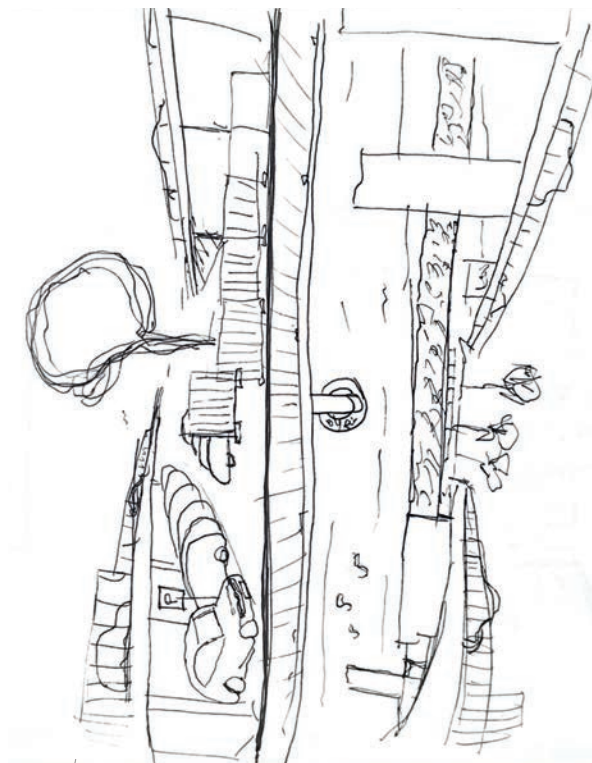
Lukt av eksos med en bismak av salt.



a.

a. På sett og vis er dette et intenst sted.

b. Det er stor kontrast mellom parkeringsplassen og Elvepromenaden.



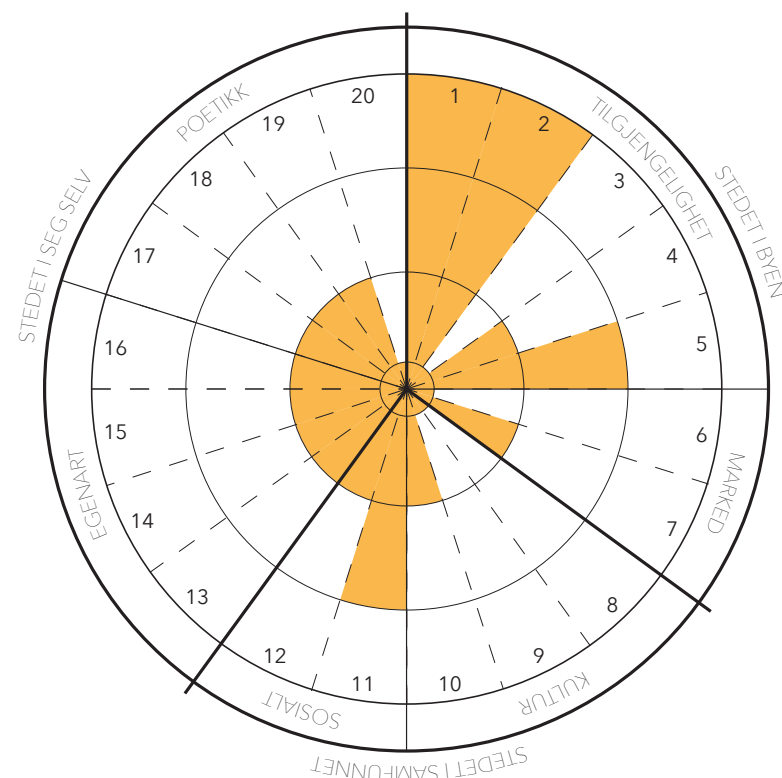
b.

### Under Europavei atten

Biler suser  
men her gjør de det ikke  
De står og venter  
på at arbeidsdagen er over  
Ved siden av ligger den nye promenaden  
og venter  
på sommeren  
På flere enn pensjonister  
og mødre med barnevogn  
Trærne venter  
på grønne blader  
Svaner og ender  
venter på mat  
Det ventes mye her  
Men ingen mennesker venter her  
Hvorfor skulle de det?

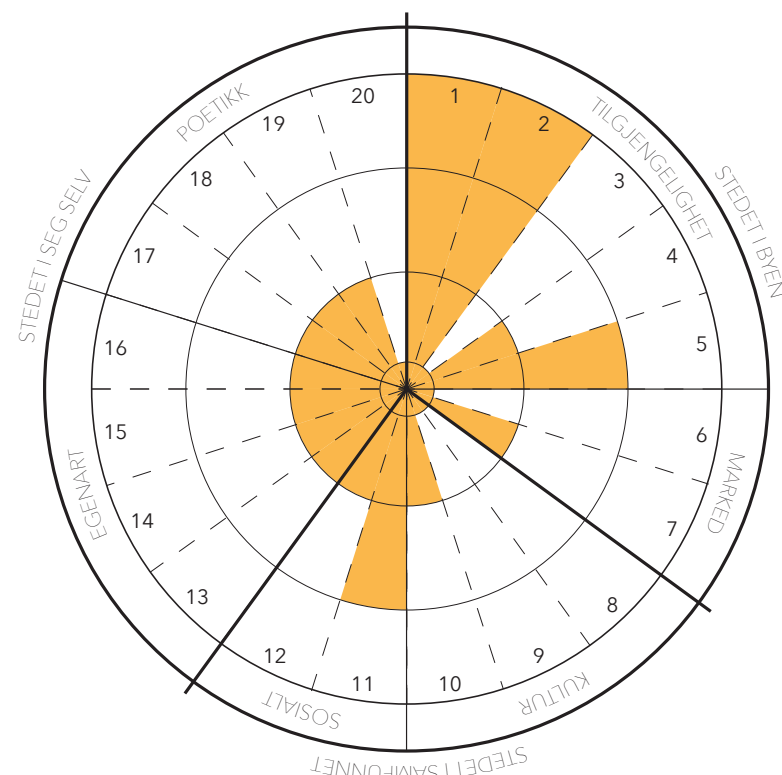
## STED: RÅDHUSPARKERINGEN

- TILGJENGELIGHET**
- TILGJENGELIGHET: FYSISKE RAMMER SOM MULIGGJØR TILGANG OG BRUK AV STEDET.**
- Lokasjonsverdi:** Har stedet en viktig/god geografisk plassering i bydelen?  
Stedet ligger meget sentralt til mellom Sandvika Øst og Kadettangen friluftsområde, og det ligger langs Elvepromenaden.
  - Tilgangsverdi:** Er stedet lett tilgjengelig?  
På grunn av dets gunstige plassering i bybildet er stedet lett å komme seg til.
  - Forekomstverdi:** Forekommer lignende steder ofte i bydelen, og er dette positivt eller negativt?  
Stedet brukes som parkeringsplass, og slike finnes det mange av i Sandvika. Funksjonen vektes som negativ.
  - Bruksverdi:** Er det lagt til rette for fleksibel bruk av stedet?  
Stedet brukes kun som parkeringsplass.
  - Tilstandsverdi:** Er stedet godt vedlikeholdt?  
Det er flere hull og sprekker i asfalten. Ellers ser stedet ut til å være vedlikeholdt.
- MARKED**
- MARKED: SYSTEMATISK UTVEKSLING AV GODER OG IDÉER.**
  - Kunnskapsverdi:** Bli det kommunisert kunnskap på stedet?  
Det blir ikke utvekslet noen form for kunnskap på stedet.
  - Økonomisk verdi:** Utveksles det økonomiske midler på stedet?  
Eier av parkeringsplassen, Bærum kommune, tjener penger på den.
- KULTUR**
- KULTUR: ULIKE FORMER FOR ARV DELT AV EN STØRRE GRUPPE MENNESKER.**
- Historisk verdi:** Har stedet kulturhistorisk betydning?  
Stedet har ingen historisk eller kulturhistorisk verdi.
  - Symbolverdi:** Er/har stedet et symbol for noe/noen?  
Stedet har ingen åpenbar symbolverdi.
  - Representasjonsverdi:** Er stedet en tydelig del av bydelens identitet?  
Parkeringsplasser er utbredt i Sandvika, men ikke så utbredt i bydelene Sentrum Øst og Kadettangen og Kalvøya.



## STED: RÅDHUSPARKERINGEN

- SOSIALT** GRUNNLAG FOR MENNESKELIG INTERAKSJON.
11. **Brukerverdi:** Er det stor diversitet i brukergrupper?  
Alle typer mennesker bruker parkeringsplassen, enten de skal ta seg en tur på Kadettangen eller har et ærend i sentrum.
  12. **Interaksjonsverdi:** Skaper stedet møter mellom folk?  
Stedet skaper ikke sosiale møter mellom mennesker, men Elvepromenaden, som ligger ved siden, har en viss interaksjonsverdi.
- EGENART** GRUNNLAG FOR STEDETS EGENART.
13. **Miljøverdi:** Har stedet et enhetlig miljø?  
Stedet er en "gjennomført" parkeringsplass, og oppfattes derfor til dels som enhetlig.
  14. **Estetisk verdi:** Er stedet vakkert?  
Stedet kan ikke sies å være vakkert, men den passerende Elvepromenaden er det.
  15. **Arkitektonisk verdi:** Har stedet sterke arkitektoniske elementer?  
Broen som bærer E18 kan sies å være et sterkt arkitektonisk element. Bærum rådhus, som ligger ved siden av, har også høy arkitektonisk verdi.
  16. **Egenidentitetsverdi:** Oppfattes stedet som et sted? (sted/ikke-sted)  
Grunnet sin mangel på identitet oppfattes stedet som et ikke-sted.
- POETIKK** INDIVIDERS SANSELIGE OPPLEVELSE AV STEDET.
17. **Grønn verdi:** Er det vegetasjon på stedet?  
Det er noe vegetasjon i området rundt, og bortsett fra et tre som er plassert på parkeringsplassen er det ingen grønne verdier på selve stedet.
  18. **Klimatisk verdi:** Opplevs de klimatiske forholdene som gode for stedet?  
Broen som går over stedet skygger for solen. Det ligger også nært sjøen og er derfor utsatt for vær og vind.
  19. **Audiell verdi:** Opplevs kvaliteten og nivået på stedets lyder som gode?  
Det er mye støy fra bilene og tungtransporten som passerer på E18.
  20. **Emosjonell verdi:** Har stedet en åpenbar emosjonell verdi?  
Stedet har ingen åpenbar emosjonell verdi.



## STED: RÅDHUSPARKERINGEN

Stedet er et typisk ikke-sted. Dette forsterkes av plasseringen mellom to bydeler som har hver sin tydelige karakteristikk.

De største verdiene til stedet ligger innenfor lokasjon- og tilgangsverdi. Stedet ligger godt plassert mellom to bydeler, og dette, kombinert med bruken som parkeringsplass, er grunnlaget for at stedet har middels brukerverdi.

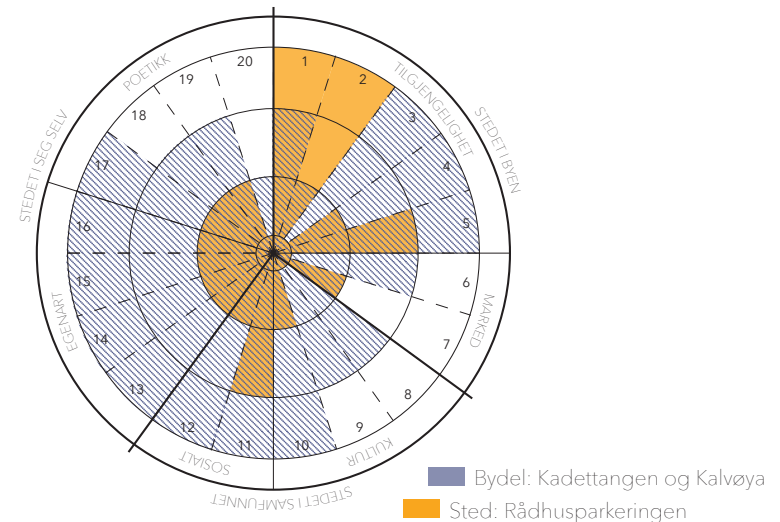
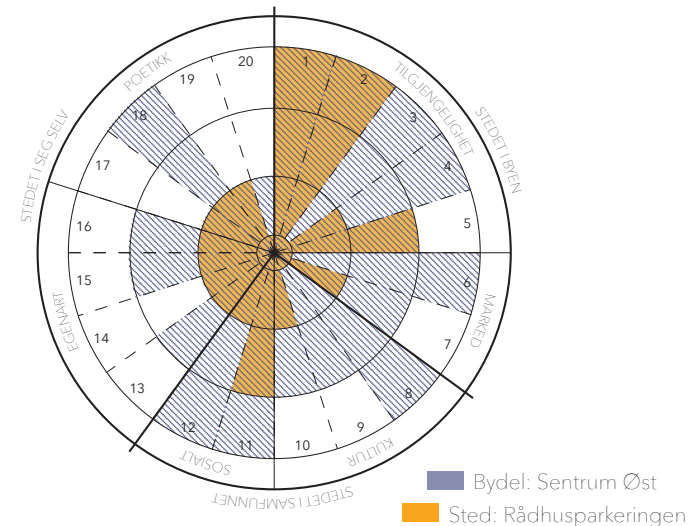
Stedet er primært et gjennomgangsrom, noe som bare har blitt tydeligere med utbyggingen av Elvepromenaden. Usikkerheten rundt E18s fremtid gjør stedet dårlig egnet for annet enn mindre og gjerne midlertidige inngrep.

Stedet er ankomsten til Kadettangen og Kalvøya, men står i sterk kontrast til denne bydelen innenfor egenart og poetikk. Her scorer stedet meget dårlig, hovedsakelig grunnet den store og tunge broen som dominerer stedet. Frem til E18 eventuelt legges i tunnel er det begrensede muligheter for å gjøre stedet til et godt oppholdssted.

Det er mangel på parkeringsmuligheter i tilsluttende områder, som er populære besøksmål for både lokale og tilreisende. Planene om utbygging av Sentrum Øst med boliger og større parkeringskjellere, i kombinasjon med usikkerheten rundt E18, peker derfor på at parkeringsplassfunksjonen bør bevares inntil videre, selv om den slår negativt ut på vurderingen av stedet.

I Sentrum Øst anbefales det blant annet å jobbe for å løfte **egenart** og **poetikk**. Rådhusparkeringen har mulighet til å svare godt på anbefalingen, da stedet per nå scorer lavt innenfor samme kategorier.

For Kadettangen og Kalvøya anbefales det å fokusere på å **styrke ankomsten** og tilgangen til bydelen. Dette stedet ligger midt i denne ankomsten, og inngrep her er derfor godt egnet til å svare på anbefalingen.



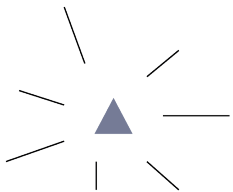
### Overlapp

Bydelens og stedets verdier sammenlignes i *Anbefalingen*. For steder som ligger i overgangen til flere bydeler gjøres overlappen for alle gjeldende bydeler.

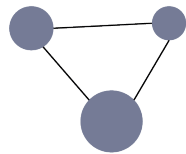


## STED: RÅDHUSPARKERINGEN

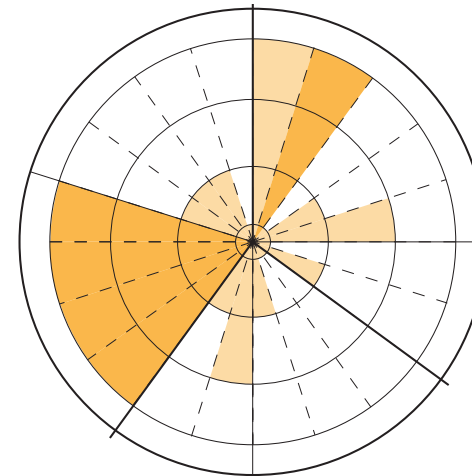
For å styrke ankomsten til Kadettangen og Kalvøya gjennom stedet, og samtidig løfte stedets egenart, anbefales det å innføre et **akupunktur**element. Prosjektet trenger ikke nødvendigvis oppfordre til opphold på stedet, siden stedet som tidligere nevnt ikke egner seg for opphold. Inngrepet bør være visuelt basert, slik at det kan hjelpe Rådhusparkeringen med å gå fra å være et ikke-sted til å være et sted. Dermed blir opplevelsen av mellomrommet mellom Sentrum Øst og Kadettangen og Kalvøya mindre. Inngrepet kan også inngå i en **parallellettsstrategi**, for eksempel knyttet til Sandvikselva.



*Akupunktur*element: Inngrep som prester og strategisk plasseres for å tilføre energi.



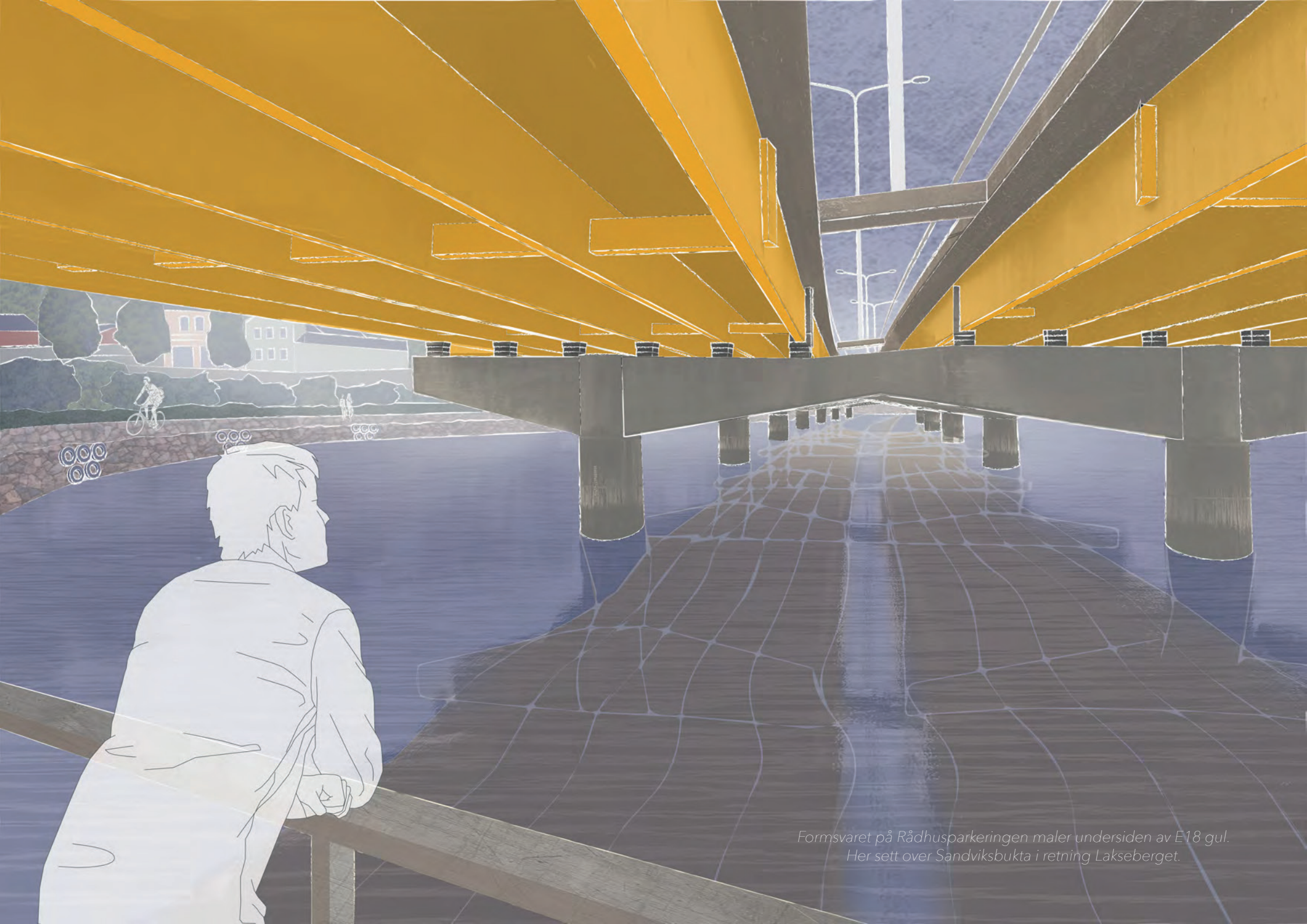
*Parallellettsstrategi*: Flere strategisk plasserte inngrep som til sammen skaper koblinger på tvers av byrom.



### Mål for inngrep

Grepet tar i hovedsak tak i verdiene innenfor egenart. Ved et vellykket inngrep vil også tilgangsverdien til Kadettangen og Kalvøya øke.

Symbolene til venstre refererer til verktøy som er valgt for stedet.  
De ulike typene vektøy er forklart i Metodeboka.

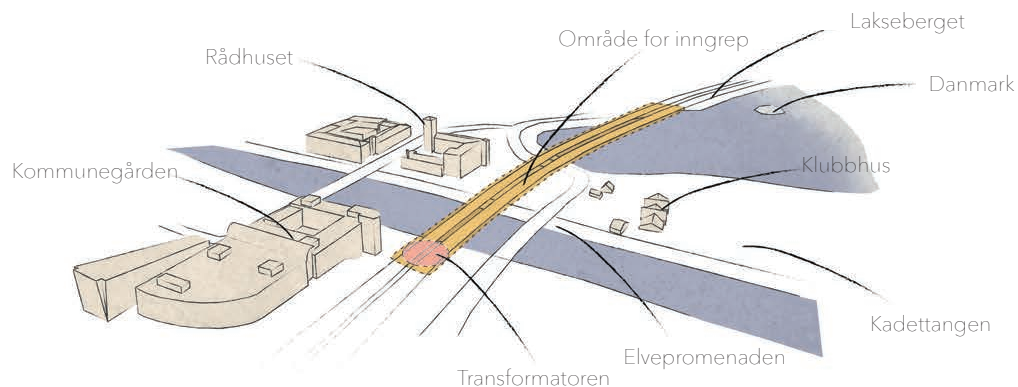


Formsvaret på Rådhusparkeringen maler undersiden av E18 gul.  
Her sett over Sandviksbukta i retning Lakseberget.

STED: RÅDHUSPARKERINGEN

# FARGESETTING

## VED RÅDHUSPARKERINGEN



Rådhusparkeringen er preget av mørke og støy. Ved å fargesette undersiden av brokonstruksjonen i gult blir opplevelsen av å passere under E18 mer oppløftende. Vi har allerede opplevd at broen innehar visse interessante estetiske kvaliteter. Den massive konstruksjonen ser nærmest ut til å sveve når den speiler seg i vannet. Fordi vi ikke ser enden av betongdragerne som bærer motorveien, synes de å strekke seg inn i evigheten. Dette er kvaliteter som forsvinner i all den grå massen, og en tilfeldig forbipasserende vil neppe få øye på dem. Med noen strøk gul maling fremheves det interessante ved brokonstruksjonen, og man legger bedre merke til stedet fordi det nå har fått en synlig karakter. Slik går Rådhusparkeringen fra å være et ikke-sted til å bli et ordentlig sted. Fargesettingen utføres på hele broens lengde, fra elvas vestbredde til starten av Lakseberget, og inngår dermed i en parallellitetsstrategi som knytter disse stedene visuelt sammen.



Plasseringen mellom populære besøkmål i Sandvika gir stedet mange forbipasserende. Grunnet støy og mangel på sol egner ikke Rådhusparkeringen seg for lengre opphold, men ved hjelp av inngrepet blir stedet en minneverdig opplevelse på veien mellom Sentrum Øst og Kadettangen.



Gult er en god kontrastfarge med en sterk og optimistisk karakter. Inngrepet med maling av brokonstruksjonen er derfor relativt enkelt utført, men gir en stor visuell effekt.



Prosjektet ligger langs Sandvikselva, som en del av en vandring langs hele elveløpet. Elvevandringen tilføres som en parallellitetsstrategi med uliketyper inngrep som skal knytte byen bedre sammen.





*Effekten av inngrepet er stor.*

METODEN ANVENDT PÅ  
ANDRE STEDER I SANDVIKA



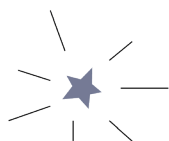
Her presenteres to steder hvor bruk av metoden har resultert i andre typer prosjekter enn på Rådhusparkeringen.

Grundigere gjennomgang av prosessen og formsvarene er samlet i Stedskatalogen.

### STED: DANMARK OG KYSTSTIEN

Brotilgang og badstu på den lille holmen Danmark i Lakseberget og Sjøholmen bydel.

Formsvar på designnivå.  
Ytterligere forklart i Stedskatalogen



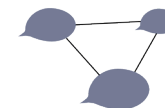
Performativt akupunkturprosjekt.  
Ytterligere forklart i Metodeboka.



### STED: SYKKELSMEDBROEN

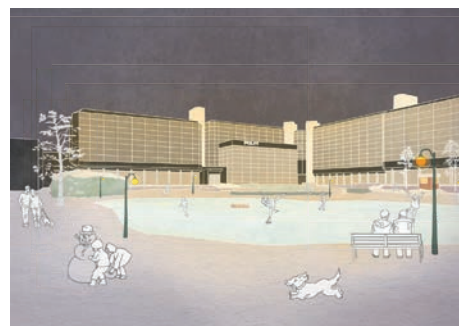
Kunstnerbolig og bydelskafé i Albert Olsens gamle smie ved Sykkelsmedbroen i Hamang bydel.

Formsvar på konseptnivå.  
Ytterligere forklart i Stedskatalogen



Mnemoteknisk parallellitetsprosjekt.  
Ytterligere forklart i Metodeboka.





f.v. Orientering fra Otto Sverdrups plass, Showroom i Transformatoren, Rigmorplassen ved Elvepromenaden, Utadvendt senter mot Claude Monets plass, Bålplass på Jongsåssletta, Nytt gateløp i Elias Smiths vei, Skøytebane i Kjærboparken, Bylab på Håkon Stenstadvolds plass, Tilkoblinger ved BI-parken, Bytorg ved Hamang Papirfabrik, Lydinstallasjon under broen ved Løkketangen og Skatepark på Gamle E16.

AVSLUTNING

## ETTERORD

---

*ID:Sandvika - Metode for alternativ stedsutvikling* er et innlegg i diskusjonen om hvordan arkitekter kan ta sitt samfunnsansvar som en forvalter av gamle og nye kvaliteter av verdi for både nåtid og ettertid. Vi mener det er spesielt viktig at arkitekten påtar seg dette ansvaret i utviklingen og utformingen av våre byrom og andre offentlige steder. Ikke nødvendigvis som den suverene arkitekten med regler og en fasit, men som en fasilitator for dynamiske og mangefasetterte steder som gir innbyggeren plass til å tillegge stedene sin egen mening.

Vårt lodd som studenter er vår mangel på erfaring. Vi ble tidlig konfrontert med spørsmål om hvorvidt vi skulle utvikle vår egen metode, fremfor å stå på skuldrene til mer erfarne arkitekter og deres gjennomprøvde arbeider. Vi kom frem til at vi ønsket en masteroppgave som kunne fange vår interesse, engasjere og utfordre oss. Derfor var det riktig å heller utforme vår egen metode. Som studenter er det dessuten vårt privilegium å kunne benytte denne sjansen til å prøve noe helt nytt.

Gjennom arbeidet med denne masteroppgaven har vi fått mulighet til å fordype oss i stedsutvikling og stedsidentitet. Vi har også vært innom svært mange andre aspekter ved fagfeltet, og har på denne måten blitt klar over bredden vi sitter igjen med etter fem år med arkitekturstudier. Resultatet er en oppgave som spenner både bredt og dypt, fra verditeori til urbanisme, og fra byplangrep til prosjektering på detaljnivå.

Arbeidet har vært engasjerende, spennende, lærerikt og frustrerende. Det har vært gøy å få forme en oppgave på helt egne premisser, og å kunne ta seg tiden og friheten til å dykke ned i selvalgte og tidvis tunge diskusjoner.

## TAKK TIL

---

Bjørn Otto Braaten, for verdifull erfaring, veiledning og gode innspill, og for at vi alltid har følt oss prioritert.

Jon Ivar Nordsteien, Gro Lauvland og Markus Schwai, for spennende faglige innspill og nyttige referanser.

Områdeplanlegging ved Bærum Kommune, for gode grunnlagsdokumenter, kaffe og gjestfrihet ved besøkene i Sandvika.

Høgåsveien 20, for Bærums beste kost, losji og kjærlighet.

Venner og familie, som alltid stiller opp.

Våre medstudenter, for flotte år på tegnesalen, og for det siste semesteret vi ikke fikk sammen. Vi sees igjen på den andre siden!

## LITTERATURLISTE

---

BaneNOR Eiendom. "Sandvika Stasjon". (Hentet 28.02.2020.)  
<https://banenoreiendom.no/sandvika-stasjon>

Bærum Kommune. Geodata. 2019.

Bærum Kommune. Regulering. Natur og Idrett. *Rik på historie - et riss av kulturhistoriens fysiske spor i Bærum*. Bærum: 2012. <https://www.baerum.kommune.no/globalassets/om-baerum-kommune/organisasjon/historisk-arkiv/kulturhistoriskriss.pdf>

Bærum Kommune, *Sammendrag av planstatus og føringer - innenfor planområdet*. Sammendrag. Bærum kommune. 2018.  
<https://www.baerum.kommune.no/globalassets/aktuelt/bilder/sandvika/sammendrag--planstatus-og-foringer.pdf>

Hvattum, Mari. "Stedets tyranni". *Arkitektur N* 91, 4. (2009): s. 40-51.

Lokalhistoriewiki, s.v. "Sandvika." 19.03.2019. (Hentet: 15.04.2020.)  
<https://lokalhistoriewiki.no/wiki/Sandvika>

Statistisk sentralbyrå. "Bærum (Viken) - Befolkning." 4. kvartal, 2019.  
<https://www.ssb.no/kommunefakta/baerum?fbclid=IwAR3bNWbdop3kYPPDxNz-2qTs3uPz8jKgdNCmOXtG5PKAUADNy8X8xih5Lcwg>