



Brohode Havbruk 2050

Forsker i bedrift

Laget av NCE Aquatech Cluster, NTNU, SINTEF og Blått Kompetansesenter

Brohode Havbruk 2050



NTNU OCEANS



Blått kompetansesenter



Trøndelag
fylkeskommune



NCE AQUATECH CLUSTER
Norwegian Aquaculture Technology



Forskning og utvikling
støttet av
Forskingsrådet

Oversikt over dokumenter til bruk for Forsker i bedrift

- Informasjonsskriv
- Forutsetninger for oppholdet
- Intensjonsavtale (frivillig)
- Samarbeidsavtale
- Oppsummering og videre arbeid
- Til intervju av bedrift og deltaker – internt dokument
 - Mal for evaluering av ordningen i regi av Brohodeprosjektet
 - Del 1 (før oppholdet) og Del 2 (etter oppholdet)



Om prosjektet

Prosjektet **Brohode Havbruk 2050** er et samarbeidsprosjekt mellom NTNU, NCE Aquatech Cluster, Blått Kompetansesenter, Trøndelag Fylkeskommune, og SINTEF.

Prosjektet har som ambisjon å løfte havbruksnæringens innovasjonskapasitet i region Midt-Norge. Brohodeprogrammet har i flere år knyttet tette bånd mellom utdanningsinstitusjoner, forskningsmiljø og næringslivet i havbrukssektoren i Midt-Norge. **Denne satsningen har ført til økt kunnskap hos aktører og et bedre samarbeid mellom partene.**

Brohode Havbruk 2050 er et **kapasitetsløft** prosjekt finansiert av Norges Forskningsråd, og koordinert av NTNU Havrom med prosjektperiode 2018-2021, med mulig forlengelse til 2024.



Foto: NTNU

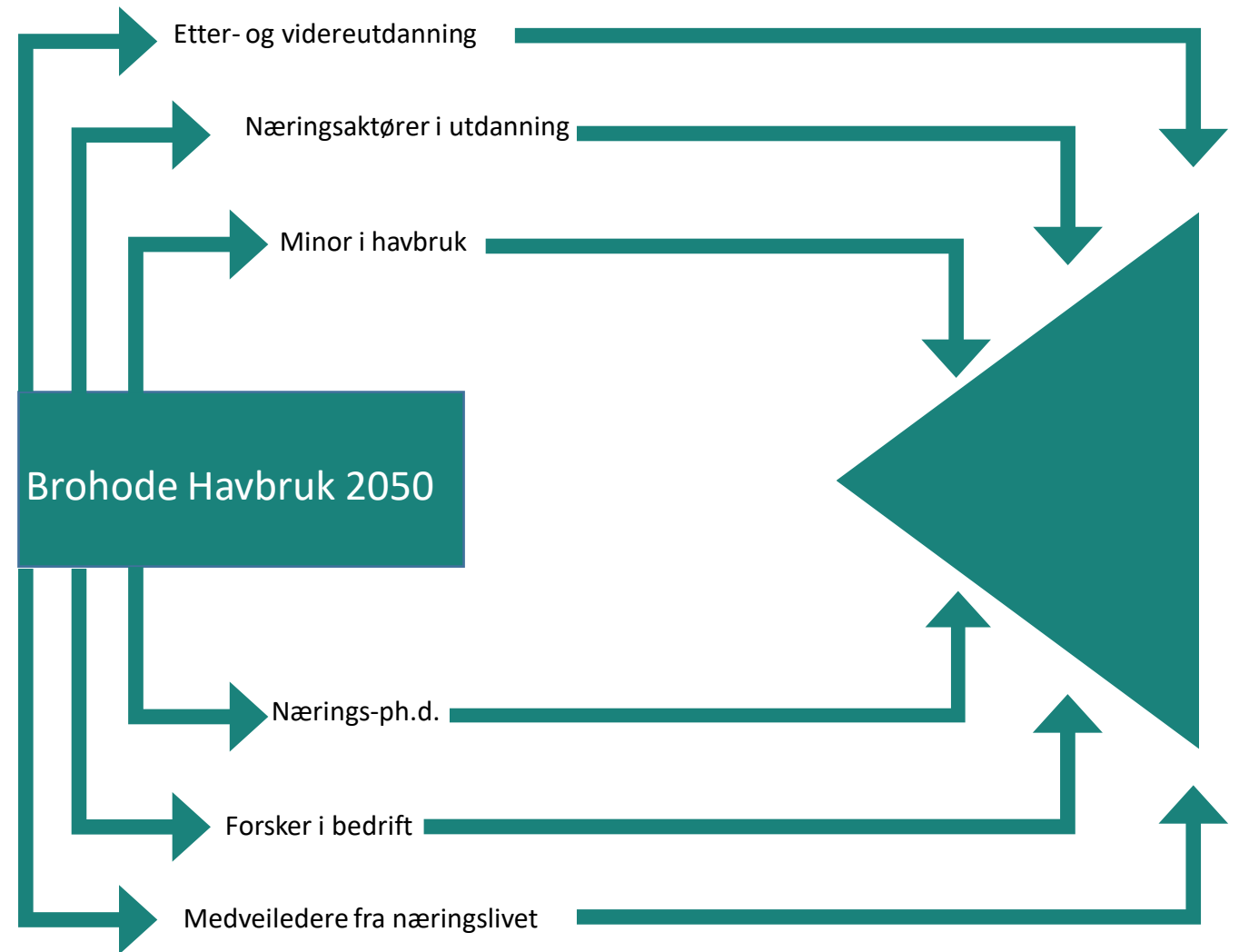


Foto: NTNU



Brohode Havbruk 2050

Gjennom dette vil prosjektet gi norsk havbruksnæring konkurransefortrinn ved å utnytte kapasiteten og samspillet mellom de involverte virkemidlene. Det essensielle er et klart ønske om å løfte sammen mot et felles mål; **mer kunnskap gjennom bedre samarbeid**. Prosjektet har som mål å igangsette og teste ut ulike ordninger (ref. arbeidspakker) med et langsiktig mål om å etterlate seg varige strukturer som tar dette videre etter prosjektets slutt.



Forsker i bedrift

Forsker i bedrift innebærer at en forsker oppholder seg en periode (min 10 dager fordelt over evt. lengre tid) i en bedrift. Oppholdet har en klar målsetting om å **øke bedriftens kompetansenivå** innenfor valgt område, og samtidig **styrke næringsrelevansen i forskning og utdanning**.

Forventet utbytte

Løfte innovasjonskapasiteten.

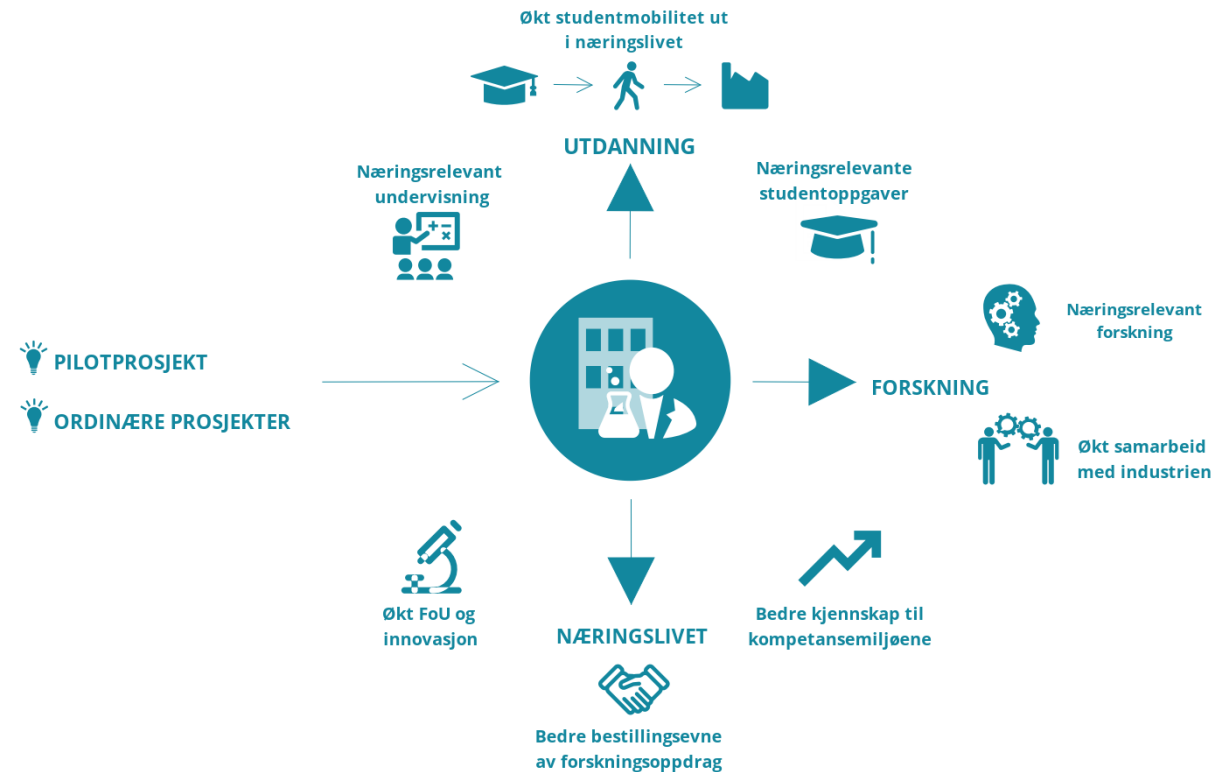
Utnytte potensialet i samspillet mellom kompetansemiljø og næring.

Forberede eller engasjere i felles prosjekter.

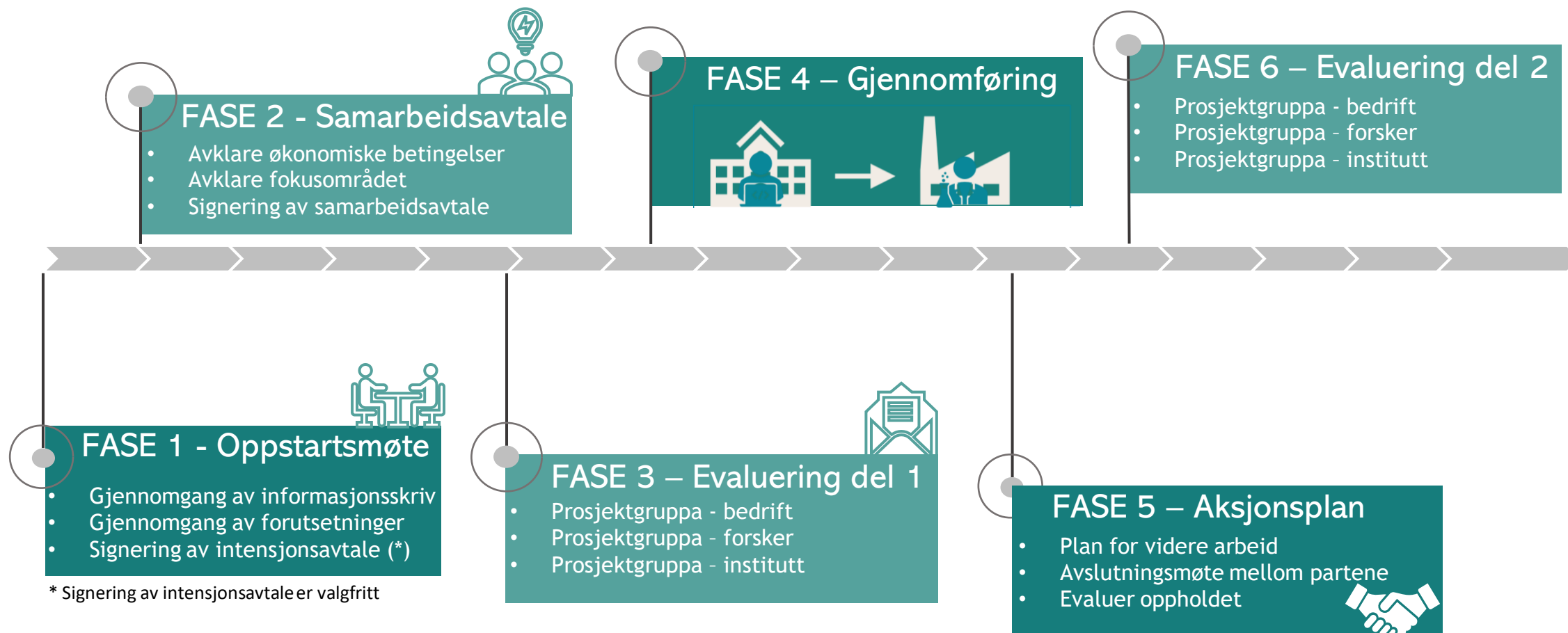
Kompetanseheving i næringa.

Økt relevans i forskning og utdanning.

Forberede eller koble en eller flere andre eksisterende samarbeidstiltak (som studentoppgaver, nærings-ph.d., bidrag i undervisning, etter- og videreutdanning).



Prosess for Forsker i bedrift



Forpliktelser til samarbeid og organisering

- Bedrift må lese gjennom [informasjonsskriv](#) og forutsetninger for opphold for å gjøre seg kjent med ordning og hvilke forutsetninger som bør ligge til grunn før gjennomføring av et opphold.
 - Dersom noe er uklart eller bedrift ønsker bistand er prosjektgruppa tilgjengelig for råd og veiledning.
 - «Forutsetninger for Forsker i bedrift opphold» kan finnes [HER](#).
- Intensjonsavtale kan signeres ved behov mellom bedrift og forsker.
 - «Intensjonsavtale for Forsker i bedrift opphold» kan finnes [HER](#).
- Bedriftsansvarlig og forskningsansvarlig må inngå en skriftlig samarbeidsavtale:
 - Skal være gyldig gjennom hele prosjektperioden, som spesifiseres.
 - Fordeling av resultater og spørsmål om immaterielle rettigheter skal avklares.
 - Partene må regulere eierskapet og bruksrettighetene til prosjektresultatene når flere har frembrakt resultatet i fellesskap.
 - Prosessen med samarbeidsavtalen skal igangsettes når partene har blitt enige om et opphold.
 - Avtalen inneholder vilkårene partene er enige om og danner grunnlaget for videre forhandlinger om planlegging, gjennomføring og finansiering av oppholdet. Finansiering og fordeling av kostnader på hver part skal oppgis.
 - Samarbeidsavtale kan finnes [HER](#).
 - Aktivitet knyttet til oppholdet skal ikke påbegynnes før samarbeidskontrakt er signert av begge parter.
- Bedriftsansvarlig og forsker skal sammen skape et tilfredsstillende miljø og tilstrekkelig samarbeid.
 - Oppholdet er på en periode på minimum 10 arbeidsdager i en bedrift.
 - Oppholdet trenger ikke være sammenhengende. Kan deles opp i flere kortere opphold fordelt over en lenger periode.
- Evaluering av rammer, metoder og oppholdet er fordelt i del 1 og 2 og gjennomføres av Brohode Havbruk prosjektgruppe sammen med henholdsvis forsker, bedrift og institutt.
 - «Evaluering» består av et kort intervju, hvor rammer, metoder og oppholdet evalueres og kan finnes [HER](#).
- Etter endt opphold skal bedrift og forsker sammen fylle ut en oppsummering og aksjonsplan for videre samarbeid etter endt opphold.
 - Aksjonsplanen skal inneholde de viktigste punktene fra oppholdet og tanker/forslag til hvordan disse punktene kan tas videre i et samarbeid.
 - «Oppsummering og aksjonsplan for videre samarbeid» kan finnes [HER](#).



Hva gjør jeg for å komme i gang?

Ta kontakt med:

NTNU: Alexandra Neyts,
alexandra.neyts@ntnu.no

SINTEF og Andre: Andreas Ugelvik Misund,
Andreas.misund@sintef.no

