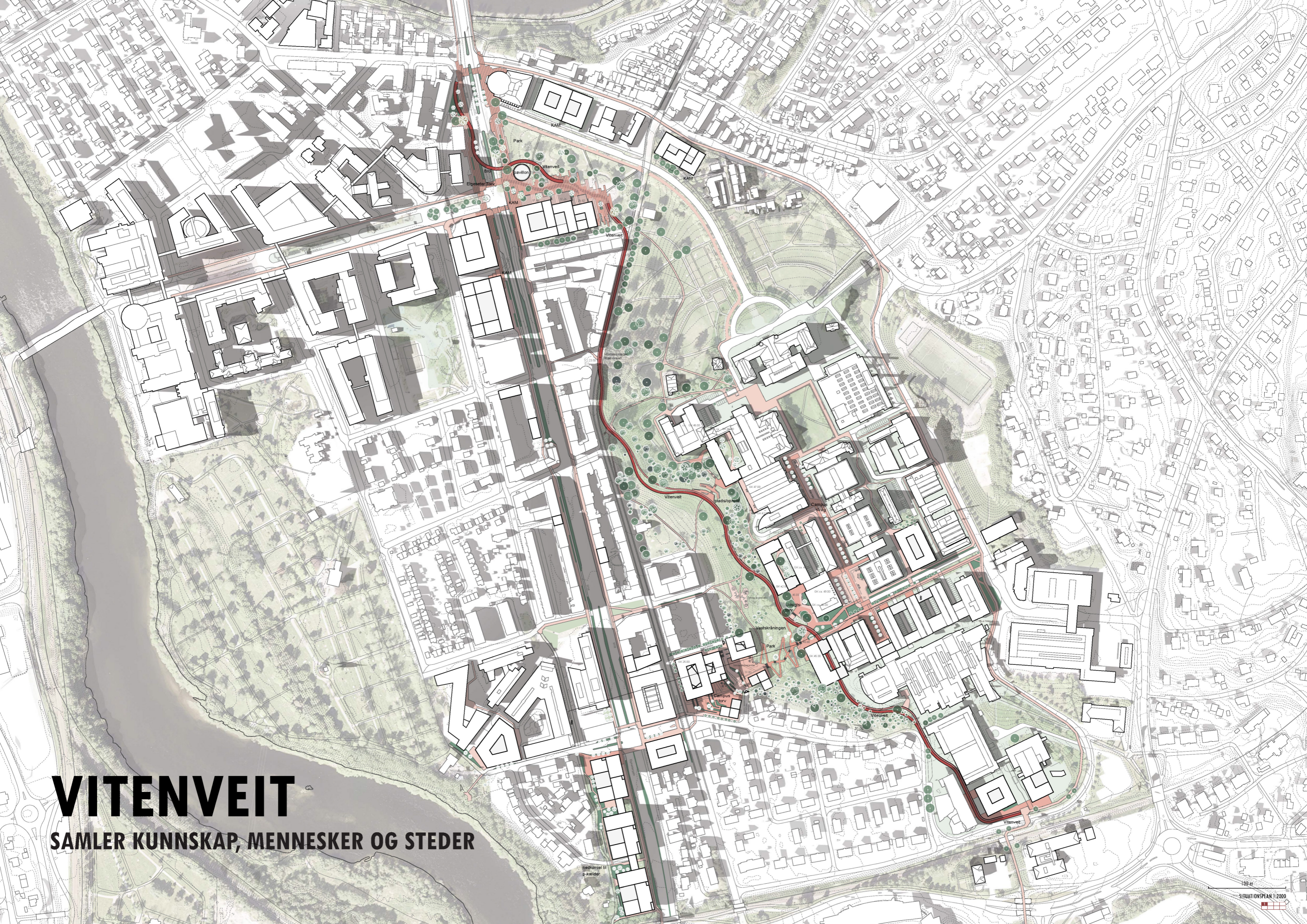


VITENVEIT

SAMLER KUNNSKAP, MENNESKER OG STEDER



HOVEDGREB

BEVARING AF DE HISTORISKE TRÆK

Den fredede Høyskoleparken udgør sammen med Gløshaugens skråninger et sammenhængende, rekreativt område af høj kvalitet. Parken har såvel kulturhistorisk som byrumsæssig betydning for universitetet. Derfor friholdes den fredede del af parken for ny bebyggelse lige som området omkring universitetets hovedbygning og O.S. Bragstads Plass.

Ny bebyggelse omkring Høyskoleparkens nordligste del udføres med fokus på at skabe en klar og urban ramme om parken.

VITENVEIT

Vitenveitforbindelsen er en effektiv og rekreativ gang- og cykelsti, som er trafikskiltet og opfylder kravene til universel udformning. Vitenveit løber fra Gløshaugplateauet og ned langs vestskråningen.

Fra Klæbuveien føres stien over Elgeseter gate i 5 meters højde, før den resterende højdeforskel afvikles langs Elgeseter gates vestside nord for Olav Kyrres gate. Broen vil være et skulpturelt element i det brede byrum.

Vitenveit antager undervæjs flere former. Nogle steder anlægges den som en bro over skrånten og andre steder bredes den ud og skaber rum til aktivitet og ophold. Stien er dog aldrig smalere end 5 m, således er der plads til både cykelsti og gangsti på hele strækningen.

KVALITETSPROGRAM

SAMLLENDE

Strategisk fortætning på Gløshaugen og i Elgeseter skaber to tætte bykvarterer, som samles af vestskråningen, der med Vitenveit, tværgående gang- og trappeforbindelser, ny campusbebyggelse og mødepladser transformeres til en central, grøn, rekreativ park. Fra at have været en barriere mellem Elgeseter og campus på Gløshaugen bliver vestskråningen nu det samlende byrum.

Mens den nordlige del af Gløshaugen friholdes for bebyggelse, understreger en gennemgående belægning på det øvrige Gløshaugen og i Elgeseter sammenbindingen mellem by og universitet. Gennem programmering af uderummene og strategisk placering af nybyggeri etableres naturlige og attraktive mødesteder. Disse bindes lige som resten af den oprindelige universitetscampus sammen med midtbyen samt St. Olavs Hospital og det omkringliggende studiemiljø via en ny tværgående stiftforbindelse, Vitenveit, som giver tilgængelig og niveaufri adgang på tværs af Elgeseter gate og vestskråningen.

EFFEKTIV

Kvalitet i byrummenes udformning, indretning og belægning giver øget mulighed for samspil mellem udendørs og indendørs funktioner, fx kan cafeophold og undervisning flyttes udendørs, når vejret tillader det.

Sammenstillingen af universitetsfunktioner, boliger og erhverv giver øget mulighed for fleksibel anvendelse af lokaler og uderum. Kantiner om dagen bliver til offentlige cafeer om aftenen. Butiksejere kan låne fleksible undervisningslokaler til udstillinger og udvidelse af butikken i weekenden.

URBAN

Med Vitenveit og rampen mellem Handelshøjskolen og Sem Sælands vei skabes nye forbindelser på tværs af Gløshaugen og Elgeseter, som ikke kun er til glæde og gavn for de studerende, men også for Trondheims øvrige borgere og besøgende. Her skabes nye rekreative gang- og cykelforbindelser, der sammen med områdets nye byfunktioner vil invitere borgere og turister til øget omfang at besøge og benytte campus og Elgeseter.

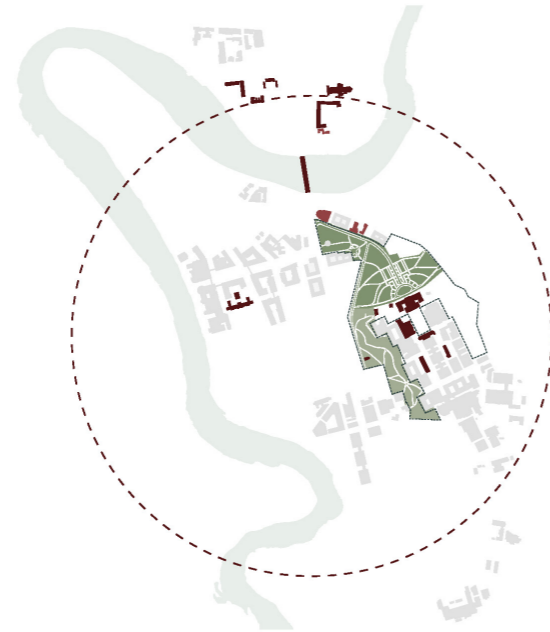
Funktionsudvekslingen og -delingen mellem by og campus er mest direkte og synlig i de mange, nye "mødesteder", der er defineret som byrum, der omgives af både by- og campusfunktioner. Mødesteder etableres både i campus og Elgeseter, hvor fleksible undervisnings- og udstillingslokaler kan anvendes af både universitet, foreninger og virksomheder.

UDBYGNINGSFASER

- FASE 1
- FASE 2
- FASE 3
- ØVRIG

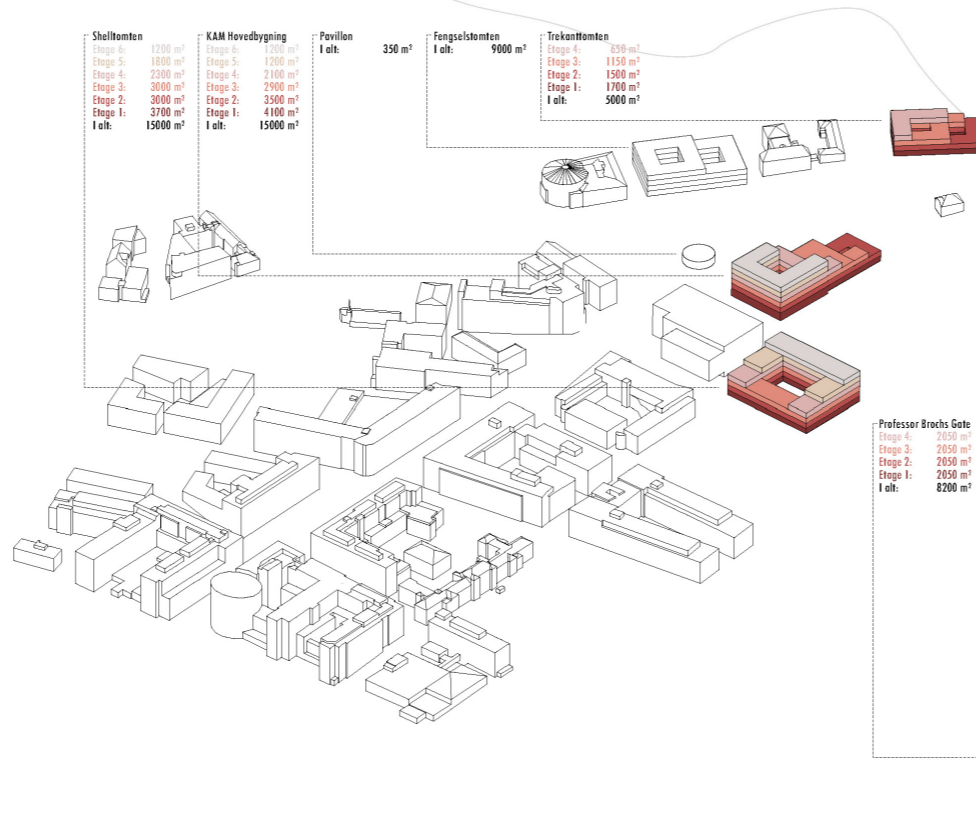


BEVAR OG FORSTÆRK



1. UNIVERSITETS HISTORISKE BEBYGGELSE OG RUMMENE OMKRING DISSE BEVARES
2. FLEST MULIGE TRÆER OG GRØNNE AREALER BEVARES
3. NY BEBYGGELSE STRAMMER DE GRØNNE UDERUM OP
4. NYE FACADER GIVER BEBYGGELSEN EN NY FORSIDE MOD DE GRØNNE PARKRUM
5. ÅBNE FACADER SKABER NY FORBINDELSE MELLEML UNIVERSITETSBEBYGGELSEN OG DE GRØNNE UDERUM

AREALOVERSIGT



VITENVEIT



1. VITENVEIT SKABER FORBINDELSE FOR ALLE PÅ TVÆRS AF VESTSKRÅNINGEN OG ELGESETER GATE
2. VITENVEIT SAMLER CAMPUS OG STYRKER CYKELINFRASTRUKTUREN
3. VITENVEIT SKABER EN NY REKREATIV FORBINDELSE OG OMDANNER VESTSKRÅNINGEN FRA BARRIERE TIL SAMLINGSPUNKT
4. VITENVEIT BLIVER ET IKON FOR TRONDHEIM OG ET SYMBOL PÅ NTNU'S SAMMENLÆGNING

FORTÆT PÅ TVÆRS

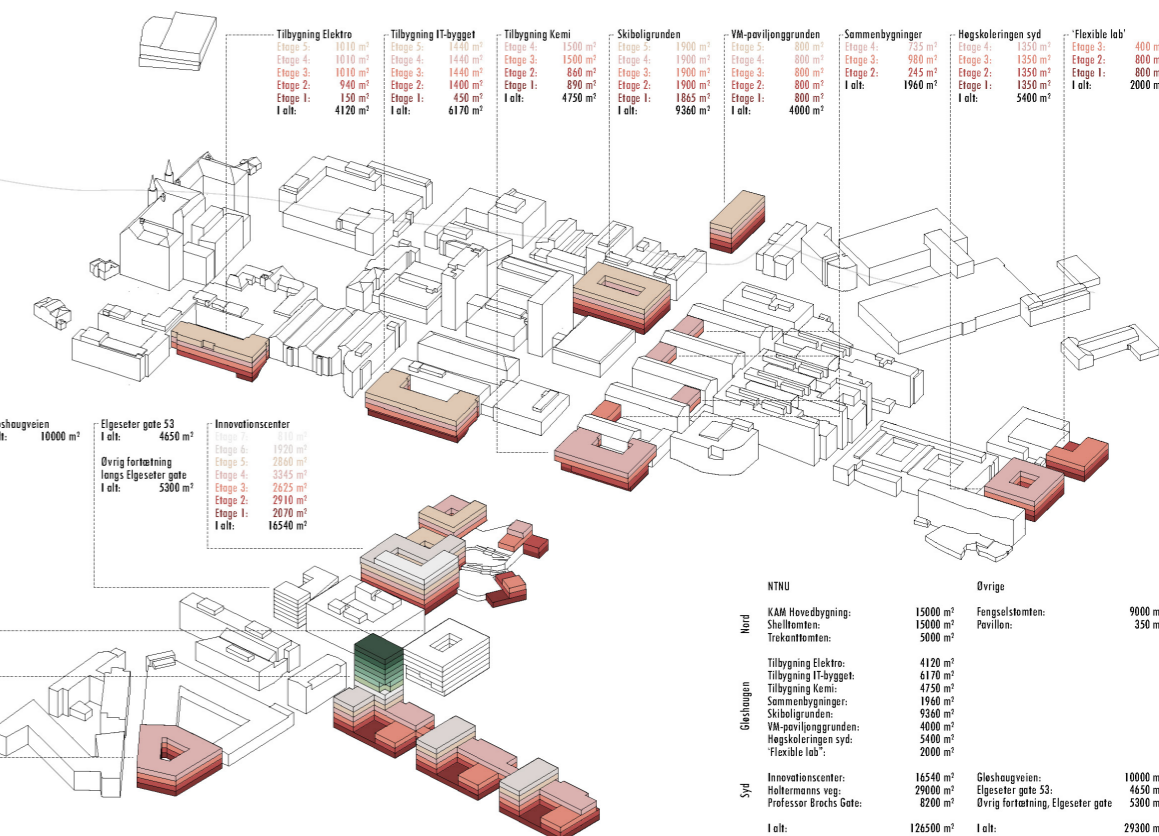


1. FORTÆTNING LANGS ELGESETER GATE STRAMMER BYRUMMET OP OG GIVER GADEN KARAKTER
2. FORTÆTNING PÅ TVÆRS AF ELGESETER GATE GIVER GADEN EN CENTRAL PLACERING OG MINDSKER DENS BARRIEREVIRKNING
3. STRATEGISK FORTÆTNING UNDERSTØTTER SKABELSEN AF ATTRAKTIVE UDERUM PÅ GLØSHAUGEN OG I TEKNOBYEN
4. STRATEGISK FORTÆTNING UNDERSTØTTER BRUGEN AF OFFENTLIG TRANSPORT OG BLANDINGEN AF UNIVERSITETS- OG BYFUNKTIONER

MØDESTEDER



1. FINT NETVÆRK AF GRØNNE OG URbane MØDESTEDER
2. NYT LIV Gennem PROGRAMMERING AF BYRUM - ANKOMSTRUM, OPHOLDSRUM, TRANSTRUM, AKTIVITETSPLADSER...
3. NYE MØDESTEDER LANGS VITENVEIT SKABER ET OPLEVELSESRIKT, REKREATIVT STIFORLØB
4. VED MØDESTEDERNE LIGGER UNIVERSITETS- OG BYFUNKTIONER SIDE OM SIDE OG SKABER EN INTENSIV BLANDING AF CAMPUS OG BY





DET NORDLIGE KNUDEPUNKT

KAM

Langs Snorres gate opføres KAM's hovedbygning i den sydlige del af Elgeseterpark. Bygningen er vigtig i etableringen af det nordlige knudepunkt, hvor universitet, park, by, hospital og infrastruktur mødes.

Bygningens udstrækning begrænses til dens sydligste del af parken for at bevare mest muligt græs samt den visuelle forbindelse mellem Olav Kyrres gate og parken, der er af stor betydning for sammenbindingen af St. Olavs Hospital og Høyskoleparken.

KAM's hovedbygning opføres i seks etager mod Elgeseter gate, hvorved den vil skabe en markant profil mod den trafikerede gade. Højden er afstemt med den nye bygning for sundheds- og socialfag, som opføres på modsatte side af Elgeseter gate. Til sammen skaber de to bygninger et portmotiv, der giver knudepunktet tyngde og markerer indgangen til den mere urbane del af Elgeseter fra nord.

Bygningen trapper ned mod Høyskoleparken, hvorved den visuelle forbindelse mellem Elgeseter gate og universitetets hovedbygning bevares. På samme måde tilpasses bygningen den lavere bebyggelse langs Snorres gate, lige som nedtrappingen er med til at sikre god sollysforhold i parken.

Med opførelsen af KAM's hovedbygning bliver Snorres gate en lukket, grøn sidegade til Elgeseter gate. Vejdgangen vil dog fortsat ske ad Klæbuveien.

Udover KAM's hovedbygning (15.000 m²) vil øvrige dele af KAM's aktiviteter og faciliteter blive placeret på Trekanttomten (5.000 m²) samt på Shelltomten (8.000 m²), hvis ikke Fængselstomten (8.000 m²) er egnet til bebyggelse. Såfremt Fængselstomten kan bebygges placeres KAM's faciliteter der, hvorved alle KAM's lokaler og faciliteter er samlet omkring Høyskoleparken, som vil fungere som et åbent, offentligt atrium for KAM.

Princippet om det åbne atrium understøttes af pavillonen midt i Elgeseterpark, tæt på Elgeseter gate. I pavillonen kan indrettes udstillingslokaler, cafémiljø og andre funktioner, som kan være med til at binde KAM's, universitetets og byens liv sammen.

TORVET I ELGESETERPARK

I forlængelse af Olav Kyrres gate etableres mellem KAM's hovedbygning og Elgeseterparken et nyt torv. Torvets fragmenterede belægning binder Elgeseterpark, Elgeseter gate og Olav Kyrres gate sammen og samler det nordlige knudepunkt mange funktioner og bygninger.

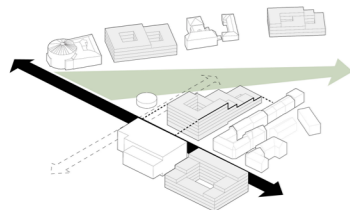
Når vejret tillader det, vil KAM's aktiviteter brede sig ud på torvet, der vil fungere som en naturlig forlængelse af KAM's indendørs faciliteter og arealer. Torvet udføres som et grønt torv med respekt for parkens beplantning. Eksisterende træer bevares så vidt muligt, og via gennembyrninger i belægningen vil de være styrende for torvets indretning.

VITENVEIT OG INFRASTRUKTUR

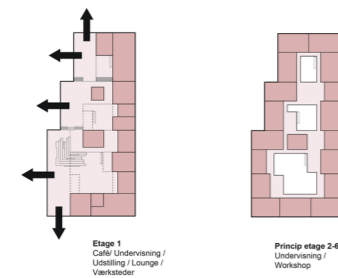
Det nordlige knudepunkt er lige så meget et infrastrukturelt knudepunkt som et bymæssigt. Her stopper superbusserne, og svævende over både busser og biler svinger Vitenveit henover Elgeseter gate med adgang for alle bløde trafikanter. Vitenveit fortsætter over det nye torv til Klæbuveien, hvor stien fortsætter mod syd. Vitenveitbroen er en genvej for bløde trafikanter mellem midtbyen på den ene side og KAM, Gløshaugen og Klæbuveien syd på den anden. Cyklister skal ikke bekymre sig om hverken krydsende biler eller lyskryds på stykket mellem Bispegate og Gløshaugen.

Vitenveitbroen fungerer som et skulpturelt element i det brede byrum – et symbol på NTNU's sammenlægning og Trondheims ambitioner inden for cyklisme og bæredygtig transport.

SIGTELINJER OG KAM'S BEBYGGELSE OMKRING ELGESETERPARK



PRINCIP FOR INDRETNING AF KAM'S HOVEDBYGNING MED ATRIER OG ÅBEN STUEETAGE



ARKITEKTUR OG FORTÆTNING

BEBYGGELSEN PÅ GLØSHAUGEN

Gennem strategisk fortætning omkring Sem Sælands vei og på toppen af vestskråningen udvides campusbebyggelsen på Gløshaugen. Herved skabes nye, urbane byrum, som med åbne stueetager indbyder til ophold og social interaktion. Sem Sælands vei bliver et nyt strøg på tværs af Gløshaugens langsgående forbindelser.

Området omkring den fredede Høyskolepark friholdes for bebyggelse. Herved bevares universitetsbebyggelsens udtryk og facade samt den historiske ankomst til universitetet på toppen af bakken. Universitetets formelle og præsentable front mod Høyskoleparken bevares, mens tilbygninger på vestskråningen giver den samlede universitetsbebyggelse en ny front mod Vitenveit og Elgeseter.

Den eksisterende bebyggelse på Gløshaugen bærer præg af, at vestskråningen hidtil har fungeret som en barriere. Med etableringen af Vitenveit bliver vestskråningen et centralt, rekreativt parkrum, hvorfor bebyggelsen gives et varieret, åbent, moderne og imødekomende udtryk.

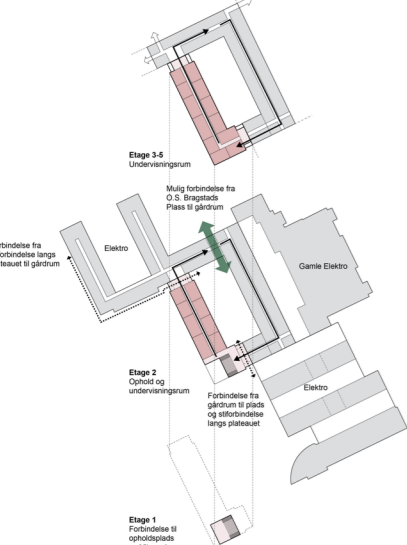
KONCEPT FOR BEBYGGELSEN

De foreslåede bygningsvolumener i såvel tilbygninger som nybyggeri er i hele projektet baseret på bygningsmoduler med en dybde på mellem 12 og 18 m. Disse bygningsdybder giver optimale indretningsmuligheder for såvel undervisnings- og studierum som kontorer, laboratorier, værksteder og caféer.

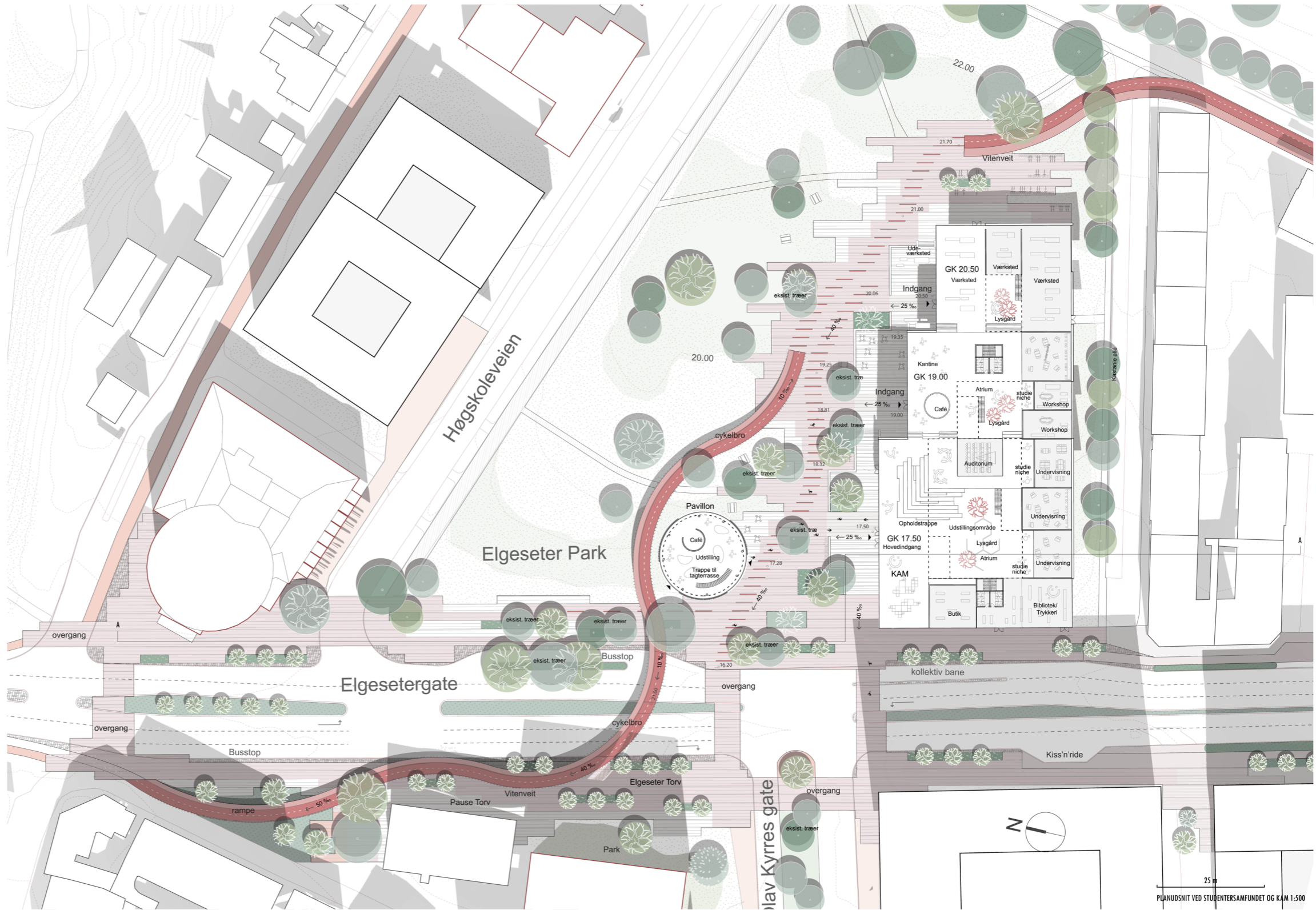
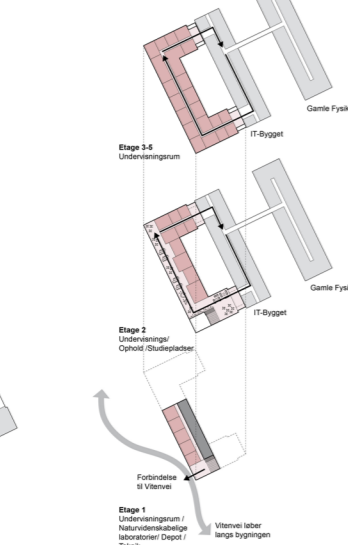
Styrende for bygningskonceptet er desuden cirkulære gangforbindelser omkring atrier, gårdhaver og fælles uderum. Den cirkulære struktur forkorter afstanden mellem kontorer, undervisningslokaler m.m., og der skabes en følelse af samhörighed og et naturligt gangflow gennem bygningerne. Strukturen med åbne gårdrum og atrier sikrer et godt lysindfald til alle dele af bygningen.

Atrier og gårdrum skaber desuden visuelle forbindelser på tværs af etager og er således med til at samle bebyggelsen og dens funktioner, hvad end den indeholder et eller flere fakulteter og byfunktioner.

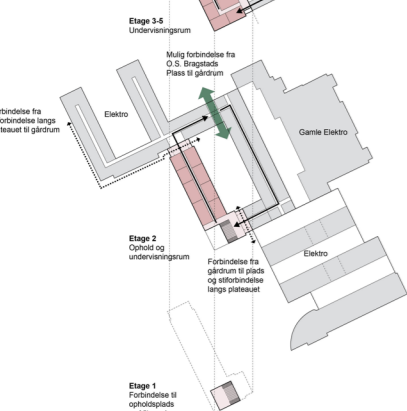
PRINCIP FOR TILBYGNING VED ELEKTRO



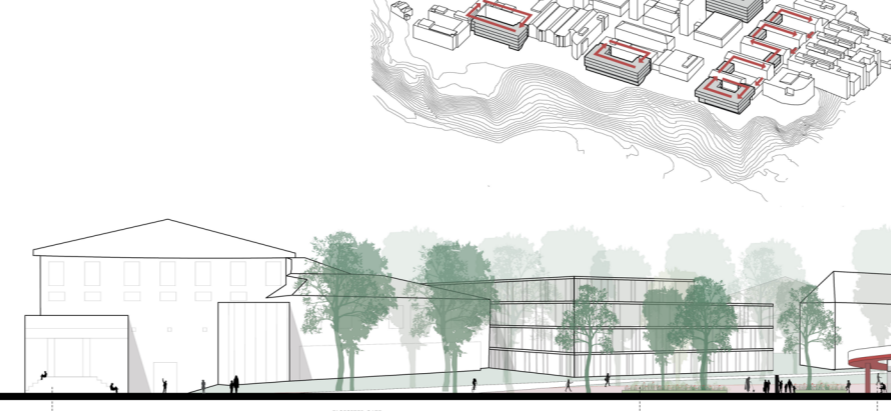
PRINCIP FOR TILBYGNING VED IT-BYGGET



PRINCIP FOR TILBYGNING VED KEMI



INTERNT GANGFLOW I TILBYGNINGER PÅ GLØSHAUGEN





RAMPEN OG INNOVATIONS-CENTER

UDNYTTELSE AF TERRÆNET

Innovationscentret udnytter terrænet og optager højdeforskellen mellem Hestehagen og Gløshaugplateauet. Den stejle skråning udjævnes gennem etableringen af et parkeringshus, hvorpå der skabes pladser på forskellige niveauer.

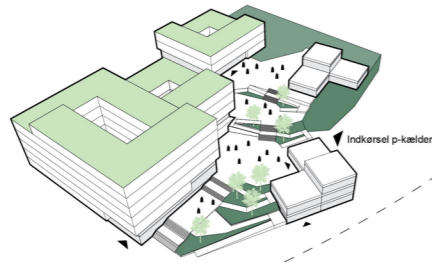
Den oplevede afstand mellem Handelshøjskolen og Gløshaugplateauet formidles, idet der skabes to primære pladsrum henholdsvis 4 og 8 m over Klæbuveien. Pladserne indgår i rampen, der skaber handicapvenlig forbindelse mellem Klæbuveien og Sem Sælands vei.

Bebyggelsen opføres med åbne facader mod rampens pladser, så rampen bliver et indbydende og oplevelsesrigt sted at færdes. Bebyggelsen om rampen disponeres, således at innovationscentrets hovedbygning etableres nord for rampens hovedstrøg. Syd for dette opføres mindre bygninger: Innovationspavillonerne.

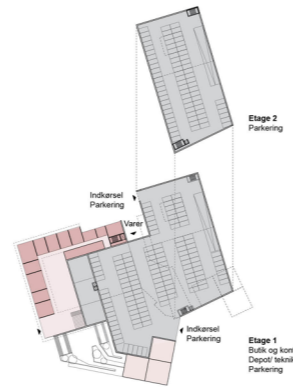
Innovationspavillonerne er velegnede til såvel undervisningslokaler, møderum og kontorer som værksteder, kontorfællesskab og inkubatorfaciliteter som START NTNU.

Innovationscentrets hovedbygning opføres over samme fleksible modulsystem som projektets øvrige bebyggelse.

PRINCIP FOR OPBYGNING AF RAMPENS UDERUM OG BEBYGGELSENS DISPOERING



PRINCIP FOR INDRETNING AF INNOVATIONS-CENTRETS NEDERSTE ETAGER MED ÅBEN FACADE MOD KLÆBUVEIEN OG PARKERINGSKÆLDER BAGVED



HOLTERMANN'S VEG

STORSKALA OG SMÅHUSE I ET

Bebyggelsen langs Holtermann's veg rummer 29.000 m². Bebyggelsen består af et højhus på 24 etager mod nord samt lavere bygningskropper mod syd.

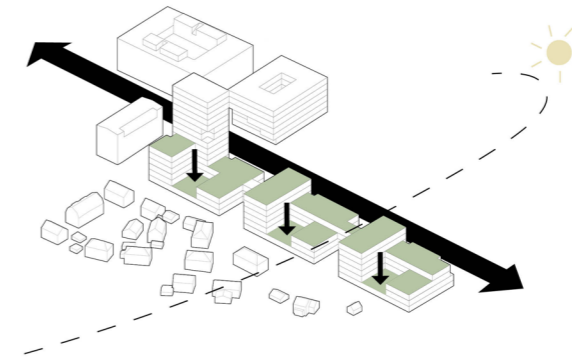
Højshuset markerer krydset mellem Elgeseter gate/Holtermann's veg og Professor Brochs gate/Gløshaugveien, som er et af de vigtigste veikryds i Elgeseter. Herfra ledes trafikken til Teknobyen på den ene side og Handelshøjskolen og Innovationscentret på den anden. Stedets betydning og bymæssighed betones af højshuset, der samtidig markerer den sydlige indgang til den urbane del af Elgeseter.

Bebyggelsens sydlige bygningsdele er noget lavere i maksimalt seks etager. Bebyggelsen er lavest mod træhusbebyggelsen ved Veisleiten alle og højest mod Holtermann's veg. Herved respekteres træhusenes lille skala. Samtidig strammer bebyggelsen rummet om Holtermann's veg op.

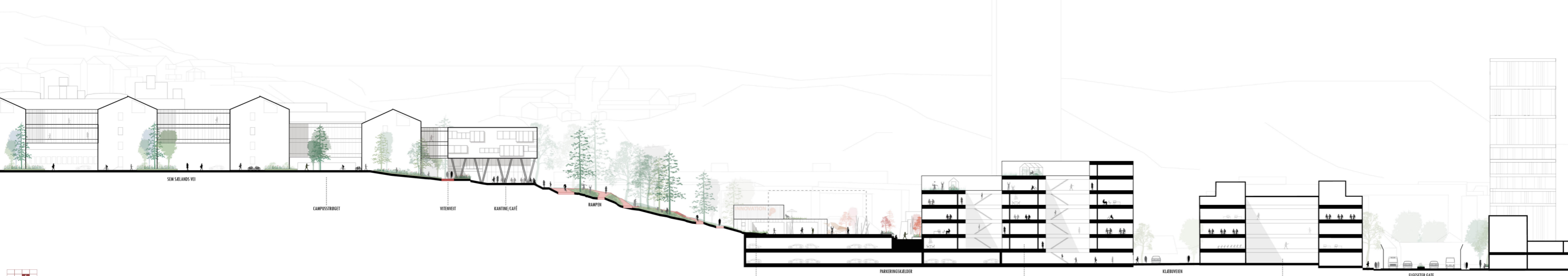
Den langstrakte bebyggelse deles på tværs, hvor glas-sammenbygninger giver mulighed for gennemsyn. Opdelingen på tværs er med til at bryde den store bebyggelse op, bringe den ned i skala og sikre gode dagslyforhold i bygningen.

Mellem bebyggelsen ved Holtermann's veg og træhusene mod vest etableres et grønt, rekreativt parkrum omkring stien mellem Professor Brochs gate i nord og jernbanen i syd.

PRINCIP FOR NYBYGGERI LANGS HOLTERMANN'S VEG



PRINCIP FOR INDRETNING AF NYBYGGERI VED HOLTERMANN'S VEG





MOBILITET OG TILGÆNGELIGHED

OVERORDNET MOBILITETSKONSEPT

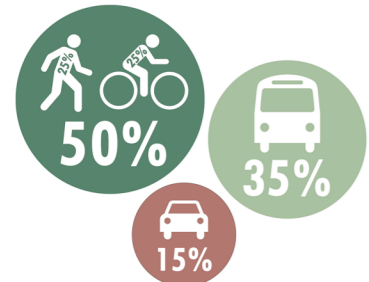
Ideen om å samle NTNU på ett Campus-område er både robust og formuellig ut fra et mobilitetsperspektiv. Når mange funksjoner er samlokalisert på ett sted reduseres behovet for transport. Med korte avstander kan mange reiser foretas med sykkel eller til fots. Når lokaliseringen samtidig er sentral i byen og Campus kan betjenes av framtidige Superbuss-linjer, reduseres også behovet for å bruke bil på litt lengre reiser. Med dette som utgangspunkt vil det være naturlig å ha høye ambisjoner for framtidige reisevaner til/fra NTNU.

MÅL FOR REISEVANER TIL/FRA NTNU

NTNU Campus vil kunne gi et solid bidrag til Trondheim kommunes mål om ø-vekst i personbiltrafikken, ref nylig innførte bymiljøavtale. Forslag til målsetting for reisevaner for alle reisende (både for ansatte, studerende og besøkende) til/fra NTNU, hovedtransportmiddelet:

- 50% til fots eller på sykkel (25% til fots, 25% på sykkel)
- 35% kollektiv
- 15% bil

De som studerer ved NTNU i dag er ikke så langt unna disse målsettingene, det er en større utfordring å få med de ansatte og de besøkende. Det er behov for å ta nye grep for å nå målsettingene!



VITENVEIT

Vitenveit i vest-skråningen vil være den nye forbindelsesåren for gående og syklende. Vitenveit binder sammen ulike deler av Campus og med byen for øvrig og Lerkendal stasjon. Vitenveit er lagt skånsomt inn i terrenget, bredden varierer avhengig av stedlige forhold, stigningen er jevn og behagelig. Gående og syklende er hele tiden separert slik at begge trafikantgrupper får en effektiv og trygg opplevelse ved å ferdes. Bredden er minimum 5 meter, i de bratteste områdene vil Vitenveit sveve i terrenget. Ved Elgesetergate går Vitenveit i to plan. De gående kan velge om de vil krysse i gateplan eller over den nye gang- og sykkelbroen, mens syklende med fordel kan "sveve uhindret" over Elgesetergate. Broen vil bli et nytt landemerke ved Samfundet og parken og signaliserer både det nye NTNU og hvem som nå er prioritert i transportsystemet – her er det rød løper for de myke trafikantene!

SUPERBUSS

Superbussen bringer folk, ansatte, studerende og besøkende effektivt gjennom Trondheim by og til / fra Campus. Der det er framkommelighetsproblemer har Superbussen eget felt. De 5 Superbuss-holdeplassene som betjener Campus blir strukturerende for både ny bebyggelse og nye attraktive, effektive gangforbindelser. Særlig viktig vil det være å jobbe med detaljforming av de to holdeplassene ved Samfundet og midt i Elgesetergate ved det nye Innovasjonssenteret!

SYKKEL

Vitenveit supplerer det allerede planlagte sykkelvegnettet i Trondheim by. Ikke minst blir forbindelsen mellom Midtbyen / Øya og St. Olavs Hospital og Gløshaugen mer effektiv. Samtidig blir Vitenveit en forlengelse av den populære sykkeltraséen over Bakklundet.



SKYGGEDIAGRAM 21. MARTS KL. 15



SKYGGEDIAGRAM 23. JUNI KL. 18

VITENVEIT

Gangforbindelser vil det være på kryss og tvers på hele Campus. Det vil være nødvendig å også etablere nye forbindelser. Ikke minst ved Hesthagan / det nye Innovasjonssenteret. Gangforbindelsene til Superbuss-holdeplassene må få spesiell oppmerksomhet og aktiviseres gjennom flere tiltak, f. eks.: 1) Lokalisering av funksjoner; a) nye bygg med publikumsrettet innhold i første etasje som gjør gangrutene interessant å bevege seg langs, b) Paviljong i parken ved Samfundet med varierende / temporært innhold, c) Tekno-lekeplass i vestskråningen ved Hesthagan / Innovasjonssenteret. 2) Digital kunst som "veisivere" for gangforbindelsene til/fra sentrale møteplasser på Campus og alle Superbuss-holdeplasser og Lerkendal stasjon.

GANGE

Universell utforming er en selvfølge. Vitenveit er en forbedring i så måte med slakere stigningsforhold enn de fleste andre forbindelser til/fra Gløshaugen. Det legges spesielt vekt på utforming ved hovedkryss langs Elgesetergate, både ved Samfundet, ved St. Olavs Hospital og ved Superbuss-holdeplassen midt i Elgesetergate. Her vil gående være spesielt synlige ved at kryssingspunktene synliggjøres med belysning og materialbruk.

BILBRUK OG PARKERING

Ingen parkeringsplasser blir gratis med unntak av noen utvalgte plasser for bevegelseshemmede og biler i NTNUs bil-pool / bildelingsordning. Priser for parkering tilpasses etterspørselen slik at det alltid vil være mulig å parkere for besøkende. Et begrenset antall parkeringsplasser reserveres ansatte og studerende – disse er behovsprøvd og med egenandel for å dekke kostnader. NTNUs mobilitetsplan definerer hvordan det er ønskelig at man skal reise til / fra arbeid / studiested og hjem og i arbeid / tjenestereiser. Egen bil er ikke nødvendig for tjenestereiser da NTNUs bil-pool / bildelingsordning ivaretar evt behov.

CAMPUS-BUSS

Egne ferierløse Campus-busser (4 stk) binder sammen Campus, synliggjør NTNU i bybildet og viser fram siste nytt innen informasjonsteknologi og informasjonsstrategi. Bussrutene vil bli en ringrute (2 busser går hver sin retning) og forbi Gløshaugen, nye funksjoner og virksomheter ved Hesthagan og Elgesetergate, St. Olavs Hospital og Kalveskinnet / Midtbyen.

Campus-bussenes funksjon er ikke først og fremst å være et effektivt transportmiddel for de mange, men et universelt utformet transportmiddel for de som har behov for det (bevegelseshemmede, synshemmede, rullestolbrukere) og et hopp-på / hopp-av tilbud for alle andre som har litt bedre tid – det mest effektive for de fleste vil jo være å sykle eller gå.

For byens innbyggere og besøkende vil Campus-bussene ha egen funksjoner. Passasjerer kan koble seg opp til ulike informasjonskanaler; nye studenter kan få informasjon om alle velferdstilbud på Campus, besøkende kan få høre om NTNUs historie og få informasjon om hvor ulike målpunkt på Campus er lokalisert langs reiseruten, byens innbyggere kan få informasjon om hvilket kulturelt- og vitenskapelig tittelrettet program som tilbys allmenheten på Campus i nærmeste framtid. Bussene skifter farge utvendig avhengig av hvor mange passasjerer som er om bord; grønn buss = her er det ledig plass. Fremtidens teknologiske plattformer for kommunikasjon mellom passasjerer og kollektivselskap kan prøves ut på bussene. Tilbudet er gratis for brukerne og driften finansieres gjennom sponsorinntekter, reklame og forskningsmidler.

Vitenveit kobles opp på Superbusslinjer ved Studentersamfundet

Ny bebyggelse på vestskråning åpnes mot Vitenveit der er adgang til Gløshaugplateauet gjennom bygningene på vestskråningen

Ved kam breides Vitenveit ut i torvet langs Vitenveit er forskjellige rum til opphold og aktivitet

Vitenveit fører gjennom både grønne og urbane byrum

Vitenveit tilpasses skråningen

Niveauforskjellene utnyttes til å skape et varierende stiftorløp

Langs Vitenveit etableres sykkelstasjoner med bycykler, sykkelparkering og sykkelpumpe

Vitenveit er en nem og opplevelsrig genvei på tvers av landskap og bygninger

Vitenveit er en nem og opplevelsrig genvei på tvers av landskap og bygninger

Vitenveit er en nem og opplevelsrig genvei på tvers av landskap og bygninger

Vitenveit er en nem og opplevelsrig genvei på tvers av landskap og bygninger

Vitenveit er en nem og opplevelsrig genvei på tvers av landskap og bygninger

Vitenveit er en nem og opplevelsrig genvei på tvers av landskap og bygninger

Vitenveit er en nem og opplevelsrig genvei på tvers av landskap og bygninger

Vitenveit er en nem og opplevelsrig genvei på tvers av landskap og bygninger

Vitenveit er en nem og opplevelsrig genvei på tvers av landskap og bygninger

Vitenveit er en nem og opplevelsrig genvei på tvers av landskap og bygninger

Vitenveit er en nem og opplevelsrig genvei på tvers av landskap og bygninger

Vitenveit er en nem og opplevelsrig genvei på tvers av landskap og bygninger

Vitenveit er en nem og opplevelsrig genvei på tvers av landskap og bygninger

Vitenveit er en nem og opplevelsrig genvei på tvers av landskap og bygninger

Vitenveit er en nem og opplevelsrig genvei på tvers av landskap og bygninger

Vitenveit er en nem og opplevelsrig genvei på tvers av landskap og bygninger

Vitenveit er en nem og opplevelsrig genvei på tvers av landskap og bygninger

