



# NTNU BYCAMPUS

I MØTET MELLOM BYEN, ELVEN,  
OG DEN STORE GRØNNE PARKEN



STUDENTERSAMFUNDET

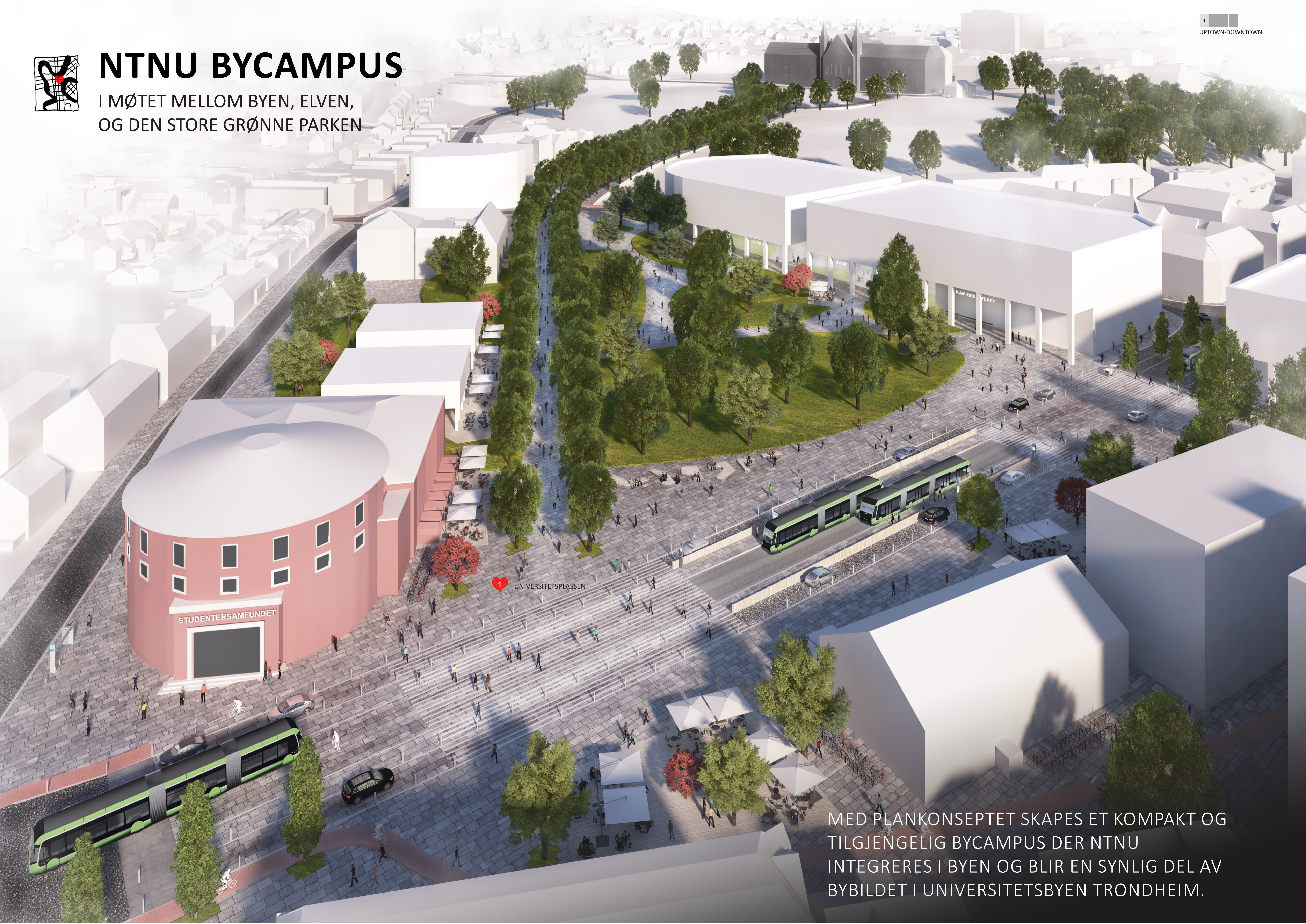
UNIVERSITETSPLASSEN

KIOSK  
KAFE  
KAM-BIBL  
TEKET



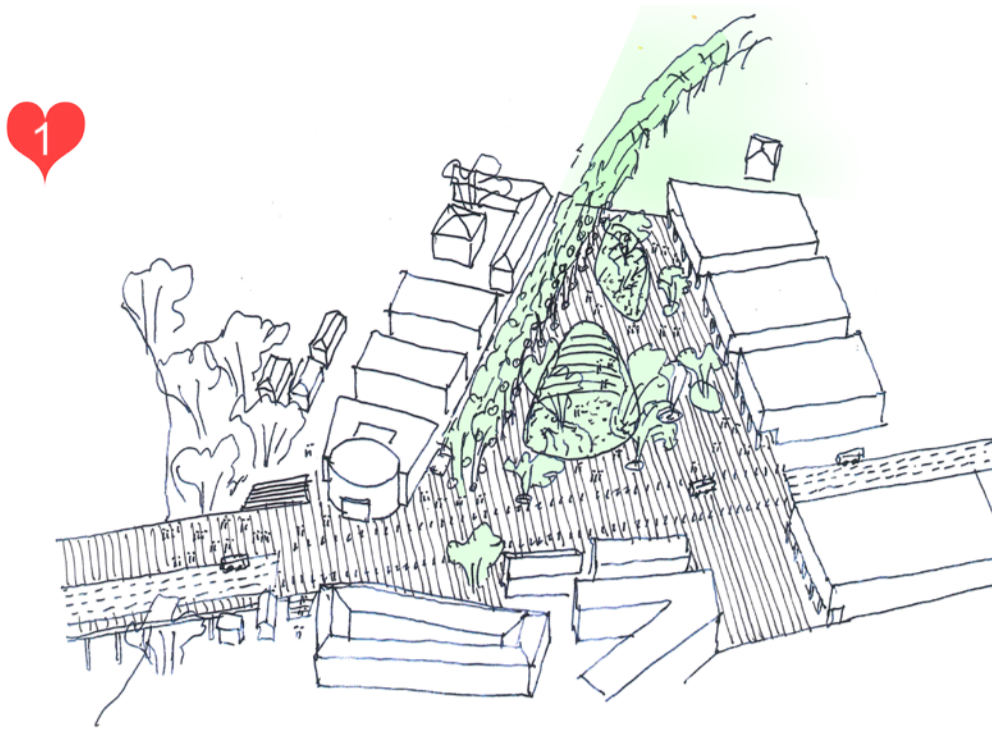
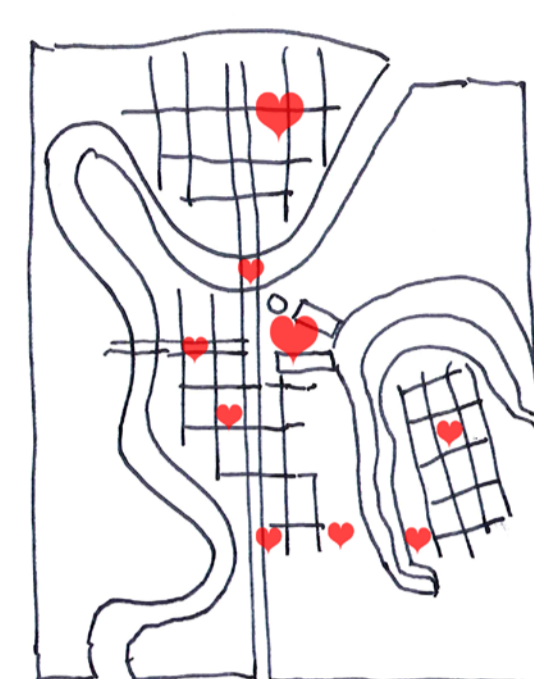
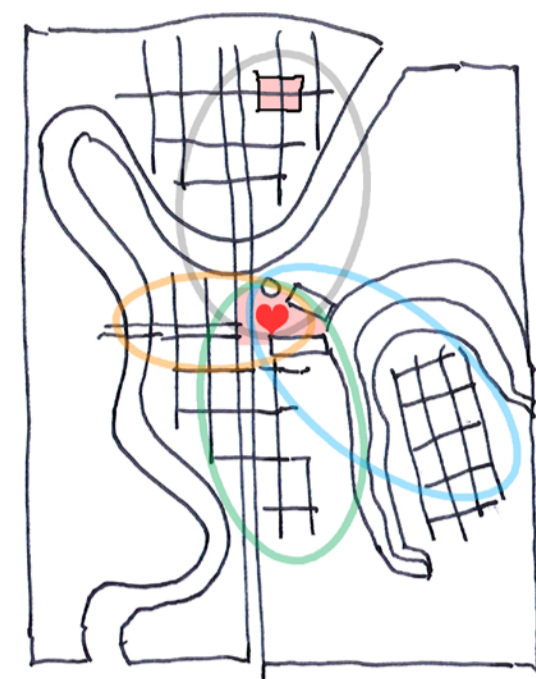
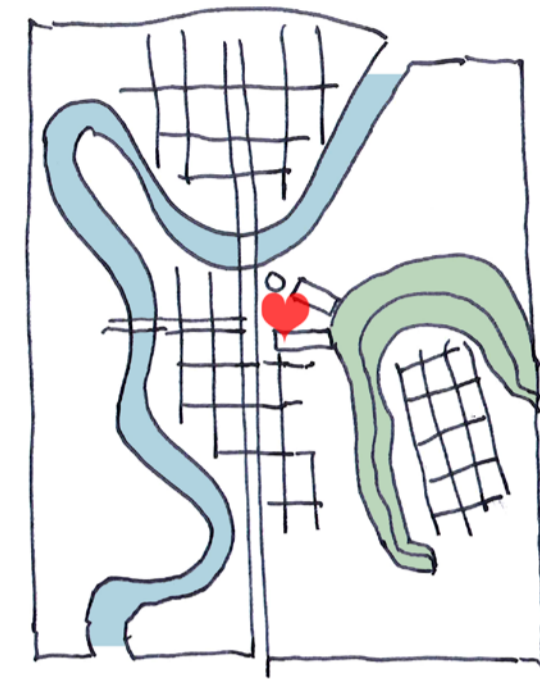
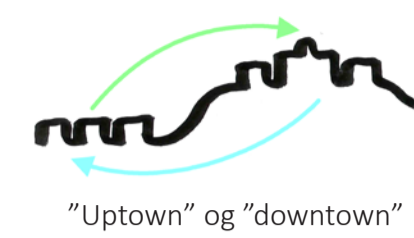
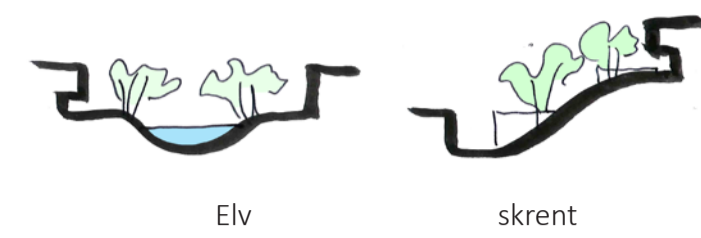
# NTNU BYCAMPUS

I MØTET MELLOM BYEN, ELVEN,  
OG DEN STORE GRØNNE PARKEN



MED PLANKONSEPTET SKAPES ET KOMPACT OG  
TILGJENGELIG BYCAMPUS DER NTNU  
INTEGRERES I BYEN OG BLIR EN SYNLIG DEL AV  
BYBILDET I UNIVERSITETSBYEN TRONDHEIM.

# NTNU OG DEN NYE BYEN PÅ ELGESETER



## EPISENER

Et nytt episeneter oppstår i møtet mellom Midtbyen, bycampus, elven og den store skrenten. Masterplanens intensjon er å integrere og fremheve de blå-grønne og urbane elementene som samlende rekreative grep i universitetsbyen.

## HJERTET

Universitetsplassen blir hjertet i den nye, integrerte universitetsbyen som samler byens deler: St.Olavs hospital, Midtbyen, Elgeseter og gml. NTNU campus.

## NETTVERK AV KNOTEPUNKTER

Nye utbygginger og inngrep etablerer sterke sosiale, bymessige og trafikale knutepunkter i bydelen, som styrker identitet, sammenheng og sikrer et organiserende grep i bystrukturen.

## MULTIFUNKSJONELL BY

En utveksling og sammenfletting mellom "uptown" og "downtown" skaper diversitet og blander funksjoner i begge bydelene, og åpner opp dagens isolerte campus.

## NETTVERK AV GATER OG PLAGSER

Et nettverk av gater og plasser, prioriterer gående og sykklende, og binder sammen universitetsbyen på tvers av Elgesetergate og den store skrenten.

## UNIVERSITETSPlassen

Universitetsplassen blir hjertet i den nye, integrerte universitetsbyen. Nye bygg og funksjoner sikrer aktivitet og synergi, og det etableres et nytt bygulv som strekker seg på tvers av Elgesetergaten.

Plassen utformes med grønne utsparinger i plassens belegning som ivaretar og integrerer mellom det urbane og naturen.

## DIAGONALEN

Porten til universitetsbyen fra sør formes som et sammenhengende urbant tverrsnitt, som går fra Gløshaugen-platået, ned gjennom "downtown" og ned til Nidelvens landskap. Nye NTNU-bygg danner sammen med eksisterende og nye private bedrifter og næringsfunksjoner en sterk kunnskapsklynge og tett aktivitet rundt en serie mindre byrom, bundet sammen på tvers av byen og knutepunkt.

# KONSEPTBESKRIVELSE

## HOVEDGREPETS INTENSJON

Masterplanens visjon er å forsterke og iscenesette Trondheims iboende kvaliteter med inngrep på nettopp de stedene der det nye kan bli katalysator for samspelet mellom urbanitet og landskap. Dermed blir ambisjonen for hvert enkelt inngrep hvordan det tjener byens behov fremfor hvordan det oppfyller "tilfeldig" oppståtte arealbehov. Plankonseptet samler nye bygg i klynger rundt to nye sentrale bygulv, der sentrale knutepunkt er integrert. På sikt åpnes Gløshaugen mot byen gjennom et tredje bygulv på platåets vestsida. Den nye byromstrukturen skal sammen med grøntstruktur og gode forbindelser på tvers i byen tilrettelegge for en robust, overordnet og organiserende bystruktur som skaper rammer for byutviklingen i hele Elgseterområdet de neste tiårene. Tetthet av universitetsaktiviteter, næring og service kombinert med god tilkobling på kollektiv-, sykkel- og gangtrafikk i de sentrale byrommene skaper forutsetninger for høy gjennomstrømming av mennesker og høy grad av urbanitet og byliv. Med plankonseptet skapes en kompakt og tilgjengelig campusby der NTNU integreres i byen og blir en synlig del av bildet i universitetsbyen Trondheim.

## TIDSDIMENSJONEN

En trinnvis utvikling skaper den differensierte og levende byen, slik vi kjenner det fra historiske eksempler. Konteksten brukes som inspirasjon for å skape noe levende og nærværende fremfor å bli et hinder. Dette betyr at masterplanen skal generere felter, hvor byen og campus gradvis kan utvikle seg, men samtidig tillate det uforutsette, som styrker byen og dens historie. På denne måten kan masterplanen utvikles over tid i takt med campus og Trondheims fremtidige vekst. Etablering av nye sterke bymessige knutepunkter er en viktig dimensjon i denne sammenhengen. Konseptuelle forslag til utforming av bygninger skal leses i lys av dette.

## UNIVERSITETSBYEN

Målet med masterplanen er å skape en levende universitetsby med blandede funksjoner. Den fremtidige byutviklingen skal dyrke Trondheims særlige kvaliteter: der hvor byens identitet oppstår i møtet mellom det urbane og de trekk som gjør Trondheim til en unik by:

- Den nordvendte orienteringen mot fjorden
- Nidelvens form og landskap
- Det majestetiske bakkedraget som omkranser campus på Gløshaugen
- Midtbyens klassiske kvadratur

I arealet bak Studentersamfundet ligger et særlig intenst kraftfelt hvor elven, høydedraget og byens kvadratur møtes; et kraftfelt som kaller på å bli forløst med en storslått gest.

Få markante grep skaper nye knutepunkter og transformerer byen frem mot den integrerende universitetsby. Inngrepene tilfører byen verdi samtidig som de oppfyller flere formål:

- Skape landemerker og identitet for bydelene
- Skape sosiale knutepunkter
- Skape pauser og frirom i byen
- Flette sammen løse deler av byen
- Løse byens funksjonelle behov

Inngrepens formål blir utgangspunktet for masterplanens utforming både i helhet og i detalj:

- Inngrepens rolle og plassering i byen
- Inngrepens design og detaljering

## DEN INTEGRERTE BY

Midtbyens komplekse blanding av funksjoner blir inspirasjon til den fremtidige universitetsbyen. Gater, plasser, Nidelven og høydedragenes bakkeskråninger integreres i planen for å gi byen karakter og utformes slik at de utnyttes som sammenbindende elementer fremfor hindringer. Her byr arealet bak Studentersamfundet på unike muligheter for å skape ny sammenheng. Bygninger og byrom utformes både i plan og i snitt som sammenflettende elementer mellom bygg og det offentlige rom. Visjonen kan være Oxfords intense bymessighet kombinert med Cambridges grønne elvelandskap.

## UTVEKSLING

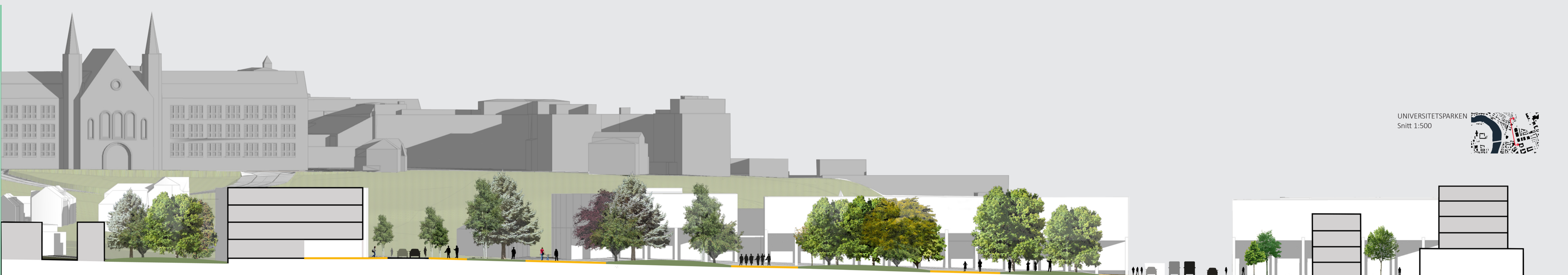
Den fremtidige utbygging involverer en utveksling av funksjoner mellom NTNU på Gløshaugen ("uptown") og bydelene på sletten rundt Elgesetergate ("downtown"). Boliger og andre funksjoner kan på sikt integreres i uptown mens universitetsfunksjoner integreres i downtown. Samtidig utnyttes den store flotte skråningen mellom bydelene som en identitetsskapende grønn lunge og som samlende element i universitetsbyen.

## GODE BYROM OG FUNKSJONSBLANDING

For å oppnå attraktive byrom med høy brukskvalitet krever det byrom med mange bruksmuligheter og stor gjennomstrømming av mennesker. Begge de nye tyngdepunktene i konseptet ligger i umiddelbar nærhet til hovedåren for kollektivtransport inn og ut av Midtbyen og har allerede et godt potensiale for gjennomstrømming av mennesker til NTNUs arealer, boligområder og andre store arbeidsplasser på Elgeseter. For at byrommene skal fungere som attraktive byrom er det viktig å tilrettelegge for ulike typer aktiviteter både på selve plassen og med åpne fasader i bebyggelsen som vender ut mot byrommet. Det bør være direkte atkomst fra gateplan, og funksjonene på dette planet bør være utadrettede og inviterende. Funksjoner som vil fungere godt på første plan er bibliotek, service og handel, kafe, utstillinger, etc. Det må være funksjoner som både NTNUs studenter, ansatte og byens øvrige innbyggere kan bruke og ha nytte og glede av. Konkurransesforlaget gir rom for integrering av funksjoner utover NTNU sine, og muliggjør denne type funksjonsblanding med tanke på utadrettet virksomhet på gateplan, både på «Universitetsplassen» og i byromsaksen «Diagonalen» i sør.

## SAMMENFLETNING OG TRANSFORMASJON

«Uptown» og «downtown» sammenflettes delvis gjennom universitetsplassen ved Studentersamfundet, via den nye diagonalen i sør og via tiltak i de grønne parkene, som gir plass for byaktiviteter, og som transformerer den grønne skrentens barriere til attraktive og livlige bindeledd for bydelen. De to bydelene transformeres gjennom addisjon og subtraksjon til tettere, grønnere, mer attraktive og urbane bydelers.



UNIVERSITETSPARKEN  
Snitt 1:500





NY BYROMSTRUKTUR SKAL SAMMEN MED GRØNTSTRUKTUR OG GODE FORBINDELSER PÅ TVERS I BYEN TILRETTELEGGE FOR EN ROBUST, OVERORDNET OG ORGANISERENDE BYSTRUKTUR SOM SKAPER RAMMER FOR BYUTVIKLINGEN I HELE ELGESETEROMRÅDET DE NESTE TIÅRENE.

# AREAL & MOBILITET

## ROBUST PLANKONSEPT

Oppgavens hovedformål er å skape en fysisk plan for NTNU sine utbyggingsbehov i den nye campusbyen rundt Gløshaugen. I konseptforslaget er dette løst med sterkt fokus på at dette skal skje innenfor et helhetlig plangrep som tilrettelegger for helhetlig byutvikling og byliv i Elgeseter bydel. Planen peker ut tomtearealer og bebyggelsesstruktur for NTNU sine beskrevne behov, men peker også ut øvrige tomter for byutvikling både på kort og lang sikt. Oppgavens natur krever et slikt perspektiv, og besvarelsen peker på et mulighetsrom fremfor en konkret utforming.

## BYGG OG AREAL

I konkurranseforslaget arealregnskap er det estimert nye bygningsvolum tiltenkt NTNU sin funksjoner (vist som rødt i arealkartet) på totalt 137 308 m<sup>2</sup> BRA. Arealregnskapet er basert på høyde og tetthet tilsvarende planlagt bebyggelse i Elgseter gate 10 og 14, idrettsbygget. Det er beregnet med utgangspunkt i en utnyttelse på 500% som gir en snitthøyde på 5 etasjer.

Arealvolumet er bevisst vist høyere enn NTNUs behov, som er oppgitt til å være 119 500 m<sup>2</sup>. Fremfor å detaljere hvert enkelt bygg i konseptforslaget, legger arealbufferen opp til at tilpasninger i bygningsform, fotatrykk og lysinnslipp kan skje innenfor denne størrelsen. Bufferen gir også rom for bygningsmessige tilpasninger på gateplan, slik at det sikres rom for utadrettet virksomhet utover planlagt program og utleiedeler til kommersielle og publikumsrettede virksomheter.

De utpekte tomteene i konkurranseforslaget er også valgt samlet i områder der det er rom for større bygg. Dette gjør enkeltbyggene robuste da de er av en slik størrelse og form at de gir fleksibilitet i utforming av bebyggelsen. Dette er en fordel med tanke på utforming av større undervisnings- og spesialrom. Dagslysinnslipp kan løses med innvendige glassgårder eller ved å åpne bebyggelsen på annet vis.

Utover arealer tiltenkt NTNU sine behov er det i tillegg avdekket potensiale for ytterligere utbyggingsmuligheter på 17875 BYA, hvor også senter for psykisk helse og idrettsbygg er inkludert. Dette viser at det er mulig å tilpasse NTNUs funksjoner også på

sikt og samtidig knytte studentboliger, næring- og kunnskapslynger tett på NTNUs arealer. På enda lengre sikt er det mulig å utvikle campusområdet i retning av stasjonsområdene ved Lerkendal og mot Marienborg, samt øvrig fortetting av Elgeseter. Områdene sør for realfagsbygget er allerede pekt ut som kapasitetsbuffer i et lengre perspektiv. Tilsvarende status kan arealene ved Marienborg få med strategisk planlegging av området.

Masterplanen har som hovedoppgave å legge rammene som campus og byen gradvis kan utvikle seg etter, samtidig som det uforutsette kan tillates. Konseptet kan gjennomføres i ulik rekkefølge og kan tilpasses øvrige behov og utviklingshensyn som vil komme over tid. Vi anbefaler at det fokuseres på å etablere de største byrommene og hovedforbindelsene først da dette er de viktigste grepene for opplevelsen av et samlet og byintegret campus. På denne måten etableres hovedstrukturen og rammene for det nye campus først.

## UNIVERSITETSPLASSEN

- Konsentrerer en stor mengde arealer i ett område
- Geoteknisk gjennomførbart
- Berører ikke fredet del av Høgskoleparken og alleen i Høgskoleveien.
- Krever ikke mer veiareal enn dagens situasjon.
- Elgesetergate 10 og 16-18 er ferdig regulert. Sistnevnte kan kreve omregulering.
- Tomtene ligger i eksisterende grønnstruktur i Elgeseterparken.
- Krever eiendomserverv

Inngrep i parken og eventuell flytting av kryssingsløsning i Elgesetergate vil kreve reguleringsprosess og tett dialog med Trondheim kommune og Statens vegvesen. Dette kan være tidkrevende. Tidsmessig kommer dette likevel gunstig da Miljøpakken allerede er i gang med planlegging av Elgesetergate. Fysisk plan for campus vil dermed kunne være en premissgiver og katalysator for videre planlegging av veiomleggingen og tilrettelegging for et mer bymessig gatepreg.

Byggetiltak i parken utgjør omtrent 1/3 av eksisterende parkareal. Fotatrykket kan tilpasses i senere prosess. Plassen er såpass stor at det fortsatt vil være mye areal igjen til fellesområder, et areal som konseptet foreslår bearbejdes til å skape et urbant parkområde og bygulv som tilfører både bydelen og det store parkdraget helt nye kvaliteter.

Fengselstoma er ikke tiltenkt NTNU-bygg på grunn av de geotekniske forholdene, men konseptet skisserer likevel muligheten for å etablere mindre paviljongbygg på arealene. En slik bebyggelse vil både bidra til å ramme inn plassen, og samtidig tilrettelegge for publikumstilbud også på denne siden av plassen. Byggene kan også knyttes til studentaktiviteter relatert til Studentersamfunnet.

## DIAGONALEN/KRYSSSET Magnus den Godes gate

- Konsentrerer en stor mengde arealer i ett område
- Gode grunnforhold
- Mindre inngrep i grønnstruktur
- Krever ikke mer veiareal enn dagens situasjon.
- Utenfor hensynssone kulturmiljø
- Størsteparten av tomtene er avsatt som utbyggingsformål
- Krever eiendomserverv vest for Elgesetergate.

Utvikling av diagonalen og tomt i skråningen ved enden av Magnus den Godes gate vil kreve reguleringsprosess, men prosessen antas å være mindre tidkrevende. Utvikling her krever ikke stor omlegging av infrastruktur og vil bygge i allerede etablert bymiljø. NTNU eier selv størsteparten av tomtene øst for Klæbuveien. Området kan utvikles etappevis etter behov, for eksempel ved å utvikle området ved Hesthagen først og deretter fortsette den diagonale aksen i vest. Med unntak av tomtene i enden av Magnus den Gode gate ligger samtlige tomter i områder for utbyggingsformål.

## MOBILITET OG TRAFIKK

Plangrepet legger opp til klynger med NTNU-bebyggelse rundt to nye bygulv som begge er koblet til sentrale holdeplasser for Superbussen. Det samme gjelder den tredje klyngen, Gløshaugen. Med ny rutestruktur vil bussene passere holdeplassene i Elgeseter omtrent hvert 3. minutt og i Høgskoleringen hvert 5-10. minutt.

De tre campusområdene er også koblet til viktige gå- og sykkelraser. Områdene er i stor grad bilfrie, og sikrer trygg ferdsel og korte avstander via tilrettelagte byrom og bygulv. Kryssing av



EN CAMPUSBY FOR DE PÅ TO BEN OG TO HJUL  
Bilfri akse fra Gløshaugen til Studentersamfunnet gjenoppretter alleens prakt. I krysset ved sykkelgaten Klæbuveien møter man den nye universitetsplassen.

Elgesetergate skjer således via opphøyde gangfelt som del av bygulvet. Det er bilfri kobling fra Gløshaugen til både Universitetsplassen/St.Olavs hospital og Diagonalen, mens Klæbuveien tilrettelegges som prioritert sykkelgate og gangferdsel mellom de to nye NTNU-områdene på Elgeseter.

Som prinsipp er det tilrettelagt for et sammenhengende bygulv på tvers av disse områdene og skrenten, samt sentrale sykkelruter i gater med lite/uten biltrafikk. Kombinasjonen av sentrale sykkelruter og kollektivgater unngås. Holdeplasser for buss er koblet på bygulvet på sentrale punkter.

I vestskråningen skapes to nye koblinger. Gjennom nytt bygg i enden av Magnus den Godes gate tilrettelegges det med trapp eller rulletrapp som del av utbygging. Bygget skaper kontakt mellom platået på Gløshaugen og Elgeseterområdet. Ved Hesthagen vil ny bro og heis tilknyttet nye bygg tilrettelegges for kontakt

direkte mellom NTNU sine bygg, samtidig som gående, syklende og personer med nedsatt funksjonsevne kan benytte dette tilbudet. Utover disse to nye koblingene oppgraderes stier i vestskråningen for gående, og det tilrettelegges samtidig for oppholdsrom i parkområdet.

Den samlede utbyggingen gjør det samtidig mer attraktivt å bevege seg til fots eller med sykkel da det i større grad vil finnes ulike tilbud langs veien. Klæbuveien vil kunne bestå av en serie byrom og publikumsfunksjoner gjennom Elgeseter. Gaten kan, sammen med tilsvarende parallellgate Vangslunds gate/Udbyes gate utformes som urbane, stille gater hvor den kjørende trafikken forholder seg til fotgjengerne og deres premisser. Her er det potensiale for å etablere attraktive, urbane bymiljøer mot plasser og de grønne parkområdene.

Sammen med sentrale koblinger mot resten av byen, legges det i sum til rette for et sammenhengende bygulv som binder hele byområdet sammen og skaper forutsetninger for videre utvikling av urbane og grønne gater og byrom for gående og syklende.

## TRAFIKKLØSNINGER

For at kryssing i Elgeseter gate skal oppleves trygt og effektivt er det nødvendig å legge om infrastrukturen noe. Det gir ikke behov for mer veiareal, men det bør drøftes om logistikken og trafikkmønsteret bør tilrettelegges og tilpasses ny situasjon. Bussen skal ha god framkommelighet, men hastighet der bil og buss passerer bygulvet bør gå ned. Kryssingene påvirker i liten grad bussens reisetid, da holdeplassene uansett er lokalisert her.

Det er skissert alternative løsninger for trafikk for hver av de sentrale kryssingene av Elgeseter gate, da det ikke er ønskelig å låse valg av den trafikale løsningen i denne fasen av prosjektet. Utvalgt alternativ for trafikkløsning er lagt til grunn for mulighetsstudiet i 1:500. Alternativene som vises innebærer å flytte kryssene i Elgesetergate bort fra Universitetsplassen og Diagonalen slik at man oppnår bedre forutsetninger for kryssing for gående ved bygulvet. Kryssingen gir rom for lysregulering, men vil også kunne fungere uten dersom utformingen gjøres riktig.

Ved valg av midtstilt buss vil de nye kryssene kunne etableres med rundkjøring med prioritering av bussen. Dette vil dempe hastighet for bil og redusere attraktivitet for privatbil gjennom området. En slik tilrettelegging er gjennomført en rekke steder i Oslo (Frogner plass, Solli plass, Thune, Carl Berners plass) både knyttet til trikk og buss. Nytt gatekonsept for Bygdøy allé planlegges med en liknende gjennomkjøring med redusert hastighet og opphøyd bygulv i sentrale deler av gaten.

Til grunn for alle trafikkalternativer ligger god fremkommelighet for buss, gående og syklende, redusert hastighet der bygulvet krysser Elgeseter gate, og redusert fremkommelighet og hastighet for privatbiler. Alle alternativer sikrer enkel tilgang til nye bygg for logistikk og varelevering.



**AREALOPPSTILLING**

<span style="color: red;">■</span> <b>Universitetsplassen (A)</b> 13 377m <sup>2</sup> BYA, x 500%, x 0,9 (BTA til BRA) = 60 196 m <sup>2</sup>	<span style="color: cyan;">■</span> <b>Øvrige arealer (varierende høyde)</b> 17875 m <sup>2</sup> BYA
<span style="color: cyan;">■</span> <b>Diagonalen og krysset Magnus den Godes gate (B)</b> 17 136 m <sup>2</sup> BYA, x 500%, x 0,9 = 77 112 m <sup>2</sup>	
<b>Totalt NTNU</b> 137 308 m <sup>2</sup>	



**GRØNN MOBILITET OG TILGJENGELIGHET**  
Mobilitet og byutvikling - Gate- og byromsstrukturen legger sammen med grøntstrukturen rammer for byutvikling i et langsiktig perspektiv. Bygulvet, sykkeltraseer og holdeplasser skaper god tilgjengelighet på mellom bydelens plasser, og mot resten av byen.



Buss og gangforbindelser / bygulv



Sykkel

- Bygulvet- sentrale gangforbindelser
- Gater med sykkelprioritet
- - - Gater med sykkeltilrettelegging
- Buss og holdeplasser
- Tog og stasjoner
- Bebyggelse, langsiktig perspektiv



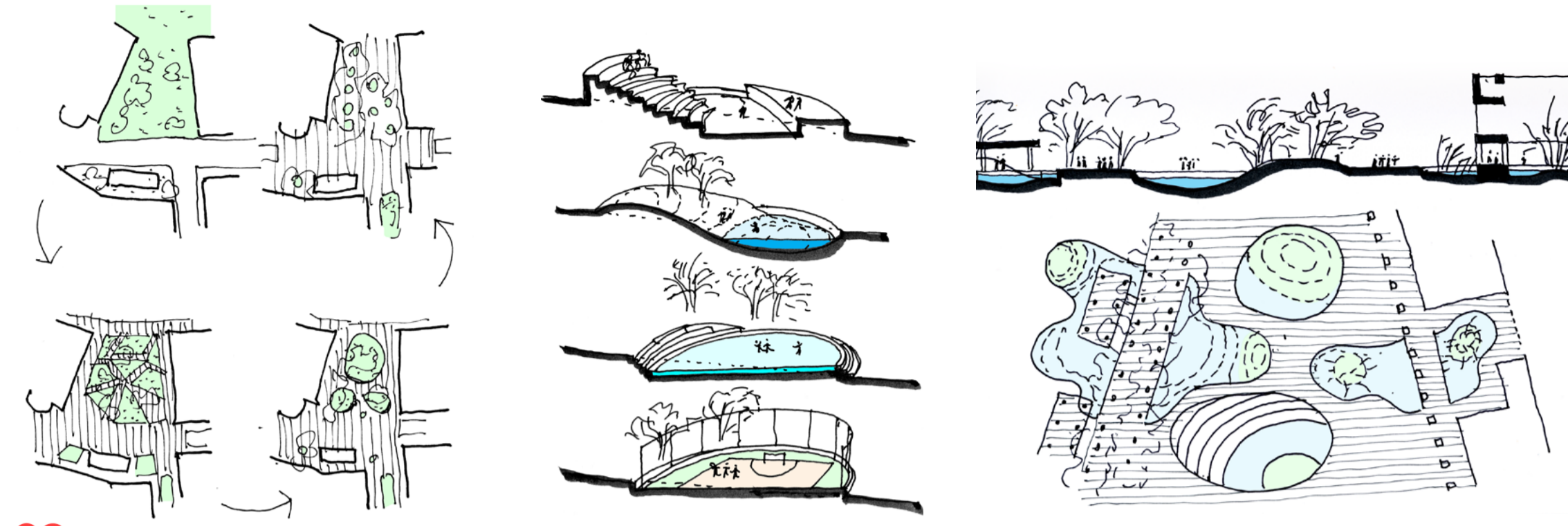
UNIVERSITETSPLASSEN BINDER DET URBANE SAMMEN MED DET GRØNNE OG BLIR HJERTET I DEN NYE, INTEGRERTE UNIVERSITETSBYEN

"Universitetsplassen": NTNU og Trondheims nye storstue. Det sammenhengende bygulvet knytter rommet sammen, men fortsatt med det grønne parklandskapet som sentralt element. Samtidig som nye bygg rammer inn den nye plassen, legger programmering og utforming av førsteetasjene opp til samspill mellom bygninger og uterommet, mellom NTNU og byen.

# UNIVERSITETSPLASSEN

## HJERTET I CAMPUSBYEN

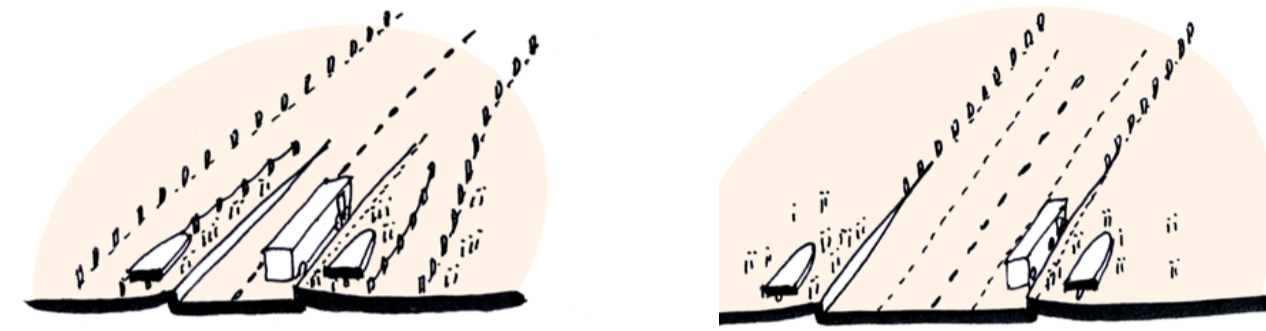
Parken ved Studentersamfundet transformeres til en livlig, urban park og plass, i møtet mellom Midtbyen, bycampus, elven og det store grønne parkdraget rundt Gløshaugen. Plassen samler alle bydelens hoveddelar: det eksisterende NTNU på Gløshaugen, kvartalene rundt Elgesetergate og sykehuskvartalene, og legger til rette for god orienterbarhet i møte med campusbyen. Plassen forsterkes med ny bebyggelse på begge sider, hvor publikumsrettede tilbud og aktiviteter på gateplan med åpne førsteetasjer kan danne sømløse forbindelse mellom plassen og byggene. Sentrale traseer for gående, sykkel og buss er koblet direkte på plassen. Kombinasjonen av knutepunkt, god tilgjengelighet, NTNU sine funksjoner, Studentersamfunnet, publikumsrettet aktivitet, næring og tilbud samlet rundt et attraktivt park- og byrom skaper forutsetninger for et pulserende byområde. Plassen blir hjertet i den nye campusbyen, sørger for at NTNU integreres i byen og markerer NTNU som en synlig del av bybildet i universitetsbyen Trondheim.



### MØTE MELLOM NATUR OG URBANITET

Forholdet mellom natur og urbanitet får spillerom i den nye universitetsplassen. Universitetsplassens bygulv brytes av naturens elementer og gjør plassen til link mellom urbanitet og landskap. Landskapselementer og program kan integreres i utformingen. Samspeillet og graden av det grønne og det urbane gir stort mulighetsrom for utforming av plassen.

BYMESSIG GATEUTFORMING  
Bussholdeplassen integreres i plassen, og kjørebane markeres med pullerter



### MØTE MED NTNU

Den nye universitetsplassen markerer NTNU i bybildet og knytter Studentersamfunnet, universitets nye og gamle del sammen med byen. Den visuelle kontakten er ivarettatt - selv om det største hinderet for denne er parkens eksisterende trær fremfor de nye byggene som introduseres på plassen. Bebyggelsens høyde kan tilpasses denne siktaksen.



## Trafikk

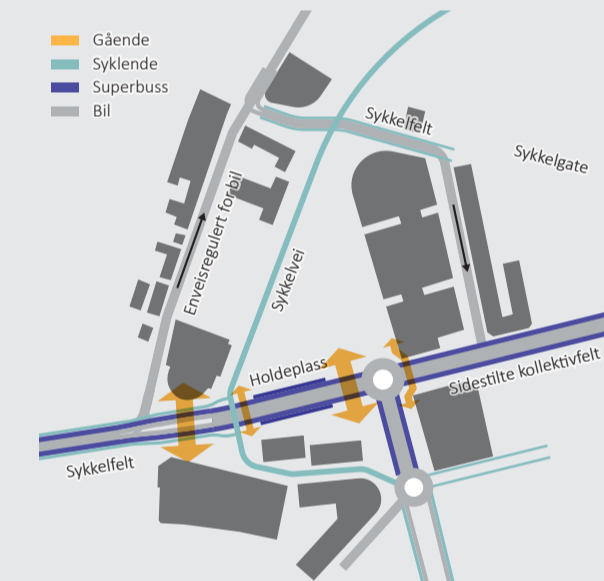
Alternative trafikkløsninger for den nye universitetsplassen. Alternativ 1 er lagt til grunn for mulighetsstudie i 1:500



Alt. 1  
Rundkjøring ved Snorres gate og midtstilt busstrasé i Elgeseter gate. Klostergata forbeholdes superbuss og kjøring til eiendommer.



Alt. 2  
Ensidig separat bussvei langs østsiden av Elgesetergate. Lyskryss for biltrafikken. Klostergata forbeholdes superbuss eller enveisreguleres.



Alt. 3  
Sidestilte kollektivfelt i Elgeseter gate og rundkjøring ved Olav Kyrres gate. Klostergata forbeholdes superbuss og kjøring til eiendommer.

## Sol/skygge

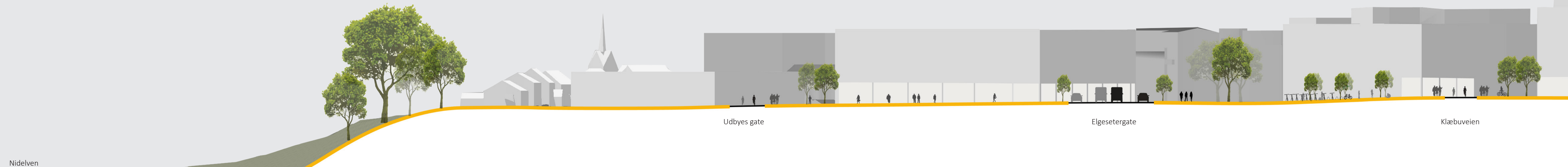
Illustrasjonene viser sol og skygge ved utvalgte tidspunkter.

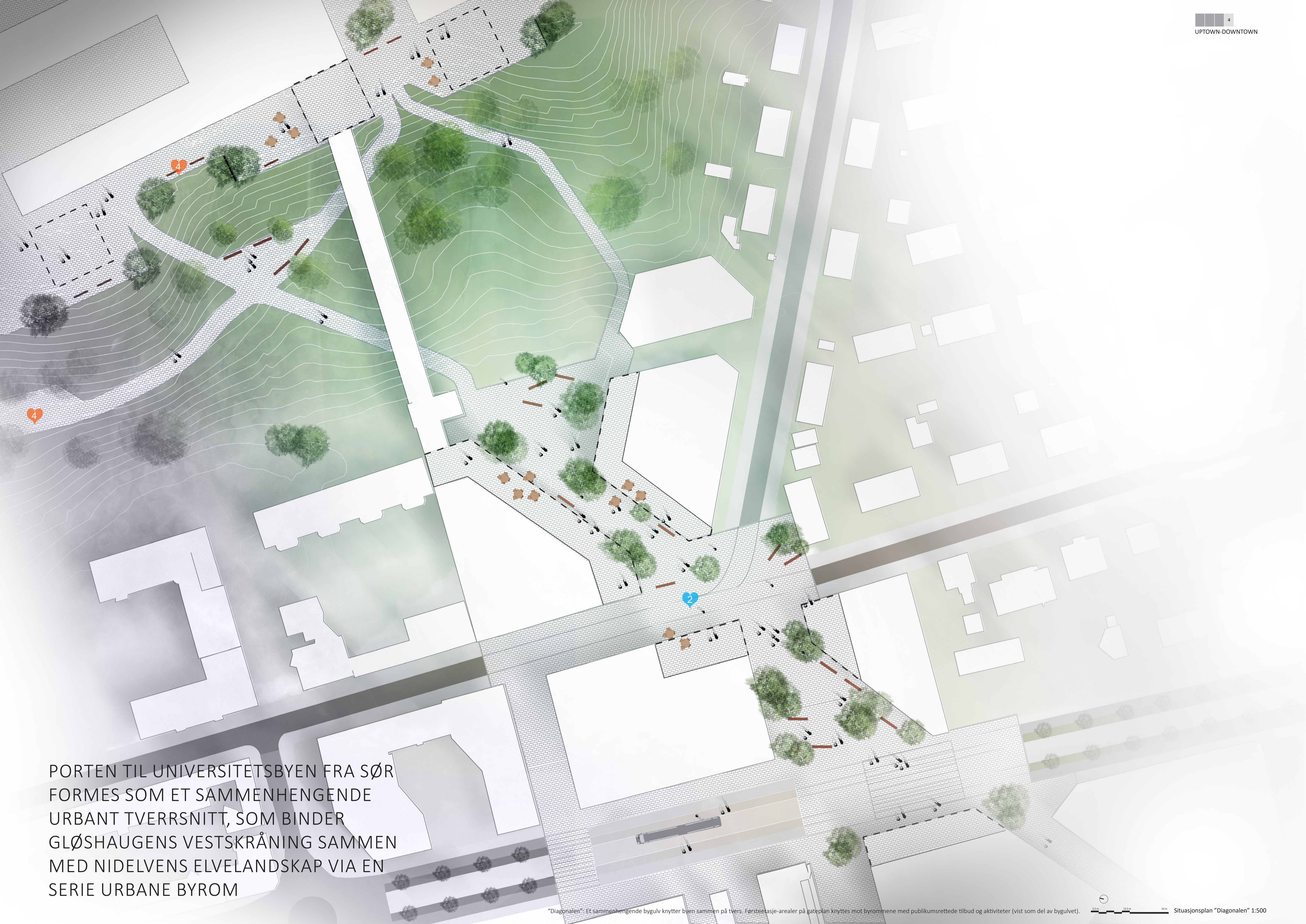


21. mars kl. 15



23. juni kl. 18





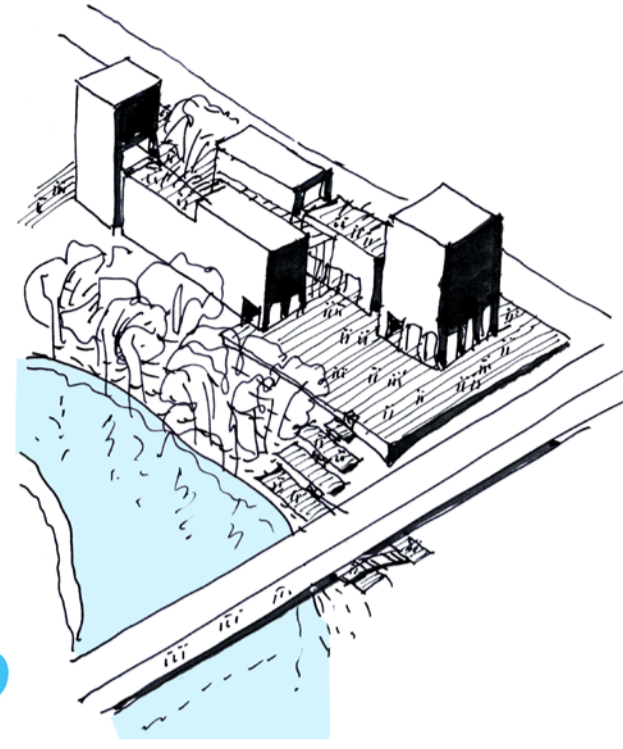
PORTEN TIL UNIVERSITETSBYEN FRA SØR  
FORMES SOM ET SAMMENHENGENDE  
URBANT TVERRSNITT, SOM BINDER  
GLØSHAUGENS VESTSKRÅNING SAMMEN  
MED NIDELVENS ELVELANDSKAP VIA EN  
SERIE URBANE BYROM



# DIAGONALEN & VESTSKRÅNINGEN

## DEN GRØNNE LUNGEN

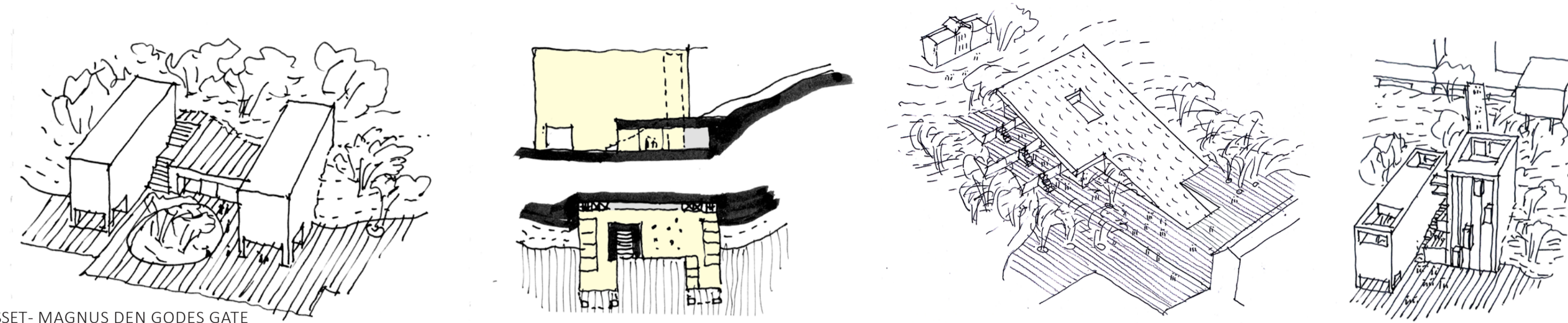
Porten til universitetsbyen fra sør formes som et sammenhengende urbant tverrsnitt, som går fra Gløshaugen-plataet, ned via Elgeseter og ned til Nidelvens landskap. Tverrsnittet gjennom byen etableres som et sammenhengende bygulv med en serie av mindre og intime byrom der gående kan ferdes trygt på tvers av byens urbane, grønne og blå rom, og mellom NTNU sine tilbud og funksjoner. Sentrale traseer for gående, sykkel og buss er koblet direkte på dette nye bygulvet. Summen av aktivitet og ferdsel i området gir rom for et variert publikumsrettet tilbud på gateplan i byggene som rammer inn bygulvet, og tilrettelegger for et nytt urbant bycampus-område. «Diagonalen» danner rammer for en sterk og tilstedeværende kunnskapsskylng bestående av NTNU, kunnskapsbedrifter, næring og arbeidsplasser ved Byporten, og markerer NTNU i bybildet.



**MØTE MED NIDELVEN**  
Diagonalen danner et tverrsnitt gjennom byen og binder Nidelvens landskap sammen med Elgeseter og NTNU.

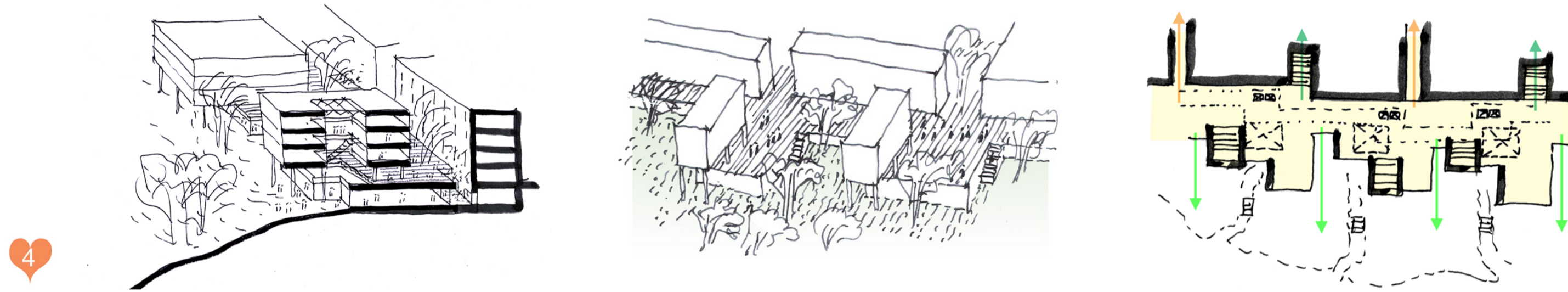
Oppe på Gløshaugens vestsida kan det på sikt skapes et nytt strøk med sydvestvendte oppholdsterrasser øverst på skrenten, med utsikt over byen og tilgang til grøntområdet. Stedets kvaliteter med kveldsol og utsikt aktiveres med en gjennomgående promenade foran de eksisterende bygningene. Under promenaden er det rom for å skape en lang nord-sørgående forbindelsesbygning med utgang til parken og forbindelser opp i nye bygg som står på søyler ut over skrenten. Nye bygg, og etablering av nye tverrforbindelser inn mot Gløshaugen skal knytte området til bydelens nye bygulv og Diagonalen.

3



## KRYSSET- MAGNUS DEN GODES GATE

Ved enden av Magnus den Godes gate kan en bygning med helt eller delvis grønt skrånende tak skape et attraktivt, grønt knutepunkt i universitetsbyen. Bygningen skaper en markant forbindelse mellom «downtown» og «uptown», ved å tilrettelegge for ferdsel via trapp eller rulletrapp i tilknytning til bygget. Det grønne taket fremhever overgangen mellom Gløshaugen og Elgeseter uten at det grønne parkdraget brytes. Bygningen kan samtidig danne et intimt byrom i møte mellom Magnus den Godes gate, Klæbuveien og gangtraseene opp gjennom parken. Bygningen kan inneholde auditorier kombinert med bibliotek/leseplasser og studentarealer, hvor sidelys til mindre rom ikke er så nødvendig. Her kan skapes attraktivt samspill mellom byens befolkning og universitetet.



4

## DEN ØVRE SKRENTEN

På det øvre campusets vestsida skapes et nytt strøk med sydvestvendte oppholdsterrasser øverst på skrenten, med utsikt over byen og tilgang til grøntområdet. Den store vestskråningen kan bli en vital sammenbindende del i universitetsbyen med attraktive vannrette og loddrette forbindelser. På vestsida av Gløshaugen kan det integreres strukturer som bygges inn i bakken eller står frem og fremhever den flotte topografien og dermed forsterker skrenten som sammenhengende, grønt trekk i byen. Et sammenhengende bygulv på toppen av bakken blir en ny attraksjon for hele byen.

4



## BYENS LUNGE

Oppgradering av stiene og innpassing av terrasser og sitteplasser løfter frem vestskråningen som en grønn lunge for hele byen. Det nye bygulvet på toppen av skrenten snur Gløshaugens bebyggelse ut mot parken og revitaliserer området.

2



## BYENS TVERRSNITT

Diagonalen skaper sammenheng på tvers av byen, og mellom «uptown» og «downtown». Ny bro og heistårn blir blikkfang i enden av sikt-aksen, og inviterer videre opp på Gløshaugen.



21. mars kl. 15



23. juni kl. 18

## Sol/skygge

Illustrasjonene viser sol og skygge ved utvalgte tidspunkter.

## Trafikk

Alternative trafikkløsninger for den nye diagonalen. Alternativ 1 er lagt til grunn for mulighetsstudie i 1:500



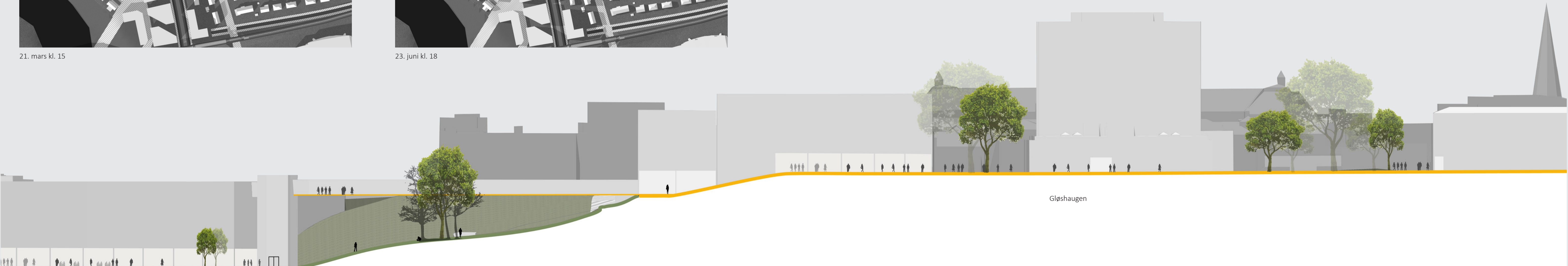
Alt. 1  
Midtstilt busstrase i Elgeseter gate og rundkjøring ved Abels gate. Klæbuveien stengt for gjennomkjøring ved Gløshaugveien.



Alt. 2  
Sidestilt busstrase i Elgeseter gate og lyskjøring ved Abels gate. Klæbuveien stengt for gjennomkjøring ved Gløshaugveien.



Alt. 3  
Sidestilt kollektivfelt i Elgeseter gate og rundkjøring ved Abels gate. Klæbuveien stengt for gjennomkjøring ved Gløshaugveien.



Gløshaugen