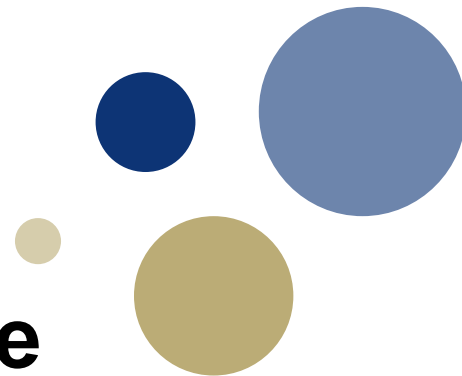


# **Elgesetergt 10 – NTNUs interne prosjektråd**



# Agenda

- Arealnedtak
- Gangbrua
- Felles bygg m Sit
- Spesialrom - Simulering

## • Arbeidsplasser



# Arealnedtak



# Nedtak av areal

- NTNU har to store bolker av areal: Ansattareal og undervisningsareal
- Undervisningsareal har to bolker: «Spesialrom» (ferdighetstrening) og generelle undervisningsrom
- Vesentlige reduksjoner innen spesialrom ikke mulig
- Hvilke generelle rom smerter det minst å miste?

# Skisse eksteriør etter foreslått nedtak av areal

Under bearbeidelse

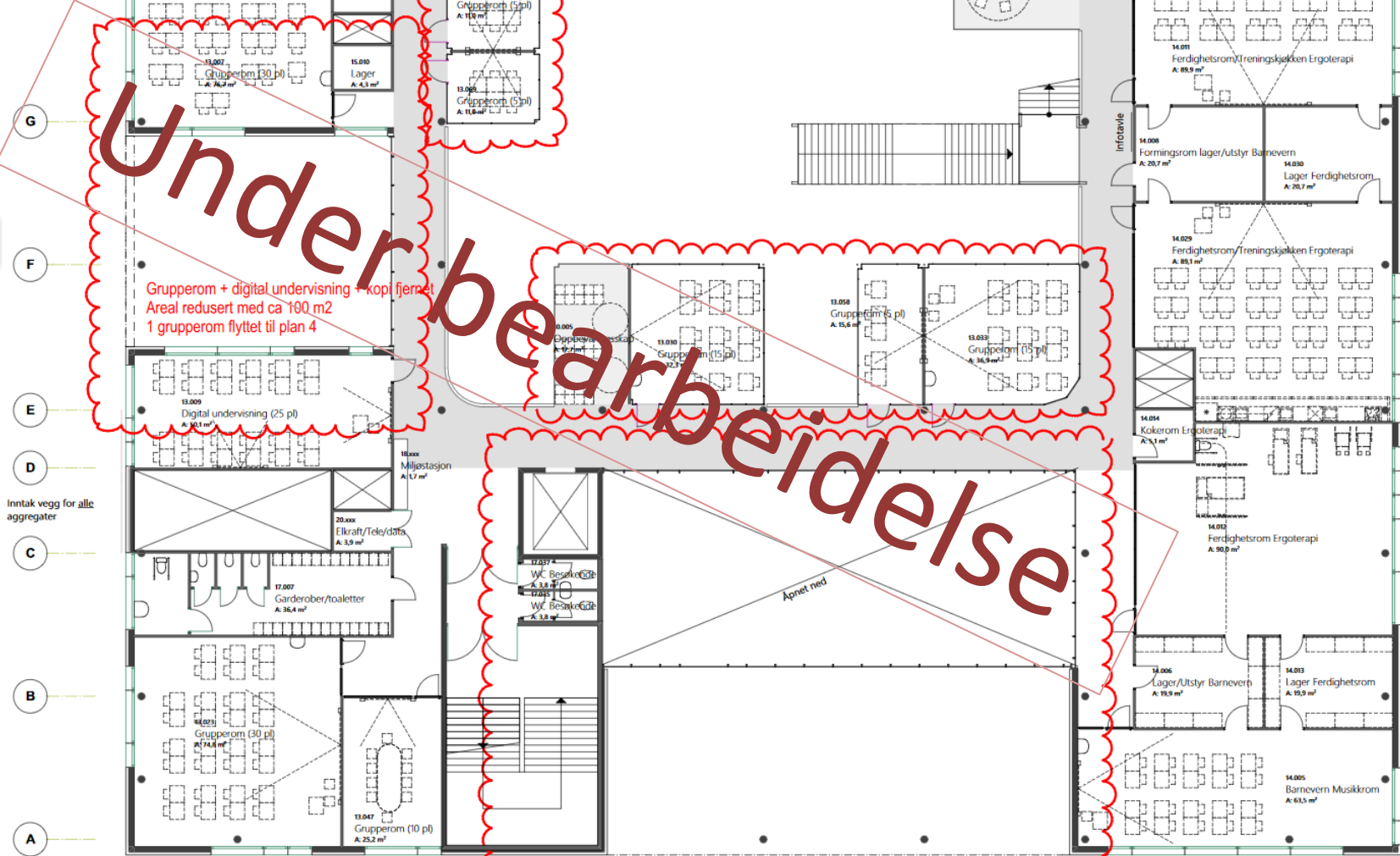




3. etg

Underbehandling

Grupperom + digital undervisning + kopi fjernet  
Areal redusert med ca 100 m2  
1 grupperom flyttet til plan 4

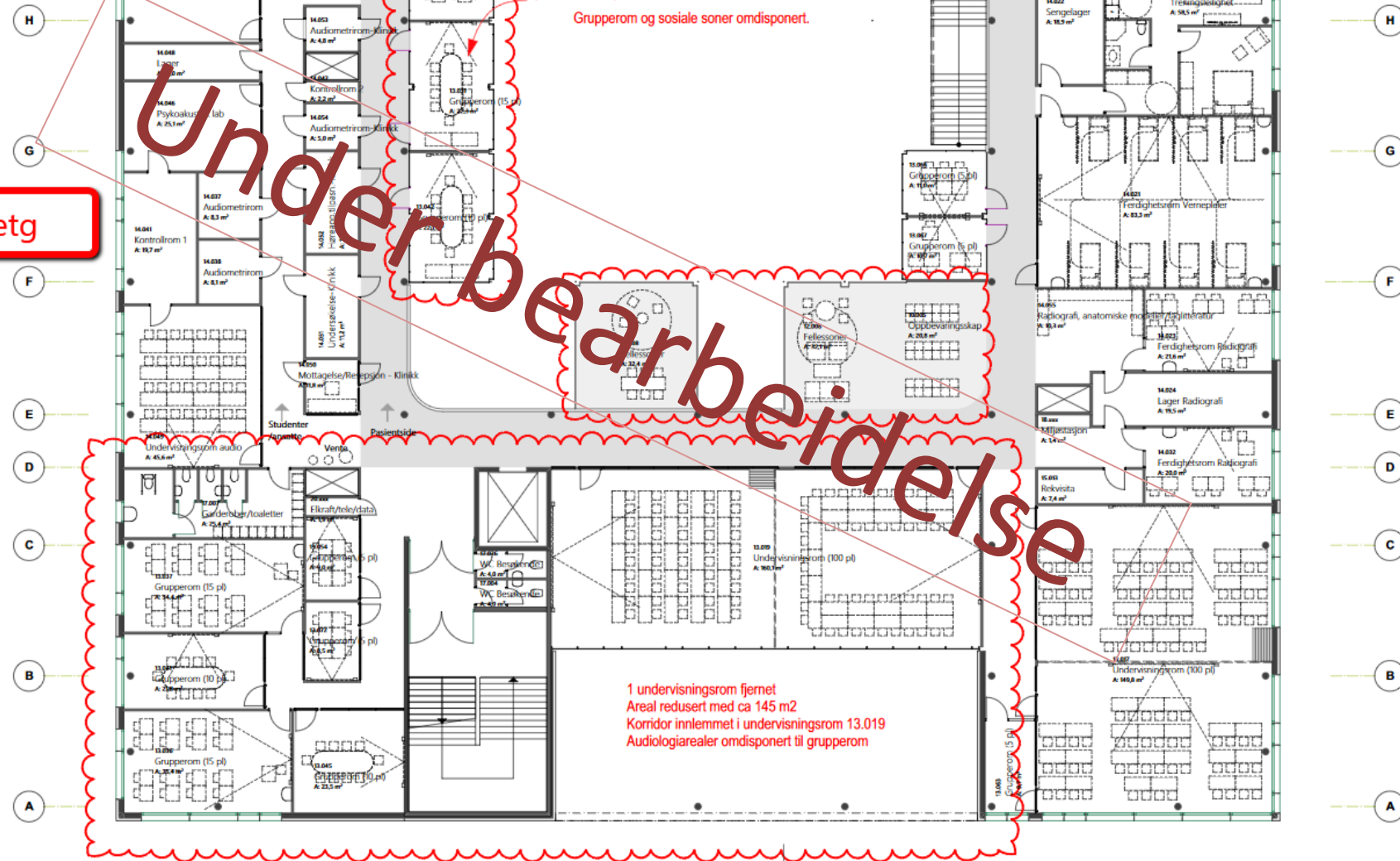


4. etg

Underbehandling

Grupperom og sosiale soner omdisponert.

Gjennom 10 til rom for 10p?



1 undervisningsrom fjernet  
Areal redusert med ca 145 m2  
Korridor innlemmet i undervisningsrom 13.019  
Audiologiarealer omdisponert til grupperom

14.008  
14.006 Psykoakustisk lab  
A: 25,1 m<sup>2</sup>  
14.007  
Audiometrirom  
A: 8,3 m<sup>2</sup>  
14.041  
Kontrollrom 1  
A: 18,7 m<sup>2</sup>  
14.038  
Audiometrirom  
A: 8,1 m<sup>2</sup>  
14.009  
Mottagelse/Repsjon - Klinik  
A: 18,8 m<sup>2</sup>  
14.002  
14.003  
14.004  
14.005  
14.006  
14.007  
14.008  
14.009  
14.010  
14.011  
14.012  
14.013  
14.014  
14.015  
14.016  
14.017  
14.018  
14.019  
14.020  
14.021  
14.022  
14.023  
14.024  
14.025  
14.026  
14.027  
14.028  
14.029  
14.030  
14.031  
14.032  
14.033  
14.034  
14.035  
14.036  
14.037  
14.038  
14.039  
14.040  
14.041  
14.042  
14.043  
14.044  
14.045  
14.046  
14.047  
14.048  
14.049  
14.050  
14.051  
14.052  
14.053  
14.054  
14.055  
14.056  
14.057  
14.058  
14.059  
14.060  
14.061  
14.062  
14.063  
14.064  
14.065  
14.066  
14.067  
14.068  
14.069  
14.070  
14.071  
14.072  
14.073  
14.074  
14.075  
14.076  
14.077  
14.078  
14.079  
14.080  
14.081  
14.082  
14.083  
14.084  
14.085  
14.086  
14.087  
14.088  
14.089  
14.090  
14.091  
14.092  
14.093  
14.094  
14.095  
14.096  
14.097  
14.098  
14.099  
14.100  
14.101  
14.102  
14.103  
14.104  
14.105  
14.106  
14.107  
14.108  
14.109  
14.110  
14.111  
14.112  
14.113  
14.114  
14.115  
14.116  
14.117  
14.118  
14.119  
14.120  
14.121  
14.122  
14.123  
14.124  
14.125  
14.126  
14.127  
14.128  
14.129  
14.130  
14.131  
14.132  
14.133  
14.134  
14.135  
14.136  
14.137  
14.138  
14.139  
14.140  
14.141  
14.142  
14.143  
14.144  
14.145  
14.146  
14.147  
14.148  
14.149  
14.150  
14.151  
14.152  
14.153  
14.154  
14.155  
14.156  
14.157  
14.158  
14.159  
14.160  
14.161  
14.162  
14.163  
14.164  
14.165  
14.166  
14.167  
14.168  
14.169  
14.170  
14.171  
14.172  
14.173  
14.174  
14.175  
14.176  
14.177  
14.178  
14.179  
14.180  
14.181  
14.182  
14.183  
14.184  
14.185  
14.186  
14.187  
14.188  
14.189  
14.190  
14.191  
14.192  
14.193  
14.194  
14.195  
14.196  
14.197  
14.198  
14.199  
14.200  
14.201  
14.202  
14.203  
14.204  
14.205  
14.206  
14.207  
14.208  
14.209  
14.210  
14.211  
14.212  
14.213  
14.214  
14.215  
14.216  
14.217  
14.218  
14.219  
14.220  
14.221  
14.222  
14.223  
14.224  
14.225  
14.226  
14.227  
14.228  
14.229  
14.230  
14.231  
14.232  
14.233  
14.234  
14.235  
14.236  
14.237  
14.238  
14.239  
14.240  
14.241  
14.242  
14.243  
14.244  
14.245  
14.246  
14.247  
14.248  
14.249  
14.250  
14.251  
14.252  
14.253  
14.254  
14.255  
14.256  
14.257  
14.258  
14.259  
14.260  
14.261  
14.262  
14.263  
14.264  
14.265  
14.266  
14.267  
14.268  
14.269  
14.270  
14.271  
14.272  
14.273  
14.274  
14.275  
14.276  
14.277  
14.278  
14.279  
14.280  
14.281  
14.282  
14.283  
14.284  
14.285  
14.286  
14.287  
14.288  
14.289  
14.290  
14.291  
14.292  
14.293  
14.294  
14.295  
14.296  
14.297  
14.298  
14.299  
14.300  
14.301  
14.302  
14.303  
14.304  
14.305  
14.306  
14.307  
14.308  
14.309  
14.310  
14.311  
14.312  
14.313  
14.314  
14.315  
14.316  
14.317  
14.318  
14.319  
14.320  
14.321  
14.322  
14.323  
14.324  
14.325  
14.326  
14.327  
14.328  
14.329  
14.330  
14.331  
14.332  
14.333  
14.334  
14.335  
14.336  
14.337  
14.338  
14.339  
14.340  
14.341  
14.342  
14.343  
14.344  
14.345  
14.346  
14.347  
14.348  
14.349  
14.350  
14.351  
14.352  
14.353  
14.354  
14.355  
14.356  
14.357  
14.358  
14.359  
14.360  
14.361  
14.362  
14.363  
14.364  
14.365  
14.366  
14.367  
14.368  
14.369  
14.370  
14.371  
14.372  
14.373  
14.374  
14.375  
14.376  
14.377  
14.378  
14.379  
14.380  
14.381  
14.382  
14.383  
14.384  
14.385  
14.386  
14.387  
14.388  
14.389  
14.390  
14.391  
14.392  
14.393  
14.394  
14.395  
14.396  
14.397  
14.398  
14.399  
14.400  
14.401  
14.402  
14.403  
14.404  
14.405  
14.406  
14.407  
14.408  
14.409  
14.410  
14.411  
14.412  
14.413  
14.414  
14.415  
14.416  
14.417  
14.418  
14.419  
14.420  
14.421  
14.422  
14.423  
14.424  
14.425  
14.426  
14.427  
14.428  
14.429  
14.430  
14.431  
14.432  
14.433  
14.434  
14.435  
14.436  
14.437  
14.438  
14.439  
14.440  
14.441  
14.442  
14.443  
14.444  
14.445  
14.446  
14.447  
14.448  
14.449  
14.450  
14.451  
14.452  
14.453  
14.454  
14.455  
14.456  
14.457  
14.458  
14.459  
14.460  
14.461  
14.462  
14.463  
14.464  
14.465  
14.466  
14.467  
14.468  
14.469  
14.470  
14.471  
14.472  
14.473  
14.474  
14.475  
14.476  
14.477  
14.478  
14.479  
14.480  
14.481  
14.482  
14.483  
14.484  
14.485  
14.486  
14.487  
14.488  
14.489  
14.490  
14.491  
14.492  
14.493  
14.494  
14.495  
14.496  
14.497  
14.498  
14.499  
14.500  
14.501  
14.502  
14.503  
14.504  
14.505  
14.506  
14.507  
14.508  
14.509  
14.510  
14.511  
14.512  
14.513  
14.514  
14.515  
14.516  
14.517  
14.518  
14.519  
14.520  
14.521  
14.522  
14.523  
14.524  
14.525  
14.526  
14.527  
14.528  
14.529  
14.530  
14.531  
14.532  
14.533  
14.534  
14.535  
14.536  
14.537  
14.538  
14.539  
14.540  
14.541  
14.542  
14.543  
14.544  
14.545  
14.546  
14.547  
14.548  
14.549  
14.550  
14.551  
14.552  
14.553  
14.554  
14.555  
14.556  
14.557  
14.558  
14.559  
14.560  
14.561  
14.562  
14.563  
14.564  
14.565  
14.566  
14.567  
14.568  
14.569  
14.570  
14.571  
14.572  
14.573  
14.574  
14.575  
14.576  
14.577  
14.578  
14.579  
14.580  
14.581  
14.582  
14.583  
14.584  
14.585  
14.586  
14.587  
14.588  
14.589  
14.590  
14.591  
14.592  
14.593  
14.594  
14.595  
14.596  
14.597  
14.598  
14.599  
14.600  
14.601  
14.602  
14.603  
14.604  
14.605  
14.606  
14.607  
14.608  
14.609  
14.610  
14.611  
14.612  
14.613  
14.614  
14.615  
14.616  
14.617  
14.618  
14.619  
14.620  
14.621  
14.622  
14.623  
14.624  
14.625  
14.626  
14.627  
14.628  
14.629  
14.630  
14.631  
14.632  
14.633  
14.634  
14.635  
14.636  
14.637  
14.638  
14.639  
14.640  
14.641  
14.642  
14.643  
14.644  
14.645  
14.646  
14.647  
14.648  
14.649  
14.650  
14.651  
14.652  
14.653  
14.654  
14.655  
14.656  
14.657  
14.658  
14.659  
14.660  
14.661  
14.662  
14.663  
14.664  
14.665  
14.666  
14.667  
14.668  
14.669  
14.670  
14.671  
14.672  
14.673  
14.674  
14.675  
14.676  
14.677  
14.678  
14.679  
14.680  
14.681  
14.682  
14.683  
14.684  
14.685  
14.686  
14.687  
14.688  
14.689  
14.690  
14.691  
14.692  
14.693  
14.694  
14.695  
14.696  
14.697  
14.698  
14.699  
14.700  
14.701  
14.702  
14.703  
14.704  
14.705  
14.706  
14.707  
14.708  
14.709  
14.710  
14.711  
14.712  
14.713  
14.714  
14.715  
14.716  
14.717  
14.718  
14.719  
14.720  
14.721  
14.722  
14.723  
14.724  
14.725  
14.726  
14.727  
14.728  
14.729  
14.730  
14.731  
14.732  
14.733  
14.734  
14.735  
14.736  
14.737  
14.738  
14.739  
14.740  
14.741  
14.742  
14.743  
14.744  
14.745  
14.746  
14.747  
14.748  
14.749  
14.750  
14.751  
14.752  
14.753  
14.754  
14.755  
14.756  
14.757  
14.758  
14.759  
14.760  
14.761  
14.762  
14.763  
14.764  
14.765  
14.766  
14.767  
14.768  
14.769  
14.770  
14.771  
14.772  
14.773  
14.774  
14.775  
14.776  
14.777  
14.778  
14.779  
14.780  
14.781  
14.782  
14.783  
14.784  
14.785  
14.786  
14.787  
14.788  
14.789  
14.790  
14.791  
14.792  
14.793  
14.794  
14.795  
14.796  
14.797  
14.798  
14.799  
14.800  
14.801  
14.802  
14.803  
14.804  
14.805  
14.806  
14.807  
14.808  
14.809  
14.810  
14.811  
14.812  
14.813  
14.814  
14.815  
14.816  
14.817  
14.818  
14.819  
14.820  
14.821  
14.822  
14.823  
14.824  
14.825  
14.826  
14.827  
14.828  
14.829  
14.830  
14.831  
14.832  
14.833  
14.834  
14.835  
14.836  
14.837  
14.838  
14.839  
14.840  
14.841  
14.842  
14.843  
14.844  
14.845  
14.846  
14.847  
14.848  
14.849  
14.850  
14.851  
14.852  
14.853  
14.854  
14.855  
14.856  
14.857  
14.858  
14.859  
14.860  
14.861  
14.862  
14.863  
14.864  
14.865  
14.866  
14.867  
14.868  
14.869  
14.870  
14.871  
14.872  
14.873  
14.874  
14.875  
14.876  
14.877  
14.878  
14.879  
14.880  
14.881  
14.882  
14.883  
14.884  
14.885  
14.886  
14.887  
14.888  
14.889  
14.890  
14.891  
14.892  
14.893  
14.894  
14.895  
14.896  
14.897  
14.898  
14.899  
14.900  
14.901  
14.902  
14.903  
14.904  
14.905  
14.906  
14.907  
14.908  
14.909  
14.910  
14.911  
14.912  
14.913  
14.914  
14.915  
14.916  
14.917  
14.918  
14.919  
14.920  
14.921  
14.922  
14.923  
14.924  
14.925  
14.926  
14.927  
14.928  
14.929  
14.930  
14.931  
14.932  
14.933  
14.934  
14.935  
14.936  
14.937  
14.938  
14.939  
14.940  
14.941  
14.942  
14.943  
14.944  
14.945  
14.946  
14.947  
14.948  
14.949  
14.950  
14.951  
14.952  
14.953  
14.954  
14.955  
14.956  
14.957  
14.958  
14.959  
14.960  
14.961  
14.962  
14.963  
14.964  
14.965  
14.966  
14.967  
14.968  
14.969  
14.970  
14.971  
14.972  
14.973  
14.974  
14.975  
14.976  
14.977  
14.978  
14.979  
14.980  
14.981  
14.982  
14.983  
14.984  
14.985  
14.986  
14.987  
14.988  
14.989  
14.990  
14.991  
14.992  
14.993  
14.994  
14.995  
14.996  
14.997  
14.998  
14.999  
15.000



# Gangbrua til MTFS

- Hvor bør den «treffe bygget» på MTFS-sida?
- Link skal ta kontakt med eiendomssjefen NTNU – ballen er hos dem



# Felles bygg m Sit

- Kommunikasjonsstrategi
- Info fra prosjektleder Sit



# Spesialrom - Simulering

- Gjennomgang med alle 7 profesjoner – behov for bearbeidelse for 3. Snart i mål!
- Simulering: startet dialog med Hilde Grimstad og Espen J. Henriksen – de kartlegger og starter jobben mot koordinering av simulering på MH. Ønske om kontaktperson ang simulering i ELG10 også ved SU.

# Arbeitsplasser



# Arbeidsplasser ansatte NTNU



Avklaring:

- Godkjenning på tegninger slik de foreligger nå når det gjelder antall enekontor og åpne arbeidsplasser

eller

- Forslag til hvor vi skal hente areal for å øke antall enekontor

# LINK ARKITEKTUR

ROM FOR BEDRE LIV

## OPPSUMMERING

Vi har hatt flere runder med å tilpasse løsningen for NTNU-Sit inn i områdene avsatt til arbeidsplasser for ansatte. Siste løsningsforslag lagt fram er ut i fra tall fra NTNU Sit som sier noe om antall i institutt og den prosentandel som er angitt å skulle ha enekontor.

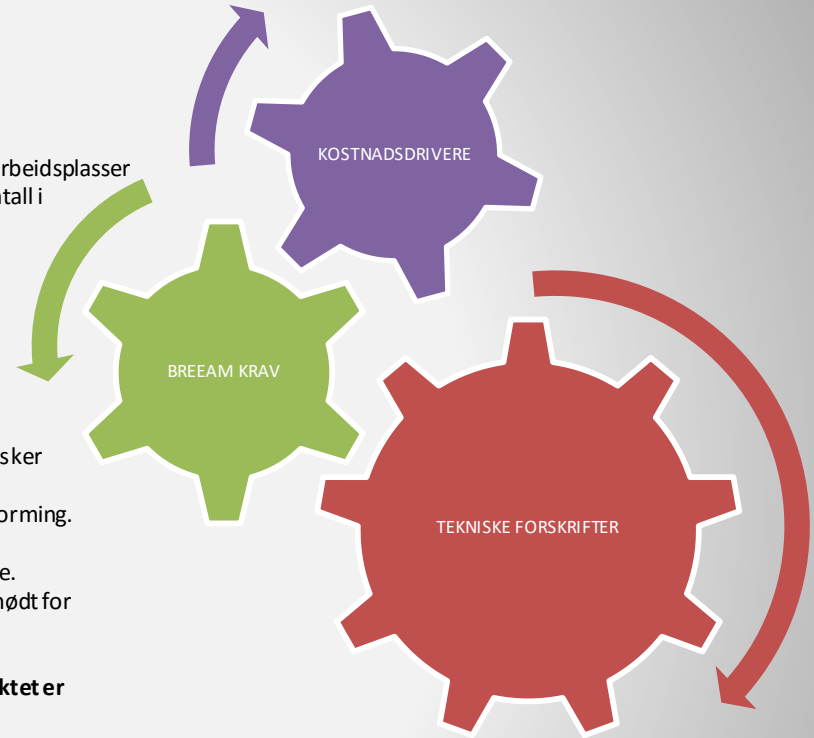
Etter å ha jobbet oss rundt disse tallene ser vi at vi ikke klarer å få til en løsning som tilfredsstillende kravene som gjelder for prosjektet. Siste løsning presentert skaper mye utfordringer i forhold til kravene som foreligger for BREEAM Excellent, og tekniske forskrifter.

Prosjektet kan ikke fire noe på de krav som er forelagt og vi må se på alternativer hvordan vi går frem videre. vi har vurdert flere alternativer og for å komme i møte de ønsker om så mange enekontorer innebærer det i før stor grad større omprosjektering og innføring av kostnadsdrivende elementer. Det viser også helt fra byggets konsept og utforming.

Det er heller ikke mer areal og ta i bruk til ansatteareal uten å gripe inn i studentarealene. Alternativene sett på er ingen umiddelbar god løsning på problemet, dermed ser vi oss nødt for å revidere løsningen for de ansattes arbeidsplasser nok engang.

**Løsningen presentert under en løsning der alle krav og forskrifter gjeldende for prosjektet er innfridd. (samt uten å utløse større kostnadsdrivere)**

Arealene vil bli løst med likeverdige forhold for alle ansatte. Løsningen tilpasses i byggets konsept for arbeidsplass arealer. Det innebærer et redusert antall enekontorer.



## RAMME FOR LØSNING

- ✓ Areal fordeles på institutt etter antall hoder registrert
- ✓ Løsning jobbes ut med like forhold for alle institutt
- ✓ Utgangspunktet etter samråd med statsbygg ligger på en formel med 20% kontorløsning , dette lar seg faktisk heller ikke løse optimalt – derfor må vi ned på ca 18% enekontor i hver avdeling for arealene satt av til ansatte.
- ✓ Løsningen underbygger viktigheten av at alle skal oppleve å få like verdige og gode nok arbeidsplasser. Men en løsning med så mange enekontorer som ønsket vil forringe arbeidsplassene betraktelig samt at det lar seg rett å slett ikke løse innenfor de fysiske rammene.
- ✓ Alle krav skal oppfylles – Tekniske forskrifter , Breeam excellent arbeidsmiljøloven, arbeidsplassforskriften.





## VIKTIGE TING Å HA I MENTE

**BUFFER  
ZONE**

- ✓ Sonene merket med et «buffer Zone» stempel er satt av slik at det skal være rom i lokalene for litt mer fleksibilitet. (noen som er nødvendig i detaljprosjekteringen og med tanke på at ting kan endre seg i instituttene frem til den dagen dette står ferdig)
- ✓ De er «avsatt område» slik at vi sikrer at dette blir en god løsning tilfelle byggtkniske justeringer samt at arealene ikke blir for kompakte og monotone.
- ✓ De er også ment som områder som skal gi noe positivt til arbeidsarealene. Det må være «lommer» som er annet enn arbeidsplasser som er veldig viktig for å skape suksessfulle arbeidsmiljøer. Dette kommer man tilbake til senere i løpet.
- ✓ Funksjoner knyttet til disse soner vil detaljeres nærmere i detaljprosjektet.
- ✓ Typiske områder kan brukes til felles oppbevaring – skiller mellom team – små skjermede soner knyttet til det åpne kontorlandskapet etc. Etc. Mulighetene er uendelige

**MULTIROM**

**MØTEROM**

**SOSIALE SONER**

**SELVE  
ARBEIDSPLASSEN**

**FUNKSJON  
MØBLERING  
STIL**

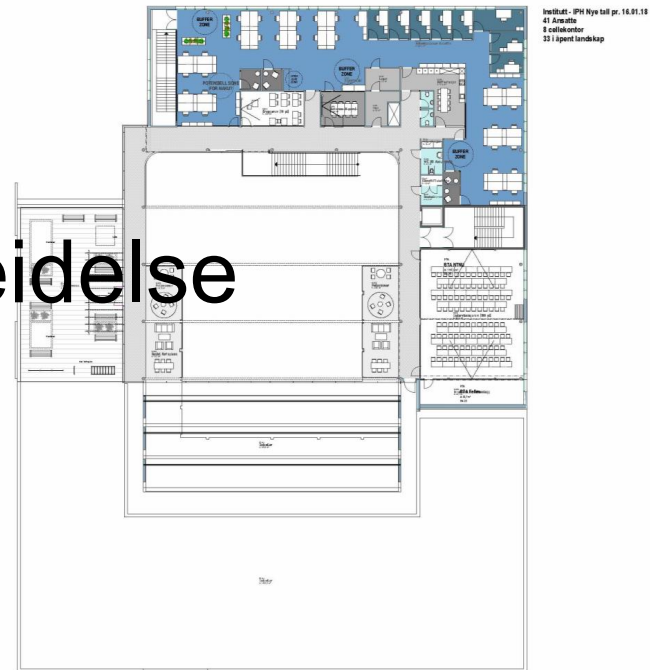
**ALLE DISSE ELEMENTENE SER DERE PÅ  
PLANTEGNINGEN  
DE VIL HA STORT FOKUS OG BLIR DISKUTERT OG  
TILRETTELAGT I DETALJPROSJEKTET.**

**BORD  
STOL  
OPPBEVARING  
SKJERMING OG SKILLER**

## INSTITUTT FORDELT



5.etg

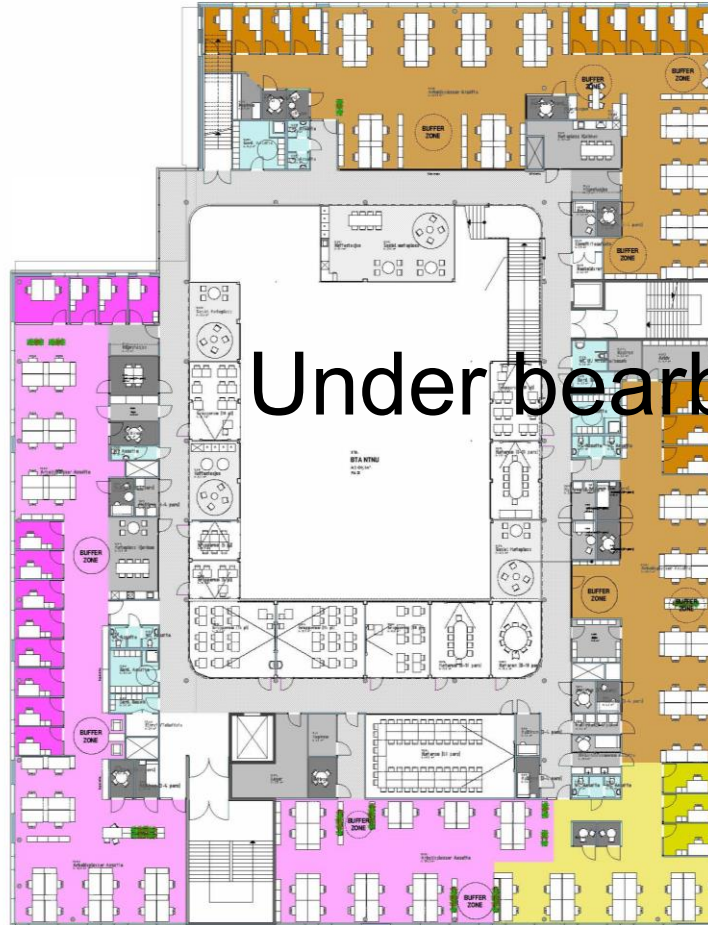


6.etg

## DETALJERT LØSNING 5.ETG

- ✓ Institutt - ISA  
66 Ansatte  
11 plasser i cellekontor  
56 i åpent landskap
- ✓ Institutt - ISB  
17 Ansatte  
3 plasser i cellekontor  
14 i åpent landskap
- ✓ Institutt - INB  
68 Ansatte  
12 plasser i cellekontor  
56 i åpent landskap

Institutt - ISA  
Nye tall pr. 16.01.18  
66 Ansatte  
11 plasser i cellekontor  
56 i åpent landskap



Institutt - INB  
Nye tall pr. 16.01.18  
68 Ansatte  
12 plasser i cellekontor  
56 i åpent landskap

Institutt - ISB  
Nye tall pr. 16.01.18  
17 Ansatte  
3 plasser i cellekontor  
14 i åpent landskap

# Under bearbeidelse

Det originale forslaget legger til grunn en løsning der man lett kan ha åpenhet og kontakt med studentene. Tankene rundt dette er beholdt og man opprettholder multirom med inngang fra korridor ut til de åpne områdene.

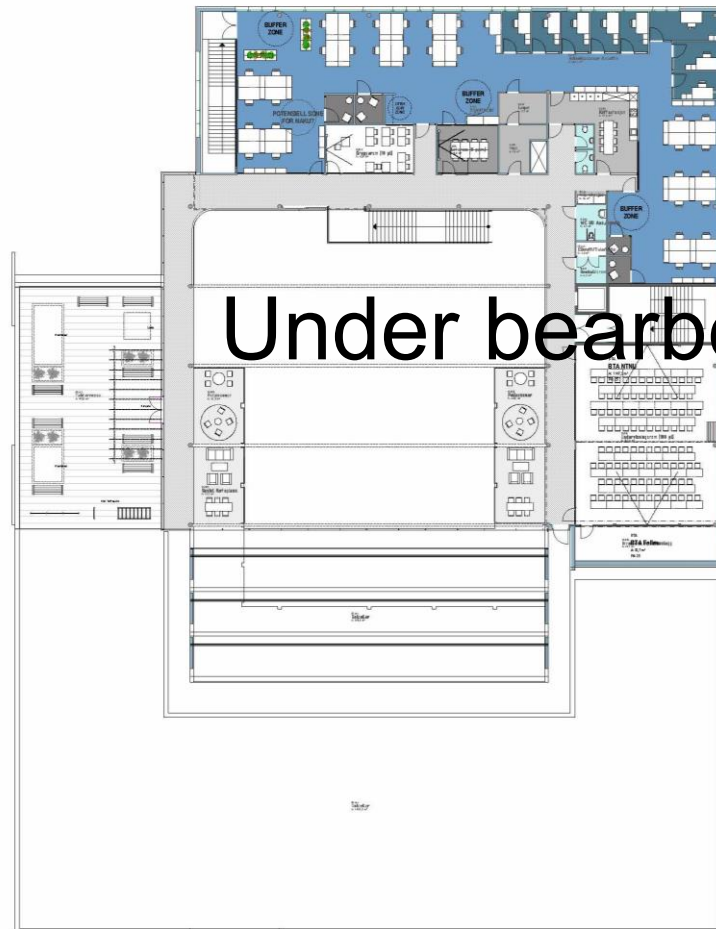
Multirom med mørkere farge er tiltenkt som umiddelbare støtterom til de som sitter i det åpne arbeidsmiljøet - stillerom/ avlastningsrom/ telefonrom etc.

Disse områdene er ikke egnet som faste arbeidsplasser på grunn av kravet til dagslysfaktor. Dermed legger disse type rom seg godt som de ligger i dag.

Ellers vil boksene ut i mot atrium bestå som de har vært tidligere i prosjektet, de er et viktig element i det helhetlige konseptet.

## DETALJERT LØSNING 6. ETG

- ✓ Institutt - IPH
- 41 Ansatte
- 8 cellekontor
- 33 i åpent landskap



Institutt - IPH Nye tall pr. 16.01.18  
 41 Ansatte  
 8 cellekontor  
 33 i åpent landskap

# Under bearbeidelse

Enekontorene ligger noe likt som tidligere viste for å gjøre dette nå grunn av at de skal sperre minst en gang inn i trapp i kritiske soner ellers i bygget.

Plassering er også generelt tenkt for å dele de åpne miljøene inn i mindre soner uten å være ødeleggende for romfølelsen.

Trapp i det nordvestlige hjørnet er i hovedsak rømning. Denne inngangen kan gjøres mindre betydelig om man ønsker å tone den ned - viktigste at man opprettholder fri passasje ved en rømningssituasjon.

