

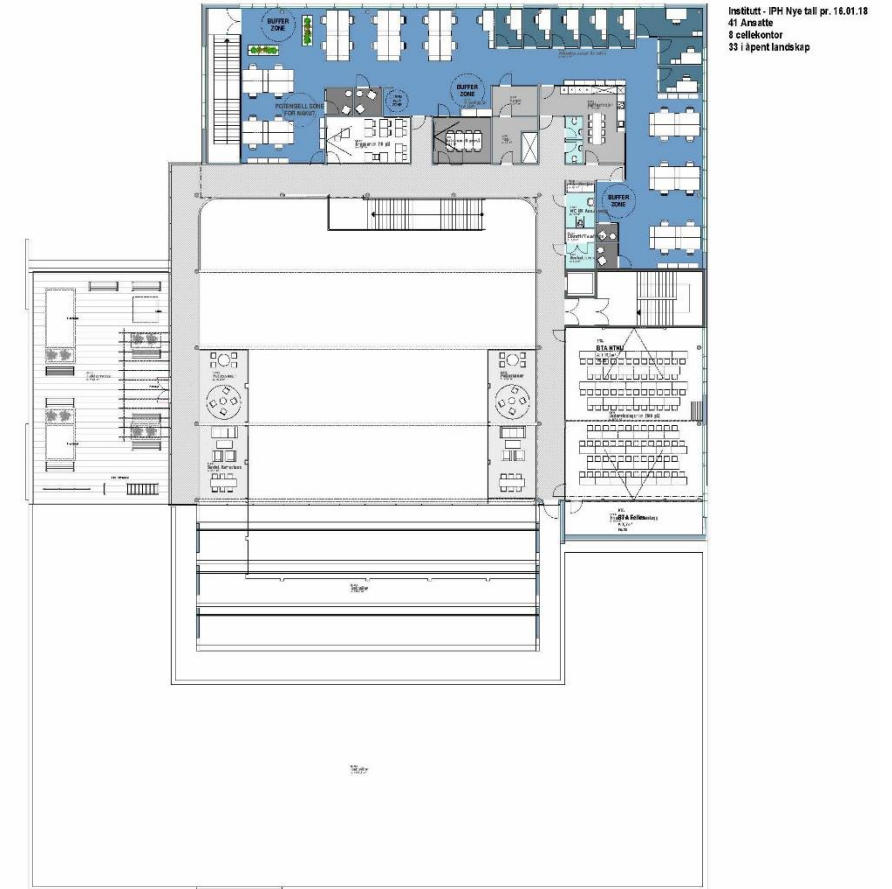
INSTITUTT FORDELT

- IPH - 41 ANSATTE
- INB - 68 ANSATTE
- ISB - 17 ANSATTE
- ISA - 66 ANSATTE

Under bearbeidelse



5.etg



6.etg

DETALJERT LØSNING 5.ETG

Institutt - INB
Nye tall pr. 16.01.18
68 Ansatte
12 plasser i cellekontor
56 i åpent landskap

Under bearbeidelse

- ✓ Institutt - ISA
66 Ansatte
11 plasser i cellekontor
56 i åpent landskap
- ✓ Institutt - ISB
17 Ansatte
3 plasser i cellekontor
14 i åpent landskap
- ✓ Institutt - INB
68 Ansatte
12 plasser i cellekontor
56 i åpent landskap

Institutt - ISA
Nye tall pr. 16.01.18
66 Ansatte
11 plasser i cellekontor
56 i åpent landskap



Institutt - ISB
Nye tall pr. 16.01.18
17 Ansatte
3 plasser i cellekontor
14 i åpent landskap

Det originale forslaget legger til grunn en løsning der man lett kan ha åpenhet og kontakt med studentene. Tankene rundt dette er beholdt og man opprettholder multirom med inngang fra kommunikasjonsarealet.

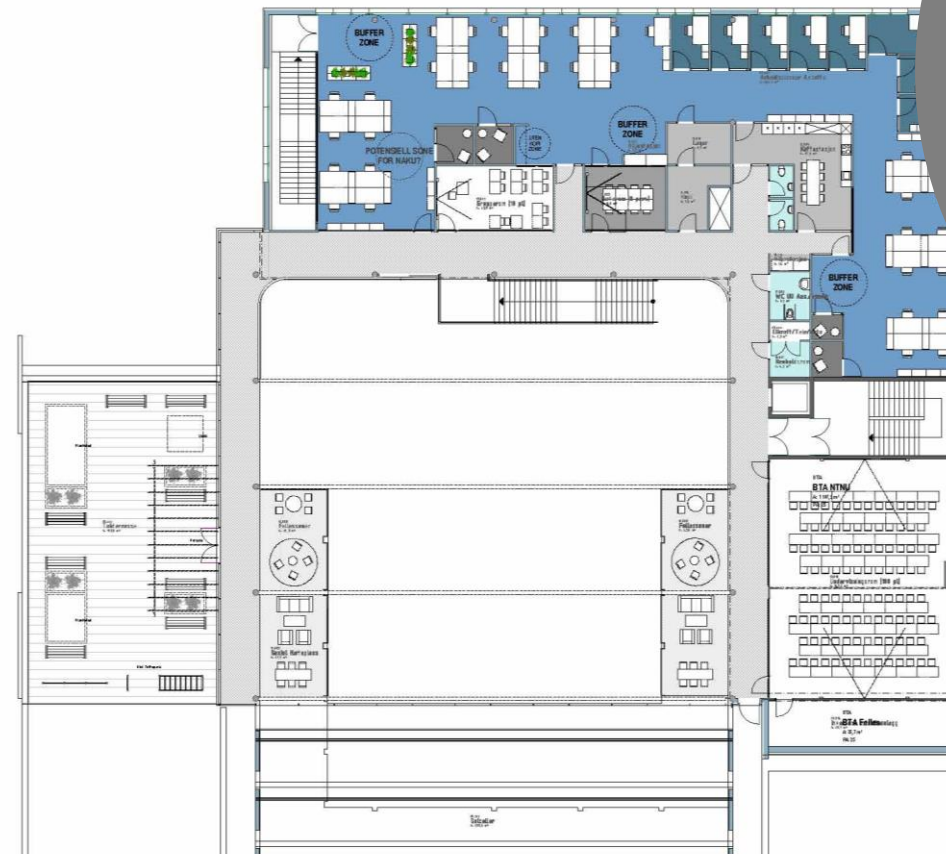
Multirom med mørkere farge er tiltenkt som umiddelbare støtterom til de som sitter i det åpne arbeidsmiljøet - stillerom/ avlastningsrom/ telefonrom etc.

Disse områdene er ikke egnet som faste arbeidsplasser på grunn av kravet til dagslysfaktor. Dermed legger disse type rom seg godt som de ligger i dag.

Ellers vil boksene ut i mot atrium bestå som de har vært tidligere i prosjektet, de er et viktig element i det helhetlige konseptet.

DETALJERT LØSNING 6.ETG

- ✓ Institutt - IPH
- 41 Ansatte
- 8 cellekontor
- 33 i åpent landskap



Enekontorene ligger noe likt som tidligere viste forslag, dette på grunn av at de skal sperre minst mulig for lys-innslipp i kritiske soner ellers i bygget.

Plassering er også generelt tenkt for å dele de åpne miljøene inn i mindre soner uten å være ødeleggende for romfølelsen.

Trapp i det nordvestlige hjørnet er i hovedsak rømming. Denne inngangen kan gjøres mindre betydelig om man ønsker å tone ned - viktigste at man opprettholder fri passasje ved en rømnings situasjon.