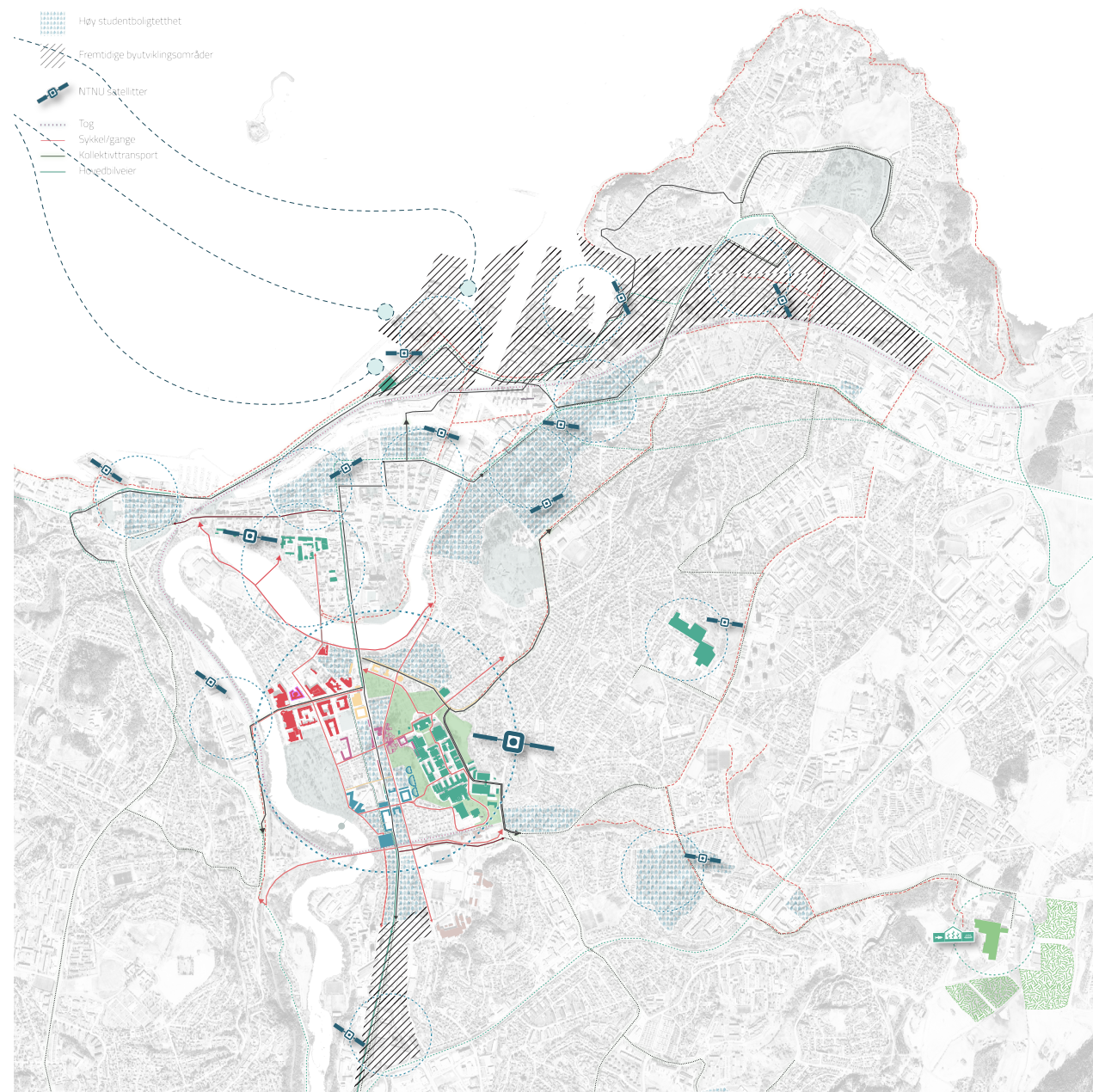




NTNU sine tentakler når langt utover Elgeseter bydel. Har Vitenblekkspruten et godt hode, er det ingen grenser for hvor mange kloke hoder tentaklene vil trekke til seg.



Ambassadører for NTNU. "Satellitter" som implementerer lesesaler, kunnskaps-hubs og smarte arbeidsmiljøer i Trondheim by.

Campus NTNU:

Vis som en blekksprut, kompleks som en by, fly satellitter, fly!

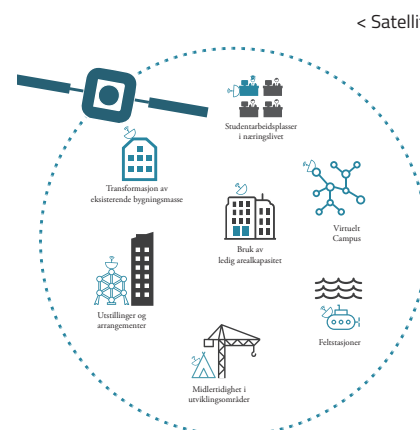
Et scenario hvor campus NTNU "kommer til byen" kan få fram det beste i både Trondheim og NTNU. I dagens situasjon opererer NTNU med to hovedcampus på Gløshaugen og Dragvoll. De er to relativt introverte campus som samhandler lite med resten av byen. Til tross for dette er Trondheim ansett som en av de beste studentbyene i Norge og NTNU sitt renommé som universitet er svært godt. Tenk på hvilke høyder man kan nå, nå som man har muligheten til å utvikle en hel bydel med universitetet som bygenerator, og i forlengelsen: En hel by med viten og byliv i skjønn forening.

Elgeseter er en bydel som har noen utfordringer med en tung transportåre som deler bydelen i to, og har i senere tid blitt bygd igjen med byggverk som gir lite til sine omgivelser. Men med enkle grep har den et stort potensial til å bli en levende bydel med en sterk identitet og et tilskudd til resten av byveven i Trondheim. Her kommer campus NTNU inn som en ypperlig byaktør og urban ambassadør. For å skape et sterkt bycampus og en sterk bydel vil vi introdusere fire bygningstyper som bedriver byreparasjon og som innehar en fleksibilitet som gir rom for flere funksjoner, eksperimentering med oppbygning og infill, og en bred miks av universitetsfunksjoner. En typologi som gir mye kontakflate, eksponering og levende laboratorium i de travleste gatene. Typologier som ikke tar noe grøntareal fra høyskoleparken, men som skaper aktive fasader langs parken, gjør den mer fremkommelig og til et grønt samlende hjerte for hele campus NTNU og byborgerene. Og typologier som tar vare på byggene med særpreget på Elgeseter og gir bydelen kontinuitet og mange forskjellige

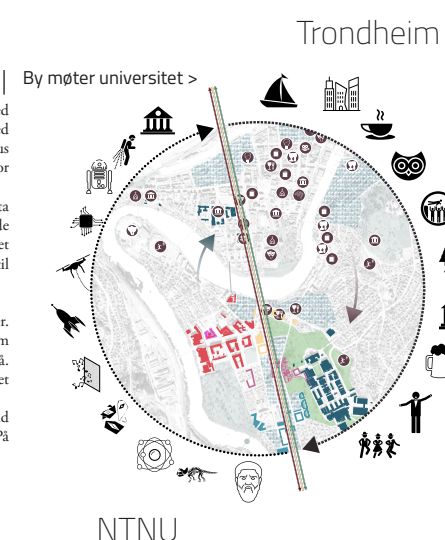
strenger å spille på. Eksperimentelle byggeteknikker kan taes i bruk og byen blir et levende laboratorium. Vi ser på campus NTNU som en klok blekksprut som fra Gløshaugen ruller ut sine kunnskapstørste armer og gir det beste og får det beste fra Elgeseter.

For NTNU er en enorm ressurs for en by som Trondheim, og en by som Trondheim er en enorm ressurs for NTNU. De to er uløselig knyttet til hverandre i ambisjonen om å gi de beste ramme for forskning, undervisning og dannelse som vil tiltrekke de beste hodene til byen. Elgeseter som en universitetsbydel, som skaper et mangfold av tilbud og funksjoner og som blir en 24-timers levende studieby, er en kjempetoffert start på denne ambisjonen. Men det trenger ikke stoppe der! Fellesnevner for gode byer og bydeler er at de inneholder kompleksitet og mangfold. De har et innhold som passer for alle. Hele Trondheim har en slik kompleksitet og et mangfold. NTNU innehar et stort fagspekter og er det noen som kan kompleksitet så er det dette universitetet. Som et ledd i en større samhandling med Trondheim kan NTNU sette i gang en rekke tiltak for å bedre byen og universitet. Satellitter som skaper ultrakorteiste lesesaler der studentene bor, kunnskaps-hubs midt i byen, smarte studenthoder på utplassering i smarte arbeidsmiljø. Satellittlisten er lang!

La oss se at vitenblekkspruten NTNU stiger opp av kunnskapsdypet og brer sine kunnskapsarmer ut i byen for å øse av sine ressurser, kanskje fester det seg nye forskertalenter og uventede kunnskapselementer til sugeskoppene der ute og.



Trondheim er en sammensatt by av mange bydeler med sterk egenkarakter. Det er også en by i rask forandring med flere store nye utviklingsområder på trappene. Campus NTNU og bydel Elgeseter kan bli en sterk drivkraft for denne utviklingen. NTNU-satellitter i varierende skala og funksjon kan påta seg et ambassadøroppdrag som sprer universitetets vide kunnskap til hele byen. Trondheim som helhet blir da et levende laboratorium som sender kunnskap tilbake til universitetet i en kontinuerlig utvekslingsprosess. Men NTNU er ikke de eneste som sender ambassadører. For at bydel Elgeseter skal bli en naturlig del av Trondheim sentrum er viktig å ha slike utvekslingsprosesser på alle nivå. En attraktiv universitetsby er både et attraktivt universitet og en attraktiv by. Du får ikke det ene uten det andre. I dag har bydel Elgeseter mye universitet og lite by. Over tid vil denne balansen jevne seg ut og funksjoner blandes. På veien dit er man avhengig av å åpne opp og dele.



FORSLAG TIL TILDELING AV ELGESETERPLANEN

A KULTUR OG HUMANIORA

A1: Kunsterboliger og levende laboratorium for bygningsvern og annen byggeforsk.
 A2 - A6: Flytting av Dragvollbiblioteket. Mediesenter, arkiv lesepaviljong og bokkafé.
 A7 - A13: Humaniora

B KUNST OG SAMFUNN

B1 - B6: KAM - Kunst, musikk og arkitektur
 B7 - B9: Samfunnsvitenskap

C INNOVASJON OG NÆRINGS LIV

C1-3: Folkeauditorium, fleksible messearealer (f.eks. til Karrieredagen).
 C9 - C13: Teknobyen - Kombinasjonsbruk med næringsliv og NTNU
 C8: Nytt universitetsbygg som erstatning for boligblokk. Kan bli en del av Teknobyen.
 C14 - C17: Bycampus-kvartal for variert NTNU-bruk. Parkering og transportknutepunkt.

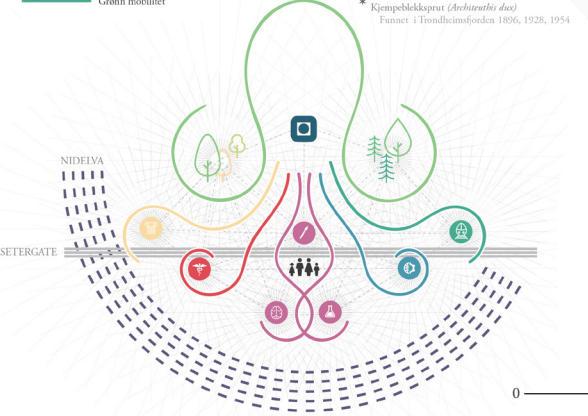
D HEELSE OG SOSIAL

Hovedsaklig St. Olavs Hospital.
 D1 - D3: Tomter som er planlagt med program uavhengig av konkurranen

FOR AREALOVERSIKT, SE VEDLEGG TIL A3-HEFTE

1:2000
BYDEL ELGESETER

- Park
- Kultur og humaniora
- Helse og sosial
- Kunst og samfunn
- Innovasjon og næringsliv
- Grønn mobilitet



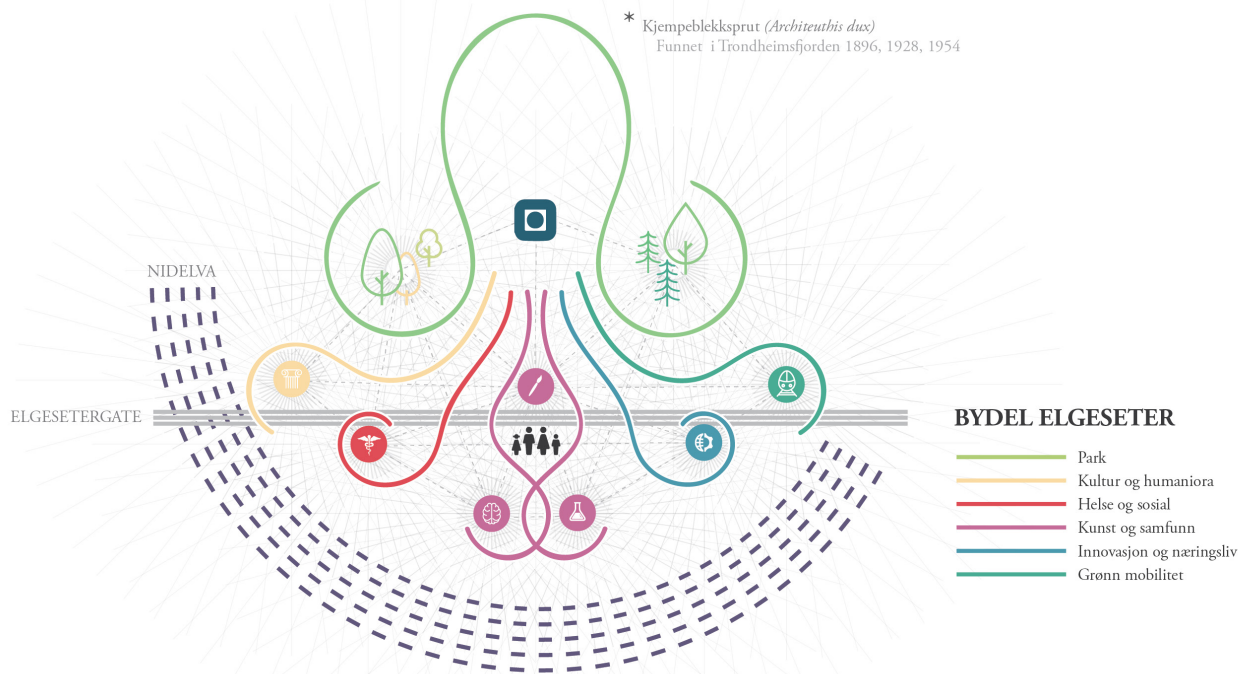


Universitetet i byen/Byen i universitetet

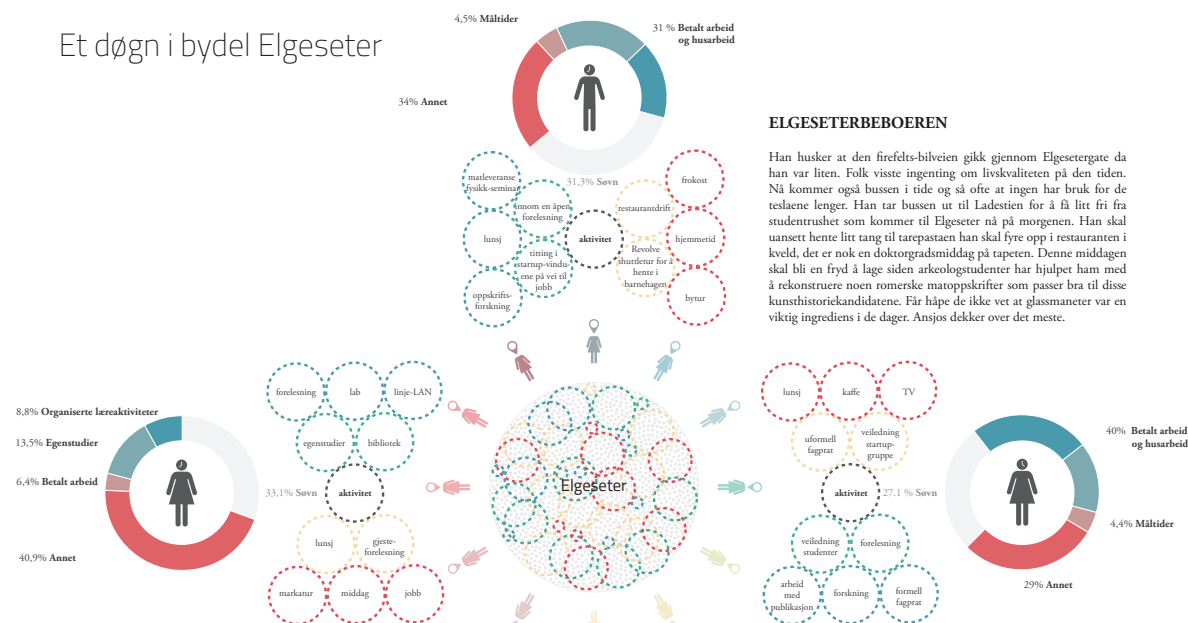
Campusområdet Gløshaugen ligger vakker til på et høydedrag rett utenfor bykjernen, med hovedbygningen speidende ut mot Nidarosdomen, torget og Munkholmen. Gløshaugen er omgitt av høyskoleparken, en fin park og et uvurderlig rekreasjonsområde for alle personer ved NTNU og trondhjemmere som bor nært. På haugen finner man en lang og stolt universitetskultur med stor kunnskap, men kunnskapen kan være vanskelig å bli kjent med for en vanlig person. Den er godt gjemt dypt inne i korridorer, bak adgangskortdører. For mange av de vanskelige og lite tilgjengelige mysteriene Gløshaugen forsker på kan det være greit at den stiller med en litt introvert karakter som evner til fordypning. Men nå får Gløshaugen og Elgeseter endelig selskap av faggruppene som kommer reisende adskillige lysår med femmer'n fra Dragvoll. Her er mange faggrupper som i stor grad hører hjemme i et samspill med byen. Nye campus NTNU vil kunne favne enda bredere og få et stort nettverk i byen. Gløshaugen har sitt hjerte og kraftsentrum inne i selve byggene på haugen, men nå kan punktet flyttes over i høyskoleparken: Et grønt byrom som det samlede elementet for alle NTNUere og trondhjemmerne, et byrom der alle har lik tilgang og kan føle seg hjemme.

For campus NTNU er det satt flere kvalitetsprinsipper som vi har ivarett i vårt forslag. Siden de fleste grepene berører flere av disse kvalitetsprinsippene, har vi valgt å merke de ulike grepene med emneknagger for hvert prinsipp som vist under:

- #SAMLENDE
- #URBAN
- #BÆREKRAFTIG
- #LEVENDE LABORATORIUM
- #EFFEKTIV
- #NETTVERK AV KNUTEPUNKT



Et døgn i bydel Elgeseter



Studenten som bor i midtbyen spiser frokost for hun drar hjemmefra for å rekke forelesning. Heldigvis er forelesninga i auditoriet i Gløshaugen ved Innovasjonssenteret, så hun kan bare rase av gårde på flatmark hele veien med sykkel over Kalskinbroa. Etter dobbelforelesning spiser hun lunsj i Elgesetergate med noen startup-venner som tar masterkurs i videreutvikling av "NTNU public revolve" - transportbanen. Den banen skal hun tilfeldigvis ta opp til Gløshaugen etter lunsj for å finne en av de gode gamle lesslene på gamle kjemi. Der er det alltid ledig plass, alle andre surrer rundt etter de nye fresse lesslene i Elgeseterbygget på den her tida. Hun sykler hjem igjen på ettermiddagen for å lage en kjøpp middag for turen går tilbake til linjeforeningsmøte i biblioteket bak Samfundet. Der har de tenkt å planlegge nye hakerangrep mot de fjernstyrte robotene som akkurat nå raserer Lofoten på jakt etter den desidert siste olja og fosforen som finnes i verden nå. Heldigvis har NTNU forsket på programvaren bak robotene, så gjengen har tilgang på nye materiale som gjør robotene relativt lett å hacke. Sivil ulydighet feires med øl på Baklandet etterpå, noe er som det alltid var.

STUDENTEN

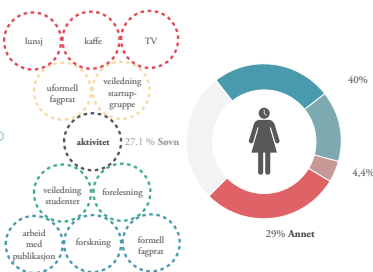
ET FRAMTIDIG FORSKERTALENT?

Hun har sett inn i de store auditoriene i høyskoleparken under hele oppveksten. Hun har fra soveromsvinduet sett lyset på kveldstid fra alle de unge menneskene og de rare maskinene i Elgesetergate.

Hun gleder seg til dagen hun skal bli en av disse menneskene!

ELGESETERBEBOEREN

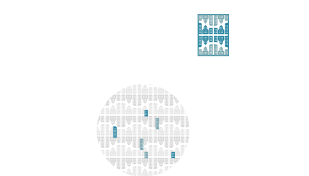
Han husker at den firefets-biveien gikk gjennom Elgesetergate da han var liten. Folk visste ingenting om livskvaliteten på den tiden. Nå kommer også bussen i tide og så ofte at ingen har bruk for de teslaene lenger. Han tar bussen ut til Ladestien for å få litt fri fra studentrusket som kommer til Elgeseter nå på morgenen. Han skal uansett hente litt tang til tarepastaen han skal fyre opp i restauranten i kveld, det er nok en doktorgradsmiddag på tapeten. Denne middagen skal bli en fryd å lage siden arkeologstudenter har hjulpet ham med å rekonstruere noen romerske matoppskrifter som passer bra med de kunsthistoriekandidatene. Får håpe de ikke vet at glassmaner var en viktig ingrediens i de dager. Ansjos dekker over det meste.



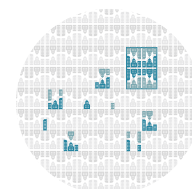
Etter så vanligvis mange år med vitenskap her på huset, har de fortsatt ikke funnet ut hvorfor de som bor nærmest alltid kommer for seint, tenker hun, idet hun springer ned trappene fra forskerleiligheten i toppen av SU-fakultetet. På tross av forseint løper hun over gata for å kjøpe en litt bedre kaffe enn den de har på grupperommet. Der løper hun rett inn i en av sine gode medisinvenner, som snakker med en kybernetikkprofessor. Litt på fleip og litt i forseintheffrasjon spør hun hvorfor man fortsatt er avhengig av søvn, koffein og trapper. (Dette spørsmålet skulle i ettertiden vise seg å være kilen til to store, prisbelønte forskningsprosjekt ved NTNU. En gang for alle ble det etablert at mennesker er avhengige av søvn, og B-mennesker har rett til en hverdag som ikke styres av A-mennesker. Og trapperobot TrapDog, som kan lukte seg frem til hvem som har behov for robot-assistanse opp trapper og hvem som får en positiv helsegevinst av å gå selv. Dette har revolusjonert byggebransjen, som nå ikke trenger å projekte heis i sine bygg.)

PROFESSOREN

Campus som bygenerator og byreparatør.



NTNU's to hovedcampus i dag kan sees på som enklaver som ikke forholder seg alt for mye til resten av byen. Et tettere forhold mellom by og universitet har et stort potensial til å skape et mer attraktivt universitet for forskere og studenter, og likeså en mer attraktiv by å bo i for de samme forskerne og studentene.



Ved å la byen komme til universitetet og universitetet komme til byen, lar man Elgeseter bli en studieBYDEL. Så ser man starten på forløsningen av potensialet som ligger i sammenvevingen av by og universitet.

- #SAMLENDE
- #URBAN
- #BÆREKRAFTIG
- #LEVENDE LABORATORIUM



Byreparasjon

Byreparasjon er en effektiv måte å utvikle byen på. Ved å bevare mest mulig, gir det særpreg til tilsynelatende uviklige steder. Bevarer man mer, bygger man også mindre. Gamle bygg kan transformeres, forbedres, restaureres. Eksperimentelle byggeteknikker taes i bruk og byen blir et levende laboratorium. Mindre tomter gir større rom for utforskning. Ved å bevare det eksisterende, sparer man ressurser og tjener erfaring. Vi foreslår at store deler av utbyggingen av Elgeseter gjøres ved bruk av metoden "infill", hvor nye bygg tilpasser seg hull i eksisterende bykvarter.

Byveien er flettet sammen fra det minste til det store. Variasjon genererer hele tiden nye koblinger, noen gode, noen dårlige. Øker man variasjonen, øker man sannsynligheten for å skape noe nytt, et oppbrudd, noe uventet. Det ofte de merkelige sammenhengene som skaper de største gjennombruddene.

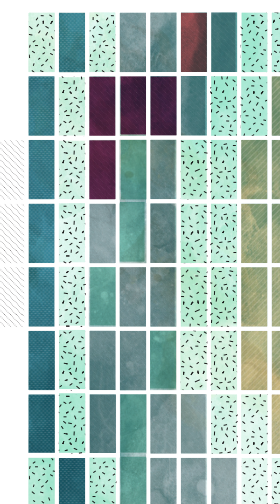
- #BÆREKRAFTIG
- #URBAN
- #LEVENDE LABORATORIUM

BY/ELV/BY/PARK/BY

De tydeligste landskapstrekkene i området er den stille og vakre Nidelva og det markante Gløshaugenplatået, omkranset av den frodige Høyskoleparken.

Innimellom dette ligger bydel Elgeseter og vårt handlingsrom ligger her. Vi har lagt til de nye byggene for NTNU skånsomt inn i bylandskapet ved å bevare de store linjene. Historiens mange lag gir bydelen variasjon og dybde. Godt etablerte biotoper bevares, og nye skapes. Dette sørger for mangfold i all slags liv.

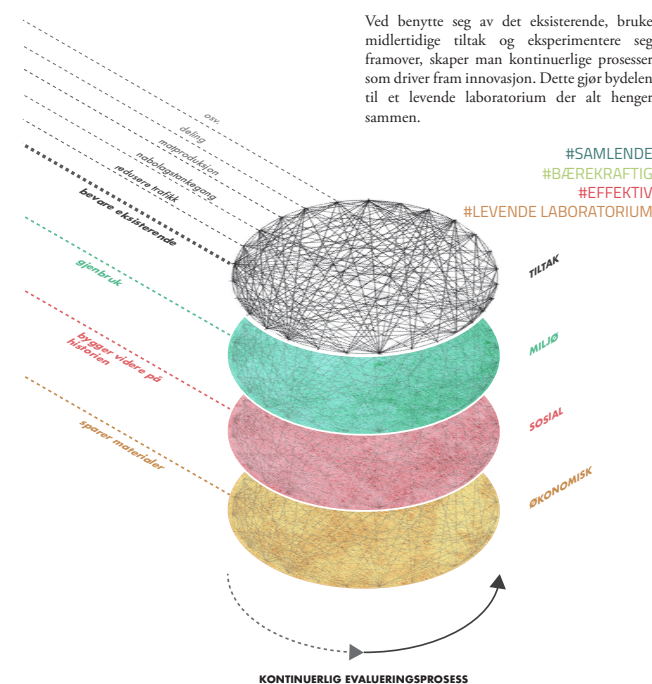
- #SAMLENDE
- #BÆREKRAFTIG
- #EFFEKTIV
- #URBAN



Nidelva / Elgeseter / Høyskoleparken / Gløshaugen

KONTINUERLIGE PROSESSER

Ved benytte seg av det eksisterende, bruke midlertidige tiltak og eksperimentere seg framover, skaper man kontinuerlige prosesser som driver fram innovasjon. Dette gjør bydelen til et levende laboratorium der alt henger sammen.



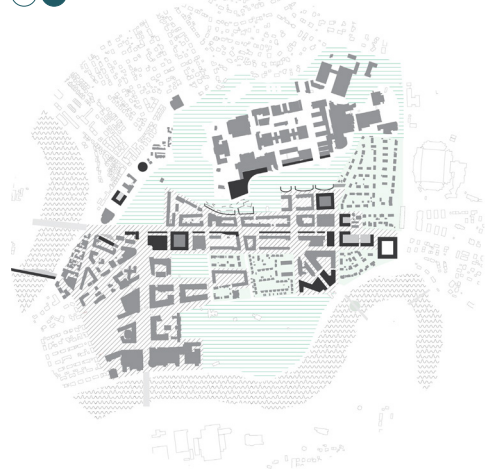
- #URBAN
- #BÆREKRAFTIG
- #LEVENDE LABORATORIUM
- #NETTVERK AV KNUTEPUNKT

Start-up paviljonger i Elgeseter Gate





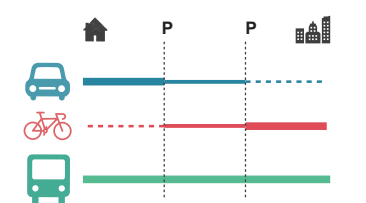
Ny bygningsmasse:



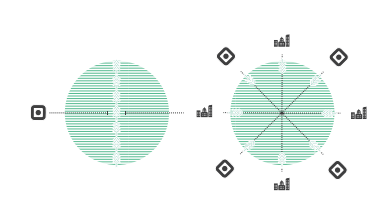
Hovedtransportårer:



For å gjøre Elgeseter til en bydel med flere urbane kvaliteter og mer bymessig karakter, er Elgesetergata gjort til en eksklusiv kollektivtrasé fra Holtermannsvei 11 til Olav Kyrres vei, med brede fortau som gir rom for fotgjengere, men og nødvendig transport som varelevering. Ved Holtermannsvei 11 blir det park- and-ride fasiliteter som oppfordrer til at man parkerer bilen og tar sykkel eller offentlig transport fart herfra. Er man i midlertid nød til å benytte bilen for å f. eks. komme fram til St. Olavs er det mulig å kjøre i Udbyes Gate som vil ha en mer bygate-karakter og mindre kapasitet enn Elgesetergata i dag.



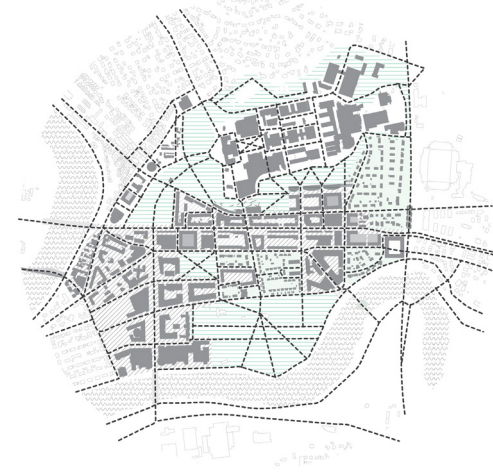
En ny universitetsbydel med nye bygg med fasader som henvender seg mot parken kan man få høyskoleparken som det nye samlede byrommet og hjertet for bycampus i NTNU. Et byrom alle byborgere har lik tilgang og eierskap til.



Et nytt tyngpunkt og fellesrom for universitetet.



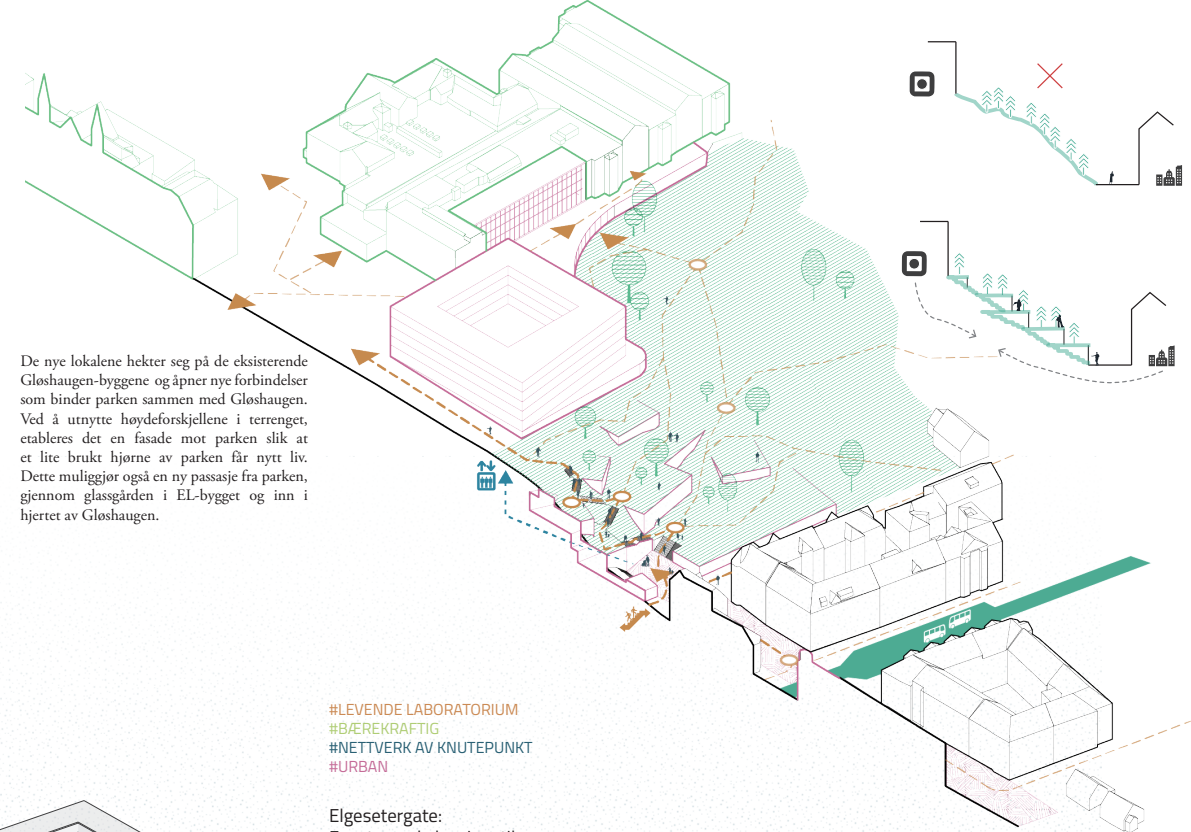
En porøs by, med mange forflytningsruter.



#SAMLENDE
#BÆREKRAFTIG
#EFFEKTIV
#NETTVERK AV KNOTEPUNKT

Høyskoleparken: En mer tilgjengelig park, med terrasseatellier og en ny vei til Gløshaugen.

På det bratteste og minst tilgjengelige området av høyskoleparken legges deler av KAM som terrasser i terrenget, og lager en tydelig forbindelse mellom Elgeseter og Gløshaugen som samtidig bedrer framkommeligheten på tvers av dette parkområdet. Parkarealet blir løftet opp på takflatene, samtidig får man spennende fasader langs Kløbugata hvor forbispasserende kan titte inn og droppe innom for en jazzkonsert eller utstilling. Aktive fasader på både topp og bunn av Høyskoleparken bidrar til å styrke parken som et felles grønt byrom for universitet og by.



De nye lokalene hekter seg på de eksisterende Gløshaugen-byggene og åpner nye forbindelser som binder parken sammen med Gløshaugen. Ved å utnytte høydeforskjellene i terrenget, etableres det en fasade mot parken slik at et lite brukt hjørne av parken får nytt liv. Dette muliggjør også en ny passasje fra parken, gjennom glassgården i EL-bygget og inn i hjertet av Gløshaugen.

#LEVENDE LABORATORIUM
#BÆREKRAFTIG
#NETTVERK AV KNOTEPUNKT
#URBAN

Elgesetergata: Fra støvende barriere til byennlig startup-mekka

Elgesetergata er i dag en støvende gate med mye trafikk som gjør den vanskelig å krysse og en bredde som gjør det vanskelig å skape en god bygata med liv i fasadene.

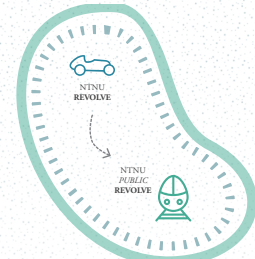
Ved å introdusere en serie langstrakte bygg i gateløpet som kan fungere som enkle og billige lokaler med mye eksponering for utstillinger, studentstartups, og andre universitetsinitiativ som vil ha en lavterskel kontakflate med byen ...

... kan man få et gateløp med en dedikert kollektivtrasé for superbuss med sterkt redusert trafikk, store romslige fortau og en egen gategate vest for startup-byggene.

NTNU public revolve

NTNU Revolve er enhver kreativ students drøm. Gjennom praktisk arbeid får studentene teknisk kompetanse på internasjonalt nivå. Dette er en uvurderlig ressur som bør bygges videre på. Gjennom den nye "Public Revolve"-banen blir innovasjonstyngepunktet Teknoen koblet sammen med Gløshaugens kunnskap på imponerende vis. Og med en kontinuerlig tilstrøm av friske hjerter, blir dette et grønt mobilitetssystem som aldri hviler på sine laurbær.

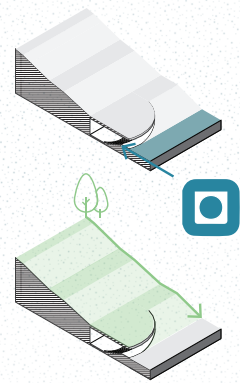
#LEVENDE LABORATORIUM
#BÆREKRAFTIG
#EFFEKTIV



Folkeauditorium i parken

I randsonen av Høyskoleparken ved Hestehagen legges det ned store auditorium ned i terrenget, med park over, felles for hele byuniversitetet. Dette gir mer horisontal flate som gjør det lettere å benytte parken til forskjellige aktiviteter, samtidig som man gir aktive og spennende fasader til parkens randsone.

#SAMLENDE



Bycampus-kvartal

Et hybridkvartal som både knytter seg til Elgeseters eksisterende bystruktur, og gir rom for spesielle universitetsfunksjoner.



#URBAN
#LEVENDE LABORATORIUM
#EFFEKTIV

24-timerskvartalet

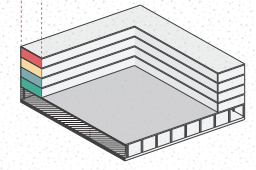
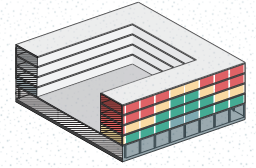
Variert program gir variert bruk. Program kan være f.eks laboratorium, bolig, lesesal og kontorer. Variasjonen gir stor tilpasningsdyktighet og varierte fasader.



#URBAN
#BÆREKRAFTIG
#EFFEKTIV

Programfleksibilitet

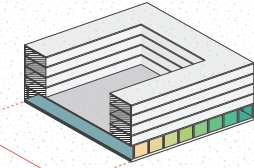
En smal bygningskropp gir mulighet til stor variasjon i programmet, fordi det gir gode lysforhold og innvendige dimensjoner som lett kan omprogrammeres.



#URBAN
#SAMLENDE
#EFFEKTIV

Åpen og inviterende førsteetasje

Det dype arealet muliggjør et vidt spekter av programfunksjoner. Disse bør være utadrettet. En åpen og inviterende førsteetasje bidrar til det gode gatelivet.



#BÆREKRAFTIG
#SAMLENDE
#LEVENDE LABORATORIUM

Felles hager i bakgården

Felles hager og tilbaketrukkede møteplasser, gir grunn for planter og felleskap.

