

Motto: MÖBIUS

En tettere samlokalisering av NTNUs ulike studieretninger har vært sterkt ønsket av både studenter, NTNU-ansatte, Trondheim kommune og myndigheter i en årrekke, og skal nå endelig realiseres.

NTNU har nå en historisk mulighet til å legge føringer og velge strategier som oppfyller målsettingene og peker framover i tid. Prosjektet «MÖBIUS» er primært ment som en tydelig oppfordring om å tenke sentralitet, kompaktet og sammenbinding på en radikal måte.

1. Sentralitet: Nye NTNU må ha et «hjerne» som plasseres mellom de etablerte miljøene på Gløshaugen og St Olav Hospital, og så nær byens sentrum som mulig. «Hjertet» er et stort, multifunksjonelt byrom, «Elgeseter torg» hvor universitetet møter byen, kunnskap og studenter settes i sentrum og nye NTNU får et nytt ansikt utad.

2. Kompakthet: Ny bebyggelse etableres så tett inntil torget som mulig, avstanden mellom de ulike studieretninger minimeres. Alle studenter, uavhengig av studieretning eller fag, får en felles, fysisk tilhørighet i byen

3. Sammenbinding: Eksisterende og nye universitetsbygninger knyttes sammen på en måte som gir kortest mulig avstander. Vi foreslår en effektiv sløfebevegelse, et møbiusbånd, som knytter sammen NTNUs studieretninger, byrom, høyskolepark og bymiljøer.



Kvalitetsprogrammet er grunnlaget for all campusutvikling ved NTNU, og er sammenfattet i 6 prinsipper. I prosjektet Möbius forsøker vi å gå rett til essensen i hvert av punktene:

Samlende: Möbius er resultatet av ønsket om å utvikle et konsept for et mest mulig kompakt NTNU, hvor alle nye arealer etableres så sentralt som overhodet mulig. Nye møteplasser og nye byrom skapes der hvor flest studenter er samlet.

Urban Campus: urban campus kan ikke bare simulere bymessighet i isolerte enklaver, men må være helintegrert i sin «vertsby», Trondheim. Möbius viser en strategi for en rekke tilkoblingspunkter, men prioriterer ett av dem som overordnet for hele det nye NTNU: Elgeseter Torg ligger midt mellom Gløshaugen og St Olavs hospital. Byrommet omkranses av nye universitetsbygg og åpner seg mot Elgeseter gate, så nært koblet opp mot Midtbyen som mulig.

Nettverk av knutepunkter: Möbius viser hvordan knutepunktene, møteplassene og samhandlingsarenaene plasseres så nær hverandre at det oppstår en intensitet og aktivitetsmuligheter som overskrider hva man får til ved en mer tradisjonell samlokalisering innenfor et byområde. Knutepunktene smelter sammen og blir til by.

Effektiv: Möbius introduserer et tydelig og kompakt utviklingskonsept. Både utbyggings- og lokaliseringmuligheter gir fleksibilitet og mange muligheter for å optimalisere plassering av ulike studieretninger. Korte avstander og levende byrom muliggjør attraktive, sentrale studiesteder.

Bærekraftig: Kompakt byutvikling er bærekraftig byutvikling. Korte avstander fremmer bevegelse til fots og med sykkel. Samlokalisering rundt gode byrom skaper liv og aktivitet, handel og servering blomstrer – kortreist og bærekraftig. Kompakt byutvikling skaper også gode muligheter for optimalisering av byggeprosessen, begrenser naturinngrep og muliggjør effektive og fremtidsrettede energiløsninger og annen teknisk infrastruktur.

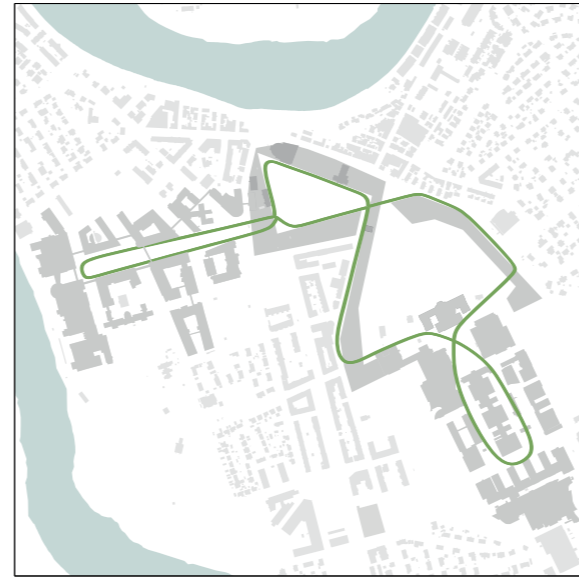
Levende Laboratorium: Möbius er ikke bare et konsept som bringer studenter og forskere effektivt inn i sine bygninger. Konseptet er også en strategi for å bringe menneskene sammen, og for å gi hvert institutt eller fakultet et utstillingsvindu mot fellesskapet, mot byen. Möbiusbåndet blir møteplass, synergifelt, utstillingsflate og by - et levende laboratorium.



Konsept: sammenkobling



Det kompakte NTNU



Ny forbindelse



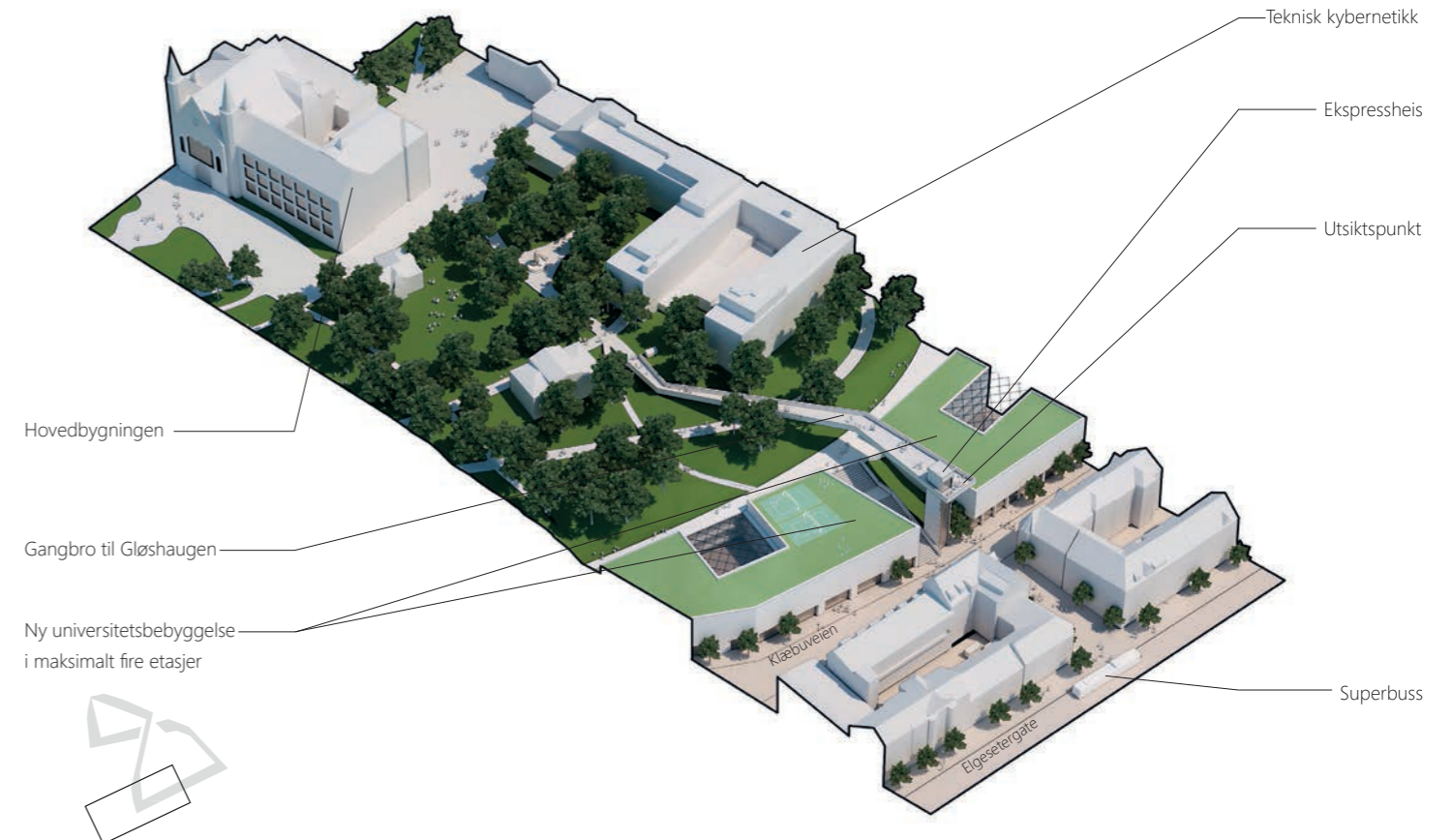
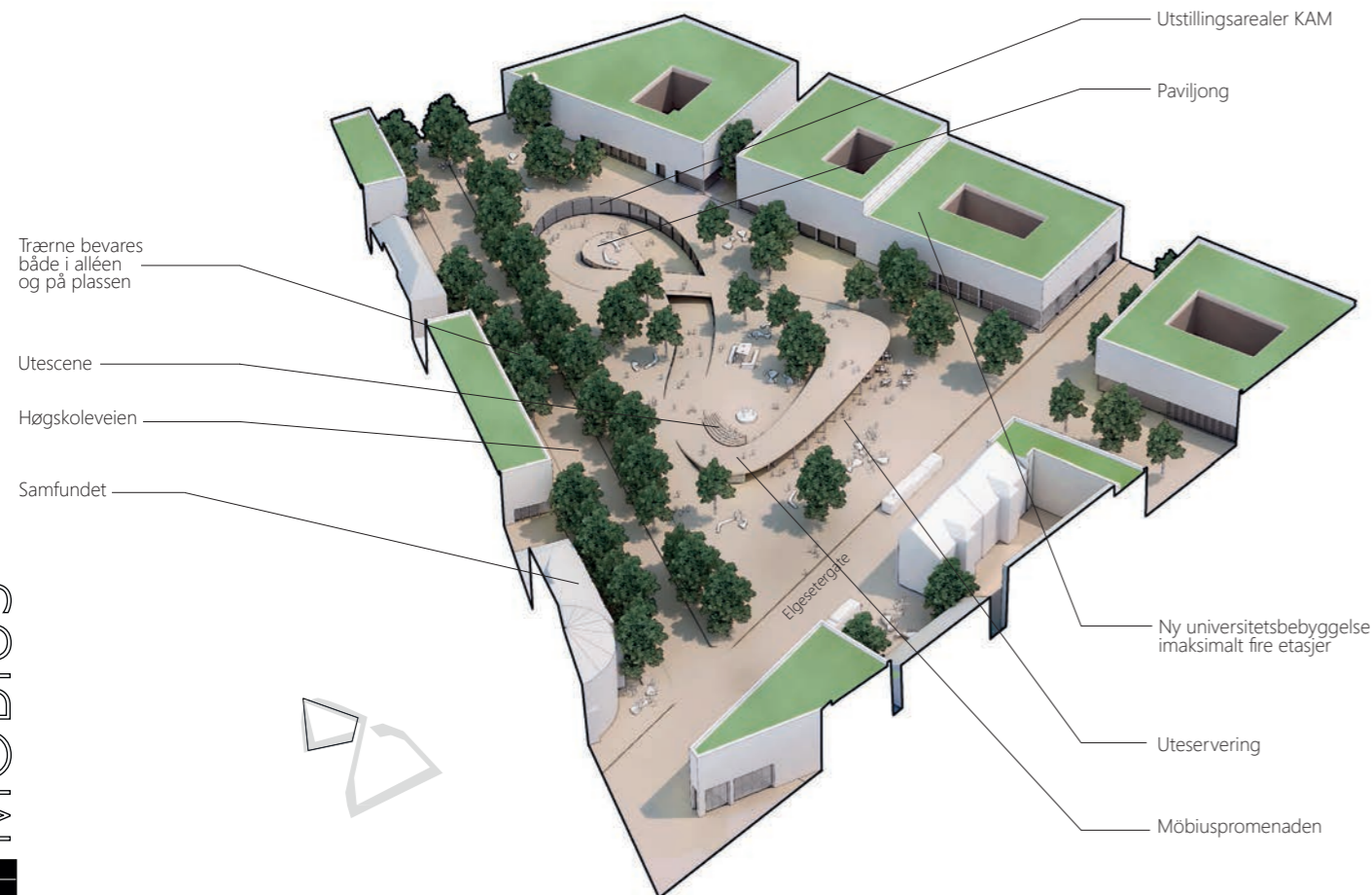
Hovedinnganger

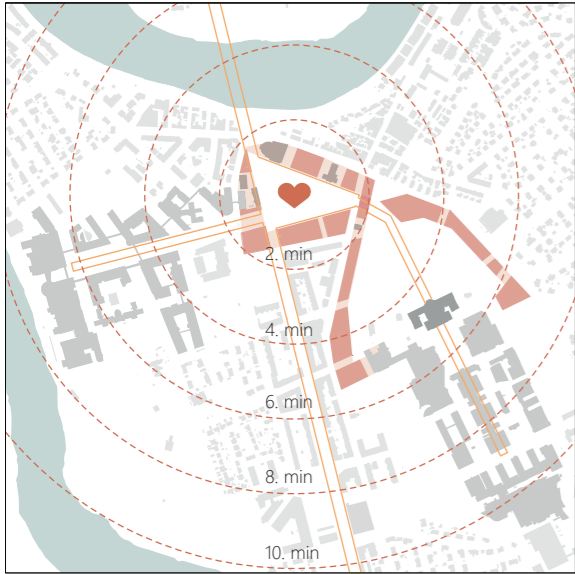


Lokal tilknytning

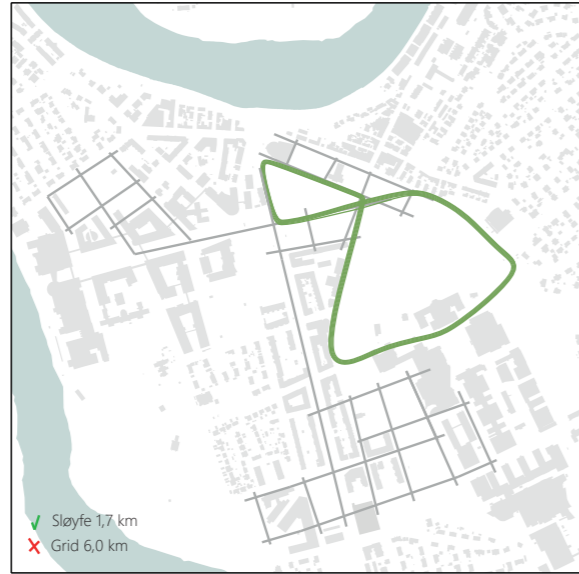
Byrommet Elgeseter torg blir NTNUs hjerte, og fjerner all tvil om at NTNU er et byuniversitet. Byrommet skapes ved at ny bebyggelse avgrensner deler av parkrommet, trærne blir stående mens bygulvet endrer karakter. Plassen blir en aktiv og tilgjengelig del av byen. Prosjekt «MÖBIUS» innlemmer Elgeseter gate i dette nye, sentrale byrommet. Elgeseter gate vil (med riktig prioritering) i fremtiden ha langt mindre belastning av forurensende og støyende privatbiler og tungtrafikk, og vil bli Trondheims viktigste kollektivgate, miljøgate og livsnerv i sydgående retning.

Gløshaugen har utvilsomt utfordringer med store høydeforskjeller mot vest og mot sentrum, samt en introvert og monofunksjonell bygningsstruktur. Prosjekt «MÖBIUS» viser en effektiv og realistisk tilnærming til urban integrering av Gløshaugen som ikke krever omfattende strukturelle endringer eller krevende, ny infrastruktur. Gløshaugen er «Trondheims Akropolis», og platåets tette bebyggelse og grønne omramming er en unik og viktig del av byens karakter. «MÖBIUS» viser en strategi som knytter platået effektivt til et samlet bycampus uten å endre områdets fjernvirkning og Gløshaugens karakter.

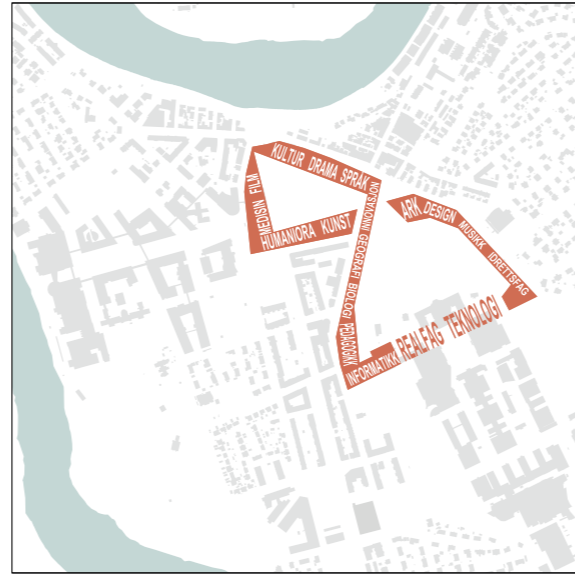




Plassering av samlede midtpunkt for nye NTNU



Mobilitetsstrategi: sløyfe vs. grid



Fleksibel programmering



Universitetstorg og universitetshage



Utviklingsfaser

Ny bebyggelse plasseres langs parkens yttergrenser og i randsonene av dagens store, noe utflytende parklandskap. Bygningshøyden er godt tilpasset mot omkringliggende bygg. Institutter og fakulteter plasseres slik at de er med på å berike torget og får en direkte henvendelse mot dette eller den store parken i Høgskolebakken. Den nye bebyggelsen er gjennomgående vist i 4 etasjer, men kan i en bearbeidingsfase varieres og tilpasses omgivelsene.

Arealer:

Utviklingsfase 1: 74 652 m²
 Utviklingsfase 2: 59 635 m²
 Utviklingsfase 3: 77 889 m²
 Sum: 212 176 m²

Fasene er vist med ulike farger i diagrammet helt til høyre. Alle arealer er bruttoarealer.

