

PERSPEKTIV FRA SØRVEST



PERSPEKTIV FRA NORD



PERSPEKTIV FRA NORD



“Elgeseter bydel skal utvikles til en levende, komplett og attraktiv bydel hvor NTNUs ansatte og studenter kan leve, leke og lære i et inspirerende og inkluderende fellesskap med områdets øvrige beboere og brukere.”

lev, lek, lær



Bygningene skal bidra til å lage gode gaterom og plasser, med et godt lokalklima, slik at folk inviteres til å ta byrommene i bruk.



Elgesetergate krysses ved lokalsenteret i gangbru.



Taubane gjør det lettere å forsvare Vestskråningen.



Opp Vestskråningen med taubane, og ned på akebrett: områdets grønne lunger må tas vare på.



En barneskole i bydelens nye hjerte gir tilhørighet, et møtested og mulighet for kunnskapsdeling.

Mens universiteter mange andre steder velger å flytte ut av byen, velger NTNU å gå motsatt vei og satser på å utvikle en samlet bycampus. Denne satsingen gir helt unike muligheter for integrering av forsknings- og undervisningsmiljøene i byen. For å utnytte mulighetene dette gir for både NTNU og for Trondheim, er det viktig at NTNU virkelig blir en del av byen, både fysisk og funksjonelt. Barrierer mellom NTNU, Gløshaugen og området rundt må brytes ned.

Utvikling av en byintegret campus vil gi økte muligheter for kunnskapsutveksling mellom NTNU og byens befolkning. NTNU studenter flytter dessverre ofte fra byen etter fullført studie. Med en byintegret campus vil studenter i større grad knytte bekjentskaper utenfor universitetsmiljøet, noe som vil gjøre det mer attraktivt å bli boende i Trondheim etter studiene. Ved å virkelig oppleve og bruke byen i studietiden vil studentene få en tilhørighet til Trondheim. Det samme gjelder gjesteforskere og ansatte som vil oppleve at Trondheim ikke bare tilbyr et spennende forskningsmiljø, men at dette også er den perfekte byen for å leve et godt liv med hele familien.

Elgeseter er i dag et forsømt byområde. Bydelen domineres av en gjennomfartsåre med nedstøvede fasader og tomme bygg. Boligområdene ligger som isolerte øyer mellom næringsområdene som trenger seg stadig tettere på boligmiljøene, uten å gi noe tilbake. Utvikling av campusområdet gir en unik mulighet til å kunne utvikle Elgeseter som en komplett, attraktiv bydel, hvor næringsbyggene, boligområdene, servicefunksjoner og grønne områder i fellesskap skaper en enhet.

For at Elgeseter kan bli en attraktiv bydel, må enhver utvikling innenfor bydelen ivareta følgende åtte planleggingsprinsipper:

- 1. DIVERSITET I AREALBRUK**
Ny campusbebyggelse kombineres med butikker, arbeidsplasser og boliger for å skape en levende 24-timers-by – en komplett bydel.
- 2. TA UTGANGSPUNKT I OMRÅDETS EKISTERENDE KVALITETER**
Parker og grøntområder bevares og gjøres mer tilgjengelig. Områdets arkitektoniske språk videreføres i ny bebyggelse.
- 3. UTVIKLE EN FOTGJENGERVENNLIG, KOMPLETT BYDEL**
Det legges til rette for et godt rekreasjons- og servicetilbud og gode gangforbindelser i et tett nett gjennom bydelen.
- 4. TILPASS NY UTVIKLING TIL MENNESKELIG MÅLESTOKK**
Bygningene skal bidra til å lage gode gaterom og plasser. Bebyggelsen plasseres inntil fortau og henvender seg til gate- og byrom.
- 5. ETABLER ET TYDELIG OG SAMLENDE LOKALSENTER**
Et nytt lokalsenter etableres sentralt i 10-minutters byen, samlokalisert med ny barneskole/ internasjonal skole.
- 6. FÅ MEST MULIG FOLKELIV PÅ BAKKENIVÅ**
NTNU kan gjerne bestå av flere, mindre, frittstående bygg. Gangbruer mellom bygg og takhager skal unngås.
- 7. BRYT NED BARRIERENE**
To attraktive hovedgangakser utvikles på tvers av Elgesetergate og opp Vestskråningen for å øke mobilitet til fotgjengere i øst-vest retning.
- 8. EN FOTGJENGERVENNLIG BYDEL ER EN KOLLEKTIVVENNLIG BYDEL**
Bydelen utvikles med størst konsentrasjon av funksjoner rundt kollektivholdeplassene.



ILLUSTRASJONSPLAN, NEDFOTOGRAFERT

lev, lek, lær

TILTAK FOR Å OPPEVE VESTSKRÅNINGENS BARRIEREVIRKNING

For å få en sammenhengende bydel er det av stor betydning å få redusert barrierenvirkningene av terrengehøiningen ved Gløshaugen-platået og trafikken i Elgesetergata/ Holtermannsvegen. Dette løses med å øke mobilitet i øst-vest retning med to foreslåtte hovedgangakser.

Den nordlige forbindelsen vil være en planskilt gangforbindelse over Elgesetergata og en trygg skolevei. Brua utnytter terrenget og treffer bakken ved Klæbuvegen. Fra Klæbuvegen kan en fortsette mot utsiktspunktet vest for Hovedbygningen med trapp eller taubane. Den sørlige forbindelsen krysser Holtermannsvegen i plan. Via et urbant byrom kan en deretter gå opp en ny trapp mot Gløshaugen-platået. Trappen består av en kombinasjon av trappetrinn og rullestollrampe, og vil også være en fin sitteplass for en lunsj i solen.

GANGBRU

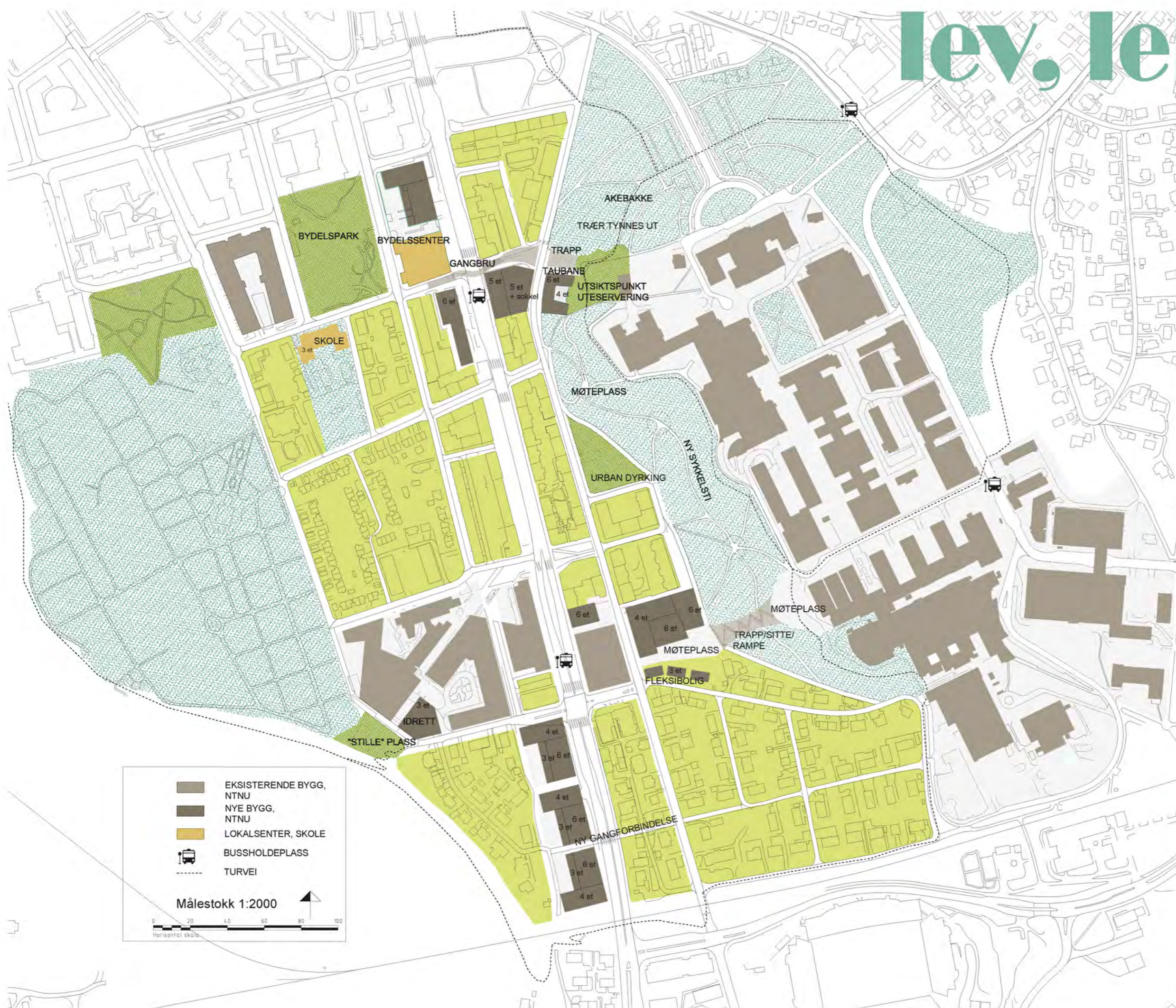
Omfattende bruk av gangbruer vil være uheldig for Elgesetergata som byrom og bør unngås. Trygg gangadkomst fra NTNU og boligområdene øst for Elgesetergata til senterområdet og skole i vest gjør det likevel nødvendig å etablere en planskilt gangforbindelse i dette området. Høydeforskjellen mellom Klæbuvegen og Elgesetergata på dette punktet er fem meter, noe som gjør at brua vil kunne treffe bakken i Klæbuvegen. Brua's utforming bør gis spesiell oppmerksomhet og kan gjerne utformes med rom for opphold og vegetasjon.

TAUBANE (SVEVEBANE)

For å sikre universell tilgjengelighet mellom «oppe» og «nede» og samtidig tilby noe utenom det vanlige opp den bratteste delen av Vestskråningen, foreslår vi at det etableres en taubane ved den primære gangforbindelsen i nord. Dette kan være en forholdsvis enkel løsning hvor en liten kabin bæres og trekkes av tau over bakken; en utvendig heis (også kalt «hillelevator»). En slik enkel taubaneløsning kan bli en turistattraksjon i seg selv og vil garantert bli et populært transportmiddel for hele bydelen.

TRAPP MED RULLESTOLRAMPE

Gangforbindelsen i sør består av to urbane rom som bindes sammen av en trapp med integrerte (rullestoll) ramper. Plassene kan med fordel fylles med aktiviteter som trekker til seg brukere, slik som «foodtrucks» som vist i vårt forslag. Dette vil skape bevegelse på tvers av «nivåene» og vil øke sammenhengen mellom de ulike deler av campusområdet. Trappen vil være et utmerket sted for en lunsjpause i solen.



- EKSISTERENDE BYGG, NTNU
- NYE BYGG, NTNU
- LOKALSENTER, SKOLE
- 🚌 BUSSHOLDEPLASS
- TURVEI

Målestokk 1:2000
Horisontal skala

lev, lek, lær



Økt aktivitet og flere mennesker gir behov for flere grønne lunger.



Gode byrom gir flere muligheter for tilfeldige møter.

“Et komplett og fotgjengervennlig nabolag bidrar til folks følelse av tilhørighet, fordi de blir kjent med hverandre og ikke bare med hverandres biler.”



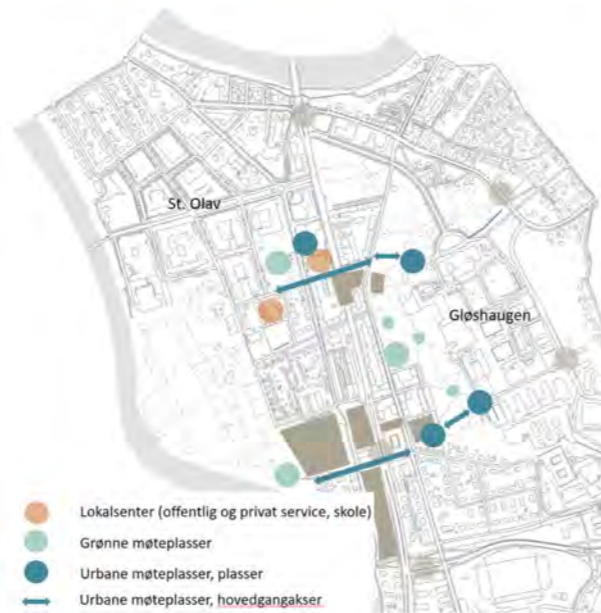
En ny sykkelrute gjennom vestskråningen øker tilgjengeligheten øst-vest.



GRØNNSTRUKTUR

Tilgang til natur er en rettighet. Nærhet til naturen i nabolaget er spesielt viktig for befolkningsgrupper som ikke har mulighet til / et ønske om å reise til naturområdene utenfor bykjernen. Studier viser at «den kreative klassen» - disse unge innovative, høyt utdannede mennesker som fritt kan velge bosted, men som enhver ønsker å tiltrekke seg - tilnærmet alltid nevner lett tilgang til natur som en av de viktigste faktorene for valg av bosted.

Elgeseter har Høyskoleparken og Nidelvkorridoren som de to viktigste, overordnede, grøntområder. Planen legger opp til at disse områder blir mer tilgjengelig og får en økt bruksverdi. Det legges opp til to nye turløyper/ joggeruter, en indre og en ytre rute, som binder sammen området grønnstruktur og idrettsanlegg. For å oppnå en slik sammenhengende rute vil det være nødvendig å forbedre tilgjengeligheten i vestskråningen. Det må videre etableres et turdrag langs Nidelven i vest. Felles og offentlig uterom er, hvor mulig, plassert slik at de åpner seg mot grøntområdene.



MØTEPlassER

Planens ambisjon om å skape en god bydel som inviterer til (tilfeldige) møter og opphold utendørs, krever at plassering og utforming av møteplassene må tillegges vekt. I en fotgjengervennlig bydel skal alle fotgjengeruter være attraktive byrom. Særlig de to primære gangakser i øst-vest retning skal innrammes av aktive fasader; med et bredt utvalg av handels- og servicetilbud i direkte tilknytning til fotgjengerne.

Byrom med ulike funksjoner er fordelt utover bydelen. I størst mulig grad åpner plassene seg mot fotgjengerne eller grøntområder og bort fra den trafikkerte Elgesetergate. Bebyggelsen er utformet slik at den skjærer for den dominerende vindretningen (nord-sør), men gir både for- og ettermiddagssol på møteplassene.

For å forbedre sammenhengen mellom de to platåene i området kan trappene opp Vestskråningen utformes som sitteplasser, med attraktive/ aktive byrom i hver ende. Der hvor gangvegene i Vestskråningen krysses, kan små møteplasser etableres, utformet med sitteelementer, kunst og vegetasjon. Dette vil gi mulighet for en liten pust i bakken. Turen i oppoverbakke blir mer opplevelsesrik og vil dermed oppleves som kortere.



BIL OG PARKERING

Kollektivtilbudet til og fra, og gjennom, området er bra i dag, og vil bli enda bedre når superbuss er etablert. Siden enhver kollektivreise begynnes og avsluttes til fots, vil et fotgjengervennlig område automatisk støtte oppunder kollektivtrafikken.

Selvfølgelig skal området også være tilgjengelig for bilreisende, men parkerings tilbudet i bydelen vil være begrenset. Parkeringsplassene er lokalisert under bakken på de utbyggingsområdene som har lettest adgang fra overordnet vegnett. Utbyggingsområder som har en adgang som krysser skolevei har ikke parkering (kun HC-parkering/ vareadkomst). Ved å lokalisere parkeringsplasser noen hundre meter unna arbeidsplassen forbedres kollektivtraffikkens konkurransevne. Bydelen vil i tillegg bli tilført enda flere fotgjengerne, noe som øker bruk av gaterommene og bydelens handels- og servicetilbud.



GANG- OG SYKKELFORBINDELSER

Elgeseter skal bli fotgjengerens bydel. For å utvikle en bydel fullt med liv og tilfeldige møter, er det viktig at flest mulig av bydelens innbyggere og brukere beveger seg gjennom området til fots. Det legges derfor opp til et tett nett av gangforbindelser gjennom området. Gjennom utbygging av eiendommene skal det bli lettere å bevege seg gjennom bydelen slik at også dagens innbyggere får kortere gang- og sykkelavstander til naboer, skole eller lokalsenter. Det foreslås flere nye lenker som supplerer dagens gang- og sykkelvegnett (se prinsippskisse ovenfor).

Planen legger videre opp til hovedgangforbindelser i øst-vest retning, som beskrevet nærmere på side 2.

Dagens sykkelruter er i stor grad orientert inn mot Gløshaugen og St. Olav, eller som gjennomgående sykkelruter først og fremst i nord-sør retning. Det er i tillegg behov for gode sykkelforbindelser i øst-vest retning via Høyskoleplatået til den nye bebyggelsen på Elgeseter. Det foreslås derfor at det opparbeides to kryssende gang- og sykkelruter gjennom vestskråningen i høyskoleparken. Disse to ruter kobles videre vestover på de ovenfor beskrevne forbindelser som krysser Holtermannsvegen.

BYFORM

For å skape en attraktiv, fotgjengervennlig bydel, er det viktig at alle bydelens brukere blir fristet til å bevege seg rundt til fots. Dette betyr at NTNU gjerne kan bestå av flere, mindre, frittstående bygg. Den korte spaserturen til kantina eller et undervisningsrom i nabobygget vil gi de ansatte eller studenter en sjanse til å slå av en prat med naboen, eller handle en kaffe på kaffebaren. Takhager eller gangbruer som binder sammen bygg frastjeler bydelens gateliv, og vil være ødeleggende for handels- og servicetilbudet i bydelen.

Byggene følger definerte byggelinjer mot gater, plasser og andre offentlige rom. Størst bygningshøyde tillates inntil Elgesetergate, som i tillegg til å være den bredeste gaten i bydelen også er den viktigste kollektivaksen. Bygg på hver side av gaterom skal helst ha en noenlunde tilsvarende høyde, og fortrinnsvis samme funksjon. Alle bygg må ha innganger og vinduer direkte ut i gater/ plasser.

Diversitet i form og uttrykk er viktig, men samtidig er det viktig at ny og eksisterende bebyggelse «snakker» samme arkitektoniske språk. Dette bidrar til en stedstilhørighet, og gjør det enklere å kombinere ulike funksjoner på en slik måte at Elgeseter oppleves som en sammensveiset bydel.

«FLEKSIBOLIGER» FOR GRUNDERE

Forslaget viser tre «fleksiboliger» på Hestehagen. Disse boliger, som vil være et supplement til innovasjonssenteret, tilbyr en boform som kombinerer bolig og kontorplass i samme hus. Denne boformen er etterspurt i regionen, særlig av gründerfirmaer, som ønsker nærhet til NTNU, men som ikke har mulighet til å leie kontorlokaler i oppstartsfasen.

Boligene er lokalisert slik at de supplerer og avslutter det etablerte boligområdet sør for Hestehagen. Den lave bebyggelsen sikrer i tillegg at det blir gode solforhold på det viktige byrommet mellom innovasjonssenteret og boligene.

URBAN DYRKING PLANLEGGES I OMRÅDET RUNDT DØVEKIRKEN

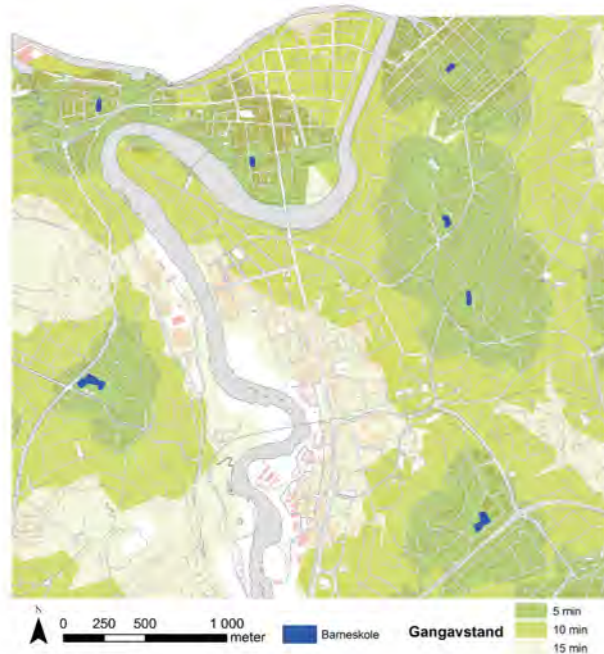
Lokal matproduksjon bør inkluderes i et hvert byutviklingsprosjekt. Det gir bl.a. redusert transportbehov, en høyere grad av selvforsyning, positive opplevelser og læring for innbyggerne, og en sosial arena hvor en kan møtes på tvers av kultur og alder. På Elgeseter vil et slikt dyrkingsområde i tillegg kunne gi mulighet for kunnskapsutveksling mellom bydelens befolkning og forskningsgruppene på NTNU og private forskningsinstitusjoner.

MILJØVENNLIG TRANSPORT TIL/FRA CAMPUSOMRÅDET

Elgeseter-området og Gløshaugen har i dag byens beste kollektivtilgjengelighet, etter Midtbyen. Med de planlagte superbustraseene på hver side av Campusområdet vil tilgjengeligheten forbedres ytterligere. Hovedfokuset i oppgaven har derfor vært å finne riktig holdeplassplassering og konsentrere bebyggelsen rundt disse framtidige superbusholdeplassene. Siden enhver kollektivreise starter og avsluttes med en gåtur, har planen lagt holdeplassene i tilknytning til de viktigste gangaksene i området.

Hovedsykkelrutene til og fra området er i dag allerede godt etablert, og i planen har vi supplert sykkelrutene med en øst-vest orientert rute over Gløshaugen-platået.

lev, lek, lær



ELGESETER FORTJENER Å VÆRE EN SELVSTENDIG BYDEL

Bydelen er i dag et oppdelt område med NTNU på en høyde, sykehusområdet som en øy, og mindre, bolig- og næringsområder uten klare sammenhenger eller bindende sentrum. Boligene sogner til tre ulike skolekretser, men elven (i nord og vest) og Gløshaugen-platået (i øst) gjør at boligområdene ikke har en naturlig tilknytning til disse skolene. Som illustrasjonen over viser ligger store deler av Elgeseter i et område med mer enn 10 minutters gangavstand til nærmeste barneskole. I avstandsberegningene er Kalvskinnet skole, som for tiden er stengt, tatt med. Elgeseter er derfor i dag enda mer fjernet fra barneskolene/ samlende lokalsentre enn illustrasjonen viser.

Elgesetergatens store trafikkmengder utgjør en stor barriere og deler bydelen effektivt i to. Allerede i dag er NTNU lokalisert på begge sider av Elgesetergate og utviklingsplanene medfører at det blir et enda større behov for en bevegelse på tvers av denne gaten. Både for områdets beboere, næringsdrivende og for NTNU vil det være en stor fordel hvis bydelen kan utvikles til et sammenhengende og attraktivt nabolag.

SKOLE

Alle barn skal ha en kort vei til nærmeste barneskole. Beregningene viser at dette i dag ikke er tilfelle for Elgeseterbarna, som i tillegg har en del høydemeter å overvinne på vei til Singsaker skole. En barneskole er et viktig samlingspunkt i en bydel og skaper tilhørighet og identitet. Befolkningsstatistikk for bydelen viser at det er et tilfredsstillende befolkningsgrunnlag for etablering av en mindre barneskole på Elgeseter. Hvis barneskolen også betjener Øya og Tempe vil elevgrunnlaget være nok til en noe større barneskole. I tillegg bør det vurderes etablering/ flytting av en internasjonal skole som supplement til den norske barneskolen.



Forslag til gangbruløsninger, utformet av et team bestående av voksne og barn.



Forslag til gangbruløsninger, utformet av et team bestående av voksne og barn.

BYDELLEN TRENGER DIVERSITET OG ET SAMLENDE SENTER
Bydelen skal være mest mulig komplett og omfatte arbeidsplasser, bolig, handel, service og undervisning. Ensomme områder er mer transportkrevende og inviterer lite til interaksjon mellom mennesker på tvers av alder og bakgrunn. Diversitet i arealbruk skaper interaksjon. Ny campusbebyggelse vil derfor kombineres med butikker, arbeidsplasser og boliger for å skape en 24-timers-by; en by hvor det er liv 24 timer i døgnet.

Eksisterende handelstilbud må styrkes og samles rundt et bydelstorg. Det skal ikke ta mer enn 10 minutter å gå fra bydelens ytterpunkter til det nye lokalsenteret. Dette er en gangavstand som er overkommelig for de fleste, slik at flere kan la bilen stå i hverdagen. Lokalsenteret vil, sammen med ny barneskole og bydelens barnehager og parker, være et samlingspunkt for mange.

Barneskole, barnehager, sykehjem osv. kan benyttes som læringsarena for studenter, og NTNU kan bidra med inspirerende undervisning på skolene. Sportklubber betjener helst både studenter, NTNU-ansatte og øvrige innbyggere for å sikre interaksjon og tilhørighet. Internasjonal skole kan eventuelt vurderes å bli flyttet til bydelen for å kunne betjene bydelens internasjonale befolkning og NTNUs internasjonale ansatte på best mulig måte.

Det bør fortsatt satses på boligutbygging i bydelen. For å sikre en tilfredsstillende variert befolkningssammensetning og elevgrunnlag til skolen, bør det satses på flere familieboliger, helst i ulike prisklasser.



OMRÅDETS SOLFYLTE PARKOMRÅDER MÅ IVARETAS

Elgeseter har svært gode solforhold, som illustrasjonen ovenfor viser. Høyskoleparken, og bydelens øvrige parker, de ubebygde områdene og Nidelvkorridoren har sol stort sett hele dagen (sommertid). For å stimulere at folk tar i bruk byrommene, er det viktig at denne kvaliteten videreføres i de nye utbyggingsplanene. Vi mener at Høyskoleparken bør holdes fri for utbygging, med unntak av et mindre område i vest. Dette området har, som solstudien viser, lite sol, det er bratt og er lite brukt i dag. Høyskoleparken for øvrig skal gjøres mer tilgjengelig og får økte brukskvaliteter, slik at flere av NTNUs ansatte, studenter og bydelens innbyggere kan ta i bruk dette flotte friområdet. Som solstudien viser har også den planlagte skoletomten og foreslått turveg langs Nidelvkorridoren svært gode solforhold.



Samlingshus i skolegården.

PERSPEKTIV FRA VEST



Solhøyde = 46.83°, Asimut = 174.84° (kl. 12, 21. mai)



Nybygg

BYGG OG BYROM FORHOLDER SEG TIL MENNESKELIG MÅLESTOKK

Ny bebyggelse bør få en form og størrelse som vi mennesker klarer å forholde oss til. Bygningene skal bidra til å lage gode gaterom og plasser slik at folk inviteres til å ta byrommene i bruk. Høyder begrenses for å sikre at vi trives mellom byggene. Bebyggelsen plasseres inntil fortauet og vender seg utover i første etasje. Inngangene ligger ut mot gate- og byrom. Byrom lokaliseres inn mot områder hvor folk ferdes, men ligger skjermet for trafikkstøy.

SOL PÅ NYE BYROM

Sol-skygge studien av dagens situasjon viser at dagens bebyggelsesstruktur i bydelen, med hovedsakelig nord-sør orientert lamellbebyggelse, gir svært dårlige solforhold på gårdsrommene. Ny campusbebyggelse er derfor planlagt med uterom som åpner seg mot sør og sørvest. Som illustrasjonene ovenfor viser gir dette gode solforhold på uterommene. Den planlagte nye bebyggelsen vil heller ikke kaste skygge på viktige felles eller offentlige uterom på naboerområder.

GJENNOMFØRING

Planen åpner for en trinnvis gjennomføring av campusutbyggingen. For å styrke kollektivknutepunktene og hovedgangaksene, anbefales det at utbyggingen starter nærmest de to kollektivholdeplassene i Elgesetergate/ Holtermannsvegen, og at en langsomt bygger seg utover. Parallelt med etablering av den første bygningssmasse bør gangaksene etableres/ oppgraderes, slik at alle nye brukere av området legger til seg gode gåvaner fra dag én. Deler av første etasjen ut mot gangaksene bør settes av til utadvendte handels- og servicetilbud. Ved behov bør NTNU støtte oppunder slike nyetablerte virksomheter i en startfase inntil kundegrunnlaget er stort nok til at de kan overleve på egen hånd.

Som oppgaven beskriver, er det ikke tatt hensyn til eierforhold i planen. Eiendommene som er markert som utbyggingsområder er imidlertid alle eiendommer som er under regulering, eller har nylig blitt regulert til utbyggingsformål. Det er viktig at ny bebyggelse plasseres innenfor den allerede bygde strukturen, slik at en kan sikre verdifulle grønt- og friområder, selv om dette kan være mer usikkert enn en plan som kun benytter arealer som NTNU allerede disponerer. Arealregnskapet viser at det er tilfredsstillende utbyggingsareal innenfor de tomtene som vi har markert som utbyggingsområder.

Det er viktig at en fremtidig Campusplan ikke viser reservearealer; planlegg for forventet behov med en viss margin/ fleksibilitet. En by utvikler seg, og det vil alltid være mulig å utvikle eiendommer til NTNU-formål i fremtiden. Hvis en allerede markerer de områdene som muligens skal utvikles i framtiden, så vil disse områdene bli reservert for dette formålet og evt. rehabilitering/ videre utvikling av disse områdene vil stanse opp.

FOTGJENGERKRYSSING AV ELGESETERGATE/ HOLTERMANNSTVEGEN

Elgesetergate/ Holtermannsvegen er en svært viktig kollektivåre. Av hensyn til busstrafikkens framkommelighet er bussene prioritert i signalanleggene. Privatbiler kjører i stor grad sammen med busser, noe som betyr at privatbilene sammen med bussen blir prioritert fremfor kryssende gangtrafikk. Lang ventetid for fotgjengere som skal krysse vegen gjør at vegens barrierevirkning forsterkes.

Vi anbefaler at det etableres tiltak som begrenser privatbiltrafikken i hver ende av denne vestrekningen. (fra Samfundet til Byporten). Kun biltrafikk som skal inn til sentrum eller Elgeseter/Øya bør være interessert i å kjøre i Elgeseter gate; øvrig biltrafikk bør motiveres til å kjøre ruter utenom Elgeseter. Når privatbiltrafikken i Elgeseter gate reduseres kan det søkes andre løsninger som fortsatt prioriterer busser uten at det går på bekostning av kryssende gangtrafikk. Det er mulig å registrere busser når de nærmer seg signalanleggene og samkjøre signalplanene slik at «grønn bølge» kan oppnås. I de minuttene som går mellom hver busspassering, kan da kryssende fotgjengere og syklistere prioriteres, med vesentlig redusert ventetid som resultat. En forutsetning for å oppnå vesentlige endringer av barrierevirkningen er redusert privatbiltrafikk.

Vårt forslag viser flere fotgjengerkryssinger enn i dagens situasjon. Dette mener vi er et viktig tiltak for å redusere vegens barrierevirkning og for å få økt fotgjengerandelen i bydelen. Selv etter disse tiltakene vil Elgesetergate være såpass trafikkert at fotgjengerkryssinger bør signalreguleres. Signalreguleringen bør være slik at busstrafikk prioriteres når disse nærmer seg overgangene, men at fotgjengere prioriteres ellers.