

ET SPREDT CAMPUS
 Ved blot at tilføje nye bygninger vil NTNU Trondheim ikke fremstå tilstrækkeligt sammenhengende, det kræver at man tænker nye og eksisterende bygninger sammen med byrum, urbane og landskabelige forbindelser.

EN CAMPUSRING OG FIRE URBAE BÅND SKABER ET SAMLET BYINTEGRERET CAMPUS
 Ved at bygge nyt til NTNU, samt etablere en campusring og fire urbane forbindelser skabes et nyt samlet campus med funktionelle rammer for de studerende. Et campus som er byintegreret hvor byrum, urbane og landskabelige forbindelser indtænkes til inspiration og gavn for de studerende, besøgende og lokale i Trondheim

NTNU'S VIRKSOMHED – EN DEL AF EN LEVENDE BY
 Trondheim er en af Norges smukkeste byer. Her er et imponerende landskab, en fascinerende historie og et pulserende og nutidigt byliv, hvor NTNU Campus, som bydel og institution, spiller en afgørende rolle. De mange studerende, undervisere og personale, der har deres daglige gang i og omkring NTNU Campus er en helt afgørende og vigtig ressource som aktører i en pulserende, urban og inspirerende universitetsby.

Det særlige studiemiljø som NTNU skal "sælge sig på" fremover, i konkurrence med andre førende universiteter i verden, bør tage afsæt i unikt og forpligtende forhold mellem by, menneske og landskab – med rod i det norske og den måde vi kender Norge på: smukke bosættninger, nære relationer og storslåede landskaber.

Campus er, allerede i dag, signifikant i form af sin unikke og umiddelbare tilgang til udbredte kulturelle og bymæssige aktiviteter, bynære rekreative landskaber samt et relativt overskueligt og fortættet campusområde integreret med lokale boligbebyggelser. Alle tre temaer eksisterer i dag dog noget tilfældigt og parallelt uden nærværdig synergi – særligt det bymæssige og urbane, som mentalitet, er ikke tilstrækkeligt udfoldet.

Campus rummer en fin mulighed for at blive markant tydeligere i sin struktur, bymæssighed og karakter og rummer dermed også et uforsløst potentiale til større synergi, samarbejde og synlighed mellem områdets aktører, brugere og beboere. Potentialet foreslås forløst på følgende måde:

- En ny og attraktiv sammenhæng med den omkringliggende by – en stærk forbindelse i form af en Campusring bestående af en række rekreative arealer, der tager farve af lokalmiljøet og, samlet set, væver NTNU sammen med og ind i byen og danner en åben og inviterende front.
- Via nye markante urbane tværbindinger og tydelige krydsningspunkter – her synliggøres Campus for forbi passerende, især på Elgesetergate, hvor en barriere vendes til en samende ryggrad.
- Gennem fortætning, både bygningsmæssigt, funktionelt og mentalt, også på nye supplerende byggefelt, der sikrer en fremadrettet mulighed for udvidelse og fortætning som Campus vokser

INTENTIONER OG OVERORDNET GREB

Vi skal bygge en by!
 En byintegreret Campus – campus i byen, byen i campus.
 Et studiemiljø i verdensklasse.

Med afsæt i kvalitetsprogrammets 6 temaer arbejdes der, på samme tid, både overordnet strategisk og lokalt konkret. Det bystrategiske gør sig især gældende i forhold til placering

af vigtige mål- og knudepunkter, der understøtter en netværksstruktur og danner grundlag for synergi og samarbejde, men også en effektiv drift, udnyttelse af ressourcer og dermed en bæredygtig Campus. Synlighed og tilgængelighed, og dermed kommunikation af relevans for det omkringliggende samfund og den campusintegrerede by, er også overordnede strategiske temaer med et stærkt politisk og samfundsmæssigt aspekt – det skal give mening at investere i uddannelse, at invitere studerende til Trondheim og at profilere byen som attraktiv universitetsby. Det skal være vedkommende, logisk og en tilgængelig ressource for byen i øvrigt, ikke kun økonomisk, men også kulturelt og funktionelt. Det skal være nært! Først herved bliver en universitetsby hel, urban og reelt byintegreret. By og Campus skal forenes og blive mere end 1+1.

Vi foreslår at NTNU Campus byintegreres og fremtidssikres gennem følgende tiltag:

- Et markant og tydeligt rekreativt landskab, der danner fællesmængde for Campus og tilstødende nabo- og bykvarterer
- En klar og logisk bystruktur, hvor nye urbane bånd knytter bydelens mellemrum sammen. Her opstår byens nye offentlige byrum, i høj kvalitet og er det der binder forskellige kvarterer, byggerier, funktioner og brugere sammen
- At campusbygningerne er udadvendte i stueplan og understøtter et levende bymiljø – vinduer mod byen som formidler universitets programmer til forbi passerende og besøgende
- At byen er til stede i Campus i form af hverdags- og næringsliv, kulturliv og institutioner og at campus og den omkringliggende by komplementerer hinanden – arealbehovet til disse funktioner er indpasset i de foreslåede antal etagemeter.
- At Campus + by er en fælles stærk og visuel fortælling, der virker sammen og bidrager til Trondheims unikke bykarakter

FORHOLDET TIL OMGIVELSERNE

Konkret lokalt peger de 6 kvalitetspunkter på en række temaer, der relaterer sig til det enkelte menneske, men også til forskellige sociale grupper og brugere, både i, på og off Campus. Det handler om det nære, vores sanser – det haptiske menneske, om kvalitet og om at føle tryghed og et tilhørsforhold.

Campus skal være et behageligt og attraktivt sted at opholde sig. Det skal være vedkommende og i det daglige være et vindue ind i videnskaberens forunderlige verden – et levende laboratorium. At færdes på Campus skal vække sanserne, nysgerrigheden og lysten til at blive klogere på sig selv, hinanden og verden – vores kulturer og det at være sammen om at skabe bymiljøer. At Campus gøres inviterende er med til at vække videnskabsmanden i os alle og

potentielt være med til at øge interessen for at studere og videreudvikle videnskaberne. Det haptiske peger på et meget vigtigt tema i arbejdet med byintegreret campus. Byen i øjnehøjde skal være særlig kvalitativ, inviterende, pierende, irrationel, uformel, mangfoldig, legende, eksperimenterende osv. Desværre fremstår campus i dag ganske lukket, formel, svært tilgængelig, bilbaseret og introvert. Forholdet mellem den eksisterende by, både på Elgeseter og Gløshaugen, og de nye bygninger på Campus er afgørende i forhold til en vellykket bydannelse. Flere af bygningerne i dag er store, voldsomme og ikke imødekomme i forhold til omgivelserne. Skalaen mellem bygninger og byrum og tilstødende naboer er vigtig i gestaltningen af en bymæssighed og urbanitet. NTNU, Trondheim Kommune og private grundejere bør sammen indgå et forpligtende arbejde i udviklingen af campus som en venlig og imødekomme by og på den måde sikre at forskellige interesser ivaretages med størst mulige synergi.

MOBILITET

Ved at fortætte og arbejde med en kompakt by- og campusstruktur mindkes afstande internt på Campus. Ved at arbejde med alle mellemrum (gader, bevæelsesrum, veje, parker, pladser) i området som byrum med høj kvalitet, skabes oplevelsesrige forløb der gør det attraktivt at færdes til fods og på cykel. Balancen mellem menneske og trafik skal genoprettes og det skal prioriteres at byen i øjnehøjde, fortsat er attraktiv at bevæge sig i – uanset klima og vejrtid.

Mikroklimaet spiller heri en stor rolle, især i de nordiske klimazoner, og byrummene skal bearbejdes efter at skabe læ, overskuelighed og en menneskelig skala. Trafik er en naturlig del af et pulserende byliv, især hvis forskellige trafikformer blandes og trafikarealer udnyttes af så mange som muligt – til forskel fra trafikafvikling i forstaden, hvor man traditionelt har adskilt forskellige trafikarter og dermed skabt unødvendige store afstande og vidtstrakte trafiklandskaber. Byens mobilitet er en anden og skal bidrage til at opleve et attraktivt og levende bymiljø.

Elgesetergate har i dag en barriere lignende effekt. Gaden bærer præg af at være meget trafikeret og en travl indfaldsvej til Trondheims centrum. Campus og Elgeseterbydelen vender, i dag, ryggen til gaden i nogen grad og forstærker dermed barrierevirkningen. Vi foreslår at vende situationen om så Elgesetergate bliver et samende gaderum, en ryggrad i Campus, og en attraktiv måde at ankomme til Campus og det centrale Trondheim. Det gøres ved at markere tydelige krydsningspunkter med de nye urbane bånd på en måde, hvor hver krydsning får sin egen identitet, f.eks ved nybyggeriet til Fakultet for helse- og sosialvitenskap + Sit Idrett, ved HHIT og ved KAM- og innovasjonskvarteret etc. Herudover kan Elgesetergates vejprofil bearbejdes til at integrere forskellige mobilitetsformer på en venligere måde frem for at skulle dem ad, samt til at skabe sektioner af rum der giver gaden karakter af at være mere lokal og bymæssig fremfor en bred, lige og gennemgående indfaldsvej.

Busstop i området prioriteres som vigtige attraktive byrum og placeres ved krydsningspunkter. Togstationerne i området skal ligeledes prioriteres som attraktive byrum, ankomster og ventesituationer og gøres til en vigtig del af en bæredygtig Campus.

En enkel, bærekraftig og visuel måde at gøre campus mobil på, vil være at indføre campuscykler. Cyklerne vil være tydelige i gadebilledet og henlede opmærksomheden på at campus er bærekraftig, enkel at færdes i og at afstandene er korte.

NTNU - "BYG EN BY"

Byen i campus - campus i byen



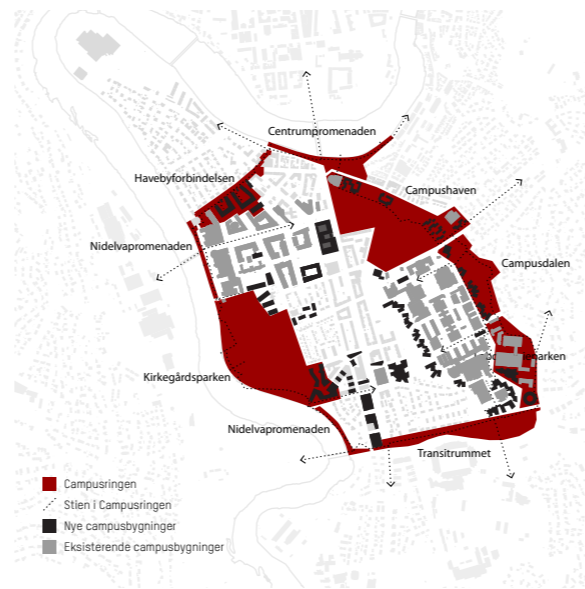
Fugleperspektiv set mod øst



HVOR BY MØDER CAMPUS
 Campusområdet ligger i hjertet af Trondheim og omringes af forskjellige kvarterer og programmer - alt fra industri til parcelhusområder. Potentielt vil mange forskjellige typer mennesker kunne få glede af campusområdet end i dag - de skal blot inviteres indenfor. Studier af overgangen og mødet mellem Campus og by mådes, peger på en form, et forløb, der hovedsageligt udgøres af grønne rum, som eksempelvis Tilfredshet kirkegården, Campusparken og de grønne arealer langs Nidelva. Ved at definere denne grønne ring skabes et stort fællesrum (en Campusring) for studerende, undervisere og byens øvrige borgere og besøgende, netop der, hvor campus og by flettes sammen.



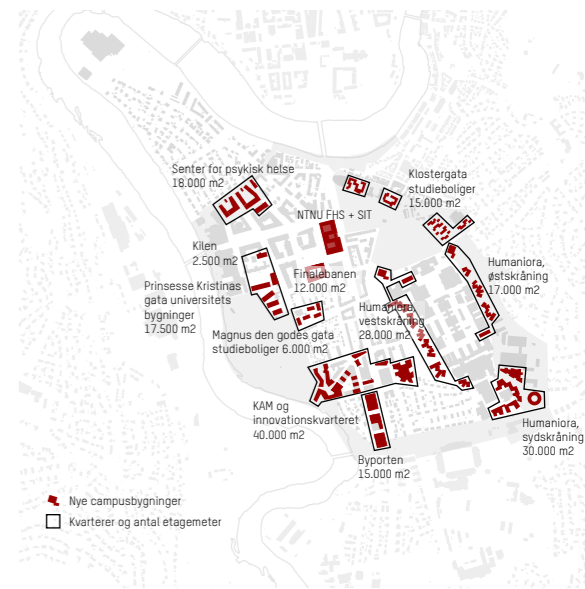
NYE CAMPUSBYGNINGER
 De i konkurrenceprogrammet foreslåede byggefelter suppleres med yderligere byggefelter, for at opnå en fortætning i det centrale campusområde samt formidle skala og forbindelser til den omkringliggende by. Hermed fremstår campus mere sammenhengende, mere bymessig og som en integreret del af Trondheim.
 Pavillonerne (+) rummer forskellige udadvendte funktioner som ekstra læsesale, øvelokaler, atelier, grupperum eller 'pauserum' for undervisere og studerende og vil på samme måde hjælpe til at sy campus og by sammen og gøre NTNU synlig i de rekreative bylandskaber.



CAMPUSRINGEN
 Grønt er godt for øjet - og for studiemiljøet - og for bylivet og den mentale helse. Ringen består af forskellige grønne rum. I Haveforbindelsen kan patienter og ansatte i de nye Senter for psykisk helse bygninger nyde godt af udsigten over haverne mod nord eller kvarterets sansehaver. Langs Centrumpromenaden kan man komme helt tæt på vandet ved brug af trædæk med tilhørende paviljoner. Campushaven vil få nyt liv med etableringen af en række studieboliger lige nord for haven. CampUSDalen vil stadig have sit sportsprogram, nu med nye campusbygninger helt tæt på banerne, så studerende inde i bygningerne også kan følge med i aktiviteterne, og vice versa. I Laboratorieparken vil de eksisterende og nye universitetsbygninger blive omgivet af grønt og flyde sammen med Transitrømmet, hvor man kan springe på toget eller finde en hurtig forbindelse videre til campusområdets vestlige del. Igennem trapper og ramper bliver det muligt at bevæge sig helt ned til Nidelven og gå langs vandet ved Nidelvapromenaden op mod Kirkegårdsparken, hvor man undervejs i forløbet vil støde på flere paviljoner, som bruges af studerende og undervisere som ekstra undervisnings- og grupperum.

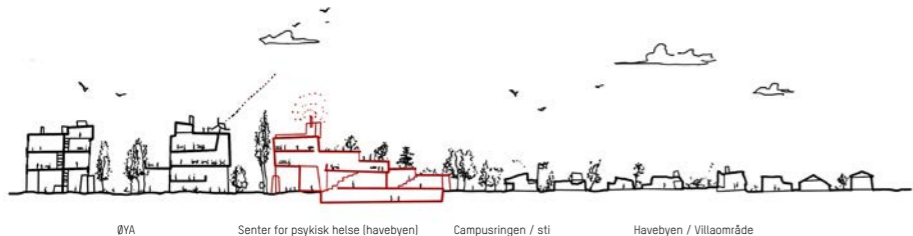


FORBINDELSER OG KNUDEPUNKTER
 De udvalgte hovedforbindelser, ligger som nye urbane bånd i byen og knytter eksisterende udadvendte funktioner / programmer, som f.eks. kantiner, biblioteker, cafeer - med nye fremtidige udadvendte funktioner / programmer. På denne måde opstår et netværk af knudepunkter rundt omkring på campusområdet, hvor studerende og undervisere fra forskellige studieretninger vil mødes med Tronheims øvrige borgere.

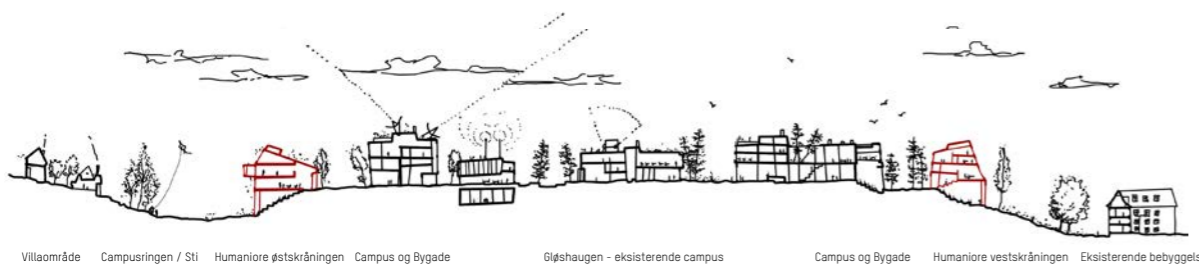


KVARTERER OG ETAGEMETERER
 Målet med planlægningen er at blande de forskellige fakulteter så der opstår umiddelbare og spontane møder, på daglig basis, mellem studerende, undervisere og professionelle i den omkringliggende by. Blandingen af eksisterende og nye funktioner understreger intentionen om at blande både på campus og by fremfor at segregere og skabe monofunktionelle områder - blandet by og blandet Campus. Vi gæder det programsatte etageareal med omkring 80.000 etagemeter for at fremtids sikre det centrale campus, samt for at skabe plads til funktioner som næringsliv, kulturliv og institutioner. Disse vil i samspil med universitets bygningerne være med til at understøtte konceptet om campus i byen, byen i campus - "byg en by"





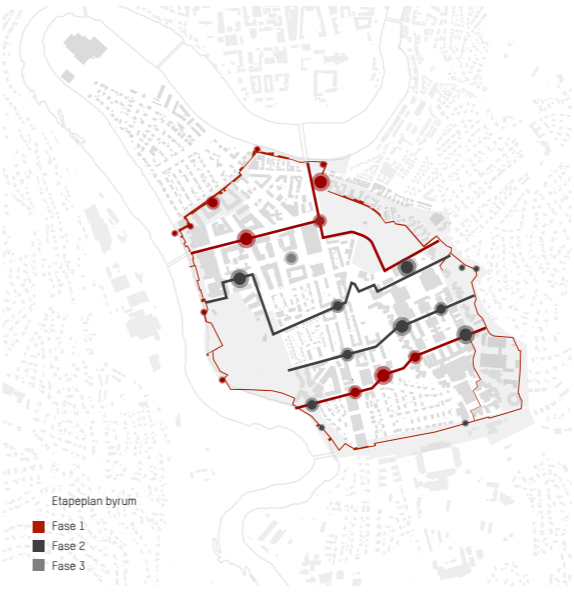
PRINCIPSNIT AA - ØYA / SENTER FOR PSYKISK HELSE / VILLAOMRÅDET



PRINCIPSNIT BB - CAMPUSDALEN / GLØSHAUGEN / HUMANIORØSTSKRÅNINGEN

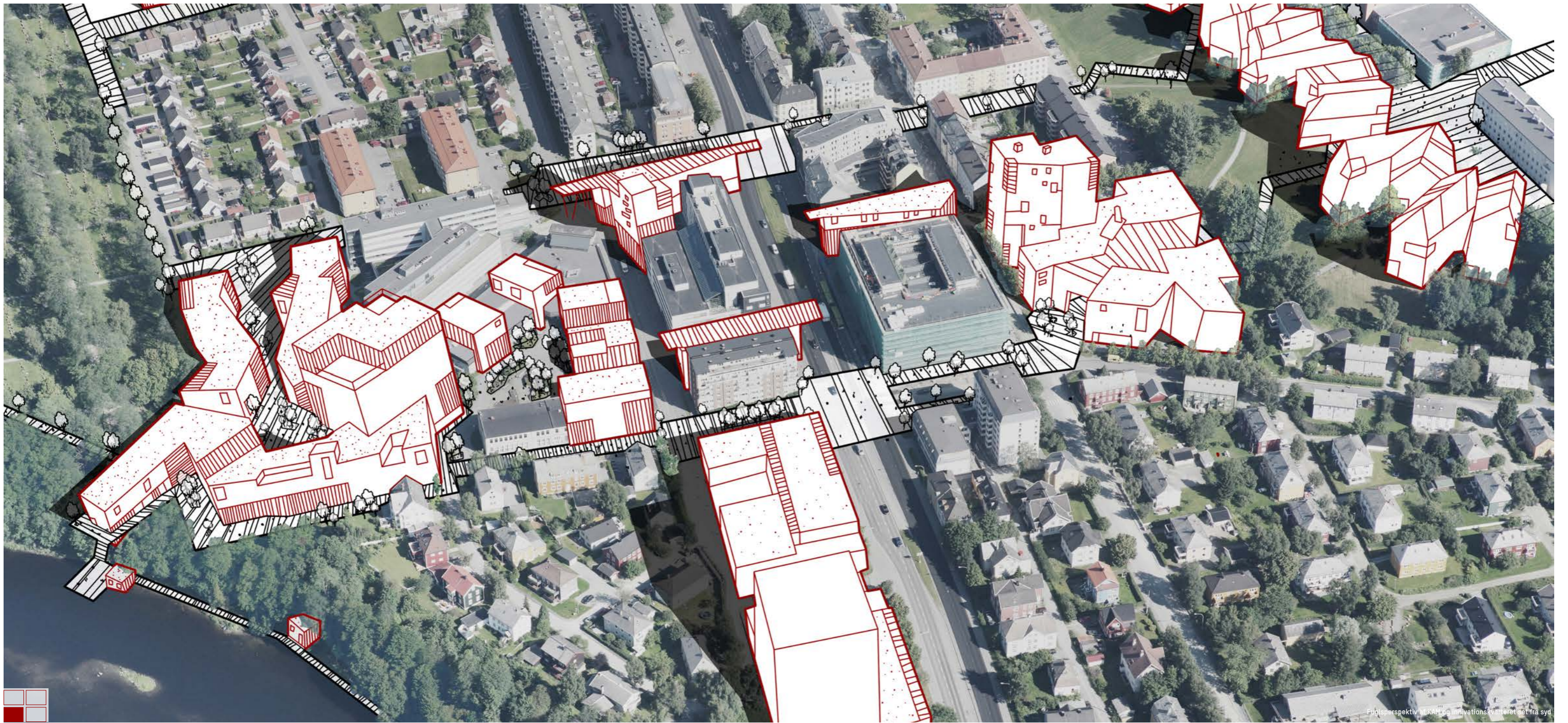


ETAPEPLAN FOR NY BEBYGGELSE
Der bygges nyt ud fra en idé om størst mulig synlighed, for eksempel langs Elgesetergater og Humaniorøstskråning, samt KAM og Innovationsområdet.



ETAPEPLAN FOR DE FIRE URBANE BÅND SAMT BYRUM
Campusringen, stien, etableres først sammen med det nordlige og sydlige urbane bånd. I fase 2 udvikles de to midterste urbane bånd. Byrummene bør udvikles samtidig med de urbane bånd.

UDVIKLINGSMULIGHEDER OG TRINVIS UDBYGNING
Forslaget anviser en langsigtet udbygningstrategi. Der anvises fortætningsmuligheder på op imod 200.000 m² i alt. Der varieres mellem større og mindre enheder, en variation i placering samt en fleksibilitet i forhold til behov for udvidelse af nuværende institutter. Der kan dermed bygges mere spredt og lokalt i Elgeseterområdet mens udbygningmulighederne er mere sammenhængende langs Vest- og Østskråningen og mod Lerkendal. Byggefejlterne supplerer de arealer der allerede er udpeget til NTNU-udbygning og åbner for mulig fortætning og videreudvikling af eksisterende byggerier, til- og påbygninger samt delvis inddragelse af byrum.
Området rummer i dag flere større grønne friarealer og rekreative områder. Vi mener, for mange – og peger på at prioritere parken omkring på Gløshaugen og langs Høgskoleveien som den store samlede centrale park, sekundært af mindre lokale parker, mens arealer omkring kirkegården, samt dele af udvalgte byrum kan bebygges og integreres i Campus med nye udadvendte bygninger.
Således fortættes parken ved Vangslund/udbygningssamt parken ved Søkkanten/Prinsesse Kristinas gate med supplerende NTNU-byggeri for at tilvejebringe en fortættet bymassighed, i samspil med et markant og integreret byrum af en størrelse som "passer til" områdets skala og tæthed. De eksisterende byrums fremtidige gestaltning skal således sammentænkes med de nye byggerier og den omkringliggende boligby for at sikre størst mulig synergi og kvalitet.





CENTRUMPROMENADEN

HAVEBYEN

Senter for psykisk helse

CAMPUSHAVEN

NTNU FHS + SIT

Nidelvapromenaden

Prinsesse Kristinas gata universitets bygninger

CAMPUSDALEN
Humaniora, østskråning

KIRKEGÅRDSPARKEN

Magnus den godes gata studieboliger

Humaniora, vestskråning

GLØSHAUGEN

KAM og innovasjonskvarteret

Humaniora, sydskråning

Nidelva

Byporten

TRANSITRUMMET

Plan 1:2000