

V2

KNUTEPUNKTS-
FUNKSJONER

1.1. Knutepunktsfunksjoner

I vedlegget beskrives forskjellige funksjoner som kan være en del av et knutepunkt. Slike funksjoner vil bli nærmere beskrevet i fase 3 av Campusprosjektet, når det etableres Rom- og funksjonsprogram for det enkelte byggeprogram.

FELLESFUNKSJONER

Hovedinngang med resepsjon



En av de største svakhetene med dagens campus er at det ikke er noen klar inngangsport til campus. Både studenter og besøkende kan lett gå seg vill. Selv drosjesjåfører kan være usikre på hvor de skal slippe av noen dersom adressen er NTNU. En sentral inngang, med en resepsjon, vil være en viktig forbedring. Dette kan være inne i et sentralt «knutepunktsbygg», eller et sted i nærheten av der folk sannsynligvis kommer inn på campusområdet, for eksempel ved en bussholdeplass, drosjeholdeplass, besøksparkering, eller hovedrutene som brukes av gående og syklende.

For mange besøkende vil resepsjonen være det første fysiske møtet med universitetet. Derfor er dette et sted med mye potensiale til å fortelle en historie om NTNUs identitet, ved hjelp av gjenstander, utstillinger og det generelle uttrykket og designet.

Ved resepsjonen kan det finnes digitale tjenester (f.eks. informasjonsskjermer), men helst også en person som møter de besøkende, svarer på spørsmål, signerer for post, m.m. I nærheten kan det etableres venteområder der besøkende kan vente på å bli plukket opp og mulighet for å få seg en kopp kaffe. Om området er attraktivt nok, kan det utvikle seg til en møteplass der folk planlegger å møte besøkende.

Antall

På grunn av avstanden vil de ulike delene av Campus (Øya, Kalvskinnet og Gløshaugen) trenge en tydelig inngang med resepsjon. Det nøyaktige antallet avhenger av «Fysisk plan».

Det kan også være en digital resepsjon (informasjonsskjermer eller «resepsjons-bot») i de enkelte bygningene og i lokale knutepunkt.

Plassering

Resepsjonen bør plasseres nært inngangspunktene til campus, som nevnt over. I tillegg vil det være naturlig med en plassering i nærheten av eventuelle konferansefasiliteter. Den kan også gjerne kombineres med informasjonstjenester for studenter og ansatte.

Andre hensyn

- Resepsjon og inngang bør være et startpunkt for hovedrutene på campus. Områdene må være utformet og skiltet på en måte som gjør at det er lett å finne fram.
- Opprettelse av en resepsjon bør skje i sammenheng med en mer utførlig analyse av «opplevelsen av campus» for besøkende, som også ser på organisatoriske og tekniske aspekter (for eksempel i forhold til å finne fram, å reservere møterom, ...)

Informasjonstjenester



Informasjonstjenester er en viktig funksjon både for studenter og ansatte. Dette er steder man kan henvende seg for å få hjelp til praktiske ting, som for eksempel adgangskort. Informasjonstjenester er spesielt mye brukt av nye studenter og ansatte, og det er derfor viktig at disse er lett å finne, det vil si synlig og sentralt plassert.

De ansatte på NTNU bør ha tilgang til en rekke tjenester for å støtte dem i arbeidet. De viktigste av disse er i dag: IT-hjelp (for øyeblikket kun tilgjengelig på nettet), vaktogservice (der de får adgangskort), NIRS (NTNU International Researcher Support) og bedriftshelsetjenesten. Et mulig tillegg kan være concierge-tjenester der ansatte kan bestille lunsj, booke rom eller låne en «campussykkel» - selv om det er sannsynlig at slike tjenester lettest bestilles på nettet.

For studentene trengs som minimum en informasjonsskranke som kombinerer funksjoner som IT-hjelp (orakeltjenesten) med andre ting som studentene trenger rask og enkel tilgang til, som for eksempel hjelp med adgangskort.

Antall

Et sentralt informasjonspunkt for studenter og ansatte, eventuelt en på hver del av universitetet (på grunn av lang gangavstand mellom for eksempel Kalvskinnet og Gløshaugen), gjerne kombinert med hovedinngang og resepsjon.

Plassering

Sentralt plassert, nært hovedinngang (om den er etablert) og nært andre relevante funksjoner (IT-avdeling, sentraladministrasjonen, m.m.)

Bibliotek



Generelt

Formen og funksjonen til akademiske biblioteker endrer seg raskt. Den tradisjonelle modellen med mange hyller med bøker og stille leserom, blir erstattet av en modell med biblioteket som et sted for studier, samhandling, arrangementer og utstillinger. Antall bokhyller blir redusert (etter hvert som flere og flere materialer er digitale), mens det er et økende behov for plass til arbeidsstasjoner, formelle og uformelle møtesteder, og i enkelte tilfeller verksteder. En annen relevant trend er bruken av biblioteket som et sted for informasjonstjenester, med ansatte som hjelper studenter med spørsmål eller lærer studentene i bruk av dataprogrammer eller litteraturforskning.

Alt dette gjør at biblioteker forblir svært relevante akademiske steder. Ved NTNU reflekteres denne relevansen i undersøkelsesresultatene⁽¹⁾: Over 80% av elevene er fornøyd med biblioteket og 52% vurderer det som et viktig anlegg. De ansatte er også fornøyd (75,5%), selv om de vurderer dets betydning lavere (25,4%), som trolig er relatert til at de ikke bruker biblioteket som arbeidsplass eller studieplass, som mange studenter gjør.

Antall

NTNU har 13 biblioteker i Trondheim, hvorav 4 er på Gløshaugen, hvert med ulik målgruppe. Anbefalingen er å skape færre, men bedre biblioteker. Ideelt sett har Gløshaugen bare ett, sentralt plassert "superbibliotek",

for å skape et sentralt knutepunkt. Dette ville være i tråd med trenden av tverrfaglig undervisning og forskning. Videre vil det gi bedre muligheter for utvidede åpningstider og tilbud av for eksempel forfriskninger.

Plassering

Sentraliseringen av biblioteker kommer med et åpenbart krav om en sentral plassering. Relevante funksjoner som bør ligge i nærheten er bokhandel og kafeer (som også delvis kan integreres i biblioteket).

Biblioteket bør plasseres på et svært synlig sted, og gjerne i første etasje, der fasader kan brukes til å signalisere funksjon og tilgjengelighet, noe som gjør det enklere og mer attraktivt for folk å komme inn.

Andre hensyn

- Forlenge bibliotekets åpningstider, eller deler av det (for eksempel en 24/7 studielounge, som kan nås adskilt fra resten av biblioteket).
- Vurdere å kombinere bibliotekstjenester med andre tjenester som IT-tjeneste og en studentadministrasjon.
- Søke logiske kombinasjoner med andre felles fasiliteter som kafé, bokhandel, utstillingsområde

(1) NTNU Student report 2017 og NTNU Campus report 2017

Restaurant/kantine



Restauranter er naturlige knutepunkter i den forstand at deling av mat er en av de eldste og beste måtene å bygge et samfunn på. Men universitetsrestauranter er mer enn spisesteder. Spesielt utenfor lunsjtid fungerer de også som steder for studier, arbeid og sosiale treff. Dette krever spisebord samt rikelig med komfortable båser og sofagrupper, i tillegg til en atmosfære som er uformell og innbydende for folk som ønsker å spise et måltid, møte venner eller kolleger, eller å sitte med sin bærbare datamaskin og en kopp kaffe. Mye av denne trenden blir allerede implementert av Sit. NTNUs studenter vurderer med god grunn at restauranten er en av de viktigste stedene på campus^(I) (81% sier det, og 65% er fornøyd). Personalet anser det som litt mindre viktig og mindre tilfredsstillende^(II) (henholdsvis 66% og 54% fornøyd), noe som sannsynligvis er fordi de har egne lunsjrom.

Antall

I dag er det 14 kantiner spredt ut over NTNU-campusene i Trondheim, hvor 4 av dem er på Gløshaugen, som tilsynelatende har tilstrekkelig kapasitet for øyeblikket. Utvidelsen av campus med nye bygninger sannsynliggjør et behov for en eller to ekstra kantiner, men det er avhengig av hvor de nye bygningene vil bli plassert.

Plassering

Restauranter og kantiner bør være plassert på svært synlige steder med direkte tilgang til de store hovedrutene på campus, og nær funksjoner som tiltrekker seg mange personer (for eksempel auditorium). Den generelle retningslinjen er at det bør være et sted man kan kjøpe seg mat innen 5 minutters gange fra en hvilken som helst plassering på campus.

Andre hensyn

- Tilby et større utvalg av spisesteder, for eksempel en vegetarrestaurant eller en "burgersjappe" som kan øke trafikken på campus
- Sørg for at arenaer er attraktive som arbeids- og møteområder: komfortable møbler, tilstrekkelige og lett tilgjengelige strømuttak, utmerket wifi, god akustikk, riktig belysning.

- Forlenge åpningstider, i hvert fall for noen av plassene, for å imøtekomme personer som jobber om kvelden, i helgene eller i ferier.
- For steder nær byen (for eksempel på Kalvskinnet og Øya) kan man vurdere å betjene noen som ikke er tilknyttet NTNU også. Merk: Dette krever en nærmere titt på SiTs mandat og prissystem.
- Gi kantiner sine egne innganger på gatenivå og skape muligheter for uteservering.
- * Pass på at kantiner er fritt brukbare rom, som ikke krever bestilling av mat (NB Sit vil være mer tilbøyelig til å tillate dette enn kommersielle parter).

(I) NTNU Student report 2017

(II) NTNU Campus report 2017

Kafé og kaffebar



God kaffe er viktig for mange av campusbrukerne. Å få en 'koffeinfiks' kan godt være den første tingen studenter og ansatte gjør når de kommer til campus. De sosialiserer over kaffe, de bruker det som et pauseritual, og de bruker det som et middel for å holde seg produktiv, eller å holde seg våken under lange foredrag. I henhold til det sosiale livet på NTNU er det fordelaktig å være nøye med plassering og utforming av disse stedene fordi de er gode sosiale møteplasser. Det er et sted hvor

folk avtaler å møte hverandre, eller hvor man ved et uhell støter på kolleger og venner mens de venter på en espresso eller latte. Hvis kaféer kan tilby uteservering om sommeren, vil dette gir mer liv til NTNUs utendørsarealer.

På NTNU vurderer over halvparten av studentene^(I) kaffefasiliteter som viktig og tilfredshet med dem er ganske høy (66%). Personalet^(II) uttrykker et lavere tilfredsstillelsesnivå (47%), og de anser det som mindre relevant (39,5%), noe som sannsynligvis er at de henger sammen med (gratis) kaffemaskiner på avdelingene.

Antall

I dag er det to dedikerte kaffebarer (Café-sito-konseptet) på Gløshaugen med en ny under bygging i hovedbygningen. Dragvoll har én dedikert kafé.

Avhengig av den nøyaktige plasseringen av de nye bygningene, vil det være behov for ekstra kaffebarer. På samme måte som med kantiner, kan det hevdes at det alltid bør være gode kaffefasiliteter innen 5 minutters gange.

Plassering

Kaffebarer bør plasseres på steder som er synlige og enkle å finne, også for førstegangs besøkende. De ville være gode å ha i forhold til andre knutepunktsfunksjoner som tiltrekker seg mange mennesker, for eksempel biblioteket og auditorium. Videre vil lokaler nær inngangen til større bygninger være gunstige for at de skal fungere som møtesteder.

Andre hensyn

- * Vurder et større mangfold av serveringssteder, for eksempel med en håndverksbasert kaffebar eller et tehus.
- * Sørg for at arealene er fritt brukbare, at de ikke krever hyppig bestilling av drikkevarer (NB Sit vil være mer tilbøyelig til å tillate dette enn kommersielle aktører).
- * Begrens kaffetilbud i kjøkkenkrok (for eksempel bare maskin / filterkaffe) for å fremme felles bruk av kaffesteder, og dermed tilrettelegge for interaksjon mellom ansatte og studenter.

- Sørg for at arenaer er attraktive som arbeids- / møteområder: komfortable møbler, tilstrekkelige og lett tilgjengelige strømuttak, utmerket wifi, god akustikk, riktig belysning.
- Utvid åpningstider, i hvert fall for noen av stedene, for å tilrettelegge for bruk av campus om kveldene og helgene eller i ferier.
- For steder nær byen, kan det betraktes som fasiliteter for ikke-studenter. Merk: Dette krever at en ser nærmere på SiTs mandat og prissystem.

(I) NTNU Student report 2017

(II) NTNU Campus report 2017

Pub og serveringssteder



Generelt

Sosialisering i puber og barer er for de fleste studenter en viktig del av studentlivet. Gløshaugen campus har imidlertid ingen puber (eller publignende kafeer). Kveldsaktiviteter foregår for det meste i Trondheims indre by, og forlater campus stille etter undervisningstid.

Studentenes undersøkelse indikerer ikke en sterk etterspørsel etter en pubfasilitet på campus. Mindre enn 18% av respondentene anser pub som en viktig fasilitet⁽¹⁾. Likevel indikerte samtaler med studentrepresentanter at å etablere en campuspub kunne veldig godt bidra til attraktiviteten og livligheten på campus. Det kan bidra til å bygge og opprettholde sosiale nettverk, for eksempel å gjøre det lettere å ta en drink med sin studiegruppe i stedet for å gå hjem etter at man har studert sammen. Puber kan ytterligere fremme sosialt liv ved å gi rom for spillkvelder, stand-up show og ulike typer turneringer.

På samme måte som kaféer kan en pub gjerne ha plass til spill og andre pub-aktiviteter, for eksempel shuffleboard, dart eller brettspill. Den kan også gjerne ha en liten scene til forestillinger av ulike slag.

Antall

En eller to puber ville vært nok til å møte etterspørselen, avhengig av hvor sentralisert og kompakt den nye

campusplanen vil være. En annen mulighet er at noen av kafeene og kantinene kan forvandle seg til puber etter arbeidstid.

Plassering

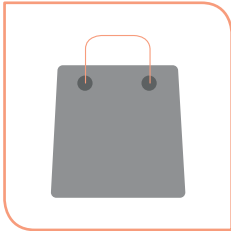
En pub bør være plassert et sentralt sted på Gløshaugen, eller på grensen til byen. Kanskje et sted nær biblioteket (hvis det er åpent om kvelden) eller steder hvor kveldsforelesninger holdes.

Andre hensyn

- * Plasser pubfasiliteter nær eller innenfor andre deler av campus som er åpne om ettermiddagen og kveldene.
- * Lag muligheter for uteservering (en ølhage?) i sommerhalvåret
- * Vurder temaet for puben. Hva ville mest sannsynlig være vellykket? En sportsbar, en pub med spesialøl (for eksempel knyttet til mikrobryggeri), musikklokale osv.
- * Pass på at pubens umiddelbare omgivelser og ruter til puben er trygge, spesielt på kveldstid.
- * Et organisasjonsspørsmål er om en pub skal drives av studenter eller SiT (SiT har allerede et sjenkebevilling for noen av lokalene).

(1) NTNU Student report 2017

Handel



Handel av ulike slag er ganske underutviklet på NTNU. På Gløshaugen er det for tiden en bokhandel og en storkiosk. I bygningen til handelsskolen, som ligger ved foten av campus, er det et supermarked, som også brukes av folk fra nabolaget.

Undersøkelsen indikerer at de nåværende elevene egentlig ikke prioriterer slike fasiliteter høyt. Rundt en tredjedel av ansatte og studenter sier at "butikker, banker og minibanker" er viktige⁽¹⁾. Potensialet for og etterspørselen etter handel på campus kan imidlertid forandre seg med den forventede veksten i campusbefolkningen og mulig tillegg av studentboliger tilknyttet campus. Nye butikkmuligheter kan være alt fra en frisør, en teknisk reparasjonsbutikk og et apotek til en bruktbutikk, NTNU-gavebutikk og popup-butikker med sesongvarer. Gitt den raske veksten av nettbutikker er et hentepunkt med skap for henting av pakker sannsynligvis også relevant.

Antall

Forventningen er at med økningen av antall studenter ved Gløshaugen, kan antall butikkfasiliteter enkelt utvides. For å definere det eksakte nummeret og den riktige detaljhandelsblandingen kreves det mer markedsundersøkelse.

Plassering

Handelsfunksjoner bør, avhengig av type detaljhandel, være plassert i nærhet av knutepunktknutepunkt eller langs viktige trafikkruter der folk naturlig passerer. I alle tilfeller bør detaljhandel være plassert på bakkenivå, og om mulig nær inngangspartier eller i relasjon til andre eksisterende funksjoner.

Om handelen er rettet mot både studenter og byens innbyggere bør den plasseres slik at den er tilgjengelig også fra byen med kollektivtransport og til fots.

Hvis handelen er rettet mot både studenter og lokale borgere, kan de sannsynligvis best plasseres rundt Elgesetergate eller et annet sted som lett kan nås til fots eller offentlig transport (akkurat som den nåværende Rema 1000 i handelshøyskolebygningen).

Andre hensyn

- Tenk på muligheter for at studententreprenører kan sette opp sin egen butikk.
- Store butikker som supermarkeder kan kreve parkeringsplasser og laste- / leveringsområder.

- Vurder hvilke parter som skal levere detaljisttjenestene. Skal det være en enkelt operatør for hele campus (det vil si SiT, kanskje i franchise rolle) eller flere forhandlere? Skal fokuset være på store bedriftsmarkeder, lokale og uavhengige operatører, eller studentdrevne butikker?
- Vurder om butikker bør bare rettes mot studenter eller også lokale borgere. Dette har implikasjoner for plassering, tilbud og kommersielt oppsett.
- Unngå at universitetets handelstilbud begynner å konkurrere med lokal privat virksomhet

(1) NTNU Student report 2017 og NTNU Campus report 2017

Oppholdsområder



Campus skal ikke bare dreie seg om å lære. Det bør også være steder der studentene kan ta en pause, slappe av, være sosial og oppholde seg mellom forelesninger. Denne typen rom kan komme i forskjellige former og være på mange forskjellige steder. En enkel måte å skape et pauseområde på er å plassere litt myke sitteplasser og spilleutstyr (for eksempel sakkosekker og et fotballbord) i en underutnyttet del av et sirkulasjonsareal. Et annet alternativ er å skape et fullt utstyrt "spille-område" eller avslappingsområde, med flere fritidsaktiviteter; fra kort til dart og fra fotballbord til FIFA videospill. Slike løsninger kan kombineres med, eller lokalisert ved siden av, andre sosiale funksjoner som en kafé eller barfasilitet. Oppholdsområder og områder for avslapning og restitusjon (under) er også tett knyttet sammen.

Antall

Oppholdsområdene bør fordeles jevnt over hele campus, slik at elevene ikke trenger å gå langt for å nå dem.

Plassering

Oppholdsområder kan enten være dedikert spill- eller pauserom, eller deler av eksisterende sirkulasjonsområder.

Områdene bør være i nærheten av hvor studentene er, nær forelesningsrom, laboratorier og biblioteker. Områdene kan ha forskjellig karakter eller funksjonalitet på forskjellige steder, f.eks. et rolig område for avslapning, et spillområde for videospill, et gigantisk sjakkbrett etc.

Andre behov

- Forvandle underutnyttede sirkulasjonsareal (ganger, atrium, inngangshaller) i attraktive oppholdsområder med myke sitteplasser og spilleutstyr
- Tillate og fremme etableringen av turneringer (for eksempel dart, fotball) og leksjoner (for eksempel dans, yoga).
- Finn ut hva slags fritidsaktiviteter som er ønsket (for eksempel er det Xbox eller PS4, eller ingen videospill i det hele tatt?) ved aktivt å involvere studenter i designprosessen
- Bruk komfortable møbler, belysning, utsikt og planter for å gjøre stedet virkelig attraktivt.
- Evaluer bruken av dagens studentlounger i sentralbygget for å bli kjent med behovet for slike rom.

Områder for avslapning og restitusjon



Dette er områder der studenter og ansatte kan hvile og samle krefter, overveie og reflektere, eller bare ta en rolig pause eller til og med en lur. Etterspørselen etter slike rom er vanskelig å forutsi, fordi mange studenter går hjem for å hvile, og de fleste ansatte har private kontorer. Likevel er det sannsynligvis behov for slike områder, siden det akademiske livet er presset og hektisk. Det er ikke uvanlig for studenter og ansatte å føle seg stresset og utmattet.

Områder for restitusjon kan bidra i håndteringen av dette, da de gir folk mulighet til å ta en pause fra studier og arbeid i et stille og fredelig miljø, adskilt fra forstyrrelser.

Disse arealene kan finnes både ute og inne. Inne kan det være stille hjørner eller rom, med myke sitteplasser, naturmaterialer og helst vinduer som gir utsikt til natur av noe slag. Disse rommene kan også fungere som bønne- og meditasjonsrom (som i dag finnes i kjelleren på Gamle Kjemil).

Ute kan slike områder være turstier, installasjoner med vann, hager eller utsiktspunkter der folk kan se utover byen og de omkringliggende fjellene.

Antall

Et dedikert bønne- og meditasjonsrom.

Et større utvalg med andre områder for restitusjon, som for eksempel stillerom med sitteplasser og mulighet for å legge seg ned, eller mindre uteareal.

Plassering

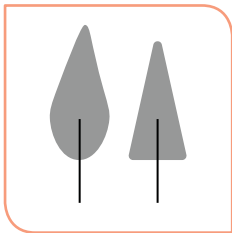
Områder for restitusjon kan spres utover campus, både ute og inne. Et dedikert bønne- og meditasjonsrom kan plasseres sentralt.

Områder for restitusjon bør ligge lett tilgjengelig, men også skjermet fra, eller passert noe unna, mer aktive, støyende, funksjoner.

Andre hensyn

- Vurder å lage steder uten wifi/trådløst nettverk, for å legge til rette for fullstendig avkobling og digital detox
- Lag et pilotprosjekt for å se på etterspørselen etter denne typen rom.
- Hvis et rom skal brukes til bønn, er det behov for lagring av ulike ting. Det vil også være behov for sanitæranlegg i nærheten (av hensyn til muslimsk hygienisk praksis)

Uteareal



Været i Trondheim kan være uforsonlig, men det er stort potensial på campus for å lage gode utearealer. Det beste eksemplet i dag er plenen bak Hovedbygget. Det er en sentral, grønn, plass som passerer av store mengder studenter og ansatte. Alt som skjer der er svært synlig. Dette kan være alt fra å spille fotball, til store arrangementer som NTNUs karrieredager, når det plasseres store telt på plenen.

Det er stort potensial der, men også behov for å gjøre mye mer. For det første bør det lages en tydelig hovedrute eller hovedveg på campus som leder studenter, ansatte og besøkende fra inngangene til de viktigste målene på campus (blant annet resepsjon, store undervisningsrom, kafeer og kantiner). Videre kan utearealaktiveres ved å gjøre dem mer nyttige, og det bør lages flere ulike typer areal for ulike bruksområder: benker for opphold, bord til lunsj og møter, idrettsområdet til ballspill og skating, store trapper og avsatter der en kan sitte og se på livet på campus, eller holde arrangement, grøntområde til pauser, utsiktspunkt, parkeringsplasser for «foodtrucks», bodersom selger kaffe eller is.

Videre er det potensial for å utnytte Gløshaugens relative høyde bedre ved å lage utsiktspunkt og parker der man kan ta pauser.

Antall

(-)

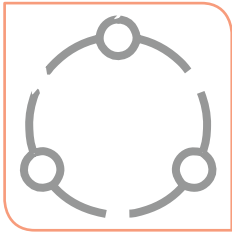
Plassering

Det kan legges opp til en blanding av pulserende og sentrale utendørsområder for felles aktiviteter (kaféterrasser, et marked, utendørs forestillinger og arrangement), og mer stille og perifere rom der folk kan ta en pause med utsikt over omkringliggende områder.

Andre hensyn

- Vurder integrering av parkeringsplass (under bakken).
- Vurder beskyttede/delvis overbygde stier og områder for å beskytte mot vær og vind.
- Bruk leding langs sentrale ruter og landskapsarbeid for å invitere lokale borgere til campus. For eksempel kan det lages en lekeplass.
- Plenen bak Hovedbygget er for tiden bare en gressflate omgitt av stort sett lukkede fasader. Hvis fasadene til de omkringliggende bygningene var mer åpne og innbydende, med direkte adgang til kafeer og butikker, kunne denne plassen bli det sentrale torget på campus.

Sirkulasjonsareal



Sirkulasjonsareal er årene folk velger gjennom og rundt byggene på campus. De kan ses som "rommene mellom rommene", som formelt sett bare er der for å binde sammen andre arealer, men de kan også være mye mer enn det. Et godt eksempel er Stripa, der folk går til og fra, men der de også står og prater, jobber i små kroker, ser på plakater og oppslagstavler, lagrer ting i skapene og venter på at forelesninger skal starte. Kort sagt: det er en gang som er livlig, og dermed et knutepunkt i seg selv. Sirkulasjonsarealene må ikke bare gi rom for trafikk, men også for ulike typer opphold – sitte, stå, vente og henge.

Ideelt sett har campus bare en slik "hovedgate" som forbinder de viktigste målene, og kanaliserer folk på en slik måte at de i størst mulig grad treffer på hverandre. Dette øker den såkalte «kollisjonsfaktoren», i stedet for å at det er mange sekundære ruter som sprer folk rundt hele campus. Det samme gjelder for sirkulasjonen inne i bygninger: disse bør ideelt sett ha et sentralt sirkulasjonsareal, f.eks. et inngangsparti eller en sentral korridor, som alle brukerne av bygget må gå forbi og som kan fungere som møteplass

Antall

(-)

Plassering

Store sirkulasjonsarealer bør knytte sammen og skape tilgjengelighet til store knutepunktsfunksjoner (bibliotek, kantiner, informasjonsskranker)

Andre hensyn

- Sørg for at vegfinding og skilting er tydelig
- Lage sirkulasjonsarealer som gjør at folk går saktere – for eksempel ved å lage god utsikt, interessante fasader, vegger med informasjonstavler el.l., og med bruk av kunst.
- Ha skap for studenter i gangene
- Lag gjennomslippt vegger langs store trafikkrunder, det vil gi folk en følelse av hva som skjer i et bygg og gi dem noe å se på (enkelte funksjoner krever imidlertid personvern).

Arrangementsareal



Ulike typer arrangement kan være en utmerket måte å bringe mange mennesker sammen. Tenk på levende musikk, studentrevy, forelesninger, sportsarrangementer og filmer. Vanligvis trenger slike arrangementer mye plass for å gi tilstrekkelig sitteplasser, men de skjer ikke daglig. Så ideelt arrangeres arrangementer i multifunksjonelle rom: restauranter, atrium, inngangsområder og foredragshaller, som alle har en tendens til å være underutnyttet utenfor undervisningstiden.

En del av arealene for arrangement er imidlertid nødvendig på en mer permanent basis slik som de som brukes i utdanning av kunstavdelingene (med kurs i drama, musikk, film, medieproduksjon).

Antall

Kunsthøgskolene skal ha tilstrekkelig plass for arrangement som en del av undervisningen, og praksis viser at disse arealene i dag ofte er overbooket.

For ekstraordinære hendelser er løsningen ofte bedre bruk av eksisterende anlegg (dvs. auditorium, kantiner, store sirkulasjonsområder).

Plassering

Et sentralt knutepunkt ville være det mest åpenbare stedet for arrangementer, med nærhet til spisesteder, toaletter og (ideelt) lagring (for stoler og utstyr).

Når arrangementet er rettet mot både studenter og lokale borgere, bør det være et sted nær byen og i nærheten av parkeringsplasser og offentlig transport.

Andre behov

- Arrangementene har mange praktiske krav: mulighet til å plassere (og lagre) stoler, et tilstrekkelig lyd- og belysningsystem, mulighet for å gjøre det helt mørkt, nødutganger, backstage-område, plass til lys- og lydtekniker og ekstra sterke strømuttak.
- En effektiv arkitektonisk funksjon er store trapper som kan benyttes som sitteplasser. Utendørs plass kan også benyttes, f.eks. ved å bruke en skråning som et amfiteaterliknende scenario. Den mest kritiske kvaliteten er imidlertid den faktiske organisering av hendelser.
- UKA-arrangementene (ca. 5000 besøkende) finner for eksempel sted på idrettsanlegget i Dødens dal

Konferansefasiliteter



Konferanser er en viktig del av det akademiske livet. For tiden er det flere konferansefasiliteter ved NTNU (dvs. flere steder på Gløshaugen som administreres av rektor, i tillegg til Dokkhuset og Suhmhuset, som begge ligger i byen), men mange konferanser og arrangementer som eksterne kurs tar plass på hoteller over hele byen.

Å skape konferansefasiliteter på campus vil generere mer liv og bidra til å tiltrekke seg flere brukere – andre enn studenter – til campus. Imidlertid er potensialet for å opprette konferansefasiliteter på campus helt avhengig av den faktiske etterspørselen. Det er bare fornuftig hvis det er jevn strøm av hendelser og om rommene kan brukes til andre formål også (dvs. forelesning av studenter eller doktorgradsdisputas).

Antall

For å vurdere potensialet for opprettelsen av konferansefasiliteter, er det behov for mer innsikt i antall konferanser, antall deltakere og mulighetene for å bruke eksisterende undervisningsareal eller arrangementsrom for disse formålene.

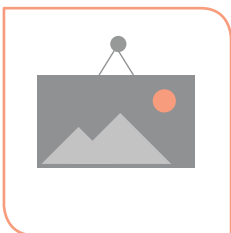
Plassering

Konferansefasiliteter er fortrinnsvis plassert i de sentrale knutepunktene, som fremmer en blanding av studenter, eksterne konferansedeltakere og ansatte.

Andre behov

- Vurdere en kombinasjon med hotellfasiliteter på stedet?
- La også konferansefasiliteter brukes til eksterne og kommersielle arrangementer?

Utstillingsområder



Utstillingsområder er et utmerket middel for å kommunisere hva som skjer og blir produsert på universitetet til både studenter og allmennheten. Relevansen av denne typen rom er mest åpenbar for NTNUs kunsthøgskoler. Visuell kunst-studenter trenger plass til små og store utstillinger av sitt arbeid. Det kan dreie seg om et klassisk "hvitt rom" for malerier og grafikk, store skjermer for videokunst og arrangementer for forestillinger. Men andre fakulteter kan også trenge utstillingsplasser. For eksempel ingeniørstudenter som bygger prototyper av maskiner, arkitekter som lager modeller, programvareutviklere som jobber med robotteknologi, eller arkeologer og historikere som samler historiske gjenstander. Å vise frem alle disse artefaktene bidrar til å uttrykke hva universitetet gjør, og bidrar til å skape "identitetsareal" for de ulike gruppene og programmene på NTNU.

Antall

Et stort sentralt utstillingsområde bør være en sentral del av det planlagte KAM-senteret (kunst, arkitektur, musikk). I tillegg kan det vurderes å gi et bredt utvalg av små, mer integrerte utstillingsområder over hele campus.

Plassering

Et sted nær byen ville gjøre det lettere for allmennheten å besøke utstillinger. Videre vil en kombinasjon med en kafé eller restaurant trolig øke antall besøkende.

Beliggenhet på bakkenivå, med en egen inngang, er en fordel for tilgjengelighet.

Andre behov

- Utstillingsfunksjonen har behov for et stort og åpent multifunksjonelt rom med godt lys, god veggplass og en teknisk infrastruktur som gir muligheter for forestillinger og arrangementer.
- Utstillingsmuligheter andre steder på campus, kan ha form som en skulpturhage, et teststed for arkitektoniske prosjekter, og mulighet for sirkulasjonsrom og vegger.
- Utnyttelsen (og livligheten) av utstillingsområdene kan økes ved å bruke dem også for live-arrangementer, publisitetslanseringer, private utstillinger og bedriftsleie.
- Pass på at rommene er godt forvaltet og styrt.
- Tenk på at andre enn kunsthøgskolene kanskje vil ha utstillingsplass (for eksempel å vise prototyper, modeller, utstyr, plakatsjesjoner)
- God belysning og strømuttak for ekstra belysning må være på plass.

Arbeidsplasser for studenter



Det er et viktig mål med nytt campus å skape et sted hvor studentene ønsker å være. Dette innebærer at de har gode arbeidsforhold også for de situasjonene hvor de ikke er en del av formell undervisning. Studentarbeids-plassen er i konseptet en del av det helhetlige økosystem for læring (se delkonsept læringsarena) hvor den tradisjonelle stille lese-plassen benevnes Hule og teambaserte kalles Leirbål. Disse vil finnes i sentrale læringsstrøk som kan være en del av, eller i seg selv er et knutepunkt. Videre organiseres mange studentarbeidsplasser i «Land» som er et identitetsareal med faglig fellesskap også plassert relativt sentralt. Bibliotek, cafeer og ikke minst mellomrom skal være aktive og utrustes med disse typene arbeidssted for studenten. Kaffe er et vesentlig virkemiddel. Læring foregår like mye rett utenfor døren til auditoriet og det må finnes raust med steder å sitte både alene og sammen.

Et viktig kriterium for studentens valg av arbeidsområde, er tilgjengeligheten på sitteplasser. Intervjuer viste en preferanse for steder der studentene vet at de vil kunne finne en ledig plass.

Det at det finnes ulike typer arbeidsplasser (både for å jobbe alene og sammen) ved hovedrutene på campus vil gjøre det lettere for studentene å finne en ledig plass. Videre kan såkalt proptech (f.eks. en app som viser sanntidsmønster for bruk av studie-plasser) brukes til å indikere for studenter hvor det er studie-plasser tilgjengelig.

Antall

NTNU bruker spesifikke forhold for å bestemme antall studie-plasser som skal tilbys. For bachelorprogrammer er det forholdet 1: 5 (1 plass per 5 studenter) og for masterstudenter ligger det rundt 1: 1,2 - 1,6 (10 seter for hver 12 til 16 studenter).

NB: Forholdene inkluderer ikke arbeids- og studie-plasser i bibliotekene.

Plassering

Både sentralt og tilbaketrukket.

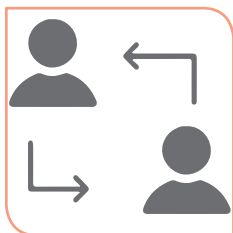
Områder til arbeid og studier bør distribueres over hele campus, nær hvor studentene er (dvs. forelesningsrom, bibliotek, kantine) med forskjellige størrelser og kvaliteter.

Andre behov

- Disse arealene skal hovedsakelig være komfortable rom med møbler som støtter å sitte og gjøre arbeid på PC og lesing. Mange studenter foretrekker store åpne områder med mye lys og grønne planter, men det er også studenter som ser etter de mindre og mer hulelignende stedene med svakt lys hvor de kan "skjule" og konsentrere seg.
- Tilby et digitalt informasjonssystem som viser tilgjengeligheten av arbeidsplasser over campus.

- Gi en rekke forskjellige arbeids- og studie-plasser som tilbyr forskjellige atmosfærer.
- Pass på at alle praktiske funksjoner fungerer: strømuttak, wifi, horisontale arbeidsflater, visuell komfort (ingen blend på dataskjermer) og god akustikk (og kaffe i nærheten).

Coworking-områder



Coworking-områder er steder der gründere, studenter og ansatte kan bruke fleksibelt arbeidsrom (arbeidsbord, møterom, i enkelte tilfeller verksteder) på medlemskapsbasis. Arbeidsområdene kan brukes som en base for midlertidige prosjekter, som midlertidig arbeidsplass for mobile ansatte og besøkende, eller en plattform for oppstartsbedrifter. Denne siste funksjonen gjør coworking-områder nært beslektet og delvis overlappende til konseptet med inkubatorrom, som NTNU har flere av. Å skape slike områder på campus, vil bidra til å øke aktiviteten, legge til en følelse av entreprenørskap, og bidra til å stimulere samspillet mellom bedrifter og det akademiske samfunnet.

Coworking-rom er imidlertid mindre selektive i deres medlemskap og ikke begrenset til oppstart. Det kan også tilrettelegges for at mobile ansatte på NTNU kan sette seg der på en 'touch down'-plass for å jobbe en time eller to.

Antall

For øyeblikket er det fire inkubatorområder på NTNU, alle deler av NTNU Accell-programmet ((Watts Up, Midtbyen, F3 og FAKTRY). Disse ligger imidlertid alle utenfor campusområdet og er fokusert på oppstart i bestemte områder. Det ville være interessant å legge til en mer generell og åpen coworking-plass på campus (som for eksempel Skylab-initiativet på DTU i Danmark).

Plassering

Fortrinnsvis samles alle coworking-områder og inkubatorer, for eksempel i et forretningscenter eller innovasjonssenter, for å tillate synergier. Videre er denne beliggenheten fortrinnsvis synlig og nær andre fasiliteter (for eksempel restaurant og kafé) for å fremme sammenblanding mellom gründere, ansatte og studenter.

Det kan også ligge mindre områder med korttidsarbeidsplasser (touch down) som ansatte kan bruke i tilknytning til lokale knutepunkt.

Andre hensyn

Vurder å søke samarbeid med eksisterende coworking-funksjoner i Trondheim (for eksempel DIGS og WorkWork)).

Barnehage



Barnehage, på stedet er en god måte å gi brukerne av campus bedre arbeidsforhold. Det gjør det raskere og enklere å levere i barnehagen, gjør at foreldre og barn kan ha nærmere kontakt, og det kan hevdes at det er en del av ideen om en «levende» og inkluderende campus.

I dag driver Sit barnehager for studentene på NTNU. Det kan imidlertid være interessant å undersøke om det også er etterspørsel etter barnehageplasser på campus for de ansatte. En undersøkelse blant doktorgradsstudenter på NTNU viser at dette vil være velkomment, siden det vil gjøre en travel hverdag enklere.^(I)

Å tilby slike anlegg er ikke nødvendigvis NTNUs ansvar som arbeidsgiver, men det kan ha en positiv innvirkning på rekruttering og å holde på ansatte.

En positiv bivirkning ved å ha barnehage på campus er at det er enda en mulighet til å berike NTNUs sosiale nettverk, siden den vil bli brukt av foreldre fra hele NTNU.

Antall

Det finnes i dag barnehager på Dragvoll og på Moholt. Det er ikke barnehage på Gløshaugen, men flyttingen av Dragvoll gir mulighet til å opprette en ny der.

(I)^ DION (2017), PhD working conditions at NTNU with a special focus on PhD candidates with kids, available from:http://org.ntnu.no/dion/wp-content/uploads/2017/05/DION-Report_PhD-WorkCond_PhD_with_kids.pdf

Plassering

Barnehagen bør helst være lett tilgjengelig med både bil og kollektivtransport. Den bør også ha gode uteområder i barnehagen eller god tilgjengelighet til andre uteområder.

Andre hensyn

Å lage en lekeplass på campus kan være en god måte å åpne campus for barn både fra barnehagen og nærområdene. Om lekeplassen kombineres med for eksempel en "Tuftepark" vil den også tiltrekke andre aldersgrupper.^(II)

(II)^ <https://www.tufteparken.no/>

Kollektivholdeplasser



Rundt campus er det i dag flere bussholdeplasser. Her samles folk når de venter på bussen og når de går av og på. Dermed er det et potensial for å skape knutepunktliggende arealer, bygninger eller strukturer nær bussholdeplassene, der folk kan møtes og ha det hyggelig mens de venter på og når de kommer med bussen. For eksempel kan kollektivholdeplasser gi potensial for kafé eller handel.

Videre bør bussholdeplasser være startpunkt for hovedrutene på campus, slik at besøkende ledes intuitivt fra bussholdeplassen til campus, med tydelig merkede veier, skilting, og helst siktlinjer til hovedbygninger og innganger.

Antall

Et økende antall studenter på campus vil gi et større behov for kollektivtransport. Avhengig av hvor nye bygninger skal plasseres, kan dette føre med seg et behov for flere bussholdeplasser.

Plassering

Bussholdeplasser bør være plassert nær hovedinngangen på campus, nær sentrale knutepunkt eller med en tydelig rute mot disse.

Andre hensyn

- Bussholdeplassene må ha skjerming fra vær og vind
- Det må være sikre og direkte ruter fra bussholdeplasser til sentrale knutepunkt på campus, eller bussholdeplasser kan integreres i et sentralt knutepunkt
- Utvide venteområdet der folk kan stå eller sitte, og samtidig være skjermet fra været.
- Gi veiledning til og fra bussholdeplass for synshemmede.
- Ha digitale informasjonstavler på holdeplassene.

STUDENTVELFERD- OG HELSE

Veiledningstilbud



Studentene ved NTNU tilbys ulike veilednings- og støttetjenester som kan hjelpe dem med å navigere i campus og studenttilværelsen. Her finner vi for eksempel tilretteleggingstjenester, karriereveiledning og internasjonal veiledning. Disse tjenestene er i økende grad avhengige av digitale medier som nettsted, e-post og sosiale medier, og denne trenden vil ikke stoppe i framtiden. Det er imidlertid viktig å merke seg at det også er sterk etterspørsel etter kontakt ansikt til ansikt. For mange studenter er studenttilværelsen ganske utfordrende – praktisk, sosialt og følelsesmessig, og de søker støtte både online og direkte.

I tillegg til de tjenestene som tilbys felles til alle studenter, kommer veiledningstilbudet i tilknytning til det enkelte institutt eller studieprogram.

Antall

Ideelt sett har alle campus et sentralt studentsenter eller tjenestepunkt der ulike tjenester er lokalisert. Dette vil bety at Gløshaugen, Øya og Kalvskinnet får hvert sitt tjenestepunkt. Noen tjenester vil sannsynligvis finnes bare ett sted.

Plassering

I sentralt knutepunkt, svært synlig, og nær offentlig transport og større sirkulasjonsområder. Gjerne samlokalisert med helsetjenester eller andre tilbud

til studenter. Sonering vil være viktig. Flere av disse tjenestene krever skjerming (av blant annet samtaler og venteareal), både av personvern hensyn og for at de skal oppleves trygge å bruke. Andre kan være mer åpne og tilgjengelige.

Studieveiledningstilbud på institutter og studieprogrammer, er plassert i tilknytning til disse.

Andre hensyn

- Ideen om en klynge med veiledningstjenester, spesielt dersom de lokaliseres sammen med andre kontorer og tjenester i et studentsenter, har også en organisasjonsdimensjon: Koordiner åpningstider, ansett personer med serviceinnstilling og søk synergier mellom ulike tjenesteleverandører.
- Pass på at designen er gjestfri og tilgjengelig (klart skilting, hyggelige venterom, kaffefasiliteter).
- Ha tilstrekkelig "veggplass" for varselbrett og informasjonsskjerm.
- Bruk avanserte køsystemer for å unngå lange ventetider eller forvirring for studentene om hvor de skal gå. Enkelte tjenester trengs bare en eller to ganger i året og kan tilbys på flere steder på campus for å ta noe press fra hovedtjenestepunktet.

Helsetjenester



Sit tilbyr en rekke helsetjenester til studenter, både for studentenes psykiske og fysiske helse. De har blant annet et legesenter på Gløshaugen, med allmennleger og helsestasjon, og psykososial helsetjeneste ved siden av studentboligene på Moholt. De tilbyr også ulike typer mestringskurs. Som et lavterskel helsetilbud finnes det helsesøster på hver campus som studentene kan snakke med om problemer (for eksempel stress, ensomhet, selvtillit, alkoholbruk osv.). Studentprester kan også ha en lignende funksjon for noen studenter.

I dag er flere av disse tjenestene lite sentrale og vanskelige og finne fram til. Ved eventuell flytting eller ombygging av disse stedene, er det viktig at de blir enkle å finne og lett tilgjengelig for alle studenter som ønsker å bruke dem.

Det bør også vurderes om campus skal åpne for andre helsetjenester, som tannlege eller apotek, og om det skal åpnes for helsetjenester som tilbys av andre Sit.

Antall

Helsetjenester bør plasseres i et sentralt helsesenter som tilbyr både fysisk og psykisk helsehjelp.

I tillegg bør det være helsesøstre på hver del av campus (Gløshaugen, Øya og Kalvskinnet).

Plassering

Et helsesenter bør plasseres sentralt, og gjerne sammen med andre tilbud for studenter. Synlighet og tilgjengelighet er viktig, men må samtidig plasseres diskret, slik at det er mulig å gå dit uten at det er opplagt for andre at det er dit en skal. Det er viktig at arealene er skjermet, både visuelt og akustisk, både for personvern og for at de skal føles gode å bruke.

I tillegg bør det finnes helsesøstre i noen lokale knutepunkt, sammen med eventuelle studentprester eller andre lignende lavterskeltilbud.

Andre hensyn

SiT tilbyr flere helse-relaterte kurs for studenter (for eksempel kurs i mindfulness og håndtering av stress). Vi antar foreløpig at disse kursene ikke har behov for dedikerte områder, men kan bruke i eksisterende grupperom på campus.

Studentdemokratiet



Gjennom studentdemokratiet har studentene mulighet til å påvirke utviklingen av NTNU og saker som angår dem. De tillitsvalgte ønsker også å ha god kontakt med studentene på NTNU, og ønsker gjerne at studentene kommer innom for å snakke med dem.

Studenttinget er det øverste studentpolitiske organet på NTNU. I tillegg er det to studentrepresentanter i universitetsstyret, som er NTNUs øverste organ.

På hvert fakultet finnes det et studentråd der de tillitsvalgte på fakultetet sitter. Det finnes også tillitsvalgte på de ulike instituttene og studieprogrammene.

Antall

Et senter med kontorer for de ulike delene av studentdemokratiet som skal plasseres sentralt.

Studentrådskontorer kan enten være ett for hvert fakultet, eller noen fakulteter som naturlig hører sammen lokalisert på samme sted (slik som for eksempel studentrådskontorene for HF og SVT i dag).

Plassering

Studenttinget, velferdstinget og studentrepresentantene til styret, bør være plassert sentralt, synlig og tilgjengelig.

Studentrådene bør være plassert lokalt, men synlig og tilgjengelig. De kan gjerne plasseres i lokale knutepunkt eller på steder der studentene ferdes.

Studentfrivilighet



Det finnes mange ulike studentorganisasjoner ved NTNU. Disse organisasjonene spiller en avgjørende rolle for å skape et godt studiemiljø, og de er ansvarlige for et bredt spekter av campusaktiviteter fra gjesteforelesninger og firmapresentasjoner til teater og konserter.

I dag består arealene studentfrivilligheten bruker ofte av rom og arealer, såkalte «restareal», som ikke brukes av andre. Ombyggingen av campus gir muligheter for å skape bedre, dedikerte rom. Samtidig er det naturlig å beholde relativt stor grad av sambruk og overlapp med andre funksjoner på campus, for eksempel bruk av grupperom som møterom på kveldstid.

Fordi studentfrivilligheten består av så mange forskjellige typer organisasjoner, har de også svært varierte behov. Vi kan skille mellom de grunnleggende behovene som er felles for svært mange av disse organisasjonene, arealer for kontor, møter, lager og sosiale funksjoner. I tillegg vil ulike organisasjoner ha ulike behov for areal til de spesifikke aktivitetene som de driver med, dette kan for eksempel være verksted eller øvingsrom^[1]. Noe av dette dekkes i dag av rom som også brukes til andre ting, både på campus og andre steder, mens noen organisasjoner har dedikerte rom som de kan bruke.

Det er viktig at det settes av «tomme» arealer til studentfrivilligheten, som det er opp til studentfrivilligheten å fylle.

Antall

Det bør finnes flere klynger med arealer for linjeforeninger, der de har faste kontorer og deler funksjoner som kjøkken og møterom. Det kan også finnes lignende fasiliteter for andre frivillige organisasjoner, men disse vil i mindre grad ha egne dedikerte kontorer.

Mange organisasjoner har også behov for lagringsplass, og for ulike typer aktivitetsareal, som idrettsanlegg, utearealer, scener, øvingsrom, verksted, m.m.

Plassering

Klynger av linjeforeningskontorer plasseres nært studentene som tilhører linjeforeningen, for eksempel i lokale knutepunkt eller i tilknytning til de aktuelle studentenes læringsarealer. Synlighet er viktig.

Eventuelle samlingspunkt for andre frivillige organisasjoner, med kontorarealer m.m. vil ha samme behov mtp plassering som linjeforeningene.

Større lager og aktivitetsarealer vil være mer arealkrevende, og er naturlig å plassere lenger unna de mest sentrale stedene på campus. Det er en fordel om lager og aktivitetsareal for en forening plasseres i tilknytning til hverandre.

Andre hensyn

- Linjeforeningsareal i Realfagsbygget samler flere linjeforeninger, og fungerer godt. Flere organisasjoner er samlet på samme sted, og de er plassert nær hovedinngangen og gjennomfartsveg, og er godt synlig. Placebo på øya er også et godt eksempel. I det videre arbeidet kan det være interessant å se nærmere på disse stedene og se hva vi kan lære av det.
- Vurdere bruk av glass og fasader som gjør det mulig for studentorganisasjonene å åpne opp arealene sine mot korridoren

[1] Study Trondheim (2017): Areal for studentfrivilligheten i Trondheim, Prosjektrapport Del 2

Idrett og trening



Å delta i idrett er en fin måte å bygge sosiale nettverk på universitetet. Deltagelse i slike nettverk er ikke basert på akademiske tilknytninger, men på folk sin interesse for en bestemt type idrett, noe som gir samhandling og nettverk på tvers av fag. I tillegg foregår mye idrett og trening etter undervisningstiden (åpningstiden til idrettbyggene er 7:30 – 22:00) noe som er en god måte å skape liv på campus på kveldstid – så lenge tilbudet er lokalisert på campus.

Idretts- og treningstilbudet på NTNU i dag drevet av SIT. I tillegg driver NTNUI, studentidrettsforeningen ved NTNU, mer enn 50 ulike aktiviteter, som i stor grad benytter seg av idrettsbyggene.

Arealene brukes også til undervisningen i flere studieprogram (for eksempel fysioterapi og idrettsvitenskap). Hallene brukes også til eksamener og seremonier.

NTNUI sine arealer brukes også til undervisningen i flere studieprogram (for eksempel fysioterapi og idrettsvitenskap). Hallene brukes også til eksamener og seremonier.

Antall

Ideelt sett finner det et stort sentralt plassert idrettsbygg - et idrettsknutepunkt. I tillegg kan det være mulig å ha mindre idrettsanlegg andre steder på campus, som gir studenter og ansatte mulighet til å trene som en pause mellom forelesninger og i arbeidet.

Dette kan for eksempel være et treningsrom, eller en klatrevegg som i det planlagte bygget i Elgsetergate 10.

Plassering

I dag er det idrettsbygg blant annet i utkanten av Gløshaugen, og et lite stykke unna Dragvoll. En mer sentral plassering av idrettsbyggene kan bidra til at det er mer liv på campus på kvelden, og plassering i nærheten av andre tilbud som kafe eller kantine, kan bidra til å styrke det sosiale livet på campus.

Mindre idretts- og treningstilbud kan plasseres i knutepunkter, i tilknytning til studentboliger og ved uteområder på campus.

Andre hensyn

- Innendørs idrettshaller bør være fleksible flerbruksarealer som kan brukes både til ulike typer idrett, men også til for eksempel eksamener, arrangementer og konferanser. Noen idretter, som for eksempel klatring, har også behov for spesialrom. I tillegg er det behov for utendørsarealer som idrettsbaner, og arealer til støttefunksjoner som garderober, dusj og oppbevaring.
- Idrettshall / flerbrukshall kan også brukes til store arrangementer og konferanser
- NTNUIs anlegg må overholde normer fra Norges idrettsforbund (NIF)

- Når en ser på utendørsarealene er det viktig å ta hensyn til at Dødens dal brukes av UKA, med over 5000 besøkende.
- I tillegg til å tilby dedikerte idrettsanlegg kan det vurderes å lage en løpebane på eller gjennom campus, og en «tuftepark» med utendørs treningsutstyr
- I en mer overordnet forstand kan bevegelse og fysisk aktivitet integreres i utformingen av campus gjennom å fremme bruk av trapper istedenfor heis, bruk av sykkel istedenfor bil og det å bevege seg regelmessig istedenfor å sitte stille hele dagen.

Studentboliger



I dag er det flere områder med studentboliger i Trondheim, men det er ikke boliger på selve Gløshaugen. Det er et interessant potensial der, fordi boliger vil bety flere folk på campus, og dermed mer liv og aktivitet (og sosial kontroll) utenfor undervisningstiden.

Avhengig av antall boliger kan det også øke etterspørselen etter funksjoner som tilbyr handel, mat og drikke på campus (for eksempel dagligvarebutikk, take-away, pub/bar), og gjør lengre åpningstider mulig.

I tillegg vil studentboliger på Campus gi studentene kort veg til både sosiale møteplasser på Campus, til læringsarealer, og generelt til det tilbudet som finnes på Campus. Dette vil gjøre terskelen for å benytte seg av dette tilbudet mindre, og samtidig redusere behovet for transport.

Det er også en stor andel studenter som opplever ensomhet og psykiske plager.⁽¹⁾ Å ha et godt sosialt nettverk er viktig, og studentboliger kan være med å både bidra til det sosiale tilbudet som finnes på Campus, og gi de studentene som bor der ekstra god tilgjengelighet til dette.

Antall

Antall boliger som kan bygges på campus avhenger av den overordnede planen for campus. Det er imidlertid viktig at det blir en mengde som er stor nok til å virkelig skape liv på campus.

Plassering

Plasseringen bør være slik at trafikk til og fra boligene bidrar til å generere aktivitet i gatene på campus. Ideelt sett er boligene godt synlige, og har utsikt til de omkringliggende campusområdene.

Andre hensyn

- Aktiviteten i studentboligene kan noen ganger være forstyrrende for andre. Slike aktiviteter bør ikke spre seg over i andre deler av campus.
- Inspirasjon kan komme fra trendene «microflats» og «co-living», der små boenheter og delte fellesfunksjoner er sentralt.

(1) Studentenes helse- og trivselsundersøkelse (SHoT) 2014