

Årsmelding 2015



Senter for
omsorgsforskning

KONTAKTINFORMASJON

ØST

Daglig leder: Kari Bjerke Gjørde, kari.gjarde@ntnu.no

Forskningsleder: Aud Obstfelder, aud.obstfelder@ntnu.no

VEST

Daglig leder: Hilde Elin Haaland-Kramer, hilde.haaland-kramer@hib.no

Forskningsleder: Frode F. Jacobsen, frode.fadnes.jacobsen@hib.no

NORD

Daglig leder: Anne Serine Fottland, anne.serine.fottland@uit.no

Faglig leder: Torunn Hamran, torunn.hamran@uit.no

MIDT

Daglig leder: Kirsten Lange, kirsten.lange@hint.no

Forskningsleder: Aud Moe, aud.moe@nord.no

SØR

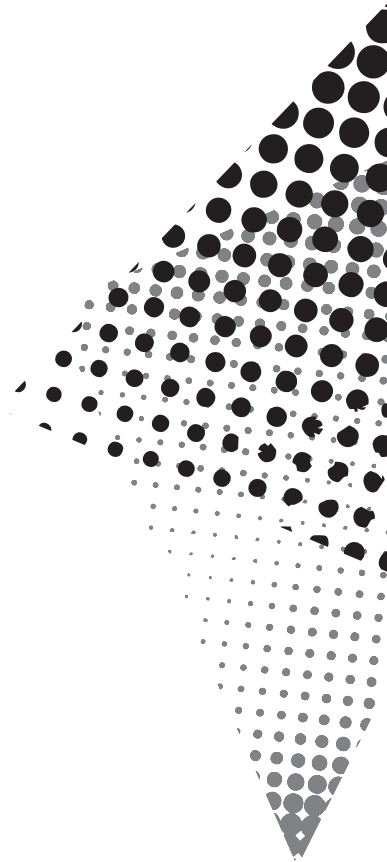
Daglig leder: Torhild Gregersen, torhild.k.gregersen@uia.no

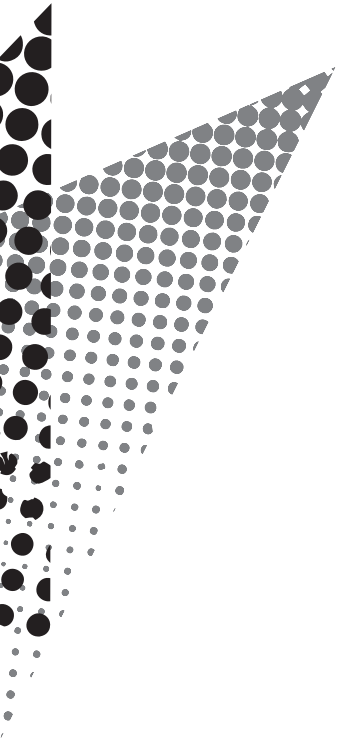
Faglig leder: Bjørg Dale, bjorg.dale@uia.no

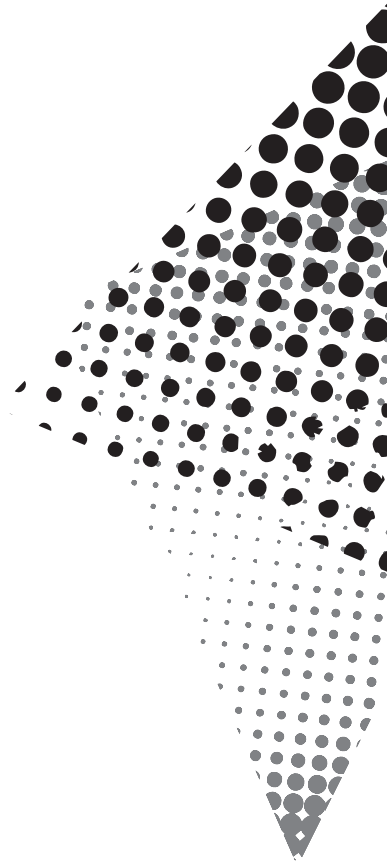
INNHOOLD

KONTAKTINFORMASJON	2
1. INNLEDNING	7
2.1 ORGANISERING OG DRIFT VEST	9
2.2 FORSKNING OG UTVIKLINGSARBEID	13
2.3 FORMIDLING OG NETTVERKSARBEID	17
2.4 UTVALG AV PUBLIKASJONER:	19
3.1 ORGANISERING OG DRIFT SØR	31
3.2 FORSKNING OG UTVIKLINGSARBEID	34
3.3 FORMIDLING OG NETTVERKSARBEID	40
3.4 UTVALG AV PUBLIKASJONER	43
4.1 ORGANISERING OG DRIFT NORD	49
4.2 FORSKNINGS- OG UTVIKLINGSARBEID	55

4.3 FORMIDLING OG NETTVERKSARBEID	59
4.4 UTVALG AV PUBLIKASJONER	63
5.1 ORGANISERING OG DRIFT ØST	67
5.2 FORSKNING OG UTVIKLINGSARBEID	70
5.3 FORMIDLING OG NETTVERKSARBEID	78
5.4 UTVALG PUBLIKASJONER	84
5.5 NASJONAL KOORDINERINGSFUNKSJON	88
5.6 KONKLUSJON	91
6.1 INNLEDNING MIDT	95
6.2 FORSKNINGSRESULTATER OG FORMIDLING	101
6.3 ENDRINGER I PROSJEKTPORTEFØLJEN	108
6.4 UNDERVISNING	108
6.5 ANNEN UTADRETTET VIRKSOMHET:	109
6.6 KONKLUSJON/UTFORDRINGER	109
NOTATER	112







1. INNLEDNING

Senter for omsorgsforskning ble opprettet av Helse- og omsorgsdepartementet på bakgrunn av St. meld nr. 25 (2005–2006) og er etablert ved UiT Norges arktiske universitet, Høgskolen i Nord-Trøndelag, Høgskolen i Bergen, Universitetet i Agder/Høgskolen i Sørøst-Norge og NTNU i Gjøvik. De fem regionale sentrene utgjør et nasjonalt nettverk som koordineres fra Gjøvik.

Senter for omsorgsforskning skal bidra til å styrke praksisnær forskning, veiledning og formidling, drive forskningsformidling overfor kommunene og utdanningssektoren og bidra til kompetanseheving i kommunal helse- og omsorgstjeneste. Det har et særlig ansvar for samarbeid med og veiledning av utviklingssentrene for sykehjem og hjemmetjenester. Senter for omsorgsforskning har knyttet til seg et panel av omlag 50 kommuner, såkalte omsorgsforskningskommuner, som sammen utgjør et representativt utvalg av norske kommuner.

Senter for omsorgsforskning skal bidra til økt forskningsaktivitet i de kommunale helse- og omsorgstjenestene og formidle slik kunnskap. Sentrene er gitt et særlig ansvar for langsiktig og praksisnær forskning og fagutvikling for og sammen med de kommunale helse- og omsorgstjenestene. I helsepolitiske dokumenter står det at forskningsbasert kunnskap om tjenestenes egenart og bruk av slik kunnskap i utøvelse og organisering av dem, skal bidra til kvalitet og effektivitet. Etterspørselen etter tjenestene er økende samtidig som ressursene er begrenset. Kunnskapsbaserte tjenester er vesentlig for håndtering av utfordringen.

Sentrene forskningstema omfatter aktiviteter som blir utført i og utenfor de kommende helse- og omsorgsinstitusjonene, og som bidrar til at mennesker kan bevare selvhjelpenhet og deltakelse i eget dagligliv, helse og livskvalitet, til tross for sykdom, skade, funksjonshemning eller aldring. Omsorgsarbeidet favner også tiltak for en verdig død. På denne måten omfatter omsorgsforskning både uformelt og familiebasert omsorgsarbeid og omsorgstjenesteforskning.

Sentrene har bred faglig kompetanse og arbeider i skjæringspunktet mellom helse- og omsorgsfag, samfunnsfag og teknologi. Vi bruker vår faglige bredde og tverrfaglighet til å øke forståelsen for de sammensatte utfordringene tjenestene står overfor når det gjelder tilgang og kvalitet på tjenestene. Vi har ambisjoner om å utnytte våre spesielle forutsetninger for å fremme innovasjon og utvikle kunnskapsgrunnlaget for bærekraftige tjenester til det beste for brukerne, deres pårørende og samfunnet for øvrig. Vi skal utnytte vår egenart og posisjon til å bygge bro mellom forskning, praksis og utdanning.



ÅRSMELDING VEST

2.1 ORGANISERING OG DRIFT

Senter for omsorgsforskning, vest ble etablert i 2008, og består av et partnerskap mellom tolv institusjoner:

- Høgskolen i Bergen (vertsinstitusjon)
- Høgskolen Stord/Haugesund
- Høgskulen i Sogn og Fjordane
- Høgskolen Betanien
- Haraldsplass diakonale høgscole
- Universitetet i Bergen
- Universitetet i Stavanger
- Uni Rokkansenteret
- Utviklingssenter for sykehjem og hjemmetjenester i Hordaland
- Helse Bergen
- Helse Førde

- Helse Fonna

Senteret har en partnerskapsgruppe bestående av representanter fra alle de tolv partnerinstitusjonene og en styringsgruppe som består av ni representanter fra partnerinstitusjonene. Partnerskapsgruppen har hatt ett møte og styringsgruppen tre møter i 2015.

Senteret har ved utgangen av året 20 ansatte fordelt på ca. 10,5 årsverk knyttet til prosjekter i senterets regi. I tillegg bidrar en rekke faglig tilknyttede fra Høgskolen i Bergen og fra partnerinstitusjonene i delprosjekter.

ANSATTE VED SENTERET

LEDELSE

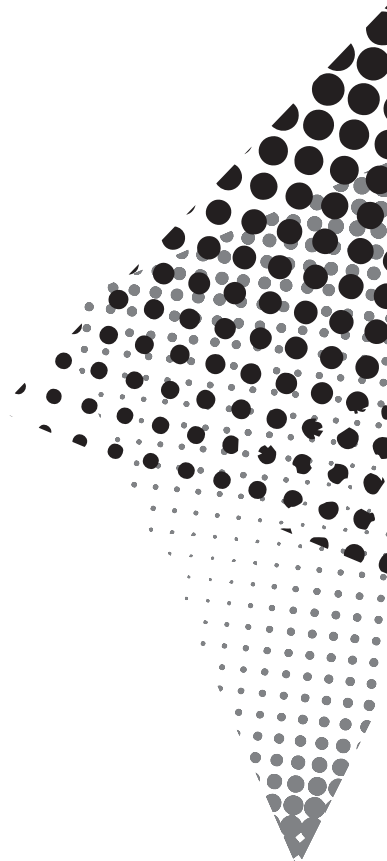
- Jacobsen, Frode Fadnes: Forskningsleder og professor, 100 %
- Haaland-Kramer, Hilde:
Daglig leder (f.o.m. mars 2015), 100%

ADMINISTRASJON

- Akselberg, Karianne: Senterkoordinator
(september 2014 – februar 2015), 50%

FAST VITENSKAPELIG ANSATT

- Fagertun, Anette: Forsker, 75% på senteret og 25% på Institutt for sosialfag og vernepleie (fra mars 2015)
- Førland, Oddvar: Forsker (veiledning overfor Utviklingssentrene for sykehjem og hjemmetjenester og omsorgsbiblioteket), 100 %
- Mekki, Tone Elin: Ph.d-stipendiat fram til sommeren 2015. Forsker, 75% på senteret og 25% på institutt for sykepleie (fra august 2015)



- Øye, Christine: Forsker, 20 %

STIPENDIATER KNYTTET TIL SENTERET

- Berge, Mari Synnøve: Ph.d-stipendiat, 75 %
- Sortland, Oddrunn Elin: Ph.d-stipendiat, 75%
- Tuntland, Hanne: Førstelektor (arbeidet med PhD-prosjekt), 75%
- Ågotnes, Gudmund: Ph.d-stipendiat, 100 %

ANSATTE KNYTTET TIL SENTERETS PROSJEKTER (%-ANDEL LØNNET I PROSJEKTET, EVT. HIB- EGENANDEL ER IKKE MEDREGNET)

- Børsheim, Ingebjørg: Høgskolelektor, 10% (15% fra 1. mai 2015)
- Ciamulski, Tomasz: Førsteamanuensis, 30 %
- Dewing, Janet: Professor II, 10%
- Drageset, Jorunn: Professor, 70 % (10 % fra 1. oktober)
- Folkestad, Bjarte: Forsker, 20% (utleid fra Uni Rokkan)
- Hjelle, Kari: Førstelektor, 10%
- Langeland, Eva: Førsteamanuensis, 70%
- Skutle, Olbjørg: Høgskolelektor, 7%
- Sudmann, Tobba: Førsteamanuensis, 25 % (30% fra 1. mai 2015)
- Øvsthus, Knut: Professor, 15 %

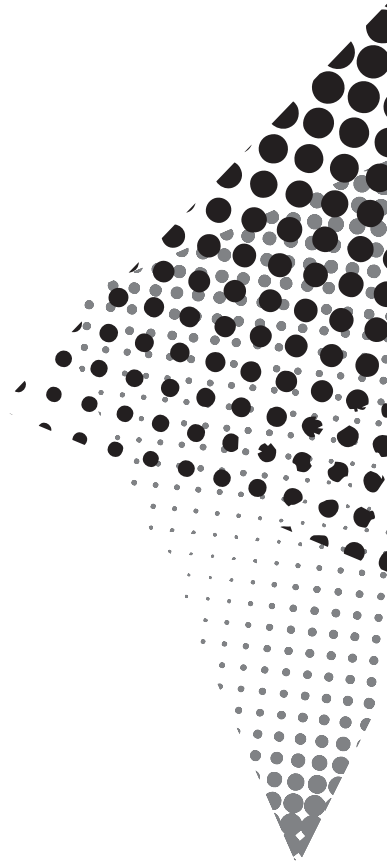
UTVALG AV ANSATTE FRA PARTNERINSTITUSJONENE SOM ER FAGLIG TILKNYTTET SENTERET I PÅGÅENDE PROSJEKTER

- Alvsvåg, Herdis: Professor, VID Haraldsplass
- Bjelland, Anne Karen: Professor, Universitetet i Bergen
- Boge, Jeanne: Førsteamanuensis, Høgskolen i Bergen
- Christensen, Karen: Professor, Universitetet

i Bergen, Sosiologisk institutt

- Drageset, Sigrunn: Førsteamanuensis, Høgskolen i Bergen
- Dävøy, Grethe: Førstelektor, Høgskolen i Bergen
- Eide, Petrin: Høgskolelektor, Høgskolen i Bergen
- Folkestad, Helge: Førsteamanuensis Høgskolen i Bergen
- Furnes, Bodil: Førsteamanuensis, Universitetet i Stavanger
- Giske, Tove: Førsteamanuensis,
Haraldsplass diakonale høgskole
- Graverholt, Birgitte: Førsteamanuensis, Høgskolen i Bergen
- Karlsson, Bengt: Professor II, Universitetet i Stavanger
- Kjerstad, Egil: Forsker, Uni Rokkansenteret
- Martinsen, Kari: Professor emeritus, Universitetet
i Tromsø og VID Haraldsplass
- Midtbø, Toril: Førstelektor, Høgskulen i Sogn og Fjordane
- May Camilla Munkejord: Seniorforsker, Uni Rokkansenteret
- Petersen, Karin Anna: Professor, Universitetet i Bergen
- Ramvi, Ellen: Førsteamanuensis, Universitetet i Stavanger
- Rehnsfeldt, Arne: Professor, Høgskolen Stord/Haugesund
- Rykkje, Linda: Førsteamanuensis,
Høgskolen Stord/Haugesund
- Råholm, Maj-Britt: Professor, Høgskulen i Sogn og Fjordane
- Sandvoll, Anne Marit: Førsteamanuensis,
Høgskulen i Sogn og Fjordane
- Synnes, Oddgeir: Førsteamanuensis, VID Betanien
- Testad, Ingelin: Førsteamanuensis II,
Universitetet i Stavanger
- Tollefsen, Anita: Høgskolelektor, Høgskolen i Bergen
- Van den Bergh, Graziella: Førsteamanuensis,
Høgskolen i Bergen
- Vevatne, Kari: Instituttleder, Universitetet i Stavanger

I tillegg samarbeider vi i prosjekter med fleire forskere utenfor partnerinstitusjonene.



2.2 FORSKNING OG UTVIKLINGSARBEID

FORSKNINGSPROFIL:

Senter for omsorgsforskning, vest konsentrerer sin forskningsinnsats omkring institusjonelle betingelser for kompetanse og kvalitet i omsorgstjenestene, med hovedvekt på eldreomsorg i kommunene. Det er vedtatt strategiplan for perioden 2012-2016 med følgende satsingsområder:

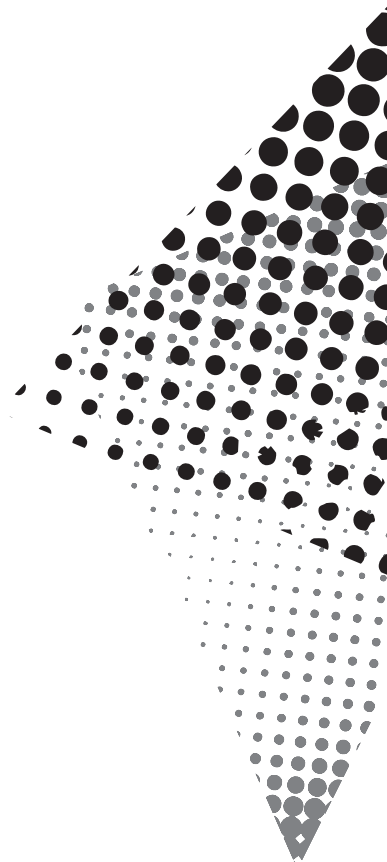
1. Sammenliknende omsorgstjenesteforskning, ledet av professor Frode F. Jacobsen og professor Karen Christensen
2. Implementeringsforskning i omsorgstjenestene, ledet av førsteamanuensis Tone Elin Mekki
3. Individuer og individuelle forløp i omsorgstjenestene, ledet av professor Jorunn Drageset og førsteamanuensis Eva Langeland
4. Omsorgsfilosofi, ledet av professor Herdis Alvsvåg

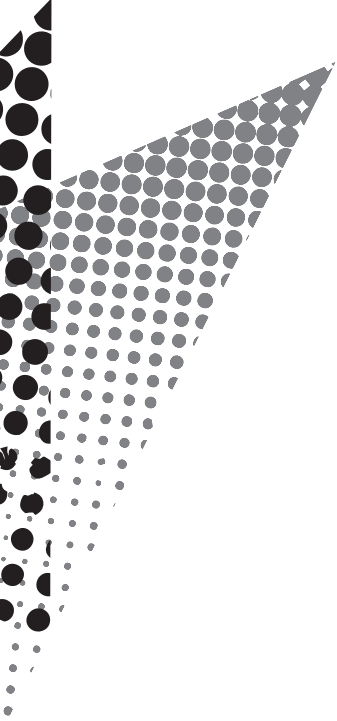
Senter for omsorgsforskning, vest leder flere forskningsprosjekter rettet mot helse- og omsorgstjenestene i kommunene:

- Et fireårig prosjekt med midler fra Norges Forskningsråd som ble avsluttet 31.03.2015 (MEDCED-prosjektet): Det forskes på effekt og implementering av en undervisnings- og veiledningsmodell for ansatte på 24 sykehjem på Vestlandet, samt lærings- og fagutviklingsprosesser på sykehjemmene. Dette er en randomisert kontrollert studie kombinert med kvalitative intervju (nærmere omtalt i årsmelding for 2012).
- Et fireårig PhD-prosjekt med midler Høgskolen i Bergen, Utviklingssenteret for sykehjem og hjemmetjenester i Hordaland, Haraldsplass diakonale høgskole, Høgskolen Betanien, Høgskolen Stord/

Haugesund og Helse Bergen som undersøker institusjonelle betingelser for sykehusinnleggelse fra sykehjem. Prosjektet ble avsluttet i desember 2015.

- Et treårig prosjekt med midler fra Regionalt forskningsfond Vestlandet knyttet til forskning på implementering av omsorgsteknologi i kommunesektoren (Lindåsprosjektet: Teknologi som støtte i omsorgstjenestene). Prosjektet avsluttes i 2016.
- Et treårig prosjekt med tittel “Radcare: Care support for elderly and disabled people by radar sensor technology” med fokus på ny teknologiutvikling og implementering av denne til mennesker med hjelpebehov. Prosjektet er et polsk-norsk samarbeidprosjekt som hadde oppstart i 2013 og som er finansiert av EØS-samarbeidsmidler.
- Et treårig prosjekt på oppdrag fra Utviklingssenteret for sykehjem og hjemmetjenester i Hordaland/ Helseidrettsdirektoratet om det kommunale landsomfattende tiltaket «forebyggende hjemmebesøk til eldre». Prosjektet undersøker regional og nasjonal utbredelse av tiltaket, dets innhold og profil og de eldres og de ansattes erfaringer, og drives i samarbeid med de fire utviklingssentrene på Vestlandet i perioden 2012-15.
- Postdoc-prosjektet «Eldre kreftpasienter på sykehjem: Beskrivelse av helserelatert livskvalitet, mestring, sosial støtte – en longitudinell studie». Prosjektet er finansiert av postdoc-midler fra Kreftforeningen og ble avsluttet i september 2015.
- Et treårig prosjekt har undersøkt effekt og erfaringer med innføring av hverdagsrehabilitering i Voss kommune (randomisert kontrollert studie kombinert med kvalitative intervju). I prosjektet samarbeider senteret med Voss kommune, Utviklingssenter for





sykehjem og hjemmetjenester i Hordaland, Voss sjukehus, Funksjonshemmedes felles organisasjon og Uni Research. Oppstart i 2013 med forskningsmidler fra Regionalt forskningsfond Vestlandet. Avsluttes i 2016.

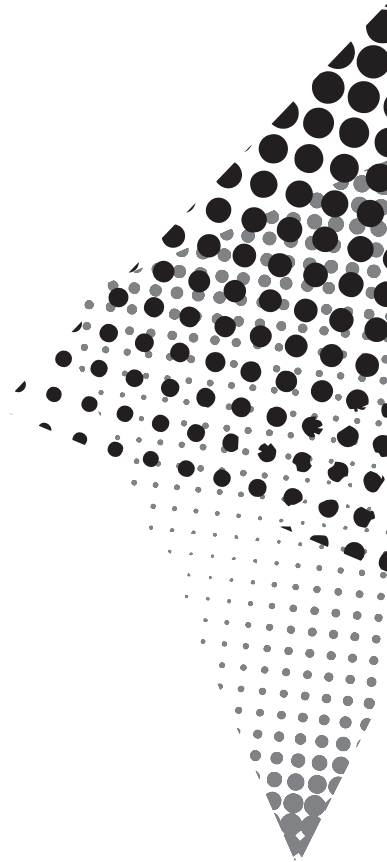
- Senteret fikk høsten 2013 oppdrag fra Helsedirektoratet om å gjennomføre følgeevaluering av 47 kommuner som har fått statlige midler til implementering av modeller for hverdagsrehabilitering. Følgeevalueringen har undersøkt effekt for brukerne og økonomiske konsekvenser for kommunene og avsluttes 2016.
- Et treårig prosjekt som skal se på alarmmottak (responscenter) som sentral utfordring i Lindås kommune. Starter opp 1.1.2016 med forskningsmidler fra Regionalt forskningsfond Vestlandet.
- Forskernettverket «Omsorgens grunnlag, fenomener og vilkår» arbeider med grunnlagstenkning innenfor omsorgsfeltet. Gruppen har eksistert siden 2009 og består av vitenskapelig ansatte fra seks av senterets partnerinstitusjoner. Det arrangeres seminarer og publiseres artikler og antologier. I 2015 ble temanummeret «Makt og omsorg» publisert i Michael, Den norske legeföreningen.

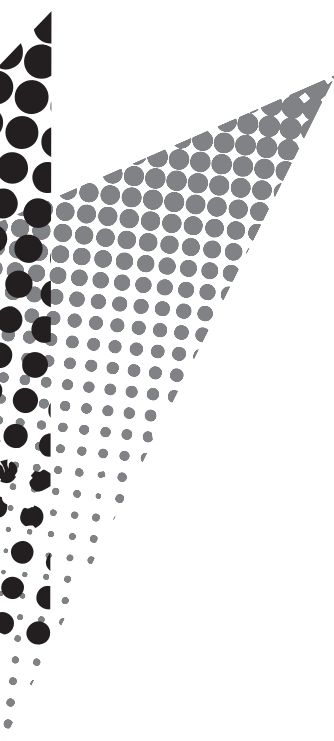
Senter for omsorgsforskning, vest er ekstern partner i prosjektene:

- Voluntary work in Norwegian long term care – prevalence, forms, interaction with professionals and potentials for the future, ledet av Senter for omsorgsforskning Øst. Prosjektet er treårig med midler fra Norges Forskningsråd og fokuserer på Frivillig innsats og familieomsorg i pleie- og omsorgssektoren.

- Re-imagining Long-Term Residential Care: An International Study of Promising Practices. Prosjektet er 7-årig (2010-2018) og finansieres av det Kanadiske forskningsrådet. Det er initiert og ledet av forskere ved York University, Toronto, Canada. Foruten Canada er også USA, Storbritannia, Tyskland, Sverige og Norge med i prosjektet, og Senter for omsorgsforskning Vest representerer den norske parten. Prosjektet fokuserer på institusjonsbasert eldreomsorg. Definerte områder som studeres er finansiering, organisering, tjenesteyting og regulering/monitorering. Deltakerlandenes "lovede praksiser" ("promising practices") studeres i et sammenlignende perspektiv.
- Marketisation in eldercare (NordForsk og det svenske forskningsrådet, FAS), 2012-15.
- Contested spaces. Exploring how policy and practice shape Norwegian nursing homes, finansiert av Norges forskningsråd 2011-2015 og ledet fra NOVA.

I tillegg leder og deltar senteret i en rekke andre forsknings- og utviklingsprosjekter av kortere varighet. Disse er finansiert av samarbeidspartnere som Helse og omsorgsdepartementet, Helsedirektoratet, Fylkesmannen i Hordaland og Helse Bergen, som f.eks. «De kommunale helse- og omsorgstjenestene 10 år etter Helsetilsynsundersøkelsen» (HOD) «Hjemmetjenestenes nye brukere» (Hdir) og «Evaluering av hverdagsrehabilitering» (Bergen kommune). Senteret var også involvert i SIU-støttede prosjektet «Gerontologi Across the Professions and the Atlantic – GAPA», et nettbasert emne med studenter fra USA, Canada og Norge og med en ukes samling i Bergen i mai 2015.





Senteret gir forskningsfaglig bistand og veiledning overfor de fire utviklingssentrene for sykehjem og hjemmetjenester på Vestlandet og koordinerer semestervise nettverkssamlinger mellom sentrene. Foruten utviklingssentrene for sykehjem og hjemmetjenester og Senter for omsorgsforskning, vest deltar Fylkesmennene i Rogaland, Hordaland og Sogn- og Fjordane, Regionalt senter for eldremedisin og samhandling og KS-vest på disse samlingene.

De fem senteret har dessuten etablert et nytt tidsskrift for omsorgsforskning, som kom ut med to nummer i 2015. Tidsskriftet er på nivå I. De fem sentrene arbeider også med utviklingen av Omsorgsbiblioteket: Nasjonalt dokumentasjons-senter for forskning, utvikling og innovasjon i helse- og omsorgstjenestene i kommunene. Biblioteket lanseres i april 2016.

2.3 FORMIDLING OG NETTVERKSARBEID

Senter for omsorgsforskning, vest er medlem/partner i følgende internasjonale forskningsnettverk:

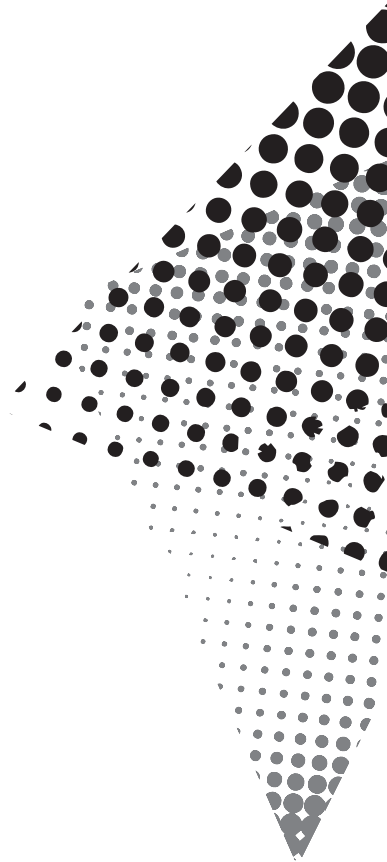
- Re-imagining Long-Term Residential Care:
An International Study of Promising Practices
(seks-landssamarbeid ledet av fra professor Pat Armstrong, York University, Toronto, Canada).
- Nordic Research Network on Marketisation in Eldercare ledet av professor Marta Szebehely, Stockholms universitet, Sverige
- Knowledge Utilization Colloquia som er et internasjonalt nettverk for implementeringsforskere.

- Tre av senterets PhD-studenter har deltatt på en 3-årig forskerskole i regi av European Academy of Nursing Science (deltakere fra over 30 europeiske land), med fokus på blant annet komplekse intervensjoner (MRC- guidelines).
- European Forum for Primary Care

Senter for omsorgsforskning, vest med sine partnerinstitusjoner har i 2015 publisert en rekke vitenskapelige artikler og bokkapitler i vitenskapelige antologier. Et utvalg av dette presenteres under. Ansatte har i 2015 deltatt med innlegg og postere på konferanser i inn- og utland. Vi har i 2015 vært medarrangør på Helse- og omsorgskonferansen i Hordaland, i samarbeid med USHT-Hordaland, Fylkesmannen i Hordaland og KS Vest og medarrangør på forskningskonferansen Hverdag i sykehjem, sammen med NOVA.

Senteret har også bidratt med kronikker og reportasjer i aviser/massemedia, bl.a. Tone Elin Mekkis kronikk «Eldre er god business», <http://www.bt.no/meninger/kronikk/Eldre-er-god-business-3450372.html>.

Ansatte har sittet i nasjonal arbeidsgruppe i Helsedirektoratet knyttet til utvikling av kvalitetsindikatorer i sykehjem, ekspertgruppe for Nasjonalt læringsnettverk for gode pasientforløp, referansegruppe for Nasjonal kompetanseenhet for minoritetshelse (NAKMI) knyttet til Demens og eldre innvandrere, Arbeiderpartiets nasjonale utvalg for tid, familie og likestilling og i fag- og styringsrådsgrupper for tre av Utviklingssentrene for sykehjem og hjemmetjenester regionen og i en global tenketank for hverdagsrehabilitering i regi av International Federation of Ageing.



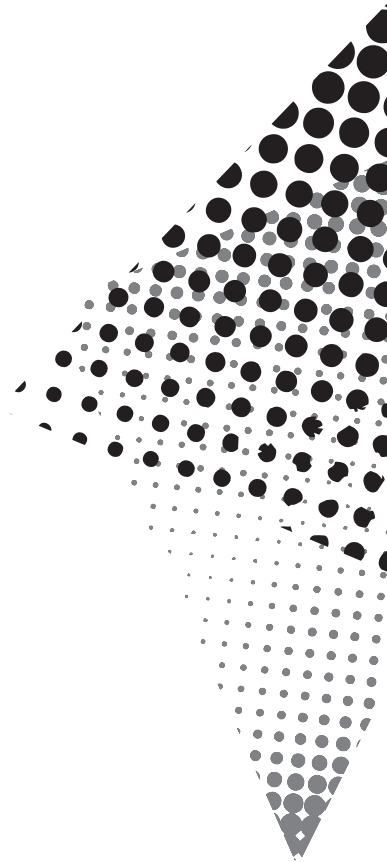
2.4 UTVALG AV PUBLIKASJONER:

Merk: I oversikten over utvalgte publikasjoner er forfattere ansatt ved Senter for omsorgsforskning, vest, som inkluderer senterets partnere, fremhevet med fet skrift.

2.4.1 PUBLISERTE VITENSKAPELIGE ARTIKLER

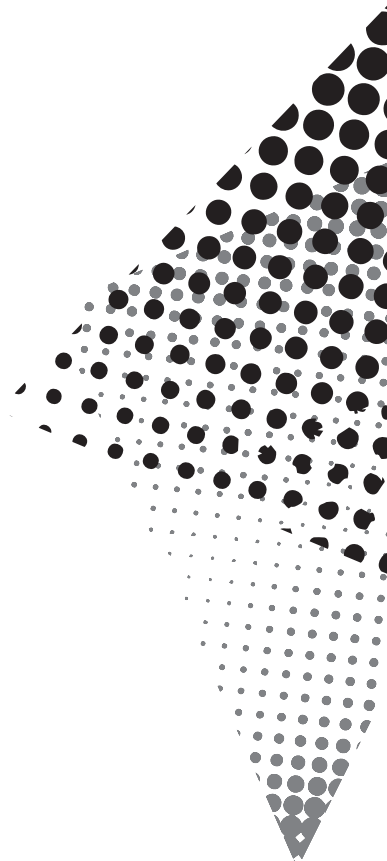
1. Aakvik, Arild; Holmås, Tor Helge; **Kjerstad, Egil**. Prioritization and the elusive effect on welfare - A Norwegian health care reform revisited. *Social Science and Medicine* 2015 ; Volum 128. s.290-
2. **Berland A, Bentsen SB**. Patients with chronic obstructive pulmonary disease in safe hands: An education programme for nurses in primary care in Norway. *Nurse Education in Practice* 2015; 15: 271-276. doi.org/10.1016/j.nepr.2015.03.003
3. Choiniere, Jacqueline; Doupe, Malcolm; Goldmann, Monika; Harrington, Charlene; **Jacobsen, Frode F.**; Lloyd, Liz; Rootham, Magali; Szebehely. 2015. Mapping nursing home inspections & audits in six countries. *Ageing International*, published online 03 Nov 2015, DOI 10.1007/s12126-015-9230-6
4. Despire, Å., **Langeland, E.** (2015). The effect of sucrose as pain-relief during immunization on 15 months old infants in the health care centre: A randomised controlled trial. *Journal of Clinical Nursing*.
5. **Drageset J**, Haugan G. Psychometric properties of the Orientation to Life Questionnaire in nursing home residents. *Scand J Caring Sci*. 2015 Aug 29. doi: 10.1111/scs.12271. [Epub ahead of print] PMID:26331368

6. **Drageset J**, Dysvik E, Espehaug B, Natvig GK, Furnes B. Suffering and mental health among older people living in nursing homes-a mixed-methods study. PeerJ. 2015 Jul 30;3:e1120. doi: 10.7717/peerj.1120. eCollection 2015.PMID:26246967
7. **Drageset J**, Eide, GE, Dysvik E, Furnes B, Hauge S. 2015 Loneliness, loss and social support among cognitively intact older people with cancer living in nursing homes – a mixed-methods study
Clinical intervention in Ageing (In press)
8. **Drageset J**, Eide GE, Harrington C, Ranhoff AH. Acute hospital admission for nursing home residents without cognitive impairment with a diagnosis of cancer. Eur J Cancer Care (Engl). 2015 Mar;24(2):147-54. doi: 10.1111/ecc.12205 8.
9. **Drageset J.**, Eide, G.E Ranhoff AH. Mental health as a predictor for hospital admission among cognitively intact nursing home residents – 5 years follow-up study. Submitted
10. **Drageset S.**, Lindstrøm T.C. Giske T. & Underlid K. Women's experiences of social support during the first year following primary breast cancer surgery «Scandinavian Journal of Caring Sciences» DOI : 10.1111/scs.12250
11. **Drageset S.**, Lindstrøm T.C. & Underlid K. "I just have to move on" Women's experiences of coping during the first year following primary breast cancer surgery "European Journal of Oncology Nursing" Akseptert for publikasjon
12. **Drange, Brit Bårdsen; Vae, Karen Johanne Ugland; Holm, Anne Lise.**
Sykepleiedokumentasjon - en utfordring ved trykksårforebygging. Erfaringer fra et praksisutviklingsprosjekt. Nordisk sykeplejeforskning 2015 ;Volum 5.(2) s. 208-217



- 
13. Dyrstad, Dagrunn Näden; **Laugaland, Kristin A**; Storm, Marianne. An observational study of older patients' participation in hospital admission and discharge - exploring patient and next of kin perspectives. *Journal of Clinical Nursing* 2015; Volum 24.(11-12) s. 1693-1706
 14. Ellingsen, S, **Drageset S**. og Mecsharry, W «The interconnectedness of ethical, phenomenological and hermeneutical dimensions influencing trustworthiness in the qualitative research interview” *Nordisk Sygepleieforskning*” Nr 1, 2015 s. 70-78
 15. Fairbrother, G., Cashin, A., **Mekki, T. E.**, Graham, I. McCormack, B. (2015). Is it possible to bring emancipatory practice development and evidence-based practice agendas together in nursing and midwifery? *International Practice Development Journal*.
 16. **Førland, O, Skumsnes, R**, Teigen, S, **Folkestad, B.** (2015) «Forebyggende hjemmebesøk til eldre. Utbredelse, diffusjonsprosesser og spredning. *Tidsskrift for omsorgsforskning*, nr. 2, 1, 119-130.
 17. Glasdam, S. **Oeye, C.** & Thrysoe, L. (2015). Patients' participation in decision-making in the medical field – 'projectification' of patients in a neoliberal framed healthcare system, *Nursing philosophy*, DOI: 110.1111/nup.12092
 18. Halvorsen, MK., **Langeland, E.** Irgens, L., Haugland, S., Markestad, T., Sollesnes, R. (2015). Breastfeeding surveyed using routine data. *Tidsskrift for Norsk Legeforening*, 3, 135, 236-241.
 19. Harrington, Charlene; Armstrong, Hugh; Halladay, Mark; Havig, Anders K.; **Jacobsen, Frode F.**; McDonald, Martha; Panos, Justin; Pearsall, Kathy;

- Pollock, Allyson & Ross, Leslie. 2015. Comparison of Nursing Home Financial Transparency and Accountability in Four Locations. *Ageing International*, online publ. DOI 10.1007/s12126-015-9233-3
20. **Hovland, Gro; Kyrkjebø, Dagrūn; Råholm, Maj-Britt.** Sjukepleiaren si kompetanseutvikling i kommunehelsetenesta; samspel mellom utdanningsinstitusjon og arbeidsplass. *Nordisk tidsskrift for helseforskning* 2015 ;Volum 11.(1) s. 4-19
 21. **Husøy, Gjertrud.** Rehabilitering som ideologi - tilrettelegging av omsorg for eldre og langtidssyke - et tilbakeblikk. *Omsorg: Nordisk tidsskrift for Palliativ Medisin* 2015 ;Volum 32.(1) s. 96-100
 22. **Jacobsen, Frode F.** (2015). Rom, vegger og inskripsjoner i sykehjem: et søkelys på rutiner og makt. *Michael – Publication Series of The Norwegian Medical Society*, 12 (2): 180-194. <http://michaelquarterly.no/>
 23. **Jacobsen, Frode F.** 2015. Continuity and change in Norwegian nursing homes, in the context of Norwegian welfare state ambitions. *Ageing International*. Vol.40, s.219-228.
 24. **Jacobsen, Frode F.** 2015. Understanding Public Elderly Care Policy in Norway: A Narrative Analysis of Governmental health policy papers. *Journal of Aging Studies*. Vol.34, s.199-205
 25. **Jacobsen, Frode F.** 2015. Makt og omsorg – til introduksjon. *Michael. Publication Series of The Medical Society No.2, Vol.12*, pp.150-152.
 26. **Kuven, Britt M., Giske, Tove.** (2015). Når mor ikke vil spise – Ethiske dilemmaer i møte med underernærte mennesker med demens i sykehjem. *Nordic Journal of Nursing research*, Vol. 35(2), s. 98-104.

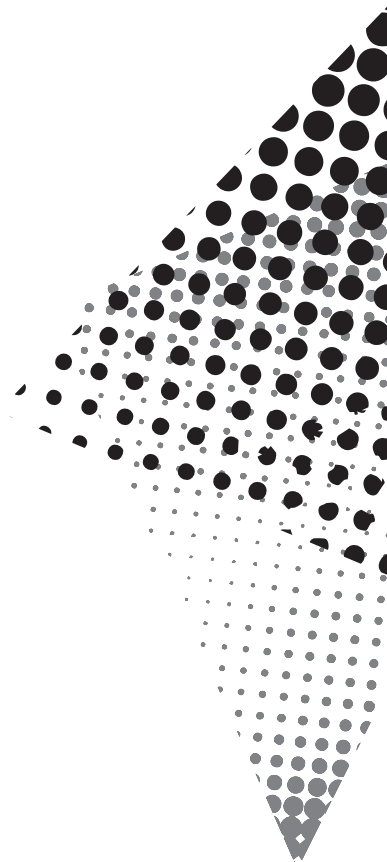


- 
27. Kvåle, K., **Synnes, O. & Jacobsen, F.F.**
(2015) Reflexivity on an Empirical Study regarding Cancer Care. *International Journal of Qualitative Methods*, 14 (1), s. 146-158.
 28. **Langeland, Eva; Tuntland, Hanne; Førland, Oddvar;**
Aas, Eline; **Folkestad, Bjarthe; Jacobsen, Frode F.;**
Kjeken, Ingvild. Study protocol for a multicenter investigation of reablement in Norway. *BMC Geriatrics* 2015 DOI: 10.1186/s12877-015-0108-y
 29. Laxer, Katherine; **Jacobsen, Frode F.;** Lloyd, Liz;
Goldmann, Monika; Day, Suzanne; Choiniere, Jacqueline
A. & Rosenau, Pauline V. 2015. Comparing Nursing Home Assistive Personnel in Five Countries. *Ageing International*, online publ. DOI 10.1007/s12126-015-9226-2
 30. **Löfmark, A, Slettebø, Å Råholm, M-B, Hedegard Larsen, B.** Similar and different adjustment of clinical nursing education to educational reforms in the Scandinavian countries. *Nordisk Sykeplejeforskning*. 2(5), 93-105. 2015
 31. McCormack, B., Borg, M., Cardiff, S., **Dewing, J.,** Jacobs, G., Janes, N., Karlsson, B., McCance, T., **Mekki, T. E.,** porock, D. van Lieshout, F. Wilson, V. (2015). Person-centeredness – the “state” of the art. *International Practice Development Journal*
 32. Morawski, Roman Z.; Yashchyshyn, Yevhen; Piórek, Marcin; Jacobsen, Frode F.; **Øvsthus, Knut;**
Winiecki, Wieslaw (2015). Monitoring of human movements by means of impulse-radar sensors. *Przegląd Telekomunikacyjny & Wiadomości Telekomunikacyjne* No.6, Vol.18, pp.598-602.

33. **Owren, Thomas.** (2015). Dørmatten og ryddetrangen – tanker om det sedvanliges makt I omsorg på tvers av funksjonsmessige forskjeller. Michael – Publication Series of The Norwegian Medical Society, 12 (2): 223-236. <http://michaelquarterly.no/>
34. Petrova, Elmira, **Dewing, Jan**, Camilleri, Michelle. (2015). Confidentiality in participatory research: Challenges from one study. Nursing Ethics.
35. **Sandvoll, Anne Marie; Dale, Merete.** Daglege rutinar i sjukeheim - hinder eller pragmatisk skjema?. Michael Quarterly 2015 ;Volum 12.(02) s. 211-222
36. **Sandvoll, Anne Marie; Grov, Ellen Karine;** Kristoffersen, Kjell; Hauge, Solveig.

When care situations evoke difficult emotions in nursing staff members: an ethnographic study in two Norwegian nursing homes. BMC Nursing 2015 ;Volum 14.(40)

37. **Sortland, O.** Petersen, K. A. (2015) Transformerings av vitenskapsteori og forskningsmetode I sykepleierutdanningen. Klinisk Sygepleje. 29. årgang. Nr. 3.
38. Stensletten K, Bruvik F, Espehaug B, **Drageset J.** (2015) Burden of care, social support, and sense of coherence in elderly caregivers living with individuals with symptoms of dementia. Dementia (London). 2014 Dec 18. pii: 1471301214563319. [Epub ahead of print] PMID:25525074
39. **Sudmann, Tobba T.** (2015). Mikroagresjon og ikke-undertrykkende praksis i demensomsorgen. Michael – Publication Series of The Norwegian Medical Society, 12 (2): 237-251. <http://michaelquarterly.no/>
40. **Synnes, O.** (2015) Narratives of nostalgia in the face of death: the importance of lighter stories of the past in palliative care. Journal of Aging studies, special edition



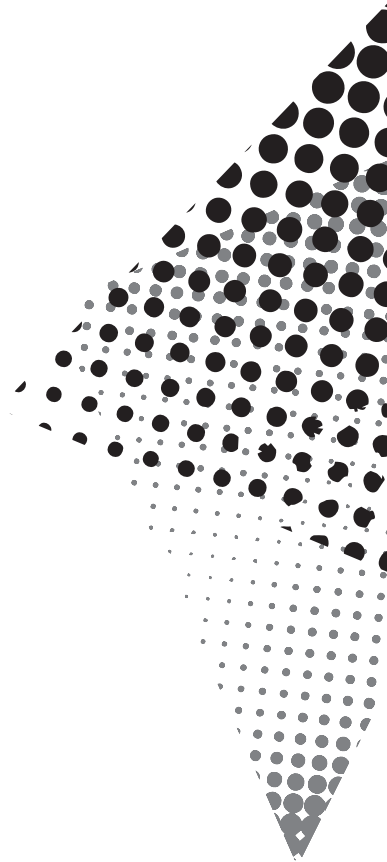
- on 'narrative care'. Vol. 34, August 2015, 169–176.
41. **Testad, I., Mekki, T.E., Forland, O., Oeye, C., Tveit, E-M., Jacobsen, F. & Kirkevold, Ø.** (2015). Modelling and evaluating evidence based continuing education program in nursing home dementia care (MEDCED). Training of care home staff to reduce use of restraint in care home residents with dementia. A cluster randomized controlled trial, *International journal of geriatric psychiatry*, DOI: 10.1002/gps.4285.
 42. **Tuntland, H., Aaslund, M.K., Espehaug, B., Førland, O., Kjekken, I.** Reablement i community-dwelling older adults: a randomised controlled trial. *BMC Geriatrics* 2015, 15:145.
 43. **Øye, Stine; Mekki, Tone E.; Skår, Randi; Dahl, Hellen; Førland, Oddvar & Jacobsen, Frode F.** (2015). Evidence Molded by Contact with Staff Culture and Patient Milieu: an Analysis of the Social Process of Knowledge Utilization in Nursing Homes. *Vocation and Learning*, DOI: 10.1007/s12186-015-9135-2
 44. **Øye, C.** (2015). Frivillighet og tvang i sykehjem – to sider av samme sak? *Michael – Publication Series of The Norwegian Medical Society*, 12 (2): 167-179. <http://michaelquarterly.no/>
 45. **Oeye, C., Soerensen, N.O. & Glasdam, S.** (2015). Qualitative research ethics on the spot: Not only at the desktop, *Nursing ethics*, 1-10, DOI: 10.1177/0969733014567023
 46. **Ågotnes, G, Jacobsen, F. F., Harrington, C & Petersen, K. P.** 2015. A critical review of research on hospitalization from nursing homes; what is missing? *Ageing International* published online 28 Oct. 2015, DOI 10.1007/s12126-015-9232-4

2.4.2 PUBLISERTE VITENSKAPELIGE ARTIKLER, UTEN REFEREE

1. Kvalheim, A., Bjørnethum, Å., **Mekki, T. E., Førland, O.** (2015) Tryggere eldre som skrives ut av sykehus. Sykepleie (Fagartikkel)
2. **Øye, C. & Mekki, T.E.** (2015). «Bidrar indervisning og veiledning til å redusere tvang overfor beboere i sykehjem?», Senterbladet, side 17-19, <http://www.omsorgsforskning.no/senterbladet>

2.4.3 RAPPORTER

1. **Austreim, K., Hårklau, L., Kvinge, L. M. & Agdestein, T.** (2015). Prosjekt kommunalt tverrfaglig trening, læring- og mestringstilbud for personer med KOLS- Evalueringsrapport. FOUSAM-rapport (2015/2).
2. **Bjørke, Gerd (HSH), Kvilhaugsvik, Bente (HSH), Nilsen, Sigurd Roger (HiØ) og Almås, Synnøve Hofseth (HiÅ):** «TPS-prosjektet: Tverrprofesjonell samhandling. Utvikling av nettbaserte tema innan velferdsutdanning». Statusrapport pr. januar 2015.
3. **Langesæter, Marit.** Studiet som kom til studentene: Rapport fra kompetansehevningsprogrammet i eldreomsorg, Finnøy kommune (2013). Et samarbeidsprosjekt mellom Finnøy kommune og Høgskolen Stord/Haugesund. Utgivelsesdato: 2015-01-08. Serie/Rapport: HSH-rapport; 2015/1. Permanent lenke: <http://hdl.handle.net/11250/273766>



2.4.4 PUBLISERTE VITENSKAPELIGE ANTOLOGIER OG KAPITLER I VITENSKAPELIGE ANTOLOGIER

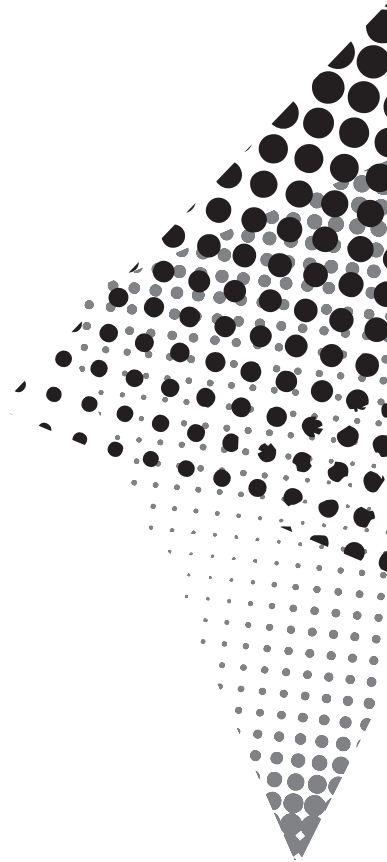
1. **Drageset, Sigrunn**, Ellingsen, Sidsel & Kvamme, Marie «Kreftpasienter på sykehus» Helsefremming i spesialist helsetjenesten i: Haugan, Gørill & Rannestad, Toril. Helsefremmende arbeid i kommunehelsetjenesten. Cappelen Damms Akademiske forlag. 2015
2. **Laugaland, Kristin** & Aase, Karina (2015): The demands imposed by a health care reform on clinical work in transitional care of the elderly: a multi-faceted Janus. Robert L. Wears, Erik Hollnagel, Jeffrey Braithwaite (ed): Resilient Health Care, Volume 2 The Resilience of Everyday Clinical Work Ashgate Publishing Group 9781472437822 <http://www.ashgate.com/isbn/9781472437822>
3. **Rommetveit, M**, Helland, B og Tvilde, J. (2015) "Inkludering i arbeidslivet for mennesker med lett utviklingshemming. Varig tilrettelagt arbeid i ordinær bedrift- «en vanlig jobb»" I Wærness, Johannessen, Hitland og Grung (red) og Bergsli (FO): "Litt klokere med profesjonelt blikk- perspektiver på vernepleiefag i utvikling. En artikkelsamling av vernepleiere" 2015. Seksjonsrådet for vernepleiere, Fellesorganisasjonen 1. utgave 1. opplag , LO media.

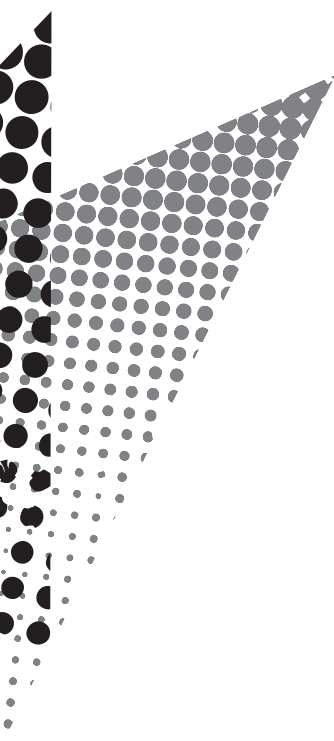
2.4.5 MONOGRAFIER/PH.D.-AVHANDLINGER

1. **Laugaland, Kristin Alstveit** (2015). Transitional care of the elderly from a Resilience Perspective. PhD Thesis UiS no. 259 – June 2015. University of Stavanger. ISBN: 978-82-7644-609-8 Doktorgradsavhandling.
2. **Mekki, Tone Elin.** (2015). How do the characteristics of context influence the work of facilitators when implementing a standardised educational intervention targeting nursing home staff to reduce restraint in dementia care? Avhandling for graden ph.d. Queen Margaret University.
3. **Røykenes, K.** (2015) Testangst hos sykepleierstudenter: “alternativ behandling”. Avhandling for graden ph.d. Universitetet i Bergen.

2.4.6 OPPSLAG I MASSEMEDIA

1. **Jacobsen, Frode F.;** Enmarker, Ingela; Obstfelder, Aud; Dale, Bjørg; Hamran, Torunn. Kjære ordfører – hva med omsorgstjenesten? Kommunal Rapport 15. november 2015
2. **Mekki, Tone Elin.** Sjukeheimstilsette får ikkje opplæring. NRK [Internett, radio og tv], 11. mai 2015. <http://www.nrk.no/hordaland/sjukeheimstilsette-far-ikkje-opplæring-1.12355834>
3. **Mekki, Tone Elin.** Hauglum, Solrun. Eldre er god business. Bergens Tidende [Avis]. 1. oktober 2015. <http://www.bt.no/meninger/kronikk/Eldre-er-god-business-3450372.html>
4. **Strandos, Marta & Terum, Toril Marie.** Færre demente blir utsette for tvang. Firda [Avis]. 23. mars 2015



- 
5. Alfsvåg, T. S. (2015). Effekten er bevist. 8. november 2015. Intervju med **Tuntland H** i Rana Blad. [Avis].
 6. Sangvik, M. Europas første om hverdagsrehabilitering. Intervju med **Tuntland H** på omsorgsforskning. no. 16. november 2015. http://www.omsorgsforskning.no/nyheter/europas_foerste
 7. Thyness, E. M (2015). Kunnskapsdeling i Taiwan. Intervju med **Tuntland H** i fagbladet Ergoterapeuten, 2015(5): 52-53.
 8. Sangvik, M. Bedre for eldre som får bestemme selv. Intervju i med **Tuntland H** i Forskning. no. 29. desember 2015. <http://forskning.no/aldring-helsetjeneste-helseadministrasjon/2015/12/bedre-eldre-som-far-bestemme-selv>
 9. Hope, I. Taiwan lærer av Norge. 25. august 2015. Intervju med **Tuntland, H** på HIB. no. <http://www.hib.no/om-hogskolen/senter-for-omsorgsforskning/nytt-fra-senteret/taiwan/>
 10. Bugge, S. Hjemmeomsorg! 7. februar 2015. Intervju med **Tuntland, H** i VG. [Avis].
 11. Bugge, S. Treningshjelp til selvhjelp bedre enn hjemmehjelp. 15. oktober 2015. Intervju med **Tuntland, H** i VG. [Avis].



ÅRSMELDING SØR

3.1 ORGANISERING OG DRIFT

Det regionale Senter for omsorgsforskning, sør (SOF, sør) drives som et samarbeidsprosjekt mellom Universitetet i Agder (UiA) og Høgskolen i Telemark (HiT). Høgskolen i Telemark fusjonerte 1. januar 2016 med Høgskolen i Buskerud og Vestfold til Høgskolen i Sørøst-Norge (HSN). Regionen omfatter fylkene Buskerud, Vestfold, Telemark, Aust-Agder og Vest-Agder. Senterets faglige og administrative ledelse er lokalisert på UiA, campus Grimstad. I tillegg har senteret en «stedlig leder» som koordinerer den daglige driften ved Høgskolen i Sørøst-Norge (HSN), campus Porsgrunn.

Senterets overordnede mål er, som skissert i strategiplanen for 2015-2018, å styrke praksisnær forskning og utvikling, og bidra med kunnskapsformidling overfor praksisfeltet. Gjennom dialog, veiledning og prosjektarbeid skal senteret bidra til innovasjon rettet mot den kommunale helse- og

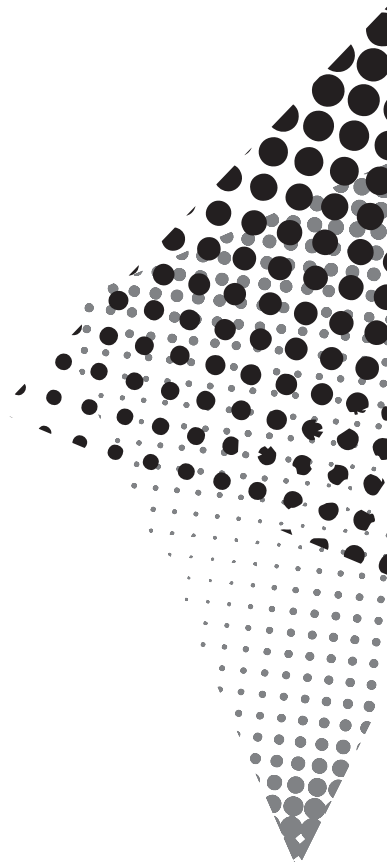
omsorgstjenesten.

I tillegg er det en viktig oppgave for senteret å være et aktivt og naturlig bindeledd mellom praksisfeltet og utdanningsinstitusjonene gjennom gjensidig formidling av kunnskap, stimulere til kunnskapsbasert praksis i kommunene og at studenter og stipendiater aktivt involveres i forskningsprosjekter i kommunene i den hensikt å utvikle og forbedre helse- og omsorgstjenestene.

SOF, sør har i inneværende år revidert og vedtatt ny strategisk plan for perioden 2015-2018. Grunnlag for strategiplanen er senterets sentrale føringer og prioriteringer gitt i offentlige styringsdokumenter og felles nasjonale mandat. SOF, sør's strategiske profil tar utgangspunkt i tre hovedområder som senteret skal ha fokus på: «Samhandling og samarbeid», «Organisering og innovasjon i omsorgstjenestene» og «Pasienter og brukere av helse- og omsorgstjenester i kommunene». Kunnskapsutviklingen er videre knyttet til kommunale helse- og omsorgstjenester på samfunnsnivå, kulturnivå og personnivå.

ANSATTE VED UIA OG HIT MED FAST TILKNYTNING TIL SENTERET OPPGITT I PROSENT STILLING

- Bjørg Dale, førsteamanuensis, faglig leder, UiA, 40 %
- Torhild K. Gregersen, daglig leder, UiA, 100 %
- Solveig Hauge, professor, stedlig leder HiT, 25 %
- Kjersti Karoline Danielsen, førsteamanuensis og emneredaktør i omsorgsbiblioteket, UiA, 100 %
- Kathrine Cappelen, forsker, HiT, 10%
- Kirsti Rosenvold Bruun, (adm. støttefunksjon), HiT, 20%



TILKNYTTEDE STIPENDIATER

- Lars Bauger, stipendiat, HiT/UiA
- Marianne Eika, stipendiat, HiT
- Anette Hansen, stipendiat, HiT
- Bjørnulf Arntsen, stipendiat, UiA
- Tina Barken Lien, stipendiat, UiA

TILKNYTTET PÅ PROSJEKTBASIS

- Ulrika Söderhamn, professor
- Sigrunn Hvalvik, professor
- Åshild Slettebø, professor
- Solveig Tomstad, førsteamanuensis
- Hans Inge Sævareid, førsteamanuensis
- Kari Sundsli, førsteamanuensis
- Marthe M. Fensli, førstelektor
- Ragnhild Skaar, førstelektor
- Sylvi Monika Flateland, førstelektor
- Dag Olaf Torjesen, professor
- Gro Lorentzen, førstelektor
- Elisabeth Aase, høskolelektor
- Ingunn Lia, høskolelektor
- Anne K. Malm, høskolelektor
- Janet Ververda, høskolelektor
- Vegard Snartland, høskolelektor
- Per Gunnar Disch, førstelektor

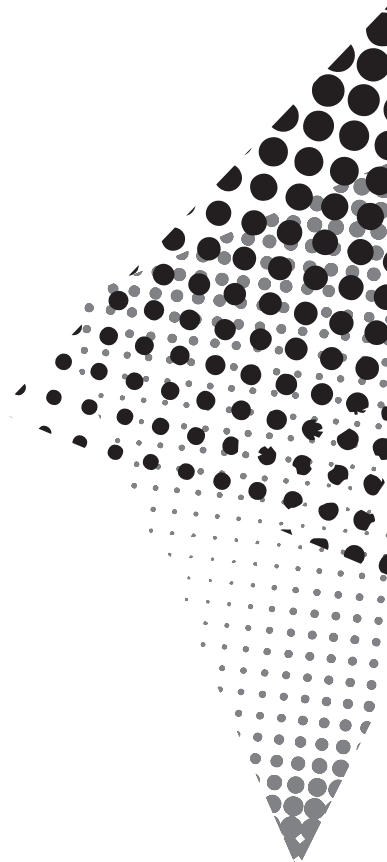
3.2 FORSKNING OG UTVIKLINGSARBEID

Senteret har i 2015 hatt stor aktivitet når det gjelder deltakelse i ulike forsknings- og utviklingsprosjekter. Hovedvekten av prosjektene har vært gjennomført i samarbeid med og/eller på oppdrag fra regionens utviklingssentre for sykehjem og hjemmetjenester (USHT) og regionens øvrige kommuner. I tillegg har oppdragene kommet fra Helse- og omsorgsdepartementet, Helsedirektoratet og organisasjoner (eks. Pensjonistforbundet og Tannhelsetjenestens Kompetansesenter). Mange av prosjektene har resultert i vitenskapelig publikasjoner og presentasjoner, populærvitenskapelig formidling, rapporter og/eller medieoppslag.

Tre forskningsgrupper er tilknyttet SOF, sør. Én på campus Porsgrunn: «Kommunale helsetjenester til eldre», og to på campus Grimstad: «Aldring og helse» og «HEQ: Helsetjenester – Etikk og kvalitet». Alle forskningsgruppene ledes av professorer, og faste så vel som tilknyttede forskere deltar i tillegg til stipendiatene. I forskningsgruppene deltar og samarbeider forskere også på tvers av vertsinstitusjonene.

3.2.1 DOKTORGRADSPROSJEKTER 2015

- Kari Sundsli (UiA): “Self-care and health among home dwelling people in Southern Norway”. Disputert januar 2015.
- Bjørnulf Arntsen (UiA): «Regionale tilpasninger til nasjonale utfordringer – Integrerte helsetjenester gjennom interkommunalt samarbeid og pasientmedvirkning i Agder».
- Tina Barken Lien (UiA, i samarbeid med Senter for eHelse og omsorgsteknologi): “Living with COPD



and being followed up through telemedicine Studies about COPD patients' health-related quality of life and cooperation with nurses in a telemedical centre”.

- Kathrine Cappelen (HiT): «Patient safety in nursing homes”.
- Marianne Eika (HiT): “The transition of older patients into long-term care units in nursing homes”.
- Anette Hansen (HiT): “Ivaretatt eller glemt? En studie om ivaretagelse av psykososial helse til hjemmeboende eldre med demens”.
- Lars Bauger (HiT): “Well-being and adult development among retirees”.

3.2.2 FORSKNINGS- OG UTVIKLINGSPROSJEKTER

I det følgende presenteres forsknings- og utviklingsprosjekter som SOF, sør har ledet eller vært aktiv samarbeidspartner i i 2015. For øvrig henvises til referanser sist i rapporten.

- *«Er tjenestene fortsatt «på strekk»? Om utviklingstrekk i helse- og omsorgstjenestene i kommunene fra 2003 til 2015».*

På oppdrag fra Helse- og omsorgsdepartementet gjennomførte Senter for omsorgsforskning et forprosjekt i oppdragsåret «De kommunale omsorgstjenestene 10 år etter Helsetilsynsundersøkelsen». Forprosjektet inkluderte en kunnskapsoppsummering/litteraturgjennomgang og en strukturert intervjuundersøkelse blant ledere av pleie- og omsorgstjenestene i et utvalg av norske kommuner. Resultatene publiseres i Senterets rapportserie (Dale, Folkestad, Førland, Hellesø, Moe og Sogstad 2015), og dannet grunnlag for søknad til Forskningsrådets HELSEVEL program oktober 2015. SOF, sør har deltatt aktivt i prosjektgruppen.

- *«Pensjonistforbundet – Morgendagens aktivitetscenter»*

Prosjektet er gjennomført på oppdrag fra Pensjonistforbundet, og har til hensikt å utforske yngre pensjonisters forventninger til pensjonisttilværelsen og deres holdninger til deltakelse i eldresenter og deres ønske om å bidra i frivillig arbeid. To rapporter fra prosjektet er ferdigstilt, og resultatene BLE presentert på nasjonalt møte i Oslo 8. januar 2016

- *«Omsorg i Plan – 2015 – 2025».*

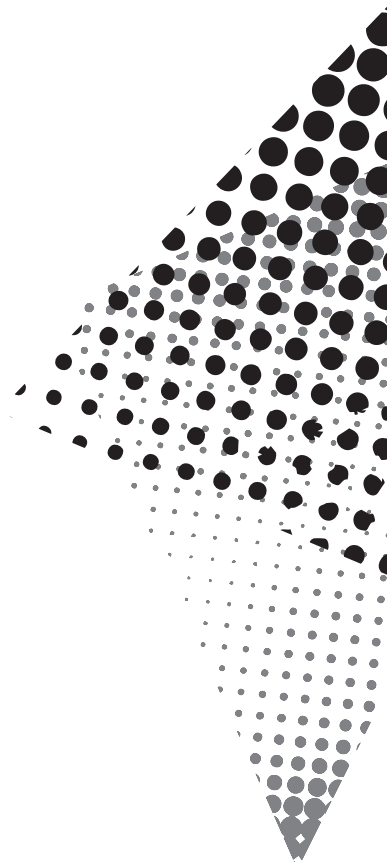
Dette er en nasjonal kartleggingsstudie av framtidens omsorgsplaner i kommunene, og en videreføring av tidligere studier med tilsvarende fokus publisert i SOF's rapportserie 2009 og 2014.

- *«Aktiv omsorg»*

Dette er et opplæringsprogram som har pågått i 3 år på oppdrag fra Helsedirektoratet. Ansvaret har ligget i senteret ved Høgskolen i Telemark og ble avsluttet høsten 2015. Totalt 650 personer har deltatt. Kursene har blitt arrangert i mange kommuner fra Alta i nord til Songdalen i sør. Fagakademiet har vært en viktig samarbeidspartner i forhold til organisatorisk tilrettelegging. Presentert i SOF's rapportserie i 2012.

- *«Velferdsteknologi i kommunen»*

I prosjektet er det gjennomført en kartlegging av kompetanse, kompetansebehov, planer og strategier for implementering av velferdsteknologi i Telemark, Vestfold og Buskerud. Prosjektet er gjennomført i samarbeid med USHT. Prosjektet er ferdigstilt, og resultater publisert i Senterets rapportserie (Disch og Johnsen 2015).



- *«Friskere liv med forebygging».*

Senteret har hatt nært samarbeid og gitt bistand til USHT i Agder-kommunene i gjennomføring av utviklingsprosjektet «Friskere liv med forebygging? Forebyggende hjemmebesøk til eldre». Utviklingsprosjektet er videreført som et kvalitetsutviklingsprosjekt der data som er kartlagt anvendes for å få en oversikt over behov og ressurser hos de eldre som har hatt besøk. I tillegg følges deltagerne opp over tid for å undersøke behov for kommunale tjenester. Longitudinelt prosjekt.

- *“Risk for undernutrition and perceived health in older people. Nutritional screening and assessment”.*

Prosjektet er en screeningsstudie gjennomført ved og i samarbeid med hukommelsespoliklinikken ved Sørlandet Sykehus. Fokus i studien var helse og ernæringsstilstand hos eldre med kognitiv svikt. Prosjekt avsluttet i 2015.

- *“Older persons in transition”.*

Dette er et flerårig «paraply-prosjekt» med fokus på overgangsfasen mellom sykehus og hjem for eldre pasienter som trenger omsorgstjenester etter utskrivelse. I flere delprosjekter er intervjuundersøkelser gjennomført blant ansatte, pasienter og pårørende om hvordan de kan tilrettelegge for gode overganger til eget hjem eller kommunal institusjon. Vi har en stipendiat tilknyttet prosjektet. Tre vitenskapelige publikasjoner i 2015 (Hvalvik og Reiersen 2015; Hvalvik og Dale 2015; Eika, Dale, Espnes og Hvalvik 2015)

- *“Self-care and health among older home-dwelling people in southern Norway”*

Dette er en videreføring av et 4-årig avsluttet prosjekt finansiert av NFR. Hovedprosjektet ble avsluttet i 2014, men det har i 2015 vært arbeidet med videre med datamaterialet (Dale og Söderhamn 2015) og testing av instrumenter som inngitt i studien (Söderhamn, Sundsli, Cliffordsson og Dale 2015).

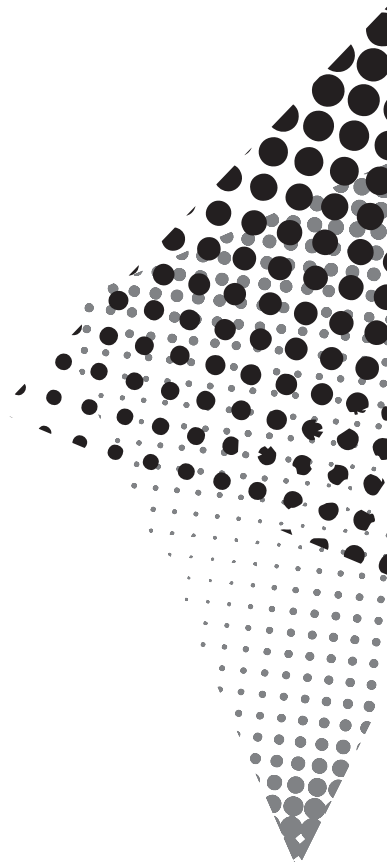
- *«Fallforebygging i hjemmetjenesten»*

UHT Telemark har, i samarbeid med UHT i Vestfold og USHT i Buskerud gjennomført et læringsnettverk med fokus på fallforebygging i hjemmetjenesten. Det er også utarbeidet en tiltakspakke som er tilpasset fra tilsvarende tiltakspakke for institusjonsbeboere. SOF, sør har gitt forskningsfaglig bistand og veiledning i forbindelse med planlegging og gjennomføring av en kartleggingsstudie for å måle effekt av forebyggende tiltak. Prosjektet videreføres i 2016.

- *«Aksjon sommerjobb: Et bidrag til aktiv omsorg og fremtidig rekruttering. En evaluering»*

Prosjektet hadde som hensikt å gi ungdommer innsikt i krav og forventninger fra arbeidslivet, og innsikt i tjenester som blir tilbudt. Prosjektet ble gjennomført i samarbeid med USHT Vestfold i 2014. Resultater fra evaluering av prosjektet ble publisert i senterets rapportserie 2015 (Disch og Bakke Aasen 2015).

I samarbeid med USHT Vestfold gjennomførte også senteret en evaluering av et opplæringsprogram for ufaglærte ansatte som skal jobbe i boliger med mennesker med psykisk utviklingshemming.



- *«Nye brukere i hjemmebasert omsorg»*

Dette er et samarbeidsprosjekt med USHT Vestfold og Sandefjord kommune som fokuserer på hvilke omsorgstjenester familier som har barn og unge med funksjonshemninger vil ha behov for at kommunen kan tilby. Prosjektet pågår og er delfinansiert av Helsedirektoratet.

- *«Frivillighet i palliativ omsorg FRIPO»*

Hensikten med dette prosjektet er å undersøke ulike aspekter ved uorganisert frivilligarbeid (dvs. ikke tilknyttet noen organisasjon) blant alvorlig syke som supplement til offentlig helsetjeneste. Prosjektet gjennomføres i samarbeid med USHT Aust-Agder, og inkluderer kvalitative intervjuer blant frivillige, pårørende og formelle omsorgsgivere.

- *«Opplevelse av ensomhet hos hjemmeboende eldre»*

Hensikten med dette prosjektet er å undersøke ulike aspekter ved ensomhet blant hjemmeboende eldre over 65 år. Prosjektet omfatter fire delstudier hvor litteratur-review, kvalitative og kvantitative forskningsmetoder anvendes. Prosjektet fortsetter i 2016.

- *«Tannhelsetilbud til brukere av hjemmebaserte omsorgstjenester med rettigheter etter tannhelsesloven i region Sør».*

Dette er et kartleggingsprosjekt av dagens praksis for å undersøke hvorvidt brukerne får det tannhelsetilbudet de har lovmessig krav på. Det fokuseres spesielt på informasjonsflyt og samhandling mellom fylkeskommunal tannhelsetjeneste og de kommunale helse- og omsorgstjenestene. Samarbeidsprosjekt med Tannhelsetjenestens kompetansesenter. Ferdigstilt i desember 2015.

- *«Evaluering av rehabiliteringstiltak i kommunen».*

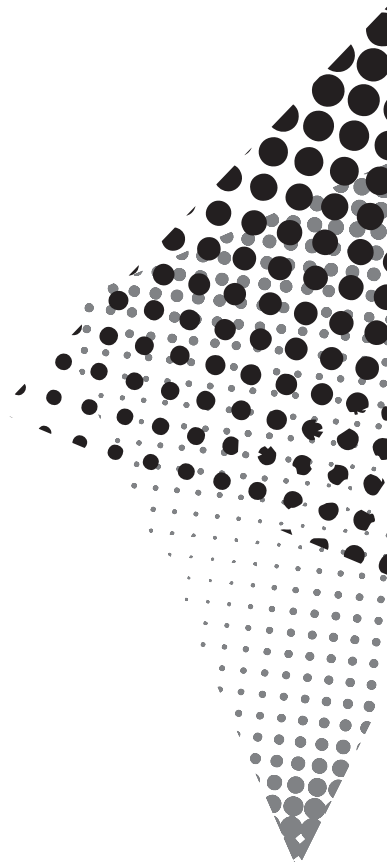
På oppdrag fra Bamble kommune har senteret fra høsten 2015 deltatt i et evalueringsprosjekt av rehabiliteringstiltak som har vært gjennomført i kommunen. Forprosjekt gjennomført. Videre kartlegging og feltstudie gjennomføres i 2016.

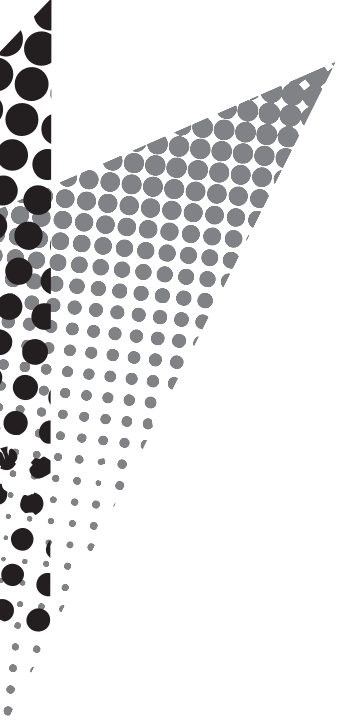
3.3 FORMIDLING OG NETTVERKSARBEID

Senteret har i inneværende år avsluttet et treårig utdanningsprogram for ansatte i pleie- og omsorgstjenesten i norske kommuner, «Aktiv omsorg», som har vært gjennomført på oppdrag fra Helsedirektoratet. «Aktiv omsorg» er et bredt tverrfaglig utdanningsprogram som har hatt deltakelse fra hele landet. I forbindelse med avslutning av prosjektet arrangerte senteret en to-dagers nasjonal konferanse i Drammen i november 2015.

Personer tilsatt i SOF, sør er også tilsatt i vertsinstitusjonene UiA eller HiT, og har således undervisning som en del av virksomheten. Det er gitt undervisning i forskernes spesialområder inklusiv presentasjon av prosjektresultater, og i senterets fokusområder, på alle utdanningsnivåer. Dette inkluderer bachelorutdanning i sykepleie (UiA og HiT), videreutdanning i aldring og eldreomsorg (HiT), masterutdanningene i helsevitenskap (UiA) og i helse- og sosialinformatikk (UiA), og doktorgradsutdanningen i helsevitenskap (UiA). I tillegg har vi undervist eksternt på fagdager i samarbeid med utviklingssentrene og enkeltkommuner.

Vi har hatt en rekke presentasjoner og foredrag på konferanser og i ulike fora regionalt, nasjonalt og skandinavisk i tillegg til vitenskapelige bidrag. Senteret har også i løpet av året hatt debattinnlegg og kronikker i media både lokalt, regionalt og nasjonalt.





I tillegg til kontakten vi har med utviklingssentrene og kommunene i regionen, har vi jevnlig kontakt og dialog med viktige samarbeidspartnere regionalt og nasjonalt (f.eks. fylkesmenn, sykehus, KS, forskningsinstitusjoner, interesseorganisasjoner, Helsedirektoratet).

I januar arrangerte senteret en to-dagers samling for USHT'ene i regionen. Fordi senteret nylig hadde fått nytt lederteam var hensikten med denne samlingen å bli kjent, utveksle informasjon, styrke samarbeidet og drøfte potensielle felles prosjektideer.

I april 2015 arrangerte SOF, sør regional konferanse i Arendal med tema «Aktiv omsorg-bedre hverdag?» Fokus for foredragene på konferansen var samarbeidet mellom offentlig og frivillig sektor i kommunale helse- og omsorgstjenester.

Senteret var medarrangør for en to-dagers internasjonal vitenskapelige konferanse ifm eHelse-uka på UiA i juni 2015, i samarbeid med Senter for eHelse og omsorgsteknologi.

OMSORGSBIBLIOTEKET

I januar 2015 ble emneredaktør i Omsorgsbiblioteket i SOF, sør tilsatt. Biblioteket har som hovedoppgave å oppsummere, samle og formidle kunnskap. Emnet som redaktøren i sør har fokus på i første fase er «Helhetlige pasientforløp», som også er et sentralt fokus for senterets forskningsvirksomhet. Emneredaktøren har, i samarbeid med andre forskere i senteret, jobbet intensivt ift kartlegging, oppsummering og analyse av kunnskap på området.

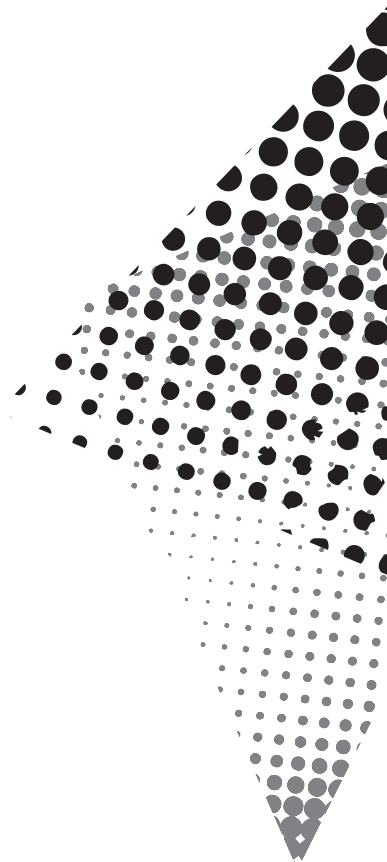
TIDSSKRIFT FOR OMSORGSFORSKNING

SOF, sør deltar i redaksjonskomiteen med både faglig leder Bjørg Dale, UiA og stedlig leder Solveig Hauge, HSN campus Porsgrunn.

SØKNADER TIL FORSKNINGSRÅDET

Tre søknader om finansiering er sendt til ulike programmer i Forskningsrådet høsten 2015. En søknad gikk til HELSEVEL, som ble utarbeidet i samarbeid med tre av de andre sentrene (Øst, Vest, Midt-Norge) for omsorgsforskning: «Prioritising care: Service development, organisation and trust in Norwegian municipalities (PRICARE)». SOF, øst står som prosjektleder, og SOF, sør har utarbeidet en av arbeidspakkene. En søknad gikk til PRAKSISVEL: “Integrated care for older patients: improving the transition from hospital to municipal health care services”, og en tredje til DEMOS: «Regional democracy: Scandinavian models under pressure». De to sistnevnte med prosjektledelse fra SOF, sør. I tillegg er søknad om finansiering av prosjektet «Promoting social innovation within institution-based elderly care» sendt HELSEVEL, der Nordlandsforskning er prosjektsøker og forskere tilknyttet senteret er partner. Samlet viser søknadene bredden i forskningskompetanse og fokusområder i senteret – fra tjenesteorganisering på nasjonalt og internasjonalt nivå til tjenester rettet mot enkeltgrupper- og individer.

SOF, sør er aktiv samarbeidspartner i fyrårnsøknad som utarbeides under ledelse av Senter for eHelse og omsorgsteknologi ved UiA (IKTPLUS/BIA/HELSEVEL). Søknaden er jobbet med gjennom høsten 2015, og er nå med i siste runde med endelig søknadsfrist i februar 2016.

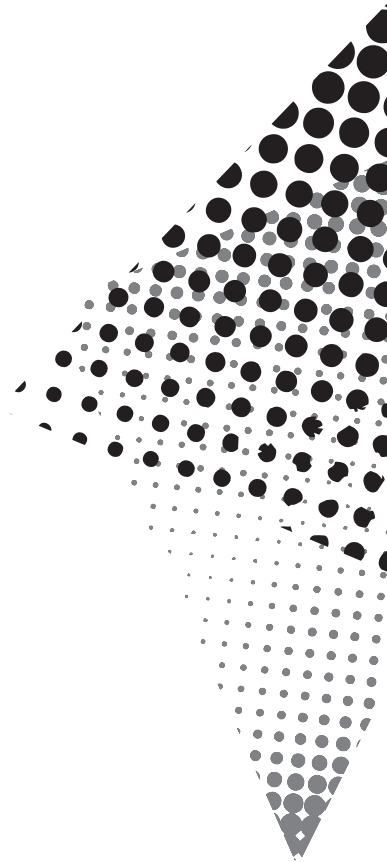


3.4 UTVALG AV PUBLIKASJONER

3.4.1 VITENSKAPELIGE PUBLIKASJONER

- Cappelen K. (2015). Pasientsikkerhetskultur i sykehjem. I: Aase K. (Red.) *Pasientsikkerhet i teori og praksis* (s.87-97), Oslo: Universitetsforlaget.
- Dale B, Söderhamn U. (2015). Nutritional self-care among a group of older home-living people in rural Southern Norway. *Journal of Multidisciplinary Healthcare*, 8, 67-74.
- Drageset J, Eide GE, Dysvik E, Furnes B, Hauge S. (2015). Loneliness, loss and social support among cognitively intact older people with cancer, living in nursing homes - a mixed-methods study. *Clinical Interventions in Aging*, 10, 1529-1536. doi:10.2147/CIA.S88404
- Disch PG. (2015). Kunnskapsutvikling for aktiv omsorg. *Tidsskrift for omsorgsforskning*, 1 (2), 162-164.
- Eika M, Dale B, Espnes GA, Hvalvik S. (2015). Nursing staff interactions during the older residents transition into long-term care facility in a nursing home in rural Norway: an ethnographic study. *BMC Health Services Research*, 15, 125. DOI 10.1186/s12913-015-0818-z
- Flateland S, Nesheim TM, Riiser AB, Söderhamn U. (2015). Sykepleiestudenters erfaringer knyttet til overføring av pasient fra spesialist- til kommunehelsetjeneste. *Tidsskrift for omsorgsforskning*, 2 (1), 145-153.
- Gao H, Söderhamn U, Zhang L, Cui H, Liu K. (2015). Reliability and validity of the Chinese version of the Nutritional Form For the Elderly. *Public Health Nutrition*, 18 (14), 2559-2564

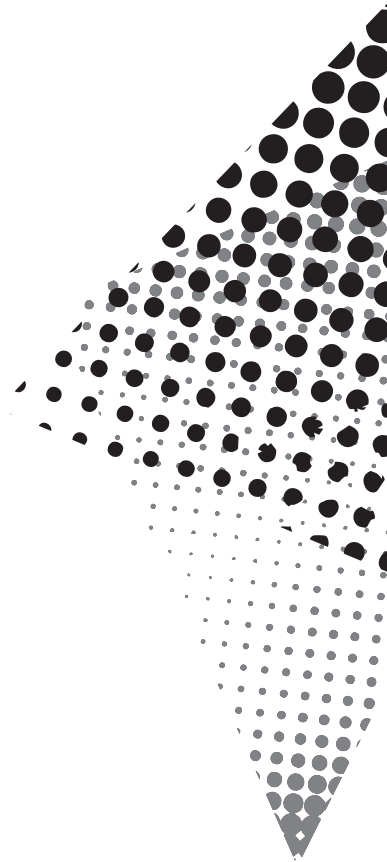
- Heggstad AKT, Slettebø Å. (2015). How individuals with dementia in nursing homes maintain their dignity through life storytelling - A case study. *Journal of Clinical Nursing*, 24 (15-16), 2323-2330. doi: 10.1111/jocn.12837
- Hellesø R, Melby L, Hauge S. (2015). Implications of observing and writing field notes through different lenses. *Journal of Multidisciplinary Healthcare*, 8 189-197. <http://dx.doi.org/10.2147/JMDH.S82107>
- Hvalvik S, Dale B. (2015). The Transition from Hospital to Home: Older People's Experiences. *Open Journal of Nursing*, 5, 622-631. <http://dx.doi.org/10.4236/ojn.2015.57066>
- Hvalvik S, Reiersen IÅ. (2015). Striving to maintain a dignified life for the patient in transition: Next of kin's experiences during the transition process of an older person in transition from hospital to home. *International Journal of Qualitative Studies in Health and Well-being*, 10, 26554 -. <http://dx.doi.org/10.3402/qhw.v10.26554>
- Johannessen A, Bruvik FK, Hauge, S. (2015). Family carers' experiences of attending a multicomponent psychosocial intervention program for carers and persons with dementia. *Journal of Multidisciplinary Healthcare*, 8, 91-99.
- Lillekroken D, Hauge S, Slettebø Å. (2015). Enabling resources in people with dementia: a qualitative study about nurses' strategies that may support a sense of coherence in people with dementia. *Journal of Clinical Nursing*, 24 (21-22), 3129-3137. doi: 10.1111/jocn.12945.
- Lillekroken D, Hauge, Slettebø Å. (2015). Saluting' perceived sense of coherence in people with dementia by nurses. *Journal of Public Mental Health*, 14 (3), 149-158. <http://dx.doi.org/10.4236/ojn.2015.57066>

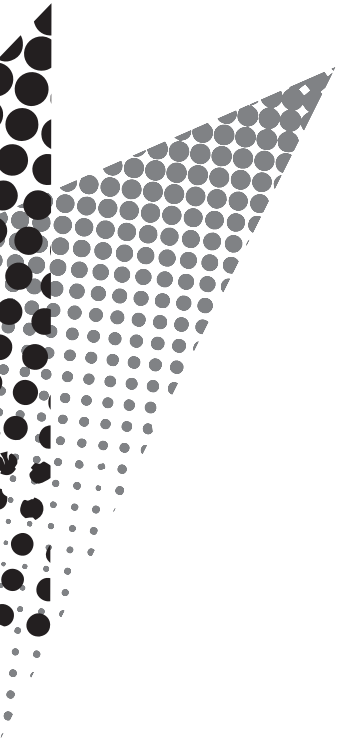


- Lillekroken D, Hauge S, Slettebø Å. (2015). The meaning of slow nursing in dementia care. *Dementia*, 18 s. doi: 10.1177/1471301215625112
- Sandvoll AM, Grov EK, Kristoffersen I, Hauge S. (2015). When care situations evoke difficult emotions in nursing staff members: an ethnographic study in two Norwegian nursing homes. *BMC Nursing*, 14 (40). DOI 10.1186/s12912-015-0093-
- Smit J, Hvalvik S. (2015). Personer med demens: Makt og tvang i stellesituasjoner. *Geriatrisk sykepleie*, 2 (7), 6-13.
- Solli H, Hvalvik S, Bjørk IT, Hellesø R. (2015). Characteristics of the relationship that develops from nurse-caregiver communication during telecare. *Journal of Clinical Nursing*, 24 (13-14), 1995-2004. doi: 10.1111/jocn.127861
- Söderhamn U, Sundsli K, Cliffordson C, Dale B. (2015). Psychometric properties of Antonovsky's 29-item Sense of Coherence scale in research on older home-dwelling Norwegians. *Scandinavian Journal of Public Health*, 43 (8), 867-874.
- Wergeland JN, Selbæk G, Berg S, Söderhamn U, Kirkevold Ø. (2015). Predictors for nursing home admission and death among community-dwelling people 70 years and older who receive domiciliary care. *Dementia and Geriatric Cognitive Disorders Extra*, 5, 320-329.
-
- Ødbehr L, Skomakerstuen, Kvigne K, Hauge S, Danbolt LJ. (2015). A qualitative study of nurses' attitude towards' and accommodations of patients' expressions of religiosity and faith in dementia care. *Journal of Advanced Nursing*, 71(2), 359-369.

3.4.2 RAPPORTER

- Dale B, Folkestad B, Førland O, Hellesø R, Moe A, Sogstad M. (2015). *Er tjenestene fortsatt «på strekk»? – Om utviklingstrekk i helse- og omsorgstjenestene fra 2003 – 2015*. Senter for omsorgsforskning. Rapportserie 12/15. http://omsorgsforskning.no/utgivelser/rapportserie/rapport_12
- Disch PG, Aasen, EB. (2015). *Aksjon sommerjobb. Et bidrag til aktiv omsorg og framtidig rekruttering. En evaluering*. Senter for omsorgsforskning. Rapportserie 2/15.
- Disch PG, Johnsen H. (2015). *Prioritering og kompetanse i bruk av velferdsteknologi I kommunene I Telemark, Vestfold og Buskerud*. Senter for omsorgsforskning. Rapportserie 7/15.
- Pfeiffer CF, Skeie NO, Haug S, Lia I, Eilertsen I. (2015). *Towards a Safer Home Living – Behavior Classification as a Method to Detect Unusual Behavior for People Living Alone*. Høgskolen I Telemark. Rapport Nr. 15.







ÅRSMELDING NORD

4.1 ORGANISERING OG DRIFT

Senter for omsorgsforskning nord er organisert i Flerfaglig forskningsgruppe for helse- og omsorgstjenester i kommunene (FHO), Institutt for helse- og omsorgsfag (IHO), UiT Norges arktiske universitet.

Samarbeid med utviklingssentrene for sykehjem og hjemmetjenester, forskningssentre og ressurs- og kompetansesentre er en sentral del av Senter for omsorgsforskningens virksomhet. Senterets mandat er fagspesifikk og flerfaglig forskning, veiledning og formidling innenfor helse- og omsorgstjenesten i nord.

ANSATTE VED SENTERET

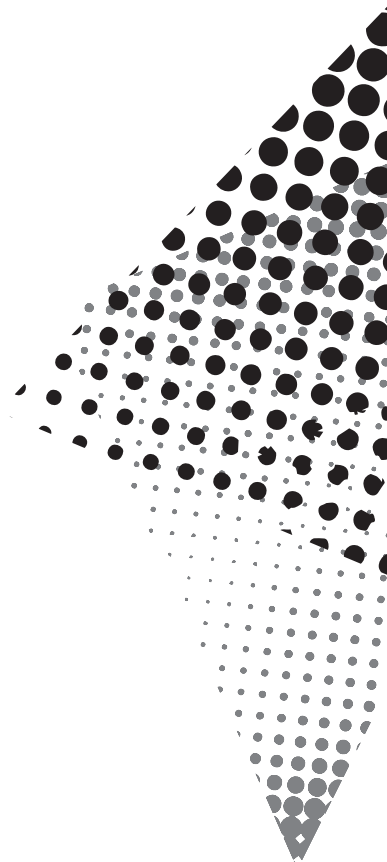
Navn	Tittel
Hamran, Torunn	Faglig leder/professor 50%
Fottland, Anne Serine	Daglig leder/ansvar for USHT 50%/50%
Rita Kristin Klausen	Emneredaktør 100%
Bodil Hansen Blix:	Postdoc/emneredaktør 75%
Jill-Marit Moholt:	PhD-student og stipendiat 75%

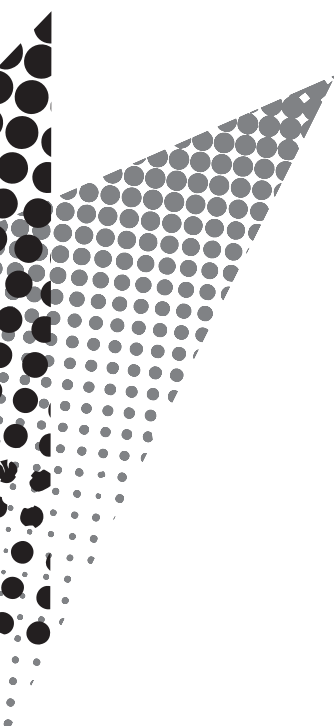
Faglig leder (50%), daglig leder (50%+50%), postdoc-stipendiat (25%) og emneredaktør (100%) er finansiert direkte via Sof-midler. Fra 1.1.2016 vil senteret styrkes med en forsker (100%) som finansieres via Sof-midler. En postdoc og tre stipendiatstillinger er resultat av søknader fra Sof nord, og er finansiert av henholdsvis NFR og UiT.

Styringsgruppen består av Berit Kjølmoe, seniorrådgiver Fylkesmannen i Nordland, Karin Mikkelsen, prosjektleder USH Finnmark, Nina Emaus, instituttleder Institutt for helse- og omsorgsfag ved UiT Norges arktiske universitet, Torunn Hamran, faglig leder/professor og Anne Serine Fottland, daglig leder/Msc. Styringsgruppen har hatt to møter i 2015.

MEDLEMMER AV FLERFAGLIG FORSKNINGSGRUPPE FOR HELSE- OG OMSORGSTJENESTER I KOMMUNENE

- Cathrine Artzen (førstemanuensis og leder av FHO/Sof fra 01.01.16)
- Bodil Hansen Blix (postdoc/emneredaktør)
- Astrid Gramstad (førstemanuensis/forsker)
- Torunn Hamran (professor og faglig leder av Sof Nord)
- Nils Oddbjørn Henriksen (professor)



- 
- Eirik Irgens Lind (PhD-student og stipendiat)
 - Rita Kristin Klausen (PhD-student/emneredaktør)
 - Per Jørgen Langø Kristiansen (PhD-student og stipendiat)
 - Kirsti Inkeri Kuosa (PhD-student og universitetslektor)
 - Lill Sverresdatter Larsen (PhD-student og stipendiat)
 - Toril Agnete Larsen (førstelektor)
 - Siri Moe (førsteamanuensis)
 - Mari Wolff Skaalvik (førsteamanuensis, pro-dekan undervisning, Helsefak.)
 - Anne-Margrethe Støback (universitetslektor under førstelektorkvalifisering)
 - Gunn Hågensen (PhD-student og stipendiat)
 - Synne Garder Pedersen (PhD-student og stipendiat)
 - Morten Nikolaisen (universitetslektor)
 - Ellen Idivuoma (Phd-student og stipendiat)
 - Jill-Marit Moholt (PhD-student og stipendiat)
 - Marianne Eliassen (PhD-student og stipendiat)
 - Inger Dagsvold (PhD-student)
 - Anne Serine Fottland (daglig leder av Sof, nord)

ASSOSIERTE MEDLEMMER: 7

- Linn Sparby (PhD-student)
- Berit Andersdatter Bongo (førsteamanuensis)
- Anette Langås Larsen (PhD-student og stipendiat)
- Nina Foss (PhD)
- Astrid Norberg (professor emirata)
- Kenneth Asplund (professor emeritus)
- Aud-Mari Sohini Fjelltun (PhD)

SENTERETS MÅL FOR INNEVÆRENDE PERIODE (2015-2020)

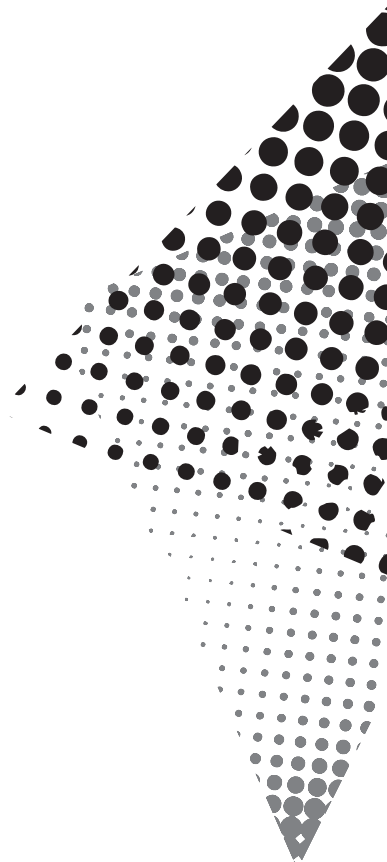
Senter for omsorgsforskning, nord og forskningsgruppen har i 2015 sluttført arbeidet med, og vedtatt en felles strategiplan. Strategiplanen bygger på ulike nasjonale planer og offentlige dokumenter, samt vertsinstitusjonens strategi.

Vi har som mål å utvikle ny kunnskap om og for de kommunale helse- og omsorgstjenestene. Tematiske områder for forskningen er omsorg, pleie og behandling, forebygging, brukermedvirkning, sosial ulikhet, habilitering og rehabilitering. Det er et overordnet mål å styrke forsknings- og utviklingsarbeid knyttet til helse- omsorgstjenestene og eldres helse og levekår, med særlig vekt på demenssykdommer og sammensatte helseproblemer.

Forskningen ved senteret tilstreber å ha et flerfaglig perspektiv, og at brukere av tjenester og deres kunnskaper inkluderes i forskningsprosessen. Videre er det et mål å ha et landsdelsperspektiv. Oppmerksomheten vil være rettet mot helse- og omsorgstjenesten i kommunene i Nord-Norge, og da særlig mot helse- og omsorgstjenester i en flerkulturell kontekst.

Senteret arbeider aktivt med oppbyggingen av disse satsingsområdene, og eksempler på dette er blant annet:

- 1) Helse- og omsorgstjenester i en flerkulturell kontekst med forskningsprosjektet "Samhandling og brukermedvirkning i samiske forvaltningsområder knyttet til hjemmeboende eldre som har demenssykdom" (PhD, finansiert av UiT). Prosjektbeskrivelse og søknad ble utformet av Torunn Hamran på bakgrunn av tidligere NFR-søknad fra Sof nord. Videre kan nevnes forskningsprosjektet "Offentlig demensomsorg - likheter og ulikheter i bruk av kommunale helse- og



omsorgstjenester i fleretniske områder” / ”Public dementia care in terms of equal services – family, local and multiethnic perspectives” (NFR-program: Helse- og omsorgstjenester, prosjektnr. 238146). Prosjektleder er professor/faglig leder Torunn Hamran. Delstudie I: Stipendiat Jill-Marit Moholt (NFR), Delstudie II: Postdoktor Bodil Hansen Blix (NFR) og Delstudie III: Universitetsstipendiat Ellen Idivuoma (UiT).

Forskningsgruppen er styrket med et nytt medlem innenfor dette satsingsområdet, Inger Dagsvold. Hun arbeider med sin doktorgradsavhandling, og postdoc Bodil Hansen Blix og professor/faglig leder Torunn Hamran er veiledere. Hun har vært knyttet til Samisk nasjonalt kompetansesenter - psykisk helsevern og rus (SANKS), og publiserte i 2015 artikkelen ”What can we talk about, in which language, in what way and with whom? Sami patients’ experiences of language choice and cultural norms in mental health treatment.”

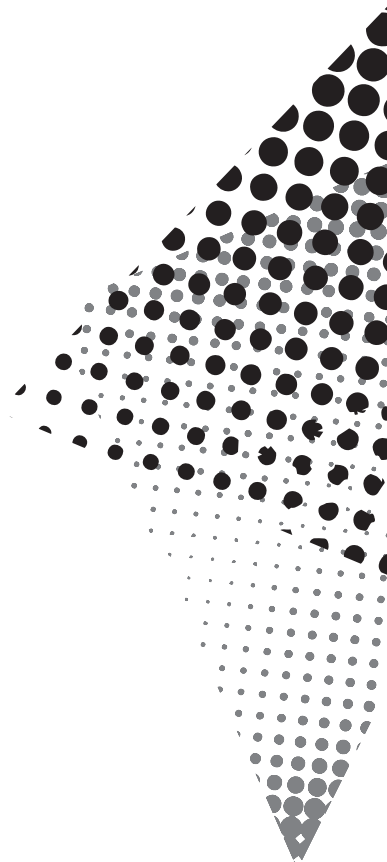
Sof nord ved Blix og Hamran, hadde også ansvaret for utarbeidelse av ”Temahefte: Helse- og omsorgstjenester til samiske eldre” på oppdrag fra Helsedirektoratet. Nær samarbeidspartner var NKAH (Nasjonal kompetansetjeneste for aldring og helse) som nå står for distribusjon av heftet. En referansegruppe med representanter fra bl.a. Sametinget, kommuner i forvaltningsområdet for samisk språk, utviklings-senter for sykehjem og hjemmetjenester, NAKMI og NKAH ble opprettet. Arbeidet var en oppfølging av tidligere oppdrag: ”Tre årige satsinger innen samiske helse- og omsorgstjenester, 2010-2012”. (Prosjektrapport, Helsedirektoratet, april 2013.)

2) Rehabilitering. Forskning innen rehabilitering er under oppbygging. Flere av forskerne knyttet til Sof nord og forskningsgruppen har bakgrunn som fysioterapeuter og ergoterapeuter, og disse arbeider med ulike prosjekter innen fagfeltet. Her kan nevnes forskningsprosjektet ”Sammenheng mellom rehabiliteringstilbud og livskvalitet ett år etter hjerne- slag i Nord-Norge og Danmark. En mixed methods studie”. Dette er et PhD-prosjekt der det blant annet samarbeides med forskere ved Hammel neurocenter i Danmark.

Forsknings- og utviklingsarbeidet ved Senter for omsorgs- forskning nord skal dessuten ha relevans for utdanningsvirk- somheten og ha betydning for opplæring av helsepersonell. Alle utlyste stillinger på stipendiat- og postdocnivå med til- knytning til Sof nord har hatt krav om helsefaglig grunnut- danning, og alle har undervisningsplikt/veiledningsplikt ved bachelor-, master- og PhD-utdanningen ved IHO.

Samarbeid med Utviklingssenter for sykehjem og hjem- metjenester (USHT) i Nord-Norge fortsetter, og senteret har et særlig ansvar for forskningsfaglig bistand og veiled- ning overfor disse. Sof nord ønsker å bruke utviklingssentre- nes kunnskap om, og nærhet til tjenestene/brukerne i våre forskningsprosjekter, og vi har derfor inkludert ansatte ved USHT i ulike referansegrupper.

Senter for omsorgsforskning nord har som mål å bidra med vitenskapelig, populærvitenskapelig og allmennrettet formid- ling til relevante aktører og miljøer, og på interne og eksterne konferanser. Dette innebærer også internasjonalt samarbeid og formidling. Samarbeid med praksisfelt og relevante forskningsmiljø nasjonalt og internasjonalt skal videreføres og utvikles. Dette innebærer også veiledning.

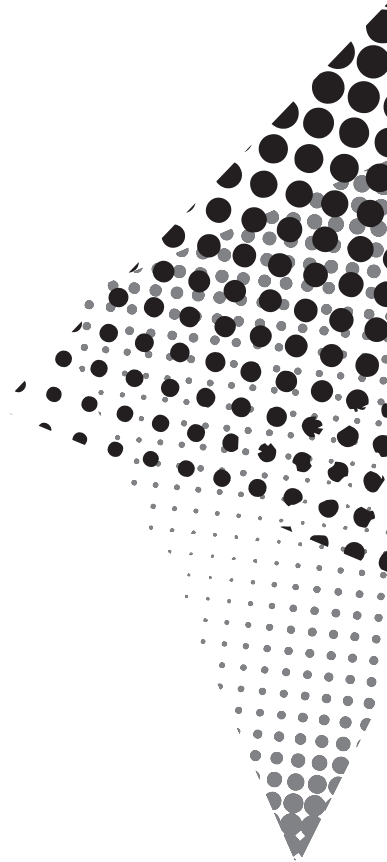


4.2 FORSKNINGS- OG UTVIKLINGSARBEID

4.2.1 FORSKNINGSPROSJEKTER

- Prioriterte forskningsområder innen ergoterapi - ei delphiundersøking blant kommuneergoterapeutar.
- ”Offentlig demensomsorg - likheter og ulikheter i bruk av kommunale helse- og omsorgstjenester i fleretniske områder” / ”Public dementia care in terms of equal services – family, local and multiethnic perspectives” (NFR prosjektnr. 238146) Varighet: 2015 - 2019. Delstudie I: Stipendiat (NFR), Delstudie II: Postdoktor (NFR). Delstudie III: Co-constructing life with dementia. Universitetsstipendiat (UiT).
- De kommunale omsorgstjenestene 10 år etter Helsetilsynsundersøkelsen. Et forprosjekt. (HOD). I samarbeid med de øvrige sentrene for omsorgsforskning. Deltatt i datainnsamling.
- Sammenheng mellom rehabiliteringstilbud og livskvalitet ett år etter hjerneslag i Nord-Norge og Danmark. En mixed methods studie. PhD-prosjekt.
- Behandlingskjeden fra spesialist til kommunehelsetjeneste: Fysioterapijeneste til pasienter med nevrologiske lidelser. PhD-prosjekt.
- Pasienterfaringer med uheldige hendelser i helsevesenet. PhD-prosjekt.
- Hverdagsrehabilitering - fysioterapiveiledning ved oppgavedeling. PhD-prosjekt.
- Fysioterapeuter i Finnmarks-kommuner: erfaringer med forholdet mellom innbyggernes behov,

- tilgjengelige ressurser og egen kompetanse.
- Samhandling og brukermedvirkning i samisk forvaltningsområde knyttet til hjemmeboende eldre som har demenssykdom. / Collaboration and user-participation in home-based care to people with dementia disease in area with Sami and non-Sami population. PhD-prosjekt.
 - Identity preserving care for persons with Alzheimer's disease and their families - a health promoting longitudinal controlled intervention study. PhD-prosjekt. (Avsluttet NFR 2014).
 - Life-stories, engagement and health problems of elderly persons in northern areas, with consequences for care services. Paraplyprosjekt, avsluttet i NFR 2014.
 - Sami Life Stories. Identity and health in late life. Disputas i januar 2014.
 - Muligheter for personer med demenssykdom som bor i sykehjem i Troms til å føre et meningsfylt liv ut fra sine tidligere interesser, aktiviteter og vaner. Disputas i januar 2015.
 - Engagement in life of elderly persons with health problems, in a life-story context. PhD-prosjekt.
 - Relational insight. Stories of user involvement among mental health service users in northern Norway. Relasjonell innsikt. Historier om brukermedvirkning blant brukere av psykiatriske tjenester i Nord-Norge. PhD-prosjekt.
 - Styring og styringsutfordringer ved offentlige sykehjem i spenning mellom fag og økonomi. PhD-prosjekt.
 - Et bruker- og profesjonsperspektiv på læring- og endringsprosesser etter hjerneslag. En sammenligning av rehabiliteringsprosessen i Norge og Danmark. Et flerårig forskningsprosjekt.



- Et samhandlings- og brukerperspektiv på lærings- og endringsprosesser hos personer med hjerneslag og deres nærstående. Postdoktorprosjekt.
- Bruk og nytte av hjelpemidler til yngre personer med demens. Flerårig forskningsprosjekt.
- Bruk av tvang hos personer med psykisk utviklingshemming med alvorlig utfordrende atferd. PhD-prosjekt.
- Smertevurdering av eldre pasienter med demens som bor på sykehjem.
- Forståelse og tilnærming til personer med demenssykdom når adferden endrer seg. Førstelektor-kvalifisering.
- Brukere, ”læsere” og helsesenteret: Hjelp-søking i to samisk-norske kommuner i Nord-Norge. PhD-prosjekt (NFR, Program for samisk forskning II). NAFKAM.

4.2.2 DELTAKELSE PÅ SØKNADER SENDT I 2015

- Søknad til Norges forskningsråd (NFR) om midler til nasjonal forskerskole (The Norwegian Research School for Research and Development of Municipal Health and Care). Ansvarlig: UiO, i samarbeid med UiB, HiB, HioA, UiN, HiG, UiT: Søknaden ble innvilget høsten 2015.
- Ageing at home: Innovation in home-based elderly care in rural parts of Northern Norway. I samarbeid med bl.a. Uni Rokkansenteret. T. Hamran er med i referansegruppe. Søknad sendt Regionalt forskningsfond Region Nord. Informasjon om at søknaden er innvilget ble mottatt 04.01.2016 med til sammen tre mill. NOK.
- Evaluering av forsøk med statlig finansiering av omsorgstjenester; Søknaden er sendt av Telemarksforskning, i samarbeid med de øvrige regionale sentrene for omsorgsforskning.

- Rural ageing and innovation in home-based elderly care. A comparative study from the Northern Periphery. Pilotprosjekt. Søknaden er sendt av Senter for omsorgsforskning vest og Uni Rokkansentert, og Sof nord har undertegnet intensjonsavtale om deltagelse. Det tenkes et samarbeid med kommuner og forskningsinstitusjoner også i Sverige, Finland, Island og Grønland.
- Prosjektet CogniStar - Cognition Services in the Arctic Region. Deltok i en InterReg-søknad sammen med Norut Tromsø. Søknaden ble ikke innvilget.

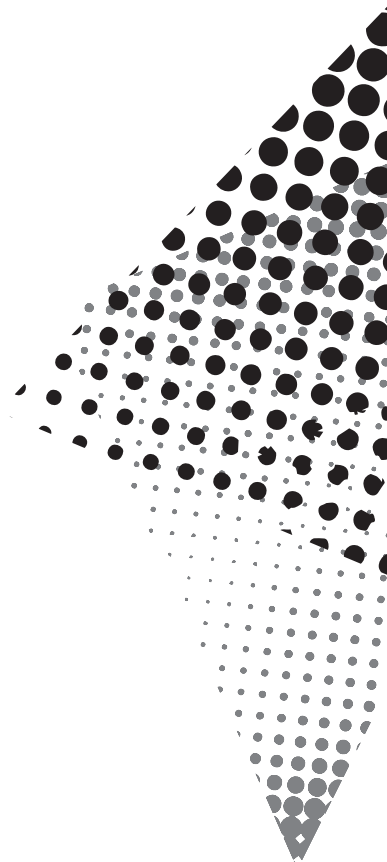
OMSORGSBIBLIOTEKET

Senter for omsorgsforskning Nord har ansvar for å samle dokumentasjon og oppsummere kunnskap om emnene «Helse- og omsorgstjenester til den samiske befolkningen» og «Brukermedvirkning». «Brukermedvirkning» er delt inn i flere delemner, og foreløpig er det arbeidet med «Brukermedvirkning og psykisk helse» og «Brukermedvirkning og demens». Innsamling av relevant dokumentasjon/materiale er så langt avsluttet, og det arbeides nå med oppsummering av kunnskap.

Det er opprettet ekspertgrupper med eksterne deltagere for begge emnene, og disse blir nå tatt mer med i arbeidet. Faglig leder/professor Torunn Hamran er ansvarlig redaktør for det kommende nettstedet.

TIDSSKRIFT FOR OMSORGSFORSKNING

Postdoc (NFR) Bodil Hansen Blix er redaksjonsmedlem for tidsskriftet, og Sof nord har sikret oss et stort antall forskere, både nasjonalt og internasjonalt, som er villige til å delta i et fagfellekorps.



4.3 FORMIDLING OG NETTVERKSARBEID

Senter for omsorgsforskning samarbeider med Nasjonalt forskningssenter innen komplementær og alternativ medisin (NAFKAM). Faglig leder/professor Torunn Hamran er biveileder for PhD-stipendiat ved NAFKAM i prosjektet «Brukere, ”læsere” og helsesenteret: Hjelpsøking i to samisk-norske kommuner i Nord-Norge.» (NFR, Program for samiske studier II.) Hamran er også samarbeidspartner i prosjektet og medlem av prosjektgruppen.

Videre samarbeider Sof nord med Kvinnforsk, UiT Norges arktiske universitet. Professor H. Haavind er samarbeidspartner og deltager i referansegruppen for prosjektet ”Offentlig demensomsorg - likheter og ulikheter i bruk av kommunale helse- og omsorgstjenester i fleretniske områder” / ”Public dementia care in terms of equal services – family, local and multiethnic perspectives” (NFR prosjektnr. 238146).

Sof nord samarbeider med Institutt for sygepleje og sundhedsvidenskap, Ilisimatusarfik – University of Greenland, Nuuk (Grønland). Faglig leder/professor Torunn Hamran er medlem av Phd-utvalget ved instituttet, og forskere ved Institutt for sygepleje og sundhedsvidenskap, Ilisimatusarfik, er samarbeidspartnere i en prosjektsøknad fra Sof vest, Uni Rokkansenteret og Sof nord til Regionalt forskningsfond Nord.

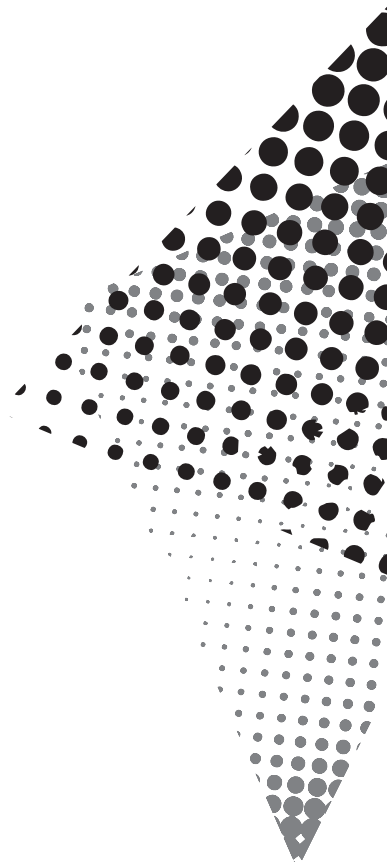
Professor Torunn Hamran har vært medlem i referansegruppen for et større forskning- og fagutviklingsprosjekt om eldre innvandrere og demens. Nasjonal kompetanseenhet for minoritetshelse (NAKMI) har gjennomført prosjektet på oppdrag fra Helsedirektoratet, og prosjektet ble avsluttet i 2015. Hamran har hatt en særlig rolle i slutføringen av rapporten «Eldre innvandrere og demens – erfaringer fra eldre, pårørende og ansatte i omsorgstjenesten».

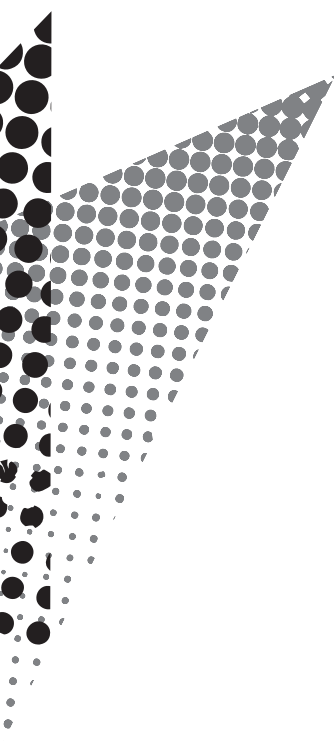
Bodil Hansen Blix var høsten 2015 på et gjesteopphold ved Centre for Interdisciplinary Research on Narrative (CIRN) ved St. Thomas University, New Brunswick, Canada. Blix viderefører samarbeidet mellom Senter for omsorgsforskning nord og CIRN / St. Thomas. Hun skriver nå på en artikkel sammen med forskere ved CIRN og University of Alberta, Canada. Videre vil professor William Randall ved St. Thomas besøke Senter for omsorgsforskning, UiT, for å holde en gjesteforelesning og en workshop i mai 2016. Felles fremtidige forskningsprosjekter er av stor interesse for både Senter for omsorgsforskning, nord og CIRN / St. Thomas.

Senteret samarbeider også med Samisk nasjonalt kompetansesenter - psykisk helsevern og rus (SANKS), der Hamran er nestleder i FoU-styret. Øvrige samarbeidspartnere er Universitetssykehuset Nord-Norge (UNN), Nasjonal kompetansetjeneste for aldring og helse (NKAH), Syddansk universitet og Hammel neurocenter (Danmark), samt Karlstad universitet (Sverige).

I 2015 publiserte forskere ved senteret 11 artikler i internasjonale vitenskapelige tidsskrifter. I tillegg bidro senteret med kronikker, fagartikler, og presentasjon av forsknings- og fagutviklingsprosjekter på møter og konferanser, nasjonalt og internasjonalt.

Ansatte ved Sof nord deltok i planleggingen og gjennomføringen av «Prioritering og fordeling i omsorgstjenestene - Den 4. nasjonale konferansen for omsorgsforskning» i 2014. Konferansen var et samarbeid mellom de fem regionale sentrene for omsorgsforskning, og flere av forskerne ved Sof nord bidro med foredrag. Bodil Hansen Blix var en av hovedforedragsholderne. Hennes foredrag hadde tittelen «Samisk identitet, helse og alderdom i politiske styringsdokumenter og livshistorier».





I mars 2015 arrangerte Senter for omsorgsforskning nord i samarbeid med Utviklingssenter for sykehjem og hjemmetjenester Troms, konferansen «Stein på stein – forskning og fagutvikling i kommunal helse- og omsorgstjeneste». Målgruppen var ansatte og ledere i kommunal helse- og omsorgstjeneste, samt ansatte ved utdanningsinstitusjonene. Hovedtema på konferansen var tverrfaglig/tverrsektorielt samarbeid og brukermedvirkning.

Våren 2015 deltok faglig leder og daglig leder ved Sof nord på et seminar ved Institutt for sygepleje og sundhetsvidenskap, Ilisimatusarfik – University of Greenland, Nuuk (Grønland). Tittel på seminaret var: «Forskellige teoretiske perspektiver på kulturbegrebet - implikasjoner for sundhetsfaglig forskning». Begge bidro med foredrag fra forsknings- og fagutviklingsarbeid ved Senter for omsorgsforskning nord.

UNDERVISNING /VEILEDNING

Senteret bidrar med veiledning overfor Utviklingssenter for sykehjem og hjemmetjenester (USHT) i Nord-Norge. Disse er lokalisert på Helgeland, i Lofoten, Kirkenes, Alta, Karasjok og Tromsø. Arbeidet har blant annet bestått i undervisning til deltagere i kommunale læringsnettverk, veiledning i ulike fagutviklingsprosjekter, rapporteringer og utarbeidelse av abstract.

Senter for omsorgsforskning nord har videre arrangert en nettverkssamling for ansatte i USHT i Nord-Norge, der også enhetsledere i USHTs vertskommuner og representanter fra fylkesmannsembetene deltok. På denne samlingen ble blant annet HO21-strategien presentert. I tillegg ble forsknings- og fagutviklingsprosjekter formidlet.

Senter for omsorgsforskning nord er representert i Fag- og

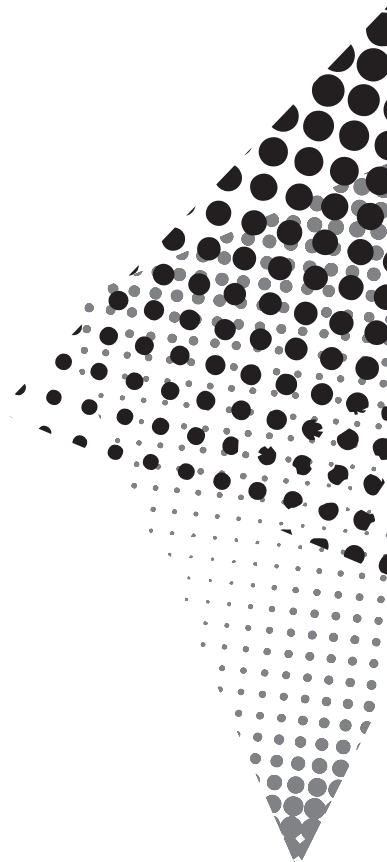
samarbeidsrådene ved utviklingssentrene for sykehjem og hjemmetjenester i Nordland og Troms, og er representert i flere styringsgrupper og referansegrupper for utviklingssentrene FoU-prosjekter.

ANNEN UTADRETTET VIRKSOMHET

Senteret har også i år hatt en sentral rolle i planlegging og gjennomføring av ulike lokale konferanser og arrangementer, blant annet «Vinterlys» - en årlig konferanse for ansatte i tjenesten for utviklingshemmede, «Vårkonferansen» - en årlig konferanse for ansatte i kommunal helse- og omsorgstjeneste, samt «Demensdagene i Tromsø 2015». Utviklingssenter for sykehjem og hjemmetjenester Troms er hovedansvarlig for disse arrangementene.

Senter for omsorgsforskning nord har redaktøransvar for "Fagnytt i nord". Tidsskriftet er et samarbeid med USHT Troms, og presenterer forsknings- og fagutviklingsprosjekter fra Sof nord og utviklingssentrene i Nord-Norge. Tidsskriftet distribueres blant annet til ansatte og ledere i samtlige kommuner i Nord-Norge, og finnes også i elektronisk utgave.

Ansatte ved senteret har også i 2015 gjennomført undervisning på Pårørendeskolen i Tromsø kommune. Målgruppen er pårørende til personer med demens.



4.4 UTVALG AV PUBLIKASJONER

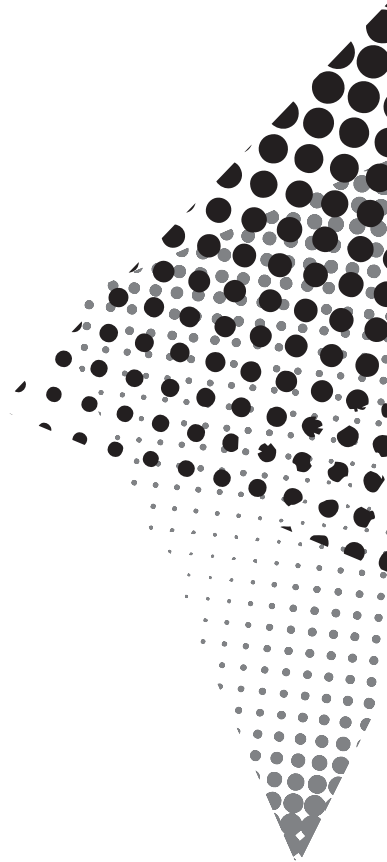
4.4.1 VITENSKAPELIGE ARTIKLER

- **Arntzen, Cathrine; Borg, Tove; Hamran, Torunn.** Long-term recovery trajectory after stroke: an ongoing negotiation between body, participation and self. *Disability and Rehabilitation* 2015; Volum 37.(18) s. 1626-1634. UiT UNN
- **Arntzen, Cathrine; Hamran, Torunn.** Rehabiliteringsforløp etter hjerneslag.. Geriatrisk sykepleie 2015; Volum 7.(3) s. 24-34. UiT
- **Arntzen, Cathrine; Hamran, Torunn.** Stroke survivors' and relatives' negotiation of relational and activity changes: A qualitative study. *Scandinavian Journal of Occupational Therapy* 2015. UiT
- **Arntzen, Cathrine; Hamran, Torunn; Borg, Tove.** Body, participation and self transformations during and after in-patient stroke rehabilitation. *Scandinavian Journal of Disability Research* 2015; Volum 17.(4) s. 300-320. UiT UNN.
- **Blix, Bodil Hansen; Hamran, Torunn; Normann, Hans Ketil.** Roads not taken: A narrative positioning analysis of older adults' stories about missed opportunities. *Journal of Aging Studies* 2015 ;Volum 35. s. 169-177. UiT
- **Gramstad, Astrid.** Occupational therapy research on technology in Scandinavia. A research proposal. *Studies in Health Technology and Informatics* 2015; Volum 217. s.969-973. UiT.

- **Gramstad, Astrid;** Storli, Sissel Lisa; **Hamran, Torunn.** Deciding to apply for, receiving and starting to use assistive technology devices - an enigmatic journey: - A qualitative study of the experiences of older individuals. *Studies in Health Technology and Informatics* 2015 ;Volum 217. s.567-572. UiT
- **Klausen, Rita Kristin.** "Why did I try to kill myself?" A narrative context analysis of Marianne's story. *Social Work in Mental Health* 2015. UiT
- **Klausen, Rita Kristin;** Karlsson, Marie; Haugsgjerd, Svein; Lorem, Geir F. Motherhood and mental distress: Personal stories of mothers who have been admitted for mental health treatment. *Qualitative Social Work* 2015.
- **Larsen, Lill Sverresdatter; Normann, Hans Ketil; Hamran, Torunn.** Collaboration in home-based care in rural, multi-cultural municipalities in Norway. *Ethnic and Racial Studies* 2015. UiT
- **Larsen, Lill Sverresdatter; Normann, Hans Ketil; Hamran, Torunn.** Processes of user participation among formal and Family caregivers in home-based care for persons with dementia. *Dementia* 2015;Volum 1. UiT

4.4.2 ANTOLOGIER OG BIDRAG I ANTOLOGIER

- **Arntzen, Cathrine; Gramstad, Astrid;** Jentoft, Rita. Ergoterapi- mangfold og muligheter. Stamsund: Orkana forlag as 2015 (ISBN 978-82-8104-256-8) UiT
- **Arntzen, Cathrine; Gramstad, Astrid;** Jentoft, Rita. Innledning. I: Ergoterapi- mangfold og muligheter. Stamsund: Orkana forlag as 2015 ISBN 978-82-8104-256-8. s. 13-17. UiT



- **Arntzen, Cathrine.** En teoretisk refleksjon over å være fasilitator i ergoterapistudentenes dannelsesprosess. I: Ergoterapi- mangfold og muligheter. Stamsund: Orkana forlag as 2015 ISBN 978-82-8104-256-8. s. 49-64. UiT
- **Gramstad, Astrid.** Meningsomgrep i helsetenestene. I: Ergoterapi- mangfold og muligheter. Stamsund: Orkana forlag as 2015 ISBN 978-82-8104-256-8. s. 153-167. UiT

4.4.3 UTVALGTE KONFERANSEBIDRAG

- **Arntzen, Cathrine; Gramstad, Astrid;** Mathisen, Vår. Framtidig forskning i Nord. Jubileumskonferanse ergoterapeututdanningen i Tromsø 25 år; 2015-05-07 - 2015-05-08. UiT
- **Blix, Bodil Hansen.** Identity and older adults: Struggles of being and becoming. Guest lecture; 2015-09-30 - 2015-09-30. UiT
- **Blix, Bodil Hansen.** Narrative gerontology: Which and whose stories? (Key note speech at network meeting for Nordic network for studies in narrativity and medicine and Norwegian network on narrative and health care). Potentials and limitations of narrative in medicine and health care; 2015-11-02 - 2015-11-03. UiT
- **Blix, Bodil Hansen.** Utfordringer og dilemmaer i arbeidet med ”Temahefte. Helse- og omsorgstjenester til samiske eldre”. Erfaringskonferansen 2015; 2015-09-16 - 2015-09-17. UiT
- **Blix, Bodil Hansen; Klausen, Rita Kristin.** Shame, shortcoming, and uncertainty as sources of knowledge in narrative research. International congress of qualitative inquiry; 2015-05-20 - 2015-05-23. UiT

- **Fottland, Anne Serine.** Helse- og omsorgstjenester til den samiske pasienten - Erfaringer fra fagutviklingsprosjekter. Forskellige teoretiske perspektiv på kulturbegrepet - implikasjoner for sunhedsfaglig forskning og praksis; 2015-04-22 - 2015-04-23. UiT
- **Gramstad, Astrid.** Occupational therapy research on technology in Scandinavia. Preliminary results. AAATE 2015; 2015-09-09 - 2015-09-12. UiT
- **Gramstad, Astrid.** Å bruke tekniske hjelpemidler. Aldring i Norge. Lengre liv, nye mønstre. Den VI norske kongress i aldersforskning; 2015-12-03 - 2015-12-04. UiT
- **Gramstad, Astrid.** Å få og ta i bruk et teknisk hjelpemiddel - en gåtefull reise. Bolig og Velferdsteknologi; 2015-11-24 - 2015-11-25. UiT
- **Gramstad, Astrid; Storli, Sissel Lisa; Hamran, Torunn.** Deciding to apply for, receiving and starting to use assistive technology devices - an enigmatic journey. A qualitative study of the experiences of older individuals. AAATE 2015; 2015-09-09 - 2015-09-12. UiT
- **Hamran, Torunn.** Teoretiske perspektiv på kulturbegrepet - med utgangspunkt i forskningsprosjekter som involverer kultur møter. Forskellige teoretiske perspektiver på kulturbegrebet - implikasjoner for sunhedsfaglig forskning; 2015-04-22 - 2015-04-23. UiT
- **Klausen, Rita Kristin.** "Hvorfor prøvde jeg å ta livet av meg?" Mariannes fortelling.. Dialogkonferanse Verdensdagen for psykisk helse; 2015-04-07 - 2015-04-07. UiT
- **Klausen, Rita Kristin.** User involvement: personal stories of mental health service users in Northern Norway. Narrativt seminar; 2015-12-17 - 2015-12-17. UiT



ÅRSMELDING ØST

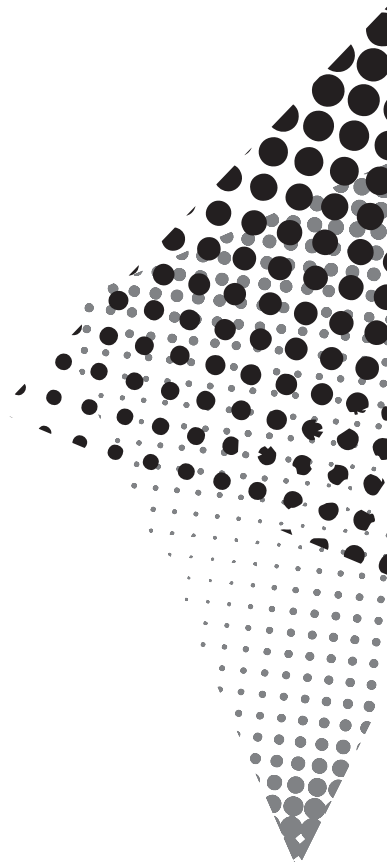
5.1 ORGANISERING OG DRIFT

Senterets kjerneaktiviteter og tematiske satsningsområder følger mandatet som vi er gitt av Helse- og omsorgsdepartementet og omsorgsforskningens empiriske fokus. Kjerneaktivitetene omfatter utvikling, formidling og forvaltning av kunnskap om omsorgsarbeidets utbredelse, egenart og organisering. Temaområdene som våre aktiviteter er organisert etter er 1) endringer i tjenestenes innhold og fordeling 2) frivillig og familiebasert omsorgsarbeid 3) tjenesteinnovasjon og velferdsteknologi 4) nye tjenester og omsorgsmodeller 5) forskningsveiledning og evalueringsmetoder og 6) forskningsformidling og -journalistikk.

Senter for omsorgsforskning, øst ble opprettet i 2005 som et forsøksprosjekt ved Høgskolen i Gjøvik. I 2006 ble det organisert som en egen seksjon ved Avdeling for Helse, omsorg og samfunn, Høgskolen i Gjøvik. De øvrige sentrene ble opprettet i 2008 og Senter øst fikk tildelt funksjonen som koordinator for Sentrene.

Antall ansatte har økt betraktelig siden oppstart. Fra å være to personer fordelt på 1,5 årsverk, er vi dag 19 personer fordelt på 15 årsverk. Økningen i 2015 har vært fem årsverk. I tillegg har vi fått ny forskningsleder og administrativ leder. Forskningslederen er en av de nyansatte.

Den faglige bakgrunnen, kompetansen og arbeidsoppgavene til de ansatte gjenspeiler kjerneaktivitetene. Fjorten personer er ansatt i vitenskapelige stillinger, tre personer er ansatt som informasjonsmedarbeidere og to personer er ansatt som faglig henholdsvis administrativ leder. Seks av de vitenskapelige ansatte utfører oppgaver knyttet til oppdrag som blir etterspurt av kommunene og helsemyndighetene. I tillegg driver de med forskningsveiledning og –formidling. En av disse personene har doktorgrad. Fem av de andre vitenskapelige ansatte utfører forskningsoppgaver knyttet til ledelse, gjennomføring og veiledning i større forskningsprosjekter som er finansiert av Norges forskningsråd, regionale forskningsfond eller høgskolen. Alle disse personene har doktorgrad. De tre siste personene i vitenskapelige stillinger er PhD studenter og bruker all sin forskningstid på avhandlingene. Når det gjelder informasjonsmedarbeiderne er deres oppgaver knyttet til forskningsformidling og –journalistikk. Faglig og administrativ leder utfører arbeidsoppgaver knyttet til forskning og informasjonsarbeid i tillegg til lederoppgavene.



5.1.1 MÅL FOR INNEVÆRENDE PERIODE

Hovedmålene til Senteret er formulert i henhold til mandatet og de strekker seg ut over rapporteringsperioden:

1. Initiere og gjennomføre forskningsaktiviteter for og sammen med de kommunale helse- og omsorgstjenestene
2. Bidra med forskningsveiledning til de fylkesvise utviklingsentre for sykehjem og hjemmetjenester
3. Formidle kunnskap til helse- og omsorgsfaglige utdanninger, tjenestene og myndighetene

Delmålene til Senteret som gjelder for perioden 2015 utgår fra hovedmålene:

DELMÅL FOR HOVEDMÅL ÉN:

- Tilsagn på søknader til Norges forskningsråd om eksterne forskningsmidler
- Øking i antall vitenskapelige publikasjoner
- Deltakelse på internasjonale forskningskonferanser
- Ansettelse av en ny person for å styrke kapasiteten til å gjennomføre oppdrag initiert av kommunene og helsemyndighetene.

DELMÅL FOR HOVEDMÅL TO:

- Ansettelse av ny person for å ivareta veiledningsfunksjonen mot de fylkesvise utviklingsentre for sykehjem og hjemmetjenester.

DELMÅL FOR HOVEDMÅL TRE:

- Ansettelse av to personer for å styrke kapasiteten til forskningsformidling og -journalistikk
- Etablering av ny visuell profil for Sentrene
- Ta i bruk sosiale medier til allmennrettet formidling
- Utgivelse av nytt tidsskrift for omsorgsforskning

5.2 FORSKNING OG UTVIKLINGSARBEID

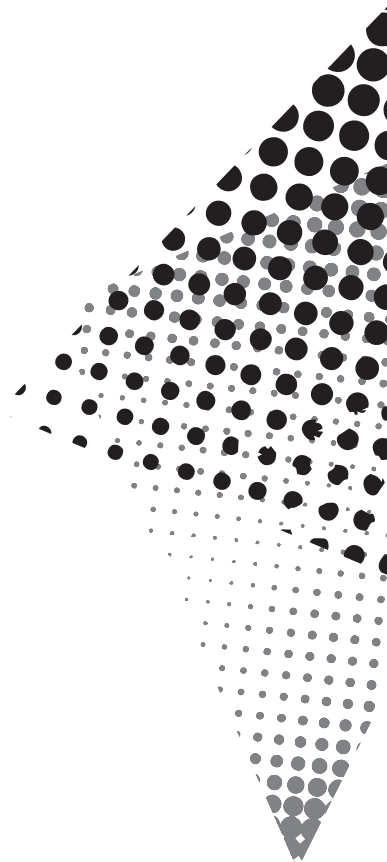
5.2.1 PROSJEKTPORTEFØLJEN OG ENDRINGER I DENNE

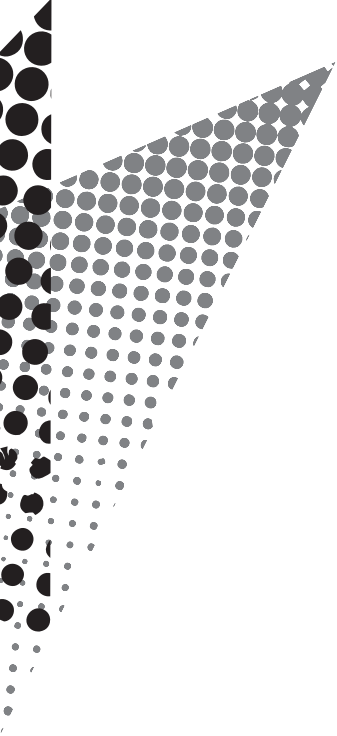
Senteret har en omfattende portefølje av prosjekter. De varierer med hensyn til type, størrelse og finansiering. Variasjonen henger sammen med mandatet vårt og tilhørende kjerneaktiviteter.

Når det gjelder typer prosjekter har vi noen større forskningsprosjekter hvor vitenskapelig publisering og bidrag til nasjonale og internasjonale forskningsfelt er viktig. I alle disse prosjektene samarbeider vi med andre forskningsinstitusjoner i både Norge og utlandet. I noen av prosjektene er vi prosjekteiere og har prosjektledelsen. I andre prosjekter har vi ansvar for avgrensede deler.

Vi har også en rekke oppdrags- og utredningsprosjekter med kortere tidsrammer. Her er brukerinteressene i fokus og resultatene skal inngår i underlag for praktiske og politiske prosesser og beslutninger. I oppdrags- og utredningsprosjektene arbeider vi 'tett på' oppdragsgiverne. Det gir oss verdifull oversikt og forståelse for hvilke behov helse- og omsorgstjenestene har for kunnskap. Den er vesentlige både for vårt bidrag til kommunenes utviklingsarbeid, for vårt forhold til utviklingssentrene for sykehjem og hjemmetjenester i regionen, og for planlegging av nye forskningsprosjekter. Den gjør oss til attraktive samarbeidspartnere for andre norske forskningsinstitusjoner med tilsvarende forskningsinteresser.

I 2015 var de største endringene i prosjektporteføljen avslutning av prosjektene Evaluering av Omsorgsplan 2015,





Evaluering av samhandlingsreformen og oppstart av prosjektet Frivillig arbeid i pleie- og omsorgssektoren. NFR har finansiert både de avsluttende prosjektene og det nylig oppstartede. Det nylig oppstartede er forholdsvis stort hvor det blant annet er inkludert to PhD studenter. Den ene er ansatt på SOF øst og den andre på SOF vest.

Oppdrags- og utredningsprosjektene 'ruller' hyppigere. Nye prosjekter kommer til og pågående avsluttes med rimelig høy frekvens. Tilgangen til og god ledelse av disse prosjektene er viktig for at vi skal kunne oppfylle mandatet vårt og de er nødvendige inntektskilder. Veksten i antall ansatte og tilsvarende økning i aktivitetene våre har delvis vært mulig på grunn av disse. I oppdragsdokumentene fra Helse- og omsorgsdepartementet er det uttalt at Sentrene skal være eksternt finansiert utover grunnbevilgningen. Det gjør oss sårbar med tanke på utvikling av en portefølje av strategiske prosjekter som er nødvendig for videre akademisering av omsorgsforskningen.

VEDLEGG 1: PROSJEKTER PRESENTERT ETTER TEMA

Temaområder	Prosjektnavn	Prosjekt-eier	Varighet	Finansiering	Type prosjekt
Endringer i tjenestenes innhold og fordeling	Evaluering av omsorgsplan 2015	UiO	2011 - 2015	NFR	Evaluering
	Evaluering av samhandlingsreformen	UiO	2012 - 2015	NFR	Evaluering
	Kommunale akutte døgnplasser	SOF	2015	Hdir	Kunnskapsoppsummering
	Utviklingstrekk i den kommunale helse- og omsorgstjenesten	SOF	2014 - 2015	HoD	Kartlegging
	Pasientforløp mellom spesialist-helsetjenesten og omsorgstjenesten	SOF	2015 - 2016	Hdir	Analyse av registerdata
	Nye brukere: En kvalitativ studie av unge brukere av hjemmetjenesten	SOF	2015	Hdir	Kartlegging
Frivillig og familiebasert omsorgsarbeid	Frivillig arbeid i pleie- og omsorgssektoren	SOF	2013 - 2016	NFR	Forskerprosjekt
	Personer med selvrapportert matallergi og matintoleranse. Helsestatus og behandlingsbyrde	Institutt for samfunnsmedisin	2013 - 2018	UiT, Norges arktiske universitet	PhD-prosjekt
	Pårørendearbeid innen lindrende omsorg	SOF	2015	USHT, Gjøvik kommune	Kartlegging
	Pårørende til personer med neurologiske lidelser: Erfaringer og behov	SOF	2014 - 2015	Hdir	Evaluering

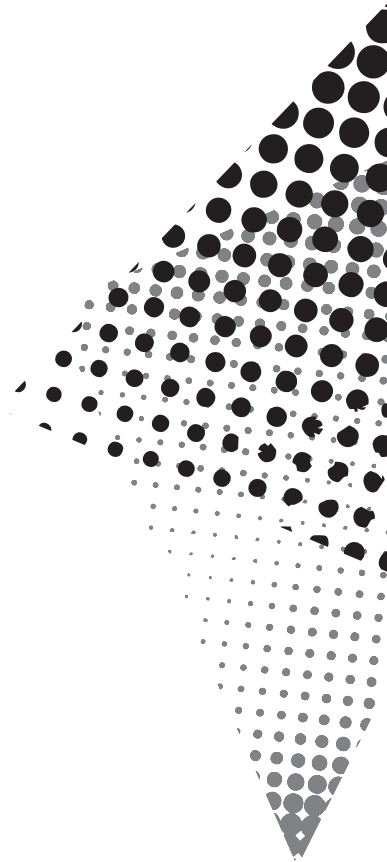
	Informasjons- og veiledningsarbeid av brukerorganisasjoner for personer med nevrologiske skader og sykdommer	SOF	2105		
Tjeneste-innovasjon og velferds-teknologi	Lokalmedisinske senter som idé og interkommunalt samarbeid	SOF	2010 - 2016	HiG	PhD-prosjekt
	Velferdsteknologi i helse- og omsorgstjenesten	SOF	2013 - 2017	HiG	PhD-prosjekt
	Municipal Innovation Research for Institutional Development (MIRID)	HiL		RFF Innlandet	Forskerprosjekt
	Nye digitale trygghetsalarmer i Folldal kommune	HiG	2015 - 2016	RFF	Forskerprosjekt
	Trygg hjemme	SOF	2014 - 2016	Vestre Toten kommune	Følgeforskning
Nye tjenester og omsorgs-modeller	Kommunenes organisering av forebyggende hjemmebesøk	USH, Gjøvik kommune	2015	Hdir	Kartlegging
	Forebyggende hjemmebesøk; videreutvikling av modell	SOF/NTNU/ Halogen	2015 - 2016	Hdir	Modellutvikling
	Språkopplæring til fremmedspråklige ansatte i omsorgssektoren	SOF	2015	USHT Oppland	Evaluering

Innføring av Liverpool care pathway (LCP) i omsorg for personer med demens	USHT	2015 - 2016	USH Oppland	Evaluering
Veiledningsmaterieell innen lindrende omsorg	SOF	2015	Hdir	Kunnskaps- oppsummering
Tverrprofesjonell samarbeidslæring i helsefaglig praksis	Institutt for helse og omsorgsfag	2014 - 2018	UiT, Norges arktiske universitet	PhD-prosjekt
Nye samhandlingsformer og kompetansebehov i kommunal helse- og omsorgstjeneste	Institutt for helse og omsorgsfag	2009 - 2016	UiT, Norges arktiske universitet	PhD-prosjekt
Personer med psykisk utviklingshemming som motsetter seg helsehjelp	SOF	2012 - 2016	UiT, Norges arktiske universitet	PhD-prosjekt
Fysioterapi til barn med cerebral parese: Samhandling, aktivitet, deltakelse	Institutt for helse og omsorgsfag	2013 - 2018	Fond for etter- og videreutdanning i fysioterapi	PhD-prosjekt
Fysioterapi i primærhelsetjenesten	Institutt for helse og omsorgsfag	2012 - 2016	Fond for etter- og videreutdanning i fysioterapi	PhD-prosjekt

5.2.2 TIDSSKRIFT

- **Halford, Susan; Kukarenko, Natalia; Lotherington, Ann Therese; Obstfelder, Aud.** Technical Change and the Un/Troubling of Gendered Aging in Healthcare Work. *Gender, Work and Organization* 2015; 22 (5). 495 -509.s
- **Håkstad, Ragnhild B.; Obstfelder, Aud; Øberg, Gunn Kristin.** Parents' Perceptions of Primary Health Care Physiotherapy With Preterm Infants: Normalization, Clarity, and Trust. *Qualitative Health Research* 2015 (accepted for publication)
- **Kirkbakk-Fjær, Kari; Andfossen, Nina Beate; Hedelin, Birgitta.** Preceptors' Expectations of Nursing Students' Preparation before Placement in Psychiatry: Ability and Will to Reflect on and Exercise Knowledge. *Issues in Mental Health Nursing* 2015; 36.(4) s. 300-306
- **Kjøs, Bente Ødegård; Havik, Anders Kvale.** An examination of quality of care in Norwegian nursing homes – a change to more activities? *Scandinavian Journal of Caring Sciences* 2015 (accepted for publication).
- **Kristiansen, Margrethe; Obstfelder, Aud; Lotherington, Ann Therese.** Contradicting Logics in everyday practice: The complex Dynamics of performance management and professionalism in Norwegian nursing homes. *Journal of Health Organisation & Management* 2015 (accepted for publication).
- **Kristiansen, Margrethe; Obstfelder, Aud; Lotherington, Ann Therese.** Nurses' sensemaking of contradicting logics: An underexplored aspect of organisational work in nursing homes. *Scandinavian Journal of Management* 2015; 31 (3).
- **Lotherington, Ann Therese; Obstfelder, Aud.** Digitalisering av arbeidsflyt på sykehus - konsekvenser for legers arbeid. *Nordisk tidsskrift for helseforskning* 2015; 11 (1) 66 - 76

- **Magnussen, Siv; Tingvold, Laila.** Utvikling av Lokalmedisinske sentra (LMS) som interkommunal idéhånderingsprosess. Nordiske organisasjonsstudier 2015; 17(1) s. 62-83
- **Mathisen, Vår; Obstfelder, Aud; Lorem, Geir F; Måseide, Per.** Brukermedvirkning i psykiatriske institusjoner. Praktisering av ”brukermedvirkning” gjennom miljøterapeutiske aktiviteter. Nordisk tidsskrift for helseforskning 2015; 11 (2).s 16 - 31.s
- **Mathisen, Vår; Obstfelder, Aud; Lorem, Geir F; Måseide, Per.** User participation in district psychiatry. The social construction of ”users” in handovers and meetings. Nursing Inquiry 2015 (accepted for publication).
- **Obstfelder, Aud; Lotherington, Ann Therese.** Omsorgsteknologiens virkninger i omsorgsarbeidet. Omsorg: Nordisk tidsskrift for Palliativ Medisin 2015; 32 (4). s 17 - 21.
- **Harrington, Charlene; Armstrong, Hugh; Halladay, Mark; Havik, Anders Kvale; Jacobsen, Frode F.; MacDonald, Martha; Panos, Justin; Pearsall, Kathy; Pollock, Allyson; Ross, Leslie.**
- Comparison of Nursing Home Financial Transparency and Accountability in Four Locations. Ageing International 2015.
- **Kirkbakk-Fjær, Kari; Andfossen, Nina Beate; Hedelin, Birgitta.** Preceptors’ Expectations of Nursing Students’ Preparation before Placement in Psychiatry: Ability and Will to Reflect on and Exercise Knowledge. Issues in Mental Health Nursing 2015 ;Volum 36.(4) s. 300-306
- **Skinner, Marianne Sundlisæter.** Døgnåpne kommunale akuttenheter: En helsetjenestemodell med rom for lokale organisasjonstilpasninger. Tidsskrift for omsorgsforskning 2015 ;Volum 1.(2) s. 131-144 HIG



- **Skinner, Marianne Sundlisæter.**
- Enveiskjørt samarbeid? En studie av kommunale ledere og legers erfaringer fra samarbeid med helseforetak om kommunale akutte døgnenheter. Nordisk tidsskrift for helseforskning 2015 ;Volum 11.(2) s. 97-112

5.2.3 RAPPORTER

- **Løset, Gøril Kvamme; Veenstra, Marijke.**
Prosessevaluering av Samhandlingsreformen: Forebyggende helsearbeid i kommunene. Oslo: NOVA, HiOA 2015 (ISBN 978-82-7894-554-4) 111 s.
- **Skarli, Jim Åke; Tingvold, Laila; Sogstad, Maren.**
En må jo ha ei hånd: en kvalitativ undersøkelse av hvordan pårørende til personer med nevrologiske lidelser opplever sin hverdag, hvilke behov og ønsker de har. Gjøvik: Senter for Omsorgsforskning, Øst 2015, 21 s. Senter for omsorgsforskning – Rapportserie(6/2015)
- **Skinner, Marianne Sundlisæter.** Skeptiske leger og tomme senger? Bruken av de kommunale akutte døgnplassene. Gjøvik: Senter for omsorgsforskning 2015, 56 s. Senter for omsorgsforskning – Rapportserie(10/2015)
- **Slåttsveen, Elin Marie; Hellebergshaugen, Stine; Sveen, Silje; Sogstad, Maren.** Forebyggende hjemmebesøk til eldre –må de foregå individuelt i hjemmet?: presentasjon av en alternativ modell. Gjøvik: Senter for omsorgsforskning, Øst; Høgskolen i Gjøvik 2015, 82 s. Senter for omsorgsforskning, rapportserie(3/15)
- **Sogstad, Maren.** Evaluering av modell for oppfølging av lærlinger. Gjøvik kommune 2015 58 s.

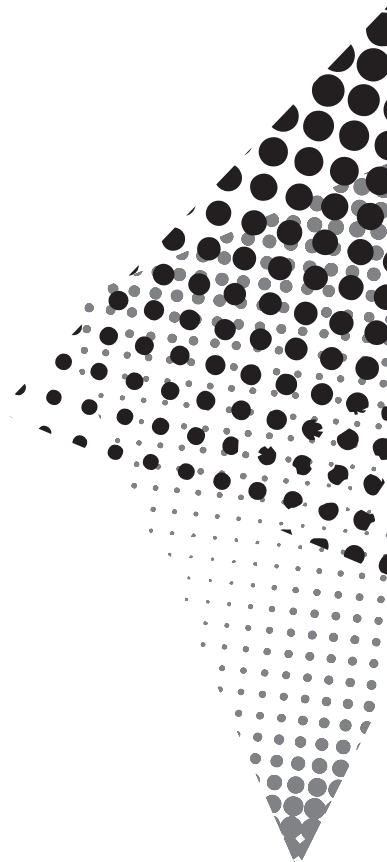
- **Sveen, Silje; Tingvold, Laila.** En har jo noen tanker om hvordan et ungt liv skal se ut, ikke sant? En kvalitativ studie om unge brukere av hjemmetjenesten. Senter for omsorgsforskning 2015, 40 s (4/2015)
- **Veenstra, Marijke; Gautun, Heidi; Havig, Anders Kvale.** Resultatevaluering av Omsorgsplan 2015: Kommunal planlegging. Oslo: NOVA 2015 (ISBN 978-82-7894-546-9) 66 s.

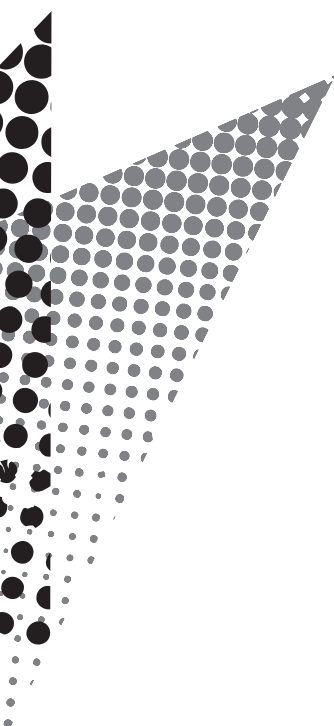
5.3 FORMIDLING OG NETTVERKSARBEID

Forskningsresultatene fra 2015 er presentert i forskjellige formidlingskanaler og de gjenspeiler prosjektporteføljen. Frem til nå har Senteret vært opptatt av at resultatene fra forskningen skal bringes tilbake til praksisfeltet og oppdragsgiverne. Av den grunn har publisering i rapportform fått høy prioritert. Det har gått på bekostning av publisering i tidsskrift med fagfellevurdering. Mot slutten av 2014 og i overgangen til 2015 har vi endret fokus noe og har derfor hatt en akseptabel økning i antall vitenskapelige publikasjoner. Denne endringen i fokus har delvis med kvalitetssikring å gjøre og delvis med at vi utvikler andre publiseringskanaler for praksisfeltet og oppdragsgiverne slik som Omsorgsbiblioteket. I tillegg har vi økt kapasiteten for allmenn- og populærvitenskapelig formidling.

FORSKNINGSRESULTATER – BESKRIVELSER AV TILFELDIG UTVALGTE PROSJEKT

Det er ikke plass i denne virksomhetsrapporten til å beskrive forskningsresultatene våre i bredde eller dybde. Derfor beskriver vi kun utdrag fra tilfeldige valgte prosjekter. Beskrivelsene har populærvitenskapelig form.





Kommunale helse- og omsorgstjenestene har fremdeles for lite kunnskap om hvordan sammensatte og komplekse problemer kan løses ved å etablere nye og kreative samhandlingsarenaer mellom private aktører og brukerne av tjenestene. Det viser prosjektet om lokalmedisinske sentre som ide og interkommunalt samarbeid. Også Evaluering av samhandlingsreformen viser at det er vanskelig å etablere nye måter å samhandle på. Etablering og drift av kommunale øyeblikkelige døgnenheter (KAD) forutsetter samhandling mellom spesialisthelsetjenesten og kommunene og slike tiltak er lite utviklet.

Foreløpige analyser av frivillig omsorgsarbeid viser at utbredelsen av det har økt i befolkningen. Det ser ut til at flere enkeltindivider enn de som er tilsluttet større frivillige organisasjonene, bidrar med slik innsats i tillegg til egen familiebasert omsorg.

I prosjektene som omhandler velferdsteknologi ser vi at trygghetsalarmene, som regnes som enkle teknologier, og hvor eldre aleneboende kvinner med en eller flere fysiske funksjonsnedsettelse er den typiske brukeren, kun kan fungere etter sin hensikt, dersom de 'innrulleres' i kompliserte arrangementer av tekniske, organisatoriske og menneskelige elementer. Bevissthet og håndtering av disse arrangementene utgjør de største utfordringene i forbindelse med implementering og integrering av nye alarmer i tjenestene.

Evalueringen av Omsorgsplan 2015 viser at statlige stimulerings tiltak, handlingsplaner og ny lovgivning endrer omsorgstjenestene innhold og fordeling. Tjenestetilbudet i kommunene tilpasses de politiske føringene og det utfordrer etablerte forståelser av omsorgstjenesten. Den kan ikke lenger

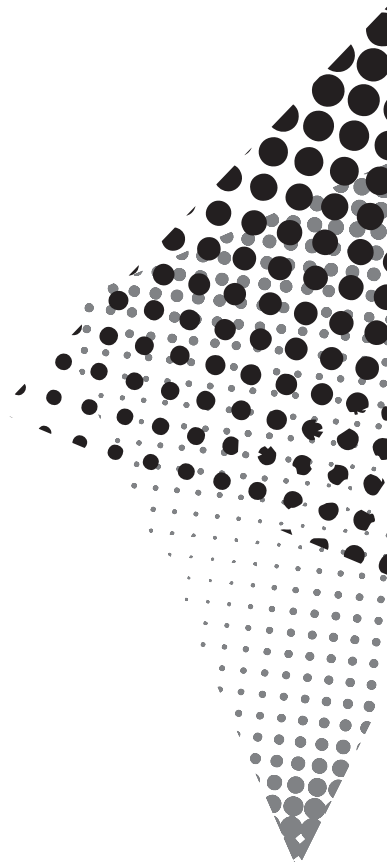
tenkes som en tjeneste for eldre, og antall sykehjemsplasser eller omsorgsboliger er ikke lenger et godt mål for kommunenes kapasitet til eldreomsorg.

I rapportene fra prosjektene som omhandler pårørende og personer med neurologiske lidelser, kommer det frem at pårørende erfarer sin situasjon svært forskjellig og at behovet for hjelp varierer tilsvarende. Det er forenlig med aktuell forskning om 'omsorgsbyrde'. Informasjons- og veiledningsarbeid er viktig i sammenheng med slikt ansvar. I Nevroplan 2015 fulgte det med en tilskuddsordning til informasjons- og veiledningsarbeid i regi av brukerorganisasjoner for denne gruppen personer. Den har bidratt til å styrke de aktuelle brukerorganisasjonenes veilednings- og informasjonsarbeid i betydelig grad og derigjennom også bidratt til å styrke brukermedvirkning i tråd med målene for ordningen.

5.3.1 UNDERVISNING

Senteret har en forholdsvis stor undervisningsaktivitet i 2015. Vi har holdt forelesninger, arrangert seminarer og veiledet bachelorstudenter, masterstudenter og PhD studenter ved HiG og andre høyskoler og universitet i Norge. Vi formidler både kunnskap fra forskningsprosjektene, metodologi og metode og teori. Vi underviser først og fremst på studier i helse- og omsorgsfag. Helse og omsorg i plan, master i gerontologi og master i helsefremmede arbeid, bachelor i sykepleie er typiske eksempler. Tidsmessig har vi bruk omtrent fem månedsverk på undervisningsaktivitetene.

Institutt for helse og samfunn, UiO og samarbeidspartnere fikk i høst midler fra Forskningsrådet til å starte forskerskolen "The Norwegian Research School for Research



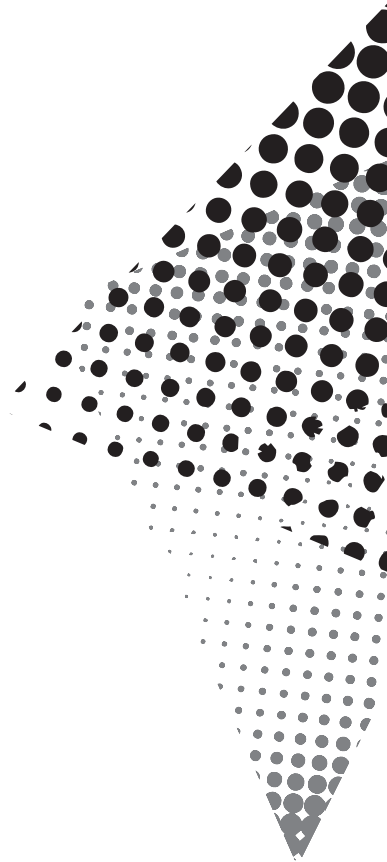
and Development of Municipal Health and Care” (MUNI-Health-CARE). Fagmiljøene planlegger å utvikle 16 nye kurs og ta opp 30 PhD-studenter fra høsten 2016. Senter øst er en av samarbeidspartnerne i prosjektet.

5.3.2 ANNEN UTADRETTET VIRKSOMHET

I 2015 har den utadrettede virksomheten vært stor. For det første har vi vært representert i en rekke styrer og utvalg. Deriblant HelseOmsorg21-rådet; Standard Norge, sektorstyret helse og omsorg; Det nasjonale kvalitetsindikatorsystemet (NKI); referansegruppe for Én innbygger – én journal, styringsgruppen for KommunePILOT og Innomed. For det andre har vi vært ansvarlig for å koordinere forskningsnettverket knyttet til velferdsteknologiprogrammet. I denne sammenheng har vi arrangert faglige seminarer, og koordinert arbeidet med en felles søknad om forskningsmidler. For det tredje er aktivitetene knyttet til planlegging og gjennomføring av forskningsveiledningen av Utviklingssykehjemmene og hjemmetjenestene i regionen helt sentral i vår utadrettede virksomhet. Aktivitetene omfatter deltakelse på møter, støtte til søknads- og rapportskriving og gjennomføring av felles forskningsprosjekter. For det fjerde har vi hatt betydelig økning i aktiviteter knyttet til allmennrettet og populærvitenskapelig formidling. Det har sammenheng med tilvekst i antall ansatte som arbeider profesjonelt og systematisk med slik formidling. Tilveksten har legitimitet i mandatet og den nasjonale koordineringsfunksjonen.

5.3.3 BIDRAG FORSKNINGSKONFERANSER

- **Andfossen, Nina Beate.** Omfang av frivillig innsats og uformell omsorg inn mot kommunal omsorgstjeneste. VI. Norske kongress i aldersforskning; 2015-12-03 - 2015-12-04
- **Lotherington, Ann Therese; Ursin, Gøril; Obstfelder, Aud.** Citizenship for Younger Persons with Dementia. Claiming Full Citizenship, 2015 International Conference 2015-10-15 - 2015-10-17 2015.
- **Håkstad, Ragnhild B.; Obstfelder, Aud; Øberg, Gunn Kristin.** Felles Oppmerksomhet og Samhandling i Fysioterapi til Premature Barn: Et Foreldreperspektiv. Fysioterapikongressen 2015 2015-03-04 - 2015-03-06 2015.
- **Sørvoll, Marit; Obstfelder, Aud; Øberg, Gunn Kristin.** Veiledning gjennom kroppslig samhandling: når ord blir utilstrekkelig i fysioterapi til barn med cerebral parese. Den Norske Fysioterapikongressen 2015 2015-03-04 - 2015-03-06 2015.
- **Lotherington, Ann Therese; Obstfelder, Aud; Ursin, Gøril.** Configurations of technology, gender and citizenship in care practices for younger persons with dementia. 19th International Philosophy of Nursing Society (IPONS) Conference 2015-08-24 - 2015-08-26 2015.
- **Gudmundsen, Anita Carin; Norbye, Bente; Dahlgren, Madeleine Abrandt; Obstfelder, Aud.** Students Construction of Interprofessional Learning. NIPNET conference 2015 2015-11-26 - 2015-12-27 2015.
- **Håkstad, Ragnhild B.; Obstfelder, Aud; Øberg, Gunn Kristin.** Parental Perspectives on Physiotherapy for Infants Born Preterm: Negotiating the Child.



World Confederation for Physical Therapy Congress
2015 2015-05-01 - 2015-05-04 2015.

- **Grotting, Maja Weemes; Veenstra, Marijke.** Social Inequalities in Health in Midlife and Old Age. IAGG-ER 8th Congress; 2015-04-23 - 2015-04-26
- **Skinner, Marianne Sundlisæter.** Cooperative work practices in the Norwegian health service: The case of municipal emergency bed units. EFPC Annual Conference: Integrated Primary Care: Research, Policy & Practice; 2015-08-31 - 2015-09-01
- **Sogstad, Maren.** Forebyggende hjemmebesøk i et realist evaluation perspektiv. VI norske kongress for aldersforskning; 2015-12-03 - 2015-12-04

5.3.4 ALLMENNRETTET FORMIDLING

- **Andfossen, Nina Beate.** Forekomst av frivillig innsats og uformelle omsorgsinnsatser i omsorgssektoren. Prosjektseminar "Frivillighetsprosjektet"; 2015-11-09 - 2015-11-10
- **Jacobsen, Frode F.; Enmarker, Ingela; Obstfelder, Aud; Dale, Bjørg, Hamran, Torunn.** Kjære ordfører – hva med omsorgstjenesten? Kommunal rapport, 18.11.15.
- **Kvaal, Bjørn; Skarli, Jim Åke.** Pårørende trenger ulike tiltak. www.omsorgsforskning.no [Internett] 2015-09-01
- **Lotherington, Ann Therese; Ursin, Gøril; Obstfelder, Aud.** Ny innpakning for helsedirektørens kinderegg. Dagens medisin 2015. ISSN 1501-4290
- **Obstfelder, Aud; Kvaal, Bjørn.** Den gode, vanskelige

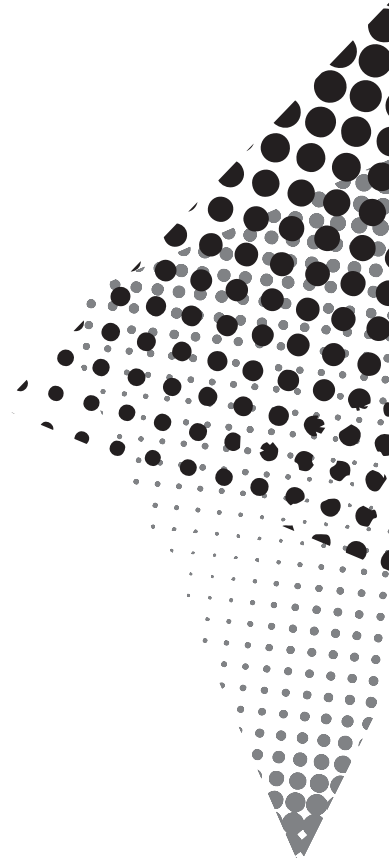
- maten. Oppland arbeiderblad 2015. ISSN 0805-5076.
- **Skinner, Marianne Sundlisæter.** Samarbeid mellom kommunale akutte døgnenheter og helseforetak. Seminar for Prosessevalueringen av Samhandlingsreformen; 2015-03-03
 - **Skinner, Marianne Sundlisæter.** Hvordan utforme spørreskjemaer. Samling for USHT; 2015-11-16
 - **Tuntland, Hanne Kristin; Sangvik, Morten.** Bedre for eldre som får bestemme selv. Intervju i Forskning.no. Forskning.no [Internett] 2015-12-29
 - **Skinner, Marianne Sundlisæter.** Samarbeid på tvers: KAD og helseforetak. Nasjonal sentersamling for Senter for omsorgsforskning; 2015-03-10 - 2015-03-12
 - **Skinner, Marianne Sundlisæter.** Øyeblikkelig hjelp døgntilbud - erfaringer, vurderinger og anbefalinger. Nasjonal erfaringskonferanse om kommunalt øyeblikkelig hjelp døgntilbud; 2015-11-24
 - **Sogstad, Maren.** Om evaluering og evalueringsforskning. Nettverkssamling for USHT; 2015-11-16

Ut over dette en rekke nyhetssaker på www.omsorgsforskning.no

5.4 UTVALG PUBLIKASJONER

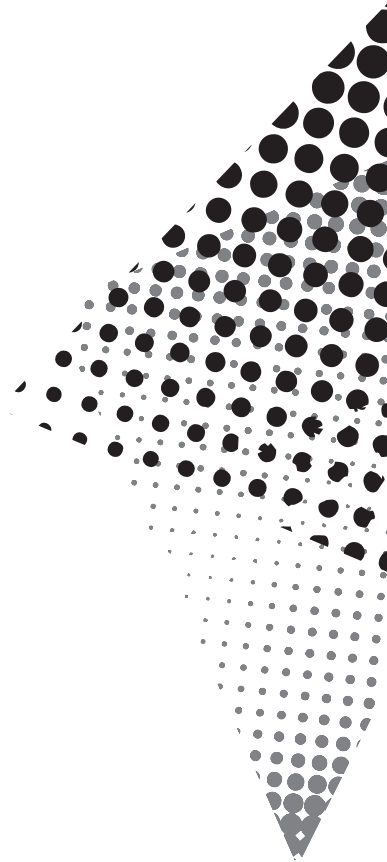
5.4.1 TIDSSKRIFT

- **Halford, Susan; Kukarenko, Natalia; Lotherington, Ann Therese; Obstfelder, Aud.** Technical Change and the Un/Troubling of Gendered Aging in Healthcare Work. *Gender, Work and Organization* 2015; 22 (5). 495 -509.s



- **Håkstad, Ragnhild B.; Obstfelder, Aud; Øberg, Gunn Kristin.** Parents' Perceptions of Primary Health Care Physiotherapy With Preterm Infants: Normalization, Clarity, and Trust. *Qualitative Health Research* 2015 (accepted for publication)
- **Kirkbakk-Fjær, Kari; Andfossen, Nina Beate; Hedelin, Birgitta.** Preceptors' Expectations of Nursing Students' Preparation before Placement in Psychiatry: Ability and Will to Reflect on and Exercise Knowledge. *Issues in Mental Health Nursing* 2015; 36.(4) s. 300-306
- **Kjos, Bente Ødegård; Havik, Anders Kvale.** An examination of quality of care in Norwegian nursing homes – a change to more activities? *Scandinavian Journal of Caring Sciences* 2015 (accepted for publication).
- **Kristiansen, Margrethe; Obstfelder, Aud; Lotherington, Ann Therese.** Contradicting Logics in everyday practice: The complex Dynamics of performance management and professionalism in Norwegian nursing homes. *Journal of Health Organisation & Management* 2015 (accepted for publication).
- **Kristiansen, Margrethe; Obstfelder, Aud; Lotherington, Ann Therese.** Nurses' sensemaking of contradicting logics: An underexplored aspect of organisational work in nursing homes. *Scandinavian Journal of Management* 2015; 31 (3).
- **Lotherington, Ann Therese; Obstfelder, Aud.** Digitalisering av arbeidsflyt på sykehus - konsekvenser for legers arbeid. *Nordisk tidsskrift for helseforskning* 2015; 11 (1) 66 - 76
- **Magnussen, Siv; Tingvold, Laila.** Utvikling av Lokalmedisinske sentra (LMS) som interkommunal idéhåndteringsprosess. *Nordiske organisasjonsstudier* 2015; 17(1) s. 62-83

- **Mathisen, Vår; Obstfelder, Aud; Lorem, Geir F; Måseide, Per.** Brukermedvirkning i psykiatriske institusjoner. Praktisering av ”brukermedvirkning” gjennom miljøterapeutiske aktiviteter. Nordisk tidsskrift for helseforskning 2015; 11 (2).s 16 - 31.s
- **Mathisen, Vår; Obstfelder, Aud; Lorem, Geir F; Måseide, Per.** User participation in district psychiatry. The social construction of ”users” in handovers and meetings. Nursing Inquiry 2015 (accepted for publication).
- **Obstfelder, Aud; Lotherington, Ann Therese.** Omsorgsteknologiens virkninger i omsorgsarbeidet. Omsorg: Nordisk tidsskrift for Palliativ Medisin 2015; 32 (4). s 17 - 21.
- **Harrington, Charlene; Armstrong, Hugh; Halladay, Mark; Havik, Anders Kvale; Jacobsen, Frode F.; MacDonald, Martha; Panos, Justin; Pearsall, Kathy; Pollock, Allyson; Ross, Leslie.** Comparison of Nursing Home Financial Transparency and Accountability in Four Locations. Ageing International 2015.
- **Kirkbakk-Fjær, Kari; Andfossen, Nina Beate; Hedelin, Birgitta.** Preceptors’ Expectations of Nursing Students’ Preparation before Placement in Psychiatry: Ability and Will to Reflect on and Exercise Knowledge. Issues in Mental Health Nursing 2015 ;Volum 36.(4) s. 300-306
- **Skinner, Marianne Sundlisæter.** Døgnåpne kommunale akuttenheter: En helsetjenestemodell med rom for lokale organisasjonstilpasninger. Tidsskrift for omsorgsforskning 2015 ;Volum 1.(2) s. 131-144
- **HIG**



- **Skinner, Marianne Sundlisæter.** Enveiskjørt samarbeid? En studie av kommunale ledere og legers erfaringer fra samarbeid med helseforetak om kommunale akutte døgnenheter. Nordisk tidsskrift for helseforskning 2015 ;Volum 11.(2) s. 97-112

5.4.2 RAPPORTER

- **Løset, Gøril Kvamme; Veenstra, Marijke.**
Prosessevaluering av Samhandlingsreformen: Forebyggende helsearbeid i kommunene. Oslo: NOVA, HiOA 2015 (ISBN 978-82-7894-554-4) 111 s.
- **Skarli, Jim Åke; Tingvold, Laila; Sogstad, Maren.**
En må jo ha ei hånd: en kvalitativ undersøkelse av hvordan pårørende til personer med nevrologiske lidelser opplever sin hverdag, hvilke behov og ønsker de har. Gjøvik: Senter for Omsorgsforskning, Øst 2015, 21 s. Senter for omsorgsforskning – Rapportserie(6/2015)
- **Skinner, Marianne Sundlisæter.** Skeptiske leger og tomme senger? Bruken av de kommunale akutte døgnplassene. Gjøvik: Senter for omsorgsforskning 2015, 56 s. Senter for omsorgsforskning – Rapportserie(10/2015)
- **Slåttsveen, Elin Marie; Hellebergshaugen, Stine; Sveen, Silje; Sogstad, Maren.** Forebyggende hjemmebesøk til eldre –må de foregå individuelt i hjemmet?: presentasjon av en alternativ modell. Gjøvik: Senter for omsorgsforskning, Øst; Høgskolen i Gjøvik 2015, 82 s. Senter for omsorgsforskning, rapportserie(3/15)
- **Sogstad, Maren.** Evaluering av modell for oppfølging av lærlinger. Gjøvik kommune 2015 58 s.

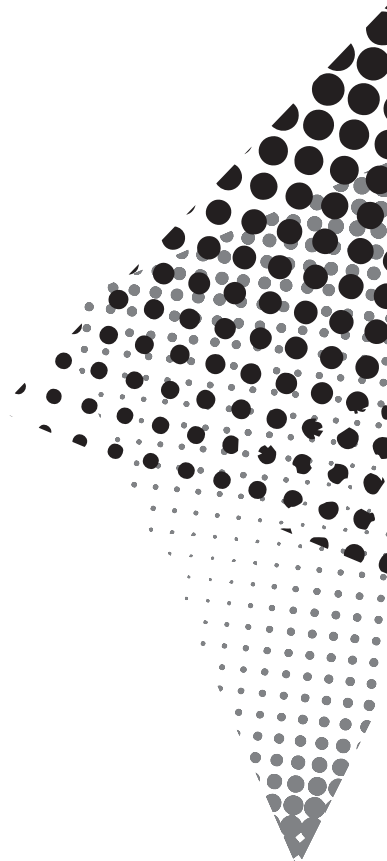
- **Sveen, Silje; Tingvold, Laila.** En har jo noen tanker om hvordan et ungt liv skal se ut, ikke sant? En kvalitativ studie om unge brukere av hjemmetjenesten. Senter for omsorgsforskning 2015, 40 s (4/2015)
- **Veenstra, Marijke; Gautun, Heidi; Havig, Anders Kvale.** Resultatevaluering av Omsorgsplan 2015: Kommunal planlegging. Oslo: NOVA 2015 (ISBN 978-82-7894-546-9) 66 s.

5.5 NASJONAL KOORDINERINGSFUNKSJON

Den nasjonale koordineringsfunksjonen innebærer først og fremst organisering og koordinering av fellesaktivitetene for alle de fem regionale Sentrene. Under kommer en kort beskrivelse av aktivitetene som har utgjort koordineringsfunksjonen i 2015.

5.5.1 FASTE MØTER MELLOM SENTRENE

Helse- og omsorgsdepartementet har rådet Sentrene til å fremstå som ett fagmiljø, og uten at det går ut over de enkelte sentrenes regionale funksjoner. Rådet har gjort at vi er blitt mer oppmerksom på hvor og hvordan vi kan øke samarbeidet. Det har vært et gjentakende tema i Sentrenes historie og vi opplever at tiden er moden til å ta tak i tidligere og nye ideer om samarbeid. Det har først til økt møtevirsomhet mellom senterlederne. Møtene har vært arrangert som elektroniske møter og tradisjonelle dagsmøter. Det er vi på Senter Øst som arrangerer møtene.



5.5.2 SENTERSEMINAR

Annet hvert år arrangerer vi seminar for alle ansatte ved Sentrene. I 2015 ble det holdt i Larvik. Det var rundt 50 personer som deltok og det faglige programmet var omfattende med både innleide og egne foredragsholdere. Seminarene oppleves som styrkende for fellesskapet mellom Sentrene.

5.5.3 TIDSSKRIFT FOR OMSORGSFORSKNING

De to første utgivelsene av det nye tidsskriftet for omsorgsforskning ble utgitt. Tidsskriftet er en formidlingskanal for både forskere og ansatte i tjenestene. Redaksjonssekretæren er ansatt ved Senter øst og i redaksjonen sitter medlemmer fra alle sentrene, samt en representant fra USHT. Vi trykker 2000 eksemplarer i et opplag, og de sendes i papirutgave til alle kommuner i Norge. Tidsskriftet er også tilgjengelig elektronisk på Idunn som er Universitetsforlagets tidsskriftsdatabase. Tidsskriftet er godkjent som publiseringskanal på nivå 1 (https://www.idunn.no/tidsskrift_for_omsorgsforskning).

5.5.4 OMSORGSBIBLIOTEKET

Arbeidet med Omsorgsbiblioteket har hatt stort fokus. Senter øst har prosjektledelsen. Vi fikk ferdigstilt et kvalitetssystem for innholdet i biblioteket. Vi har også inngått samarbeid med Helsebiblioteket. Alle sentrene har ansatte emneredaktører, som jobber med oppsummeringer av kunnskap innenfor avgrensede emner. Kunnskapen er innsamlet, oppsummert og presentert i henhold til kvalitetssystemet.

5.5.5 NY VISUELL PROFIL

– PROFILERINGSARBEID

Senter øst har vært ansvarlig for å gjennomføre et omprofileringsarbeid for sentrene. Det betyr at sentrene har fått ny logo og ny visuell profil. Profileringsarbeidet er sentralt for det totale formidlingsarbeidet til sentrene.

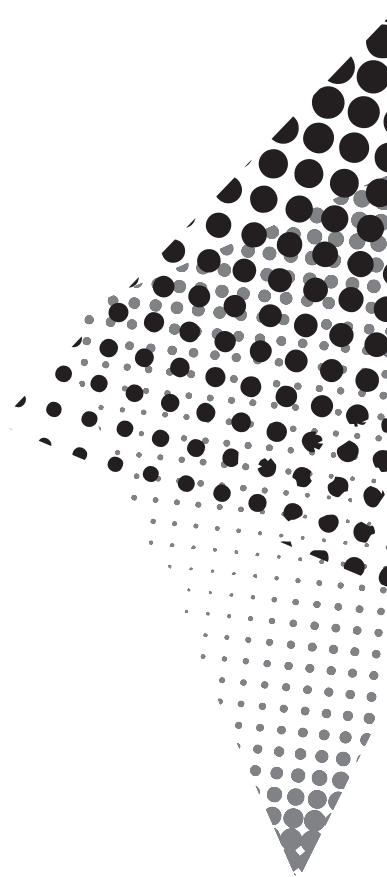
5.5.6 NY NETTSIDE

Vi har også utviklet en ny nettside for Sentrene i 2015 (<https://www.omsorgsforskning.no/>). Informasjonsavdelingen ved Senter øst er ansvarlig for nettsidene og de samarbeider tett med de andre senterne når det gjelder publiserer av nyheter. Nettsidene er viktige for den allmennrettede og populærvitenskapelige formidlingen og nyhetene omfatter først og fremst arbeid og aktiviteter utført ved sentrene.

5.5.7 DIGITALE OG TRYKTE MEDIER

I tillegg til nettsiden har vi tatt i bruk sosiale medier i formidlingsarbeidet. I 2015 opprettet vi en felles facebook-side (<https://www.facebook.com/omsorgsforskning/?fref=ts>). Også den driftes av informasjonsavdelingen.

Vi har også publisert flere kronikker og populærvitenskapelige artikler i tradisjonelle nyhetsmedier. Blant annet hadde de fem faglige lederne en felles kronikk på trykk i Kommunal Rapport i høst.



5.5.8 RAPPORTSERIE

Det var 10 utgivelser i sentrenes felles rapportserie i 2015. Det foreligger i både papirform og elektronisk form (omsorgsforskning.no).

5.5.9 OMSORGSFORSKNINGSKOMMUNENE

Senter øst har ansvar for koordinering av sentrenes felles panel av omsorgsforskningskommuner. I 2013 ble det arrangert et dialogseminar med disse som deltakerne evaluerte godt. Vi planlegger et nytt dialogseminar i 2016. Dialogseminarene er viktig med hensyn til samarbeid med kommunene om relevant forskning.

5.6 KONKLUSJON

Senter for omsorgsforskning øst har nådd sine kortsiktige mål for 2015. Tross flere nye ansatte har vi holdt aktivitetsnivået oppe og de har hatt rett fokus. Vi har bidratt til utvikling, formidling og forvaltning av kunnskap om omsorgsarbeidets utbredelse, egenart og organisering. Vi har medvirket til de kommunale helse- og omsorgstjenestenes kunnskapsgrunnlag og til utviklingen av omsorgsforskning som et selvstendig forskningsfelt. Gjennom spørsmålene vi stiller til forskningsområdet, hvilke (grunnlags)problemer vi berører og hvilke teoretiske og metodiske tilnærminger vi anvender, deltar vi i markering av omsorgsforskningens grenser og tematiske kjerneområder, og til forståelser og erkjennelser av omsorgsarbeidet og omsorgstjenestene. Med det siste medvirker vi til å gi omsorgsforskningen berettigelse ut over de praktiske og helsepolitiske.

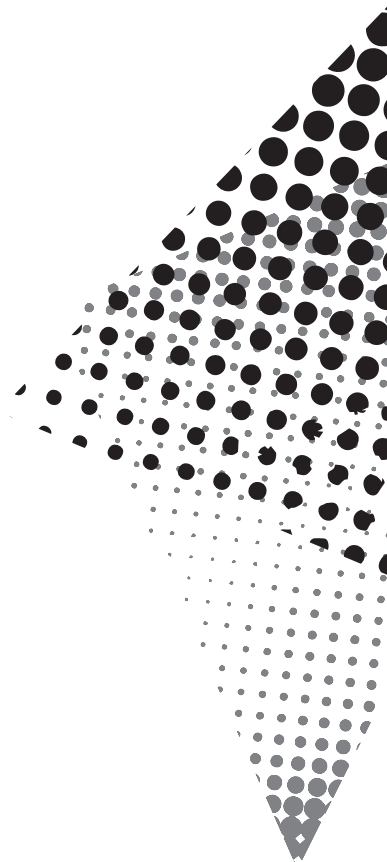
I 2016 ønsker vi å videreutvikle vår kapasitet til å støtte tjenestene i deres egne forsknings og -utviklingsaktiviteter og til å bidra til omsorgsforskningen som forskningsfelt. Tiltak for neste år er :

UTVIKLE KOMPETANSE I FORSKNINGSVEILEDNING OG EVALUERINGSMETODER (TEMAOMRÅDE 5).

Når det gjelder evalueringsmetoder er vi i første omgang opptatt av metoder som er særlig egnet for å evaluere komplekse intervensjoner slik som realist evaluation (RE) og Normalization process theory (NPT). Slik metoder er vesentlig for temaområde 4 også. Temaområdet omhandler nye tjenester og omsorgsmodeller og er en naturlig konsekvens av oppdragene vi får fra kommunene og helsemyndigheten. Med økt kompetanse om evalueringsmetoder skal vi kunne utføre disse oppgave bedre og mer effektivt.

UTVIKLE KOMPETANSE I KUNNSKAPSFORVALTNING.

Aktiviteter knyttet til kunnskapsforvaltning er vesentlig for temaområdene forskningsveiledning og evalueringsmetoder (temaområde 5) og forskningsformidling og -journalistikk (temaområde 6). Vi har kommet et betydelig steg videre i å bygge slik kompetanse gjennom utvikling av Omsorgsbiblioteket. Kunnskapsoppsummeringene i omsorgsbiblioteket bygger primært på kommunenes rapporter fra egne FoU arbeider. For å videreutvikle kompetansen skal vi tilegne oss kjennskap til vitenskapelige metoder for systematiske kunnskapsoppsummeringer. I første omgang meta-ethnography.



UTVIKLE FORSTÅELSE FOR PRAKSISTEORIER OG DERES ANVENDELSE I OMSORGSFORSKNING.

Frem til nå har Senteret i særlig grad vært opptatt av empirinære beskrivelser av omsorgsarbeidets utbredelse. Derfor er det behov for teorifundert forskning som forklarer egenarten ved det, og som bidrar til forståelse for forhold som har betydning for kvalitet og effektivitet. Forklaringene er vesentlig for å forstå hvordan politiske styringsinitiativ, nye omsorgsmodeller og tjenesteinnovasjon virker. Dermed er de vesentlige bidrag til omsorgstjenestens kunnskapsgrunnlag.

TILTAK FOR GOD BALANSE MELLOM PRAKSISNÆRE, MINDRE OPPDRAGSPROSJEKTER OG AKADEMISK ORIENTERTE LANGSIKTIG FORSKNING.

Forskning- og kunnskapsutviklingen ved Senteret har ulike adressater. Både brukerne, praksisfeltet, relevante utdanninger og myndighetene ønsker forskningsresultater, men de stiller ulike krav som ber om forskjellige forskningsspørsmål, teoretiske og metodiske tilnærminger. Det bereder for forskjellige svar og sikrer at kunnskapsgrunnlaget blir variert, men det krever betydelige personalressurser. Frem til nå har vi ikke hatt tilstrekkelige ressurser og det har gått utover både den akademisk orienterte, langsiktige forskningen og oppdrags- og utredningsprosjektene. I 2015 var etterspørselen etter slike oppgaver større enn vi kunne tilby.

OPPRETTE STYRINGSGRUPPER.

Vi har behov for at utenforstående partnere kan gi oss kvalifiserte råd om mål og prioriteringer. Vi skal i 2016 etablere styregrupper med representanter fra alle brukerne av vår kunnskap.

Senterets største utfordringer med hensyn til å utvikle vår kapasitet til å støtte tjenestene i deres egne forsknings og -utviklingsaktiviteter og til å bidra til omsorgsforskningen som forskningsfelt er ressurser. De ansatte på Senteret er betydelig engasjert i kjerneaktivitetene og med en ytterligere økning av personer i staben med rett kompetanse, vil vi kunne utvikle oss innenfor alle våre tematiske satsningsområder; særlig i retningen av akademisk forskning. Arbeidet med å søke eksterne forskningsmidler foregår kontinuerlig og vi er involvert i syv søknader til HelseVel med søknadsfrist i høst. Vi har likevel behov for en mer stabil finansiering – både gjennom grunnbevilgninger fra helsemyndighetene og vertsorganisasjonene – for å kunne bli et nasjonalt ledende og internasjonalt forskningsmiljø for omsorgsforskning. Slike visjoner er beskrevet i Sentrenes felles strategi. Med en mer stabil finansiering vil vi kunne tilby personer i våre internasjonale nettverk stillinger ved Senteret (professor II), planlegge strategiske prosjektporteføljer og utvikle spisskompetanse på enkelte temaområder. Med økt akademisk kompetanse vil våre bidrag til tjenestenes forskning og utviklingsaktivitet og utdanningene øke i kvalitet også. Vår største utfordring for å komme hit er altså en mer stabil og forutsigbar tilgang til ressurser. Vi håper selvsagt på at fusjonen med NTNU vil bli gunstig for senteret i så henseende.



ÅRSMELDING MIDT

6.1 INNLEDNING

Målet med opprettelsen av de fem regionale sentra var først og fremst å styrke og videreutvikle praksisnær forskning rettet mot kommunenes omsorgstjeneste. Likeledes å drive kunnskapsformidling overfor kommunens for på denne måten å bidra til kompetanseheving i omsorgssektoren. Dette arbeidet skal løpende foregå i nært samarbeide med utviklingssentrene(USHT) som utgjør bindeledd mellom kommunene og sentret. Sentrene yter forskningsfaglig bistand og veiledning til de seks utviklingssentrene i region Midt. Senter for omsorgsforskning midt skal bidra til:

- Kunnskapsutvikling i kommunene
- Kunnskapsforvaltning på alle nivå
- Kunnskapsformidling og kunnskapsdeling

DETTE INNEBÆRER I PRAKSIS AT:

Senter for omsorgsforskning, midt legger vekt på omsorgsutfordringer, kompetanseutvikling og formidling i kommuner. Dette vektlegges ved at økt kvalitet på omsorgstjenestene skal komme samfunnet og innbyggerne til gode.

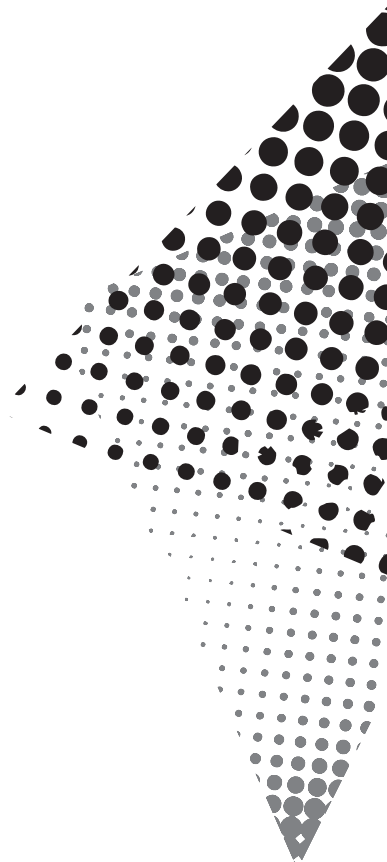
Vår forskning skal bidra til å styrke fag- og metodeutvikling. Senteret skal gjennom sin aktivitet styrke praksisnær forskning og utvikling i kommunene. Senterets aktivitet skal skje i samarbeid mellom kommuner, høyskoler og andre relevante forskningsmiljø. Senteret skal: Være en nasjonal / regional og lokal ressurs innen forskning – og utviklingsarbeid. Tilrettelegge for at fordringer og behov defineres i og av kommunene. Dette skal danne grunnlag for utvikling og forbedring av omsorgstjenesten i kommunene.

OPPGAVER:

Senterets overordnede oppgave er i første rekke å styrke praksisnær og forskningsbasert kunnskap i omsorgssektoeren og formidle denne kunnskap og erfaring til regionenes kommuner

SENTRALE ARBEIDSSOMRÅDER ER I HOVEDSAK INNENFOR FAGOMRÅDENE:

- Pasientsikkerhet/dokumentasjon
- Eldre
- Psykisk helse
- Aktiv omsorg-Hverdagsrehabilitering
- Velferdsteknologi
- Samhandlingsreformen
- Tjenesteinnovasjon
- Alle områder er til dels overlappende og må sees i et helhetlig perspektiv.



Sentralt i arbeidet med disse oppgavene er å knytte og å opprettholde kontakt med aktuelle miljøer innen de enkelte kommuner. Her har senteret et særskilt ansvar for samarbeid med Utviklingssentrene(USHT) i regionen og omsorgsforskningskommunene.

SENTERETS HOVEDMÅL FOR INNEVÆRENDE PERIODE (2015)

- Være proaktiv i å søke ekstern finansiering
 - Større forskningsprosjekt i NFR
 - RFF, Extrastiftelsen. Samarbeidsorganet NTNU/ Helse Midt-Norge RHF, RFF Midt-Norge, private organisasjoner
- Videreføring av eksisterende FOU-virksomhet
 - Søke nye prosjekter med særlig fokus på kommunenes utfordringer i forhold til Samhandlingsreformen , NOU 11-11 «Innovasjon i omsorg» og St. meld nr 29 Morgendagens omsorg(Mulighetsmeldinga)
- Være et regionalt knutepunkt for kunnskapsutvikling og kunnskapsformidling innen helse- og omsorgsfeltet
- Være en proaktiv videreutvikler av robust og praksisnær kunnskap knyttet til den kommunale omsorgstjenesten for videre å bidra til økt kompetanse i regionen.

DELMÅL:

Satsing på forskning - og utviklingsarbeid i sentret i samarbeid med regionenes kommuner, undervisningssykehjem, undervisningshjemmetjeneste, de regionale utdanningsinstitusjonene og andre forskningsinstitusjoner.

Oppbygging av kompetanse skal utvikles for derigjennom å styrke praksisnær forsknings- og utviklingsarbeid.

- Det skal enhver til tid finnes en regional oversikt som synliggjør relevante pågående prosjekter hvor SOF er engasjert.
- Rette fokus mot relevante forskningsområder i tråd med senterets mandat og virksomhetsplaner for videre å søke relevante forskningsprogrammer innenfor dette.

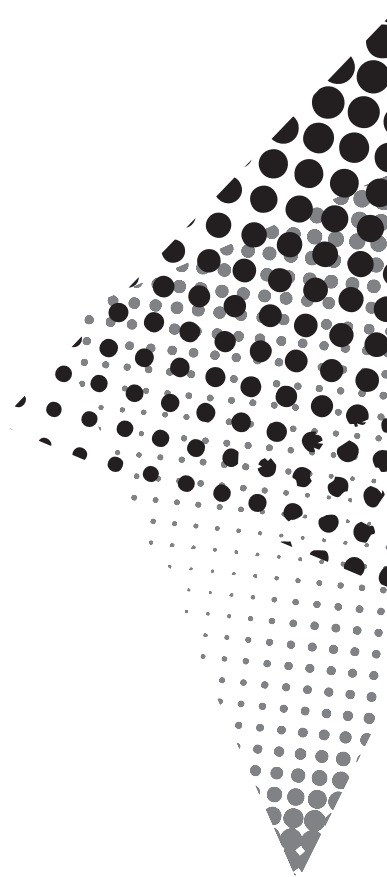
MÅLOPPNÅELSE GJENNOM KUNNSKAPSFORMIDLING OG KUNNSKAPSFORVALTNING:

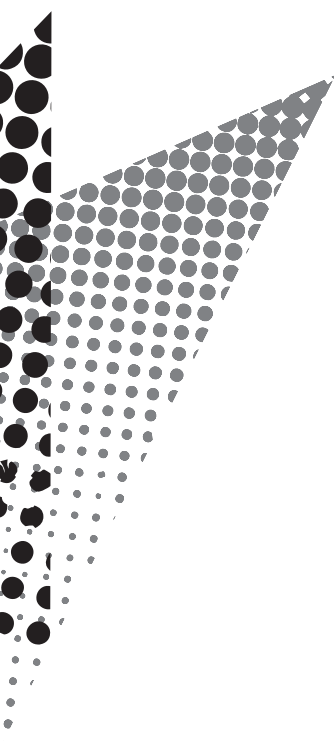
Sentret ser det som en sentral oppgave å etablere nettverk og formidle egen og andres kunnskap gjennom omsorgsfeltet. Praksisnær kunnskap har liten eller ingen verdi dersom denne ikke gjøres tilgjengelig for praksisfeltet der utøvelse og den daglige omsorgen skjer. Det er derfor et sentralt mål for planperioden å synliggjøre senterets aktivitet overfor kommunene i regionen gjennom:

Aktiv hjemmeside. Sentret har utviklet en tilpasset hjemmeside. Her synliggjøres til enhver tid pågående prosjekter og ferdigstilte prosjekter i senterets regi. Det er en målsetting at det produseres en nyhet på senterets hjemmesiden hver 14.dag.

Publisering av rapporter og artikler. Senteret har som målsetting å formidle kunnskap gjennom ulike typer medier. Dette gjelder både i internasjonale vitenskapelige tidsskrifter og i nasjonale tidsskrifter. Målet er å gjøre disse publikasjonene mest mulig tilgjengelig for praksisfeltet gjennom henvisninger/linker på hjemmesiden og utgivelse av rapportserier.

Deltagelse på seminar og arrangement. En sentral del av senterets aktivitet vil i planperioden knyttes til utadrettet virksomhet med formål om å videreutvikle senterets nettverk samt å bidra til kunnskapsspredning. Dette kan skje gjennom:





Presentasjon av fagstoff, deltagelse og planlegging av den årlige helse- og omsorgskonferanse for kommunene i regi av fylkesmennene(3) i regionen. Presentasjon av fagstoff og delta på aktuelle konferanser og seminarer i regionen. Å ha en koordinerende rolle ift de regionale nettverkssamlingene for utviklingssentrene.

Samfunnsengasjement. Senteret ønsker å bidra i samfunnsdebatten gjennom ulike typer medier knyttet til relevant tematikk for senteret. I den pågående debatten legges premisser og føringer for framtidig helse og omsorgstjeneste. Det er derfor en målsetting å bidra med innspill og engasjement både lokalt og nasjonalt.

Samarbeid med utviklingssentrene. Utviklingssentrene utgjør en viktig samarbeidspartner for senter for omsorgsforskning, Midt-Norge. For å få en helhetlig tilnærming til omsorgsfeltet er det viktig å ha en tett dialog med utviklingssentrene. Disse står nært praksisfeltet og kan kommunisere hvilke behov feltet til enhver tid har.

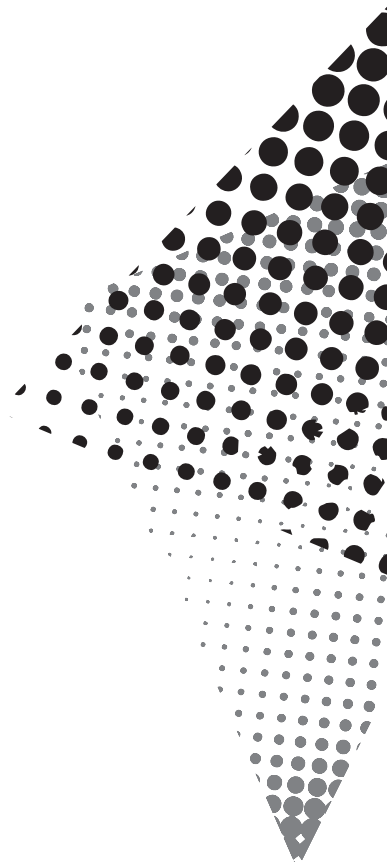
Samarbeid med høyskolene i regionen. Senteret ønsker et tettere samarbeid med relevante fagavdelinger ved høyskolene i regionen. Senteret er avhengig av kontakt med ledere og andre aktuelle fagpersoner. Dette gjelder spesielt hvor praksisfeltet har behov og etterspør forskningsfaglig veiledning og bistand. Det bør også være en målsetting at å benytte FOU-arbeid aktivt inn i undervisning av studenter ved de respektive læresteder, samt samarbeide om utvikling av masteroppgaver. Samarbeid med høyskolene i regionen vektlegges og det er ønskelig med et større felles forskningsprosjekt innen senterets satsingsområder.

Samarbeidspartnere nasjonalt og internasjonalt. Senter for omsorgsforskning Midt –Norge har et bredt nasjonalt nettverk og noen internasjonale samarbeidspartnere. For å nå senterets målsettinger er man avhengig av tverrfaglig samarbeide på ulik plan. Et overordnet mål for planperioden er derfor å videreutvikle senterets nettverk med flere samarbeidspartnere og få utarbeidet intensjonsavtaler om videre samarbeid der dette er naturlig.

SOF har i dag:

- Samarbeidsavtaler med NTNU Sør-Trøndelag, NTNU i Ålesund, Høgskolen i Molde.
- Samarbeidsavtale med Trøndelag Forskning og Utvikling
- Samarbeidsavtale med Senter for helsefremmende forskning , NTNU
- Samarbeidsavtale Midt - Universitetet , Sverige
- Samarbeidsavtale med 6 Utviklingssenter i regionen
- Samarbeidsavtale med 11 omsorgsforskningskommuner i regionen
- Samarbeidsavtale med Fylkesmannen i Nord-Trøndelag om prosjektet «Analyse og planlegging av helse -og omsorgstjenesten i kommunene»

Målsettingen er å videreutvikle internasjonalt samarbeide med: Europa. Forskere om internasjonal forskning på tverrfaglige helsetjenester for den eldre befolkningen via Horizont 2020.



6.2 FORSKNINGSRESULTATER OG FORMIDLING

Sentret har i løpet av 2015 fortsatt med å bygge opp den faglige utviklingen innen forskningsparaplyfeltet «Pasientsikkerhet», som også er vårt ansvarsområde i det nasjonale dokumentasjonssentret, Omsorgsbiblioteket. Innholdet i flere av de publiserte forskningsartiklene, rapportene og konferansebidragene gjenspeiler dette.

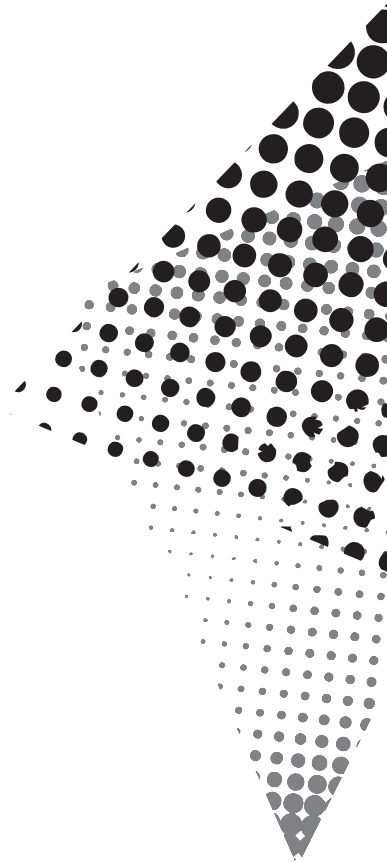
Utefra de mål som var oppsatte for år 2015 har de eksisterende forsknings- og utviklingsarbeidene gjennom året vært rettet mot de sentrale arbeidsområdene samhandling, dokumentasjon, aktiv omsorg – hverdagsrehabilitering, velferdsteknologi og tjenesteinnovasjon og i viss grad psykisk helse (demens). Alle med fokus på pasientsikkerhet og iblant delvis overlappende. Mange prosjekt har personalperspektivet, men flere også utefra pasient /bruker- og pårørendeperspektivene. De fleste har rettet seg mot eldre i rurale strøk, som for regionen er en høyst signifikant gruppe.

Oppbyggingen av den faglige kompetansen ved sentret skjer i hovedsak fortsatt i nært samarbeid inn mot de regionale Utviklingssentrene for sykehjem og hjemmetjenester (USHT) og / eller i samhandling med øvrige kommunene, hvilket også viser seg i prosjekter som er avsluttet eller blitt igangsatt under året. Samarbeidet med KS og Fylkesmann skjer også kontinuerlig. På denne måten har vi under 2015 fortsatt med å bidratt til økt kompetanse i regionen gjennom å videreutvikle, formidle og styrke den praksisnære forsknings- og utviklingsarbeidet i den kommunale omsorgstjenesten. Sammen med USHT i Nord-Trøndelag er vi for tiden i et forskningsprosjekt finansiert av RFF. Her er tema

pasientsikkerhet og legemiddel. Samarbeidet med de øvrige fire senterne for omsorgsforskning i Norge har blitt videreutviklet. Dette gjennom seminarer/samlinger men også gjennom utviklingsarbeidet med etableringen av dokumentasjonssentret, Omsorgsbiblioteket og utvikling av tidsskrift. I det nasjonale dokumentasjonssenter for forskning, utvikling og innovasjon i omsorgssektoren er sentret et aktiv partner og samarbeidsaktør. Sentret har også aktivt deltatt i forskningsgruppen i forprosjektet av kartleggingen av De kommunale omsorgstjenestene 10 år etter Helsetilsynsundersøkelsen på oppdrag fra Helse- og omsorgsdepartementet. Til sammen med øvrige sentrene har vi også søkt større forskningsanslag i HELSEVEL NFR, Prioritising care: Service development, organisation and trust in Norwegian municipalities (PRICARE).

Forskningsøknader med andre forskningspartners har gjennom året blitt sendt til SANKS, Extrastiftelsen, Samarbeidsorganet NTNU/ Helse Midt-Norge RHF, RFF- Midt Norge, VRI midler, innovasjonsmidler utlyst via relevante Fylkesmannsembeter i regionen.

Sentret har gjennom 2015 fortsatt å bygge opp nettverk med ulike nasjonale og internasjonale forskningsmiljøer. Bland annet skjer samarbeidet med forskningsmiljøer ved NTNU, Norsk Senter for Bygdeforskning, Midtuniversitetet og Center for rural medicine i Storuman (Sverige) forskningsnettverket NOWRA med kontinuerlige sammenkomster. Forskningskontakter har også utvikletes med andre deler av verden, men for sentret er det fortsatt viktig i tiden framover og fortsatte å videreutvikle vårt nettverk i tråd med vår forskningsstrategi.



VITENSKAPELIGE PUBLISERINGER (PEER-
REVIEWED) GJENNOM ÅRET 2015

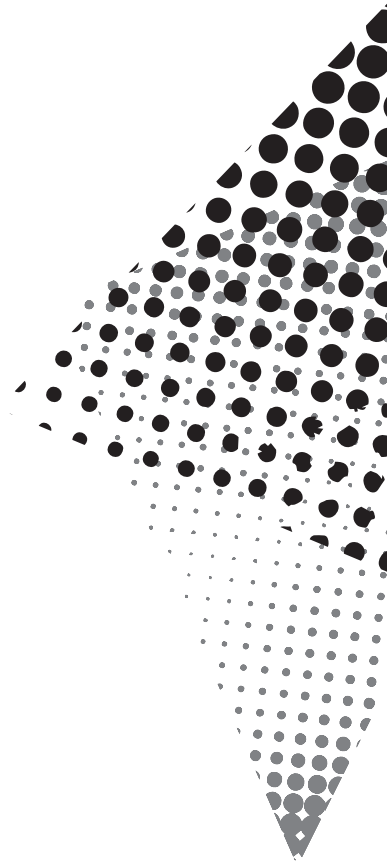
- Brataas, H. V., & Evensen, A.E. (2015) Life stories of people on sick leave from work because of mild mental illness, pain and fatigue. *Journal of WORK*. (in press).
- Devik Andreassen, S., Hellzén, O., & Enmarker, I. (2015). "Picking up the pieces" – narratives from older persons living with advanced cancer and receiving palliative homecare in rural districts. *Int J Qualitative Stud Health Well-being*, (in press).
- Eines, T. F., & Dale, K. Y. (2015): Challenges in the standardization of nursing education in Europe: A literature study focusing on the implementation of qualification frameworks. *Nordic Journal of Nursing research*. Published online before print July 3, 2015, doi: 10.1177/0107408315592768 <http://njn.sagepub.com/content/early/2015/07/03/0107408315592768.abstract>
- Evensen, A.E., & Brataas, H.V. (2015) Nettverkserfaringer hos personer med behov for arbeidsrettet rehabilitering. *Nordisk tidsskrift for helseforskning*, 11(1), 77-88.
- Moe, A., Evensen, A., Torvik, K. & Brataas, H.V. (2015). Pain Assessment as a Tool in Back-to- Work Rehabilitation. *Open Journal of Nursing*, ISSN Online: 2162-5344. DOI: 10.4236/ojn.2015.59087
- Myren, G.E.S., Enmarker, I., Saur, E., & Hellzen, O. (2015) "Being Free Like a Bird" - The Meaning of Being an Informal Caregiver for Persons with Dementia Who Are Receiving Day Care Services. *Open Journal of Nursing*, 5, 109-119. <http://dx.doi.org/10.4236/ojn.2015.52013>
- Ness, T., Hellzén, O., & Enmarker, I. (2015). The experience

of nurses providing home nursing care to oldest old persons living alone in rural areas – An interview study. *Open Journal of Nursing, Open Journal of Nursing*, 5, 336-344. Published Online April 2015 in SciRes. <http://www.scirp.org/journal/ojn> <http://dx.doi.org/10.4236/ojn.2015.54036>

- Saga, S., Vinsnes, A.G., Mørkved, S., Norton, C., & Seim, A. (2015). What characteristics predispose to continence in nursing home residents? A Population-Based Cross- Sectional Study. *Neurourology and urodynamics* 34(4), 362-367.
- Saltnes, S., Borge C.R., Storhaug K., Enmarker, I. & Willumsen, T. (2015). Oral health-related quality of life and mental health in individuals with chronic obstructive pulmonary disease (COPD). *Acta Odontologica Scandinavica*, 73(1), 14-20.
- Torvik, K., Brenne, I. K., Rognstad, M. K. & Nordtug, B. (2015). Pain-Assessment strategies in Home Care and Nursing Homes in Mid-Norway. A cross-sectional survey. *Pain Manag Nurs.* 16(4), 602-8. doi: 10.1016/j.pmn.2015.01.001.

RAPPORTER

- Julnes, S.G., Grønvik, C.K.U., & Eines, Trude F. (2015). *Implementering av Nasjonalt Kvalifikasjonsrammeverk for høyere utdanning i et nytt veilednings- og vurderingsdokument i praksis for sykepleierstudenter.* Rapport 1518. Molde: Møreforskning Molde AS.



- Nordtug, B., Aasan, H.M., Myren, G.E.S. (2015). *Implementering av velferdsteknologi – En kvalitativ studie: Hvilken nytte og hvilke utfordringer erfarer ansatte i kommunal helsetjenesten*. Senter for omsorgsforskning – Rapportserie nr.1 /2015.

KONFERANSEBIDRAG /POSTER

- Berg, H., & Alnes, R.E. (2015). *Lokaliseringsteknologi – nytte og utfordringer. Ei undersøking om bruk av lokaliseringsteknologi for personer med kognitiv svikt*. Forlag 1, Fjordkonferansen 2014.
- Nordtug, B. (2015). *Mental health and caring burden of cohabitants living with partners suffering from chronic obstructive pulmonary disease*. Foredrag 47th Nordic Lung Congress.
- Strand, Ø., Alnes, R.E., Schaathun, H.G. & Berg, H. (2015). *Drivers and barriers in public sector innovations, regional perspectives and lessons learned from the ALV-project*. Forlag 1, Fjordkonferansen 2014.

SKRIFTLIG POPULÆRVITENSKAPELIG

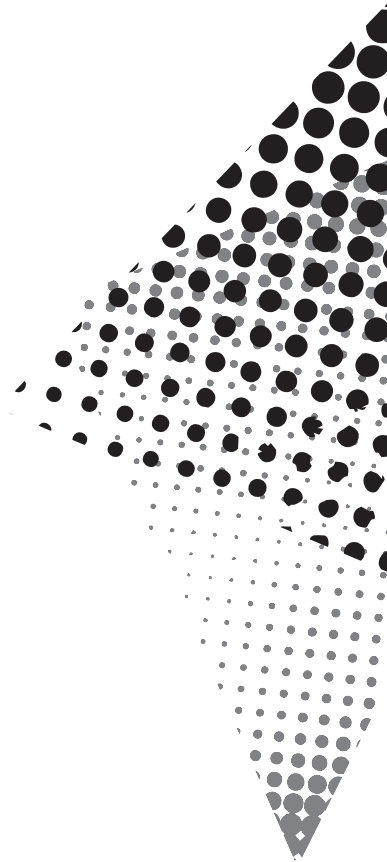
FREMSTILLING

- Alnes, R.E. (2015). Demens og samspill, Marte Meo-veiledning i demensomsorg. *Demens og alderspsykiatri*, 19(3), 25-30.
- Bjerkan, J., Brataas, H.V., Bøe, U.B., Børve, H.E., Grande, J., & Solheim, H.H., et al. (2015). *Ytringskultur i Nord-Trøndelag*. Kronikk i Trønder-Avisa, 21. august, s. 2-3, og Innherred, 20. august s.4.

- Jacobsen, F.F., Enmarker, I., Obstfelder, A., Dale, B., & Hamran, T. (2015). Kjære ordfører – hva med omsorgstjenesten? *Kommunal Rapport*. Tilgjengelig på: http://debatt.kommunalrapport.no/debatt/kjaere_ordfører_hva_med_omsorgstjenesten
- Skovdahl, K., Blindheim, K & Alnes, RE. (2015). *Forebyggende hjemmebesøk til eldre erfaringer og utfordringer*. Tidsskrift for Senter for omsorgsforskning, 01.
- Vaadal, A.T., Hellesø, N.S., Moe, A., & Brataas, H.V. (2015). *Ernæringsarbeid i sykehjem*. Kronikk under Forskningsdagene 2015. Tilgjengelig på: http://www.hint.no/aktuelt/kronikker_og_kommentarer/2015/ernaeringsarbeid_i_sykehjem

MUNTLLIG POPULÆRVITENSKAPELIG FREMSTILLING

- Alnes, R.E. (2015). Personsentrert omsorg. *Hva er det og hva innebærer en slik tilnærming i møte med personer med demens?* Foredrag Regional Demenskonferanse Ålesund 11. mars 2015.
- Brataas, H.V., & Moe, A. (2015). *Presentasjon av prosjekt «Hverdagsrehabilitering i Stjørdal kommune»*. Styringsgruppe for Senter for omsorgsforskning, Midt, oktober 2015.
- Evensen, A.E., Moe, A., Torvik, K., & Brataas, H.V. (2015) *Smertekartlegging som medvirkning og oppdaging i egen rehabiliteringsprosess*. Abstrakt. Foredrag v/Evensen AE, på konferanse, Åpen Arena, AiR – Nasjonalt kompetansesenter for arbeidsrettet rehabilitering i samarbeid med Helsedirektoratet og Arbeids- og velferdsdirektoratet. Drammen, 14. – 15. januar 2015.



- Moe, A., & Brataas, H.V. (2015). *Kartleggingsamtaler*. Foredrag Utviklingssenter for hjemmetjenester, Stjørdal kommune 28.04.2015.
- Moe, A., & Brataas, H.V. (2015). *Prosjekt Hverdagsrehabilitering i Stjørdal kommune*. Presentasjon for politisk ledelse i Stjørdal kommune, oktober 2015.
- Moe, A., Flått, T.M., & Knutsen, K. (2015). *Hva er god praksis i fremtidens helsetjeneste?*. Foredrag Stiklestadseminaret: Gammel tradisjon møter ny kunnskap. Okt. 2015.
- Nordtug, B. (2015). *Mental health and caring burden of cohabitants living with partners suffering from chronic obstructive pulmonary disease*. Foredrag 47th Nordic Lung Congress i Oslo, 11-13 juni 2015
- Nordtug, B. (2015). *Omsorgsbelastning til mannlige pårørende med partnere som har demens eller kols*. Foredrag Stiklestad losje Levanger 25.03.2015.
- Nordtug, B. (2015). *Implementering av velferdsteknologi – ansattes erfaringer*. Foredrag 28.04.2015 Gardermoen.
- Nordtug, B. (2015). *Implementering av velferdsteknologi – ansattes erfaringer* Foredrag 21.05.2015 Tromsø Det arktiske universitet.
- Nordtug, B. (2015). *Sosial støtte og mental helse til pårørende partnere til personer med demens*. Foredrag på nettverkssamling for pårørendeforskere Universitetet Stavanger 10.06.2015.
- Nordtug, B. (2015). *Kommunikasjon og holdninger til personer med demens*. Foredrag for pårørende i Namdalseid kommune 21.09.2015, Osen kommune 24.09.2015, Namsos kommune 30.09.2015.

6.3 ENDRINGER I PROSJEKTPORTEFØLJEN

I 2015 har det ikke blitt foretatt endring av prosjektporteføljen.

6.4 UNDERVISNING

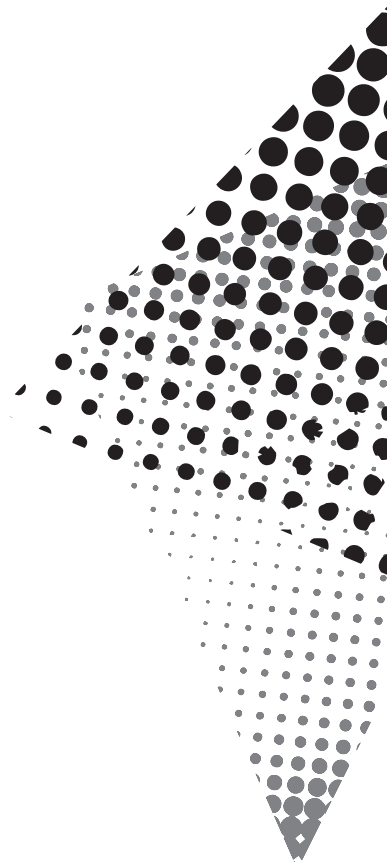
STUDENTER VED HØGSKOLENE:

Da de fleste forskerne ved senteret er ansatt ved høyskolen i regionen og jobber i prosjektstillinger hos oss, kommer den kunnskap som forskerne utvikler gjennom ulike FOU-prosjekter i senterets regi, studentene til del gjennom undervisningen. Dette oppfattes som meget positivt og spennende fra studentenes side da disse prosjektene oftest er å betrakte som «ferskvarer» og er prosjekter som i stor grad er praksisnære og relevante hvor kommunene er oppdragsgivere.

KOMMUNENE:

Undervisning av kommunalt ansatte er også en del av oppdraget. Hos oss kan kommunene bestille tema de ønsker oppdatert kunnskap om. Likeledes har SOF, midt i samarbeid med Høgskolen i Nord-Trøndelag gjennomført et studium i Kunnskapsbasert praksis(15stp) for 9 kommuner i fylket. Fylkesmannen i Nord-Trøndelag støttet gjennomføringen økonomisk og all undervisning ble gjennomført nettbasert bortsett fra oppstartsamling og muntlig examen ved avslutning av studiet.

Ved Høgskolen i Molde i samarbeid med Kristiansund kommune er det igangsatt en Videreutdanning i behovsrevet



Innovasjon(15stp) for kommunalt ansatte i Møre og Romsdal. Gjennomføring av studiet har fått støtte fra VRI-midler i Møre og Romsdal.

6.5 ANNEN UTADRETTET VIRKSOMHET:

Senteret har godt og jevnlig samarbeide både med Fylkesmannen i hvert fylke. Likeledes er KS og SOF midt samarbeidende i ulike prosjekter som angår den kommunale helse- og omsorgstjeneste i landsdelen. Vi har også en del samarbeid og kontakt med innovative miljøer samt private næringslivsaktører på helsefeltet. Senteret har vært involvert i et BIA prosjekt finansiert av NFR.

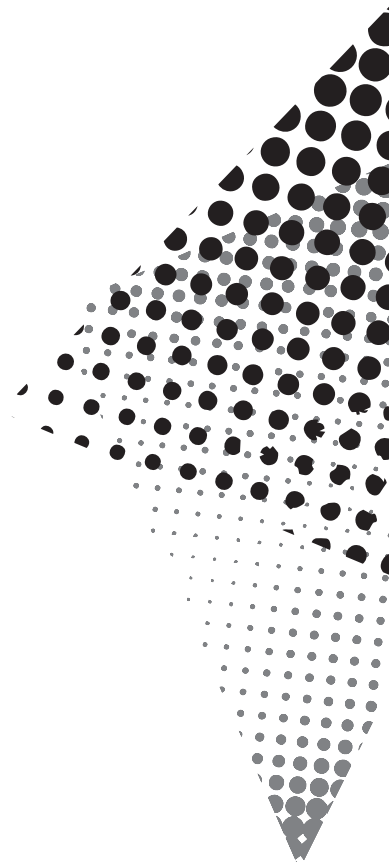
Les mer om prosjektet her: http://www.forskningsradet.no/prognett-bia/Nyheter/Utviklet_aktivitetskonsept_for_demensomsorg/1254012975252

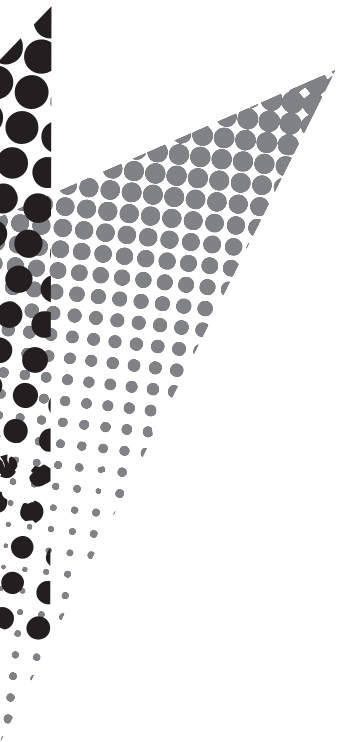
6.6 KONKLUSJON/UTFORDRINGER

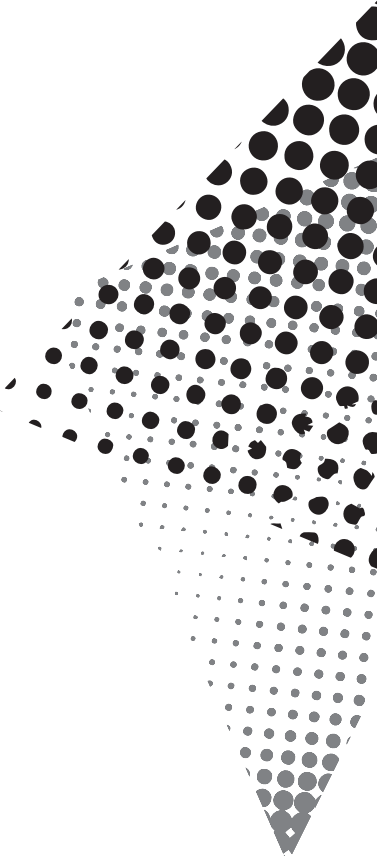
Senter for omsorgsforskning midt har sitt nedslagsfelt i et ruralt område av landet. Her finnes samlet 84 kommuner hvor de aller fleste kommunene har mindre enn 5000 innbyggere. Tradisjon og kultur for å drive FOU aktivitet er svært ulike. Det er verdt å merke seg at flere små kommuner er dyktige på dette feltet trass i få ressurser disponible. Det må likevel påpekes at det først og fremst er kommunene som er vertskap for Utviklingssenter som er mest aktive på FOU feltet. Med disse har vi et nært og godt pågående samarbeide. Det er gjennom de senere år gjort flere studier av utfordringsbildet i den kommunale helse- og omsorgstjeneste. Når det

kommer til implementering og følge prosjektene inn i drift over tid er det lite tradisjon til å sette av tid og ressurser til dette. Det etterspørres stadig om rådgiving og veiledning inn i prosjekter fra kommunene. Grunnet liten grunnbevilgning til sentret er dette ikke mulig på nåværende tidspunkt.

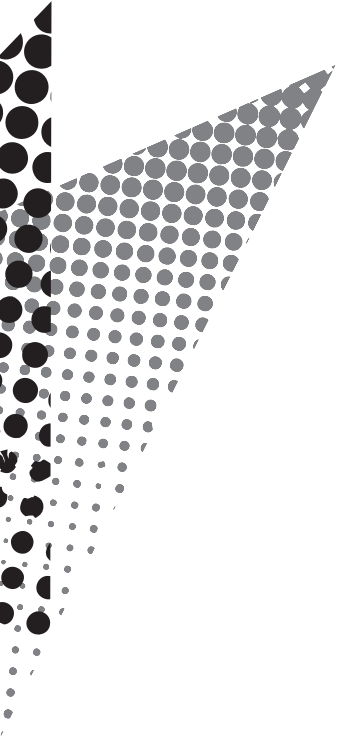
Det er en utfordring at finne balansen mellom den regionale etterspørselen på FOU i en region med lite tradisjon på forskning, samtidig som det å være internasjonale gangbare forskere. Liten grunnbevilgning skaper også uheldige ringvirkninger på søknader av større forskningsprosjekt som krever egeninnsats. I løpet av 2015 og videre inn i 2016 arbeides det strategisk for å endre på dette gjennom økt profilkompetanse samt fremfor alt økt nasjonal og internasjonal forskningssamarbeid.



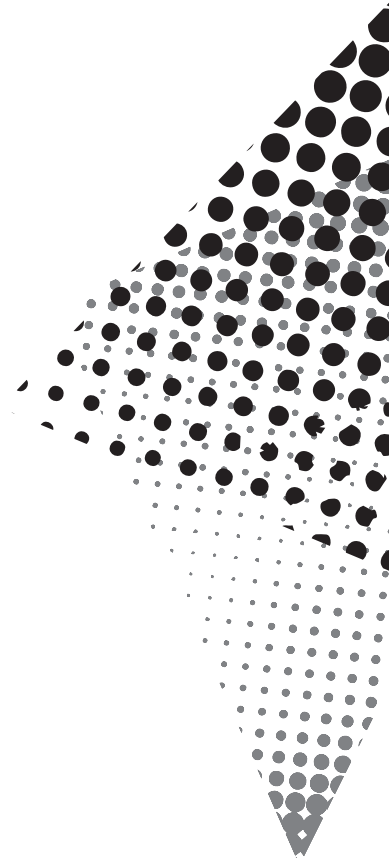




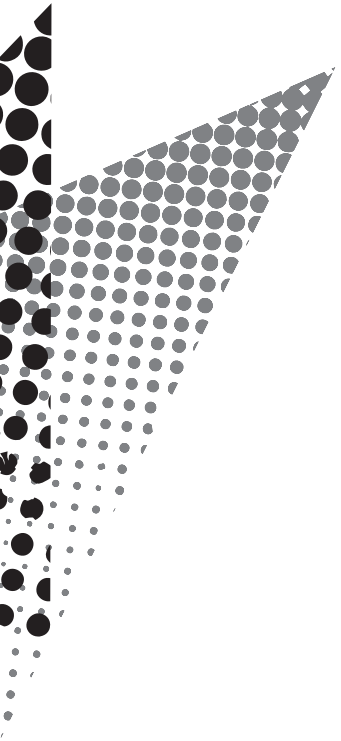
NOTATER

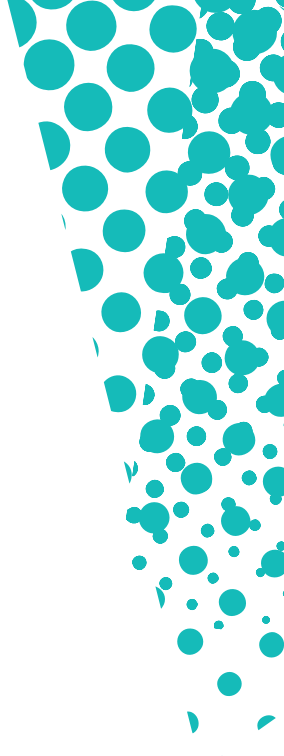


NOTATER



NOTATER





WWW.OMSORGSFORSKNING.NO