

RAPPORT

**MARINARKEOLOGISK REGISTRERING
AV HESTVIKA NÆRINGS-PARK
HITRA KOMMUNE, SØR-TRØNDELAGE FYLKE**

13.09.2010 - 17.09.2010

**Saksnummer: 2006/ 1403
Prosjektnummer: 32022400**



**Vitenskapsmuseet
Seksjon for arkeologi og kulturhistorie**

**Av:
RASMUS SVENSSON**

1. INNHOLD:

1.	<i>Innholdsfortegnelse</i>	2
2.	<i>Resymé av saken</i>	3
3.	<i>Problemstilling</i>	3
4.	<i>Om undersøkelsen</i>	6
	4.1 <i>Undersøkelsesperiode</i>	6
	4.2 <i>Deltagere</i>	6
	4.3 <i>Sikkerhetsregler</i>	6
5.	<i>Metodikk</i>	6
6.	<i>Befaring av området</i>	8
	6.1 <i>Område H 6, Børøysund</i>	8
	6.2 <i>Område S 3, H 1, H2, Vestlige del av sundet</i>	9
	6.2.1 <i>Funnområde (T-25228)</i>	9
	6.3 <i>Område H 3, Vestlige del av sundet</i>	13
	6.4 <i>Område H 4, Sørvestlige del av innløpet til sundet</i>	14
	6.5 <i>Område H 7, B/H 2, S 5, Vestlige del av Børøya</i>	15
	6.5.1 <i>Ballastrøys (T-25229)</i>	16
	6.6 <i>Område I/L 3, Sørilige del av Børøya</i>	21
	6.7 <i>Område H 5, Sørøstlige del av Børøya</i>	22
7.	<i>Konklusjon</i>	22
8.	<i>Vedlegg</i>	23
	8.1 <i>Sjøfunn fra Børøysundet, T25228</i>	23
	8.2 <i>Koordinater for funn og T-bolter (Geografisk Lat./Long.)</i>	30

2. RESYMÉ AV SAKEN

NTNU Vitenskapsmuseet er kulturvernets landsdelsinstitusjon for forvaltning av kulturminner under vann i Midt-Norge. Vi vurderer tiltak i sjø ut fra hensynet til en eventuell konflikt med kulturminner under vann som er fredet, eller vernet, av Lov om Kulturminner av 9. juni 1978 nr. 50 (kml) § 4 eller § 14.

NTNU Vitenskapsmuseet mottok 11.03.2010, i brev fra Hitra kommune, utsendelse av begrenset høring til reguleringsplan av Hestvika og Børøya med ønske om marinarkeologisk undersøkelse og forhåndsuttalelse. Allerede 26.01.2006 sendte NTNU Vitenskapsmuseet for første gang brev i denne saken hvor det ble varslet befaringskrav. Siden har saken verset i flere utgaver og versjoner, og vi vil vise til vårt brev av 16.05.2008 for en nærmere redegjørelse av befaringskravet. Da vi uttalte oss i 2008 var et større sjøareal inkludert i planen og det ble presisert at det måtte benyttes annet utstyr i tillegg til konvensjonell dykking for å gjennomføre undersøkelsen. Ettersom deler av tiltaksområdet da inkluderte områder dypere enn de 30 meterne våre dykkere er sertifisert til av Arbeidstilsynet, ville disse områdene bli undersøkt ved bruk av sidesøkende sonar, eventuelt ROV (Remotely Operated Vehicle). I det forslaget som nå foreligger, er disse dypere områder (tidligere benevnt ”Trafikkhavn” og ”Havneområde i sjø”) tatt ut av planen grunnet kostnadene til de marinarkeologiske undersøkelsene, og befaringen kunne derfor gjennomføres ved konvensjonell dykking. Befaringen skulle avklare forholdet til eventuelle kulturminner under vann vernet eller fredet gjennom kml §§4 og 14. Kostnadene i forbindelse med slike befaringer skal iht. kml § 10 bekostes av tiltakshaver. Etter avtale med tiltakshaver ble befaringen gjennomført i uke 37 – 2010.

3. PROBLEMSTILLING

Bakgrunnen for NTNU Vitenskapsmuseets befaringskrav kom som en følge av at tiltaksområdet ligger innenfor et område som er prioritert i vår forvaltning av kulturminner under vann, og er ikke tidligere undersøkt av marinarkeologer. Området er prioritert på bakgrunn av registrerte fornminner, samferdselshistoriske vurderinger og skriftlige kilder, som til sammen vitner om høy historisk aktivitet i området Hestvika og Børøya.

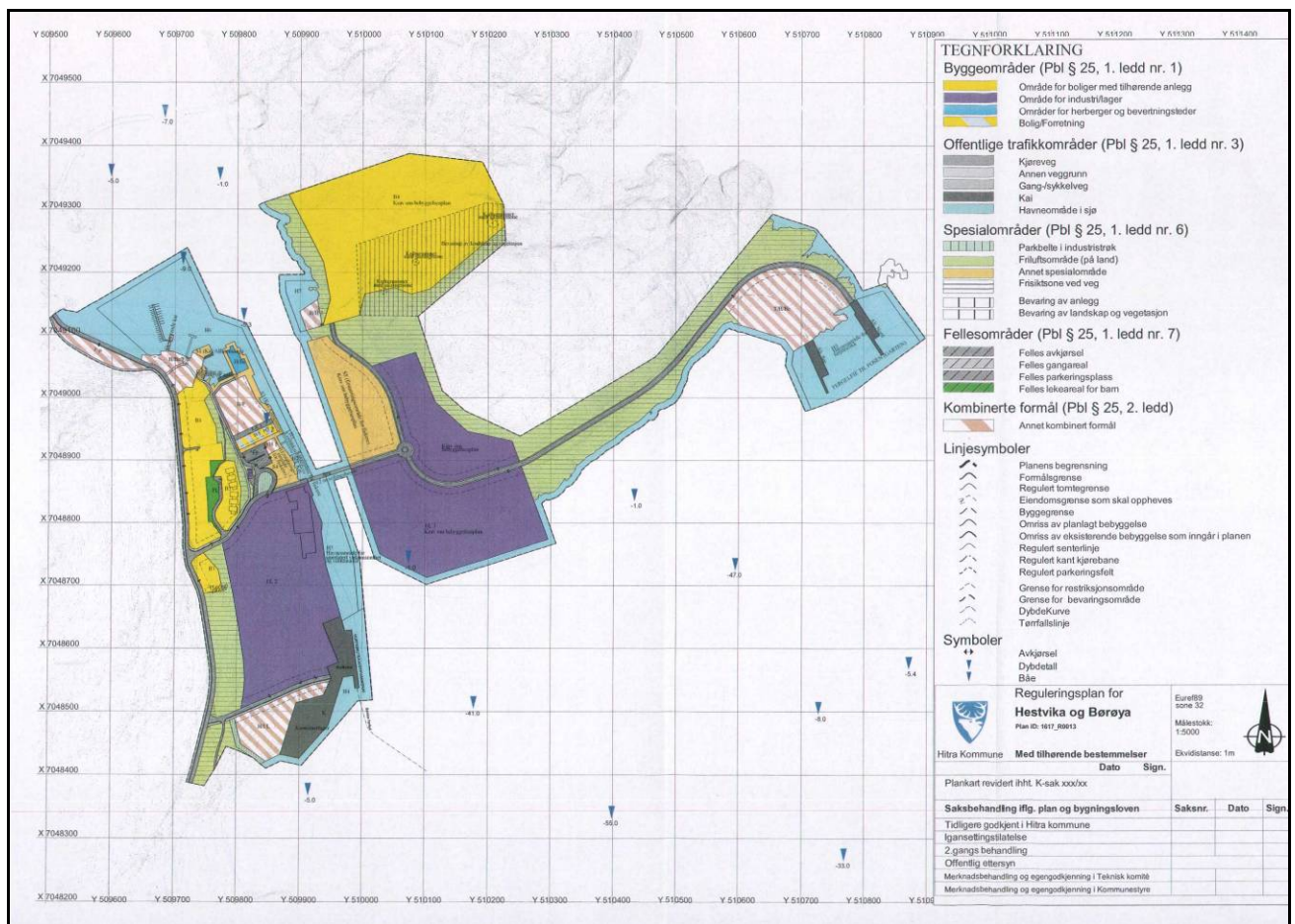
I slutten av 1690-årene skal en Torger Hansen ha slått seg ned i Børøysund som handelsmann. Det heter om ham i folketellingen 1701: ”*Ved liten påbegyndende borgerlig næring, kun i slette forhold*”. Børøysund gikk senere over til gjestgiveri. Fra 1784 skal en Johan Mandal ha forsøkt seg en tid på handel i Hestvika, og stedet ble i 1800 avertert som *Hestvigen borgerleie*. Men det ble derimot ikke noen fart over dette handelsstedet før i 1836, da kaperkapteinen Paul Andreas Kaald kom til Sætra og ble eier av Hestvika. Her begynte han straks med landhandel. Stedet hvor han bodde ble kaldt Kaaldsætra, og er fremdeles kjent under dette navnet.

Området rundt Hestvika har en rik historie både marint og på land, blant annet er det registrert flere handelssteder i nærområdet. Stor – Vedøen er kjent som handelssted fra ca. 1692, og Aunøya har vært et kjent handelssted ved Leia, hvor det også er registrert flere gjenstander fra 1700-1900-tallet.

NTNU Vitenskapsmuseet har også i våre sjøfunnarkiv registrert flere skipsforlis i området. De skriftlige kildene kan også fortelle om mange skipsforlis, fra Aunøya til Skliskjærtaren, men få av disse er lokalisert. Ved Aunøya skal 14 skip ha totalforlist den 23.01.1841. Det er også kjent at syv storjekter drev fra Aunøya mot nordøst og forliste en uværsmatt i 1836. Det antas at tallene fra de skriftlige kildene, og opplysningene i vårt sjøfunnarkiv kun utgjør en liten del av de reelle forlis i dette området. På bakgrunn av denne rike kulturhistorien, ble det ansett som sannsynlig å påtreffe kulturminner som kan knyttes til denne virksomheten, eksempelvis skipsfunn, i form av skipsvrak eller last/handelsvarer.

Ut ifra de kart som er tilsendt NTNU Vitenskapsmuseet av tiltakshaver, ble det ansett at følgende områder kunne berøre eventuelle kulturminner under vann: Område **H 6**, Børøysund, skal benyttes til småbåthavn og det skal være en blandning av tilrettelegging slik at også større båter kan fortøye ”longeside”. Område **S 3** skal brukes til kai/allmenning. Området tillates delvis på fylling og/eller kai. Område **H 1** skal benyttes til losbåtkai med tilhørende serviceinnretninger. Område **H 2** skal benyttes til kai og liggeplass for registrerte fiskere. Innen området **H 3** kan det tillates plassering av ventemærer for oppdrettsfisk og andre nødvendige flytende produksjonsinnretninger. Område **H 4** skal nyttes til sjøtrafikk og være åpen for alminnelig ferdsel. Området **H 7** skal benyttes til småbåthavn for hele Børøya. Området **B/H 2** skal benyttes til kombinert bolig- og herbergeformål. Området **S 5** skal nyttes

til erstatningsområde for fiskere. I området **I/L 3** kan det oppføres havnelager og andre bygninger, samt anlegg for betjening av skipstrafikken og andre transportmidler. Område **H 5** skal benyttes til fergetrafikk. De direkte inngrep i sjøbunnen, bla. gjennom utfylling i sjø og økt skipstrafikk i området, som direkte følge av planlagt etablering av næringspark ved Hestvika og Børøya, ble vurdert å kunne være skadelige for eventuelle kulturminner i og på sjøbunnen innenfor tiltaksområdet. Hensikten med befaringen var derfor å kartlegge områdets potensial og å registrere og dokumentere eventuelle kulturminner under vann fredet eller vernet jfr. kml §§ 4 og 14.



Figur 1: Revidert plankart 2010 fra Hitra kommune

4. OM UNDERSØKELSEN

4.1 Undersøkelsesperiode

Undersøkelsen fant sted i perioden 13 – 17.09.2010.

4.2 Deltakere

Medvirkende i den marinarkeologiske undersøkelsen fra NTNU Vitenskapsmuseet var følgende arkeologer:

Prosjektleder: Fredrik Skoglund

Feltleder: Rasmus Svensson

Dykkeleder: Trond Aurmo

Feltleder/ dykkeleder: David Berg Tuddenham

4.3 Sikkerhetsregler

Dykkevirksomheten ved de arkeologiske landsdelsmuseene, som NTNU Vitenskapsmuseet er ett av, er underlagt Direktoratet for Arbeidstilsynets (DATs) forskrift om dykking av 30. november 1990, med siste endringer 2. juli 1998. Dette betyr at det stilles bestemte krav til sertifisering av dykkere, utstyr som brukes og sikkerhetsregler som følges (se denne forskrift for nærmere detaljer, best. nr. 511). Alle dykk ble gjennomført i henhold til forskriften, samt NTNUs HMS reglement, og alle dykk ble derfor gjennomført med toveis kommunikasjon mellom dykkerleder og dykker, samt redningsdykker klar i følgebåt.



Figur 2: Illustrasjonsfoto av dykker med kommunikasjon til overflaten. Foto: F. Skoglund, NTNU Vitenskapsmuseet.

5. METODIKK

Undersøkelsene ble gjennomført av dykkere med kommunikasjon til overflaten (fig. 2). Tiltaksområdene ble visuelt besiktiget av dykkerne. Det ble utført manuell sonding for å avdekke eventuelle strukturer i bunnsedimentene. Der det ble påtruffet anomalier i sedimentene, ble det gravd lett med graveskje for å undersøke disse. Ved befaringen ble det dykket både med kabel- og trådløs kommunikasjon. Trådløs kommunikasjon ble benyttet i de områdene der dykking med kabel ikke var ansett som sikkert for dykkeren, eksempelvis der hvor kablen kunne sette seg fast i fortøyningsfesten mellom moringer og flytebrygger.

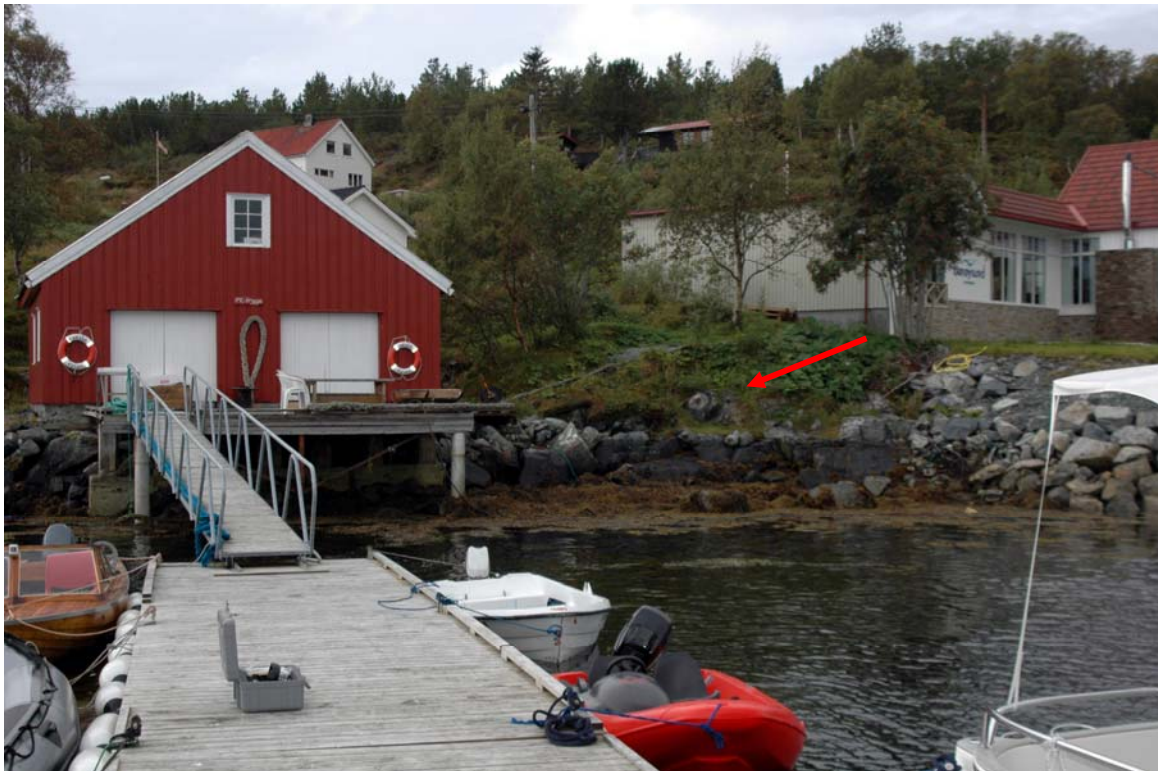
6. BEFARING AV OMRÅDET



Figur 3: Oversikt over tiltaksområdet med innmålte T-bolter, oksøye/hvitblink, ballastrøys og funnområde. GIS-applikasjon ved Ø. Ødegård/ NTNU Vitenskapsmuseet.

6.1 Område H 6, Børøysund

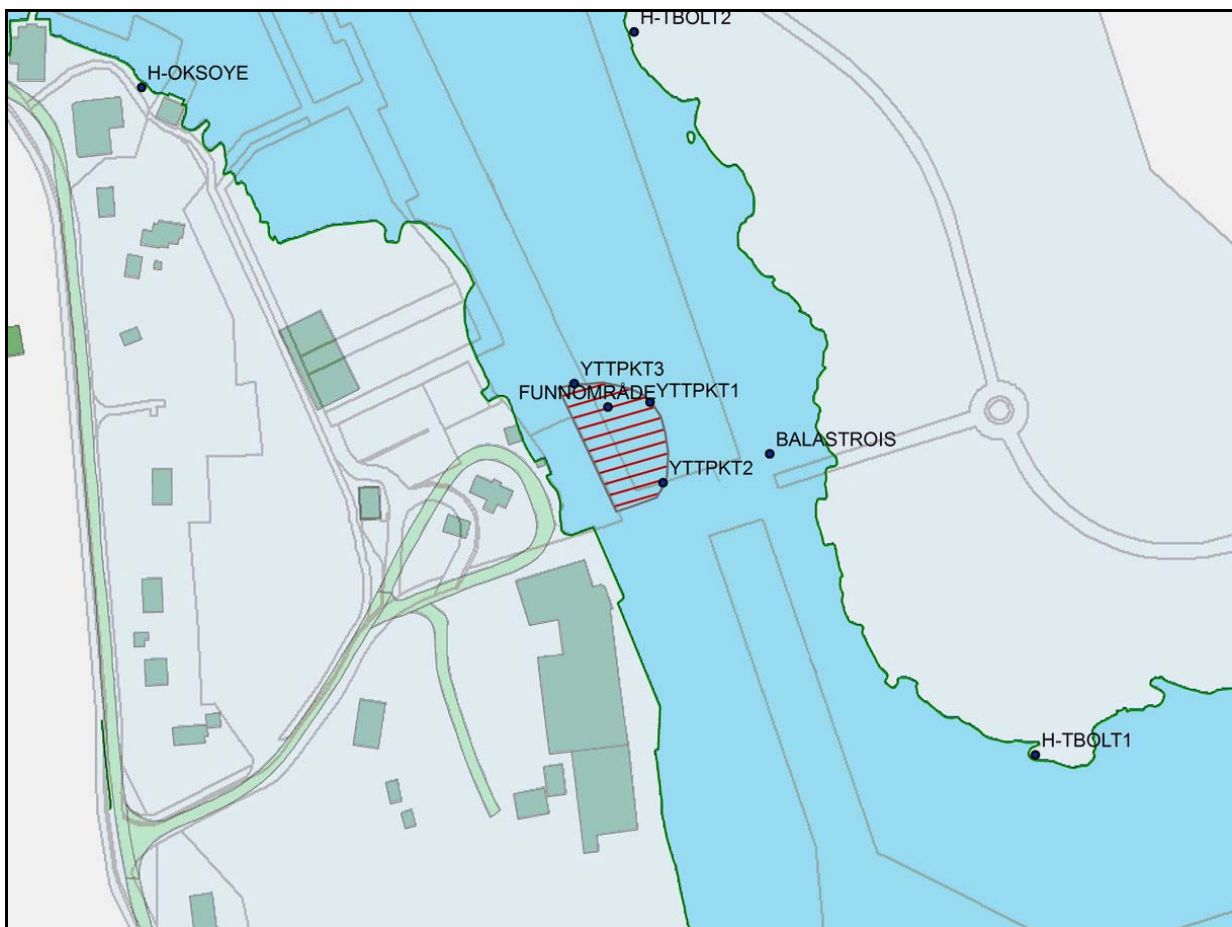
Denne delen av undersøkelsen fant sted ved bukta inn mot Børøysund. Dybden ved befaringen varierte mellom ca. 1 – 11m, og sjøbunnen bestod for det meste av skjellsand. Sikten i vannet varierte mellom ca. 5 – 10m. Her ble det funnet en del moderne materiale spredd på sjøbunnen, eksempelvis ølflasker og annet som ”naturlig” akkumuleres i et havneområde. Det ble videre funnet et konsentrert område med kulturminner inne ved Børøysund, ved sjøhuset og marinaen sørvest i området. Funnene bestod for det meste av keramikk, men også en del gamle flasker. Materialet er ikke datert, men stammer sannsynligvis fra 1800- og 1900-tallet. Funnområdet og artefaktene anses å ha kulturhistorisk verdi, men ettersom de ble funnet nært land er det sannsynlig at de er deponert fra land og ikke fra skip. Dette betyr at selv om de dateringsmessig er vernet gjennom loven så har de en usikker kontekst og tolkes således å ikke omfattes av kml § 14. Funnene anses dermed som løsfunn og det er ikke påkrevd med dispensasjonsvedtak for å regulere dette området. På land, sørøst i reguleringsområdet, ble det registrert et oksøye/hvitblink (fig. 4). Disse ble ofte malt på berget inntil et fortøyningsfeste og har fungert som et rettemerke for skip som ønsket å fortøye på plassen.



Figur 4: Bilde av oksøye/hvitblink, tatt mot SSV. Oksøye/hvitblinken vises mellom husene. Foto: F. Skoglund/ NTNU Vitenskapsmuseet.

6.2 Område S 3, H 1, H2, vestlige del av sundet

Denne delen av undersøkelsen fant sted ved losbåtbyggen, samt området nord for denne, til og med opp mot bukta inn mot Børøysund. Dybden her varierte mellom ca. 1 – 15m, og sjøbunnen bestod for det meste av skjellsand med berg/bergvegg inn mot land. Ved bergbunnen fantes også en del tarebelter. Sikten i vannet var ca. 10m. Ved nordlige del av undersøkningsområdet, ved utkanten av bukta inn mot Børøysund, ble det kun gjort spredte løsfunn fra moderne materiale.



Figur 5: Utsnitt av Fig.3 som viser funnområdets utstrekning, skravert felt i sundet. GIS-applikasjon ved Ø. Ødegård/ NTNU Vitenskapsmuseet.

6.2.1 Funnområde (T-25228)

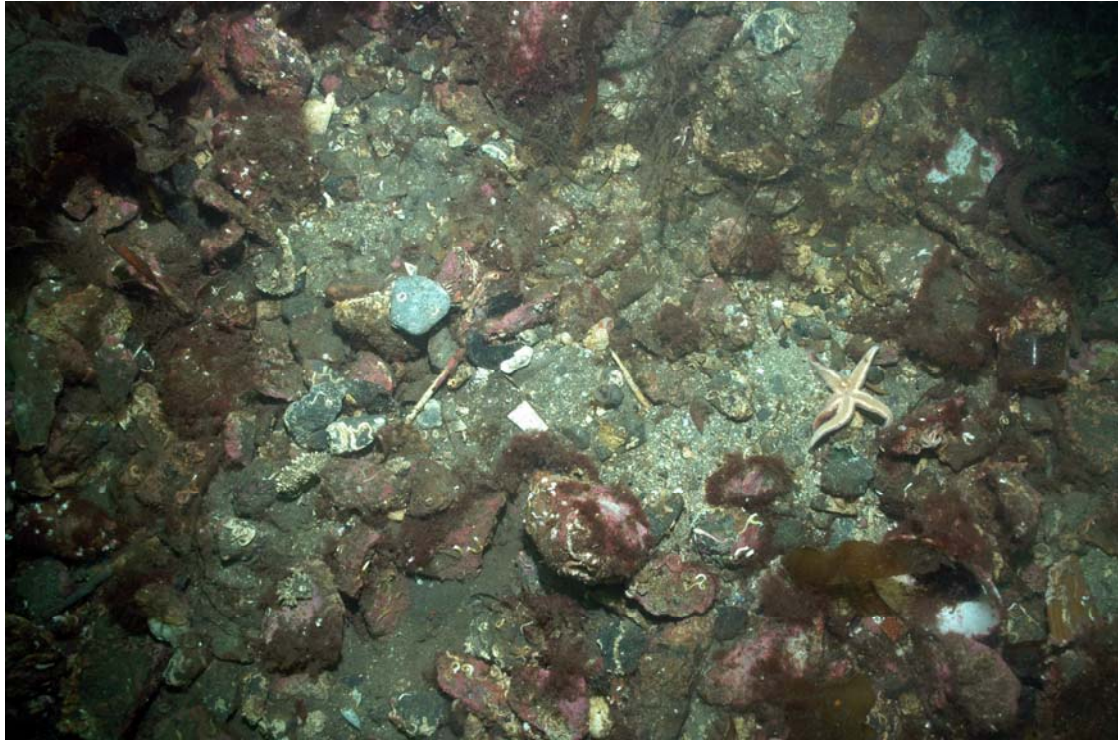
Sør i undersøkelsesområdet, utenfor losbåtbyggen og flytebyggen nord for denne, ble det registrert et konsentrert funnområde på ca. 13m dybde (fig. 5 – 7). Området er tydelig avgrenset på sjøbunnen av ballastflint og måler ca. 20 x 50m i diameter. Det strekker seg fra ca. 15m fra land og ut mot midten av sundet, og i Nord/Sør retning dekker det bredden på de to flytebyggene som ligger der i dag. Sjøbunnen består av hellende berg som går ned på skjellsandbunn, og funnområdet strekker seg ca. 10m ut fra bergbunnen ut mot sundet. Selve funnområdet ligger på skjellsandbunnen. Det ble gravd lett med graveskje for å påvise eventuelle kulturlag, men skjellsandbunnen var veldig kompakt slik at det kreves kraftigere verktøy for å komme lengre ned. Materialet i funnområdet er i hovedsak artefakter eldre enn 100 år, men med innslag av mer moderne materiale. I dette området ble det blant annet funnet gul teglstein, kritt Piper, keramikk, stjerterpotter, porselen, flasker, bartmannskrukker og ballastflint (fig. 8).

Det meste av materialet var fragmentert, men likevel i så god stand at man kunne få god informasjon om gjenstanden (Fig.7 samt detaljert funnliste i vedlegg, kap. 8.1). Gul teglstein ble produsert i Holland og var en vanlig importvare i Norge på 1600-1700-tallet. Kritt Piper ble vanlig i Norge allerede fra begynnelsen av 1600-tallet. De kritt Pipene som ble funnet her stammer fra Holland og England og er datert etter kritt Pipenes form fra ca. midten av 1600-tallet og til begynnelsen av 1800-tallet. En del av keramikken kan klassifiseres som Trønderkeramikk, dvs. at den er produsert i Trøndelag og da i hovedsak Trondheim og Orkdalen. Dette er glasert rødgoods, med innslag av pipeleire og er datert til ca. 1700-1800-tall. Stjerterpotter er kokepotter med tre bein og innvendig blyglasur. Det som ble funnet av stjerterpotter er håndtak av rødbrent leirgoods som opprinnelig har sittet på en kokepotte. Stjerterpotter var svært vanlige i Skandinavia og Nord-Tyskland i renessansen, og ble importert til Norge frem til 1600-tallet. Mye av porselenet er moderne, men en del er av eldre dato, ca. 1800-1900-tallet. Blant annet ble det funnet gods fra Porsgrund porselen og Sarreguemines i Frankrike. De flaskene som ble funnet var både hele og fragmentert, og stammer fra ca. 1700-1900-tallet. Det ble kun funnet fragmenter av bartmannskrukker. Denne typen krukker ble produsert i store mengder i Tyskland fra ca. 1500-1700-tallet. Dateringen på de fragmentene som ble funnet her er usikker da det ikke ble funnet dateringsdetaljer, som bartmann eller medaljonger, men de stammer sannsynligvis fra 1700-tallet. Det lå mye stein innenfor funnområdet, og mye av dette var flint. Dette gir sikre bevis for at flinten er

ballastflint, og er rester etter ballast fra skip. Ettersom flint ikke er en naturlig bergart i Norge, er dette sikkert bevis på at ballaststeinen opprinnelig har vært ombord på et skip som kommer fra områder med naturlig flint, eller har vært i utlandet, eksempelvis Nederland eller England, med bakgrunn i gjenstandsmaterialet. Forekomsten av ballastflint sammen med artefaktfunn eldre enn 100 år i et konsentrert område, gir funnene en sikker kontekst. Funnkonteksten beviser at dette er gjenstander som en gang vært last ombord på skip, og som deretter har blitt deponert på sjøbunnen. Området inneholder derfor kulturminner som er vernet jfr. kml § 14. NTNU Vitenskapsmuseet anser funnområdet å ha kulturhistorisk høy verdi, og det er dermed påkrevd med dispensasjonsvedtak for å regulere dette området. Et lite, men representativt utvalg gjenstander ble tatt opp for datering av funnområdet. Det opptatte gjenstandsmateriale ble tatt med til konservering ved NTNU Vitenskapsmuseet, og hele det konsentrerte funnområdet har fått museumsnummer T-25228, og ID-nummer 139126 i Riksantikvarens kulturminnedatabase Askeladden.



**Figur 6: Lokalisering av funnområdet, vises ved dykkerbobler. Bilde tatt mot V.
Foto: F. Skoglund/ NTNU Vitenskapsmuseet.**



Figur 7: Undervannsfoto fra funnområdet, som viser bla. Kritt Piper, ballastflint og keramikk. Foto: F. Skoglund/ NTNU Vitenskapsmuseet.



Figur 8: Funn av ballastflint, teglstein, kritt piper, keramikk, stjerterpotter, drikkeglass, flasker og bartmanskrukker fra funnområde T-25228. Foto: F. Skoglund/ NTNU Vitenskapsmuseet.

6.3 Område H 3, vestlige del av sundet

Denne befaringen inkluderte området inn mot vestlige side av innløpet til Børøysundet, samt området utenfor fiskerimottaket (fig. 9). Dybden her varierte mellom ca. 1 – 40m, og sjøbunnen bestod for det meste av skjellsand med berg/bergvegg inn mot land. Ved bergbunnen var det også en del tarebelter. Inn mot sundet bestod sjøbunnen av hellende berg, en del steder med sterk helning ned mot ca. 30m. Ved ca. 30 meters dybde var det svakt hellende skjellsandbunn. Det ble ikke dykket ved de dypeste områdene da dette ikke tillates for denne typen arbeidsdykking, men topografien tilkjenngav heller ikke at potensialet for kulturminner var tilstede, og sikten var dessuten såpass god at man hadde en visuell oversikt over de områder man under dykket anså som interessante. Utenfor fiskerimottaket var det grunnere vann, ca. 20m dybde, og området var svært oversiktelig. Sikten i vannet var ca. 10m. Det ble påtruffet noe eldre materiale i dette område, bestående av ulike typer keramikk, men dette var løsfunn som lå spredt uten noen form for kontekst. Det ble registrert mye moderne materiale, blant annet et ca. 5m lang skilt, samt bildekk. Det ble ikke gjort funn ved graving i sjøbunnen for påvisning av eldre gjenstander eller kulturlag. Det ble ikke påtruffet kulturminner under denne befaringen i en sikker kontekst som gjør det påkrevd med dispensasjonsvedtak for å regulere dette området.



Figur 9: Bilde av fiskerimottaket, tatt mot S. Foto: F. Skoglund/ NTNU Vitenskapsmuseet.

6.4 Område H 4, sørvestlige del av innløpet til sundet

Denne delen av undersøkelsen fant sted ved Adriansneset. Dybden her varierte mellom ca. 1 – 40m, og sjøbunnen bestod for det meste av skjellsand. Det ble ikke dykket ved de dypeste områdene da dette ikke tillates for denne typen arbeidsdykking, men topografien tilkjennegav heller ikke at potensialet for kulturminner var tilstede, og sikten var dessuten såpass god at man hadde en visuell oversikt over de områder man under dykket anså som interessante. Sikten i vannet var ca. 10m. Her ble det kun funnet en del moderne materiale spredt utover sjøbunnen. Dette var mest moderne skrot som ikke var mulig å identifisere. Det ble ikke gravd i bunnen for påvisning av eldre gjenstander eller kulturlag da det ansås som lite potensielt. Det ble ikke påtruffet kulturminner under denne befaringen, og det er således ikke påkrevd med dispensasjonsvedtak for å regulere dette området.

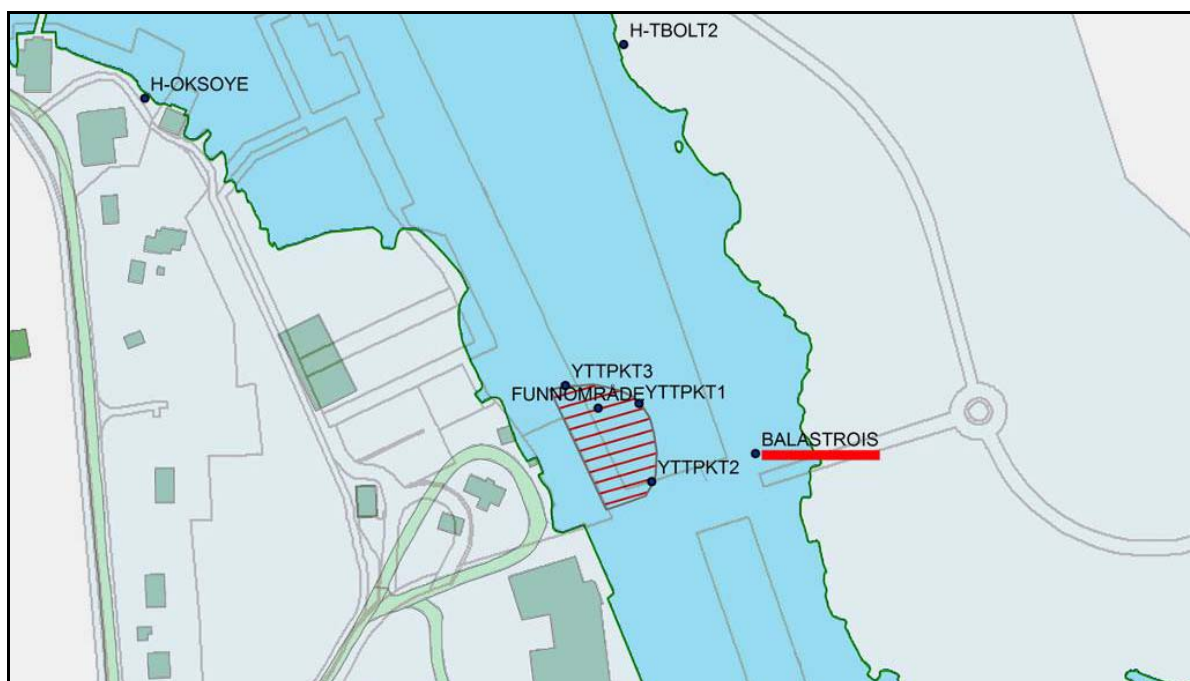


Figur 10: Bilde av T-bolt med oksøye/hvitblink på Adriansneset, tatt mot NV. Foto: F. Skoglund/ NTNU

Ved strandsonen på land ble det registrert en T-bolt med oksøye/hvitblink (fig. 10). Jernbolter og fortøyningsringer har vært i bruk som føyingsfester i hvert fall siden 1500-tallet. De som er registrert ved Hestvika kalles T-bolter, og er fester formet som en T. Lignende funn som disse finnes på tegning, ved riksarkivet, datert 1795. Disse er gamle fortøyningsfester som vitner om sjøfartshistorie på stedet, og kan således være indikatorer på tilstedeværelse av kulturhistorisk materiale under vann.

6.5 Område H 7, B/H 2, S 5, vestlige del av Børøya

Denne delen av befaringen inkluderer store deler av den vestlige side av Børøya, fra begynnelsen av innløpet, og forbi Børøysjøen og Litlvikvollen. Dybden her varierte mellom ca. 1 – 15m, og sjøbunnen bestod for det meste av skjellsand med berg/bergvegg inn mot land. Ved bergbunnen var det også en del tarebelter inne ved land. Sikten i vannet var ca. 10m. Ved strandsonen på land ble det registrert fire T-bolter (fig. 12 – 19). En av disse er et kryssholt med ring, datering til 1700-1800-tallet (fig. 12 og 13). Fortøyningsfestene ble registrert langs hele nordre del av undersøkelsesområdet, samt noe sør for avlastingsbryggen ved Børøysjøen. Det ble også registrert et fundament av en gammel sjøbod i den sørlige delen av undersøkelsesområdet (fig. 20). Under dykking ble det ved de nordlige delene av undersøkelsesområdet kun gjort løsfunn av moderne materiale spredd utover sjøbunnen. Utenfor avlastingsbryggen ved Børøya, ble det blant annet funnet deler fra en båt. Delene ble identifisert som et spant med bolter i. Ved nærmere undersøkelse viste dette seg å være moderne og ikke omfattet av kulturminneloven. Det ble heller ikke påtruffet noen kulturlag under befaringen, og det er således ikke påkrevd med dispensasjonsvedtak for å regulere dette området.



Figur 11: Utsnitt av Fig.3, med punkt som viser midtpunkt av ballastrøys som ble funnet i sundet, vis-à-vis funnområdet. GIS-applikasjon ved Ø. Ødegård/ NTNU Vitenskapsmuseet.



Figur 12: Bilde over området med T-bolt 2, tatt mot S. Foto: F. Skoglund/ NTNU Vitenskapsmuseet.



Figur 13: Bilde av T-bolt 2, kryssholt med ring, tatt mot Ø. Foto: F. Skoglund/ NTNU Vitenskapsmuseet.



Figur 14: Bilde over området med T-bolt 3, tatt mot SØ. Foto: F. Skoglund/ NTNU Vitenskapsmuseet.



Figur 15: Bilde av T-bolt 3, tatt mot SØ. Foto: F. Skoglund/ NTNU Vitenskapsmuseet.



Figur 16: Bilde over området med T-bolt 4, tatt mot SØ. Foto: F. Skoglund/ NTNU Vitenskapsmuseet.



Figur 17: Bilde av T-bolt 4, tatt mot Ø. Foto: F. Skoglund/ NTNU Vitenskapsmuseet.



Figur 18: Bilde over område for T-bolt 5, tatt mot SØ. Foto: F. Skoglund/ NTNU Vitenskapsmuseet.



Figur 19: Bilde av T-bolt 5, tatt mot Ø. Foto: F. Skoglund/ NTNU Vitenskapsmuseet.



Figur 20: Bilde over rester av gammel sjøbod, tatt mot Ø. Foto: F. Skoglund/ NTNU Vitenskapsmuseet.

6.5.1 Ballastrøys (T-25229)

Sør i undersøkelsesområdet ble det imidlertid registrert en ballastrøys. Røysa ligger på Børøyasiden, øst i sundet midt i mot losbåtbyggen. Ballastrøysen ligger på en berghylle på ca. 4m dybde på det dypeste, og ca. 3,5m på det grunneste. Den måler ca. 3,5 x 6,5m i diameter, og ligger helt inntil hellende bergbunn opp mot land, og ca. 0,5 m margin til hellende bergbunn ut mot sundet (fig. 21). Området ligger ca. 30 m fra land og er tydelig avgrenset på sjøbunnen (fig. 21 - 23). Ved enkel graving i røysen ble det funnet en del av korpus fra en moderne klar glassflaske oppå røysen. Denne er sannsynligvis sekundært deponert i forhold til røysen. Det ble ved denne undersøkelsen ikke påvist andre gjenstandsdeler i, eller ved røysen. Ballastrøysen anses som en sikker kontekst, hvor steinen en gang har vært ombord på skip, og som deretter har blitt deponert på sjøbunnen. Ballastrøysen er et kulturminne, eldre enn 100 år, og er dermed vernet jfr. kml § 14. NTNU Vitenskapsmuseet anser derfor ballastrøysen å ha kulturhistorisk interesse og det er dermed påkrevd med dispensasjonsvedtak for å regulere dette området. Ballastrøysen har fått museumsnummer T-25229, og ID-nummer 140024 i Riksantikvarens kulturminnedatabase Askeladden.

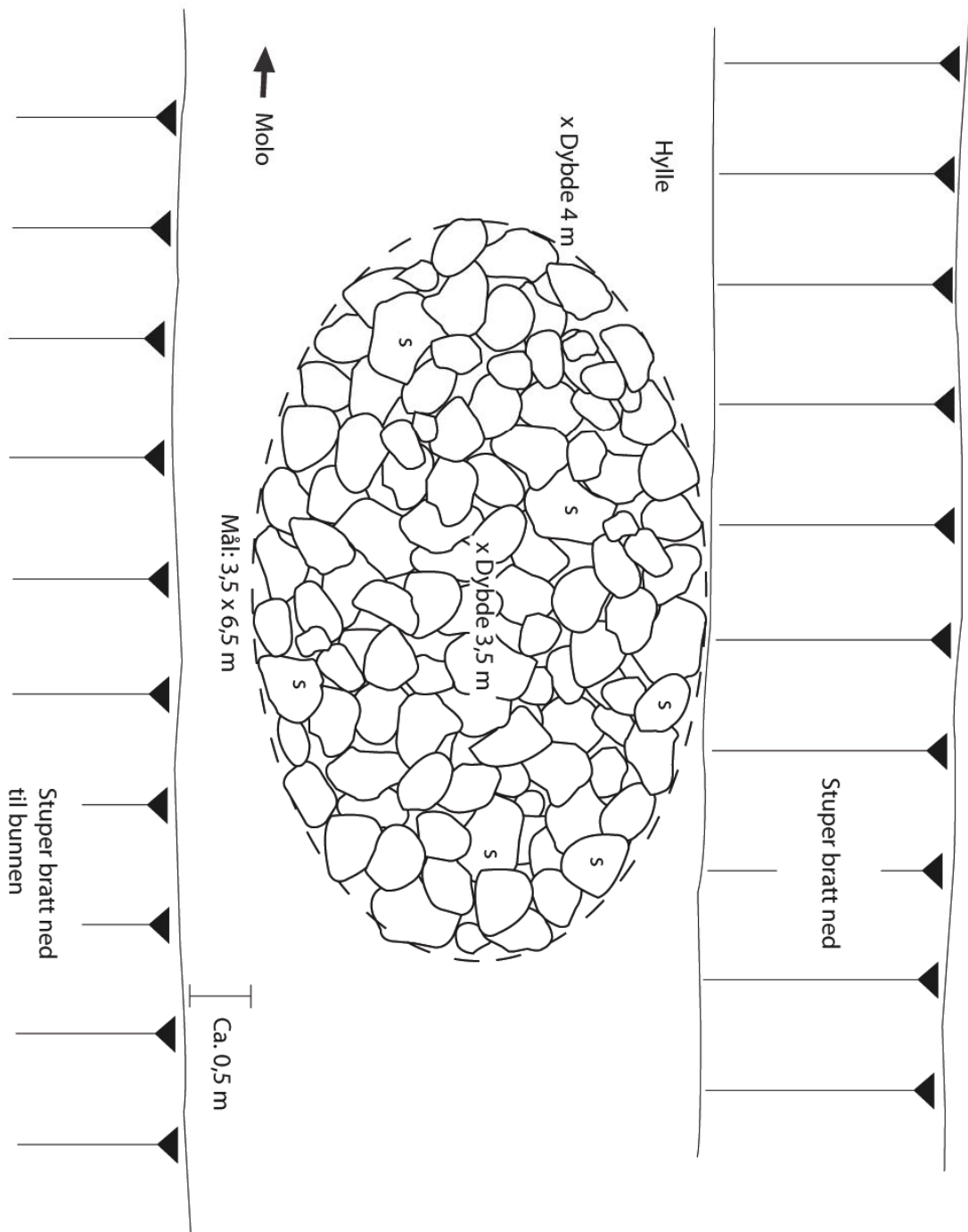


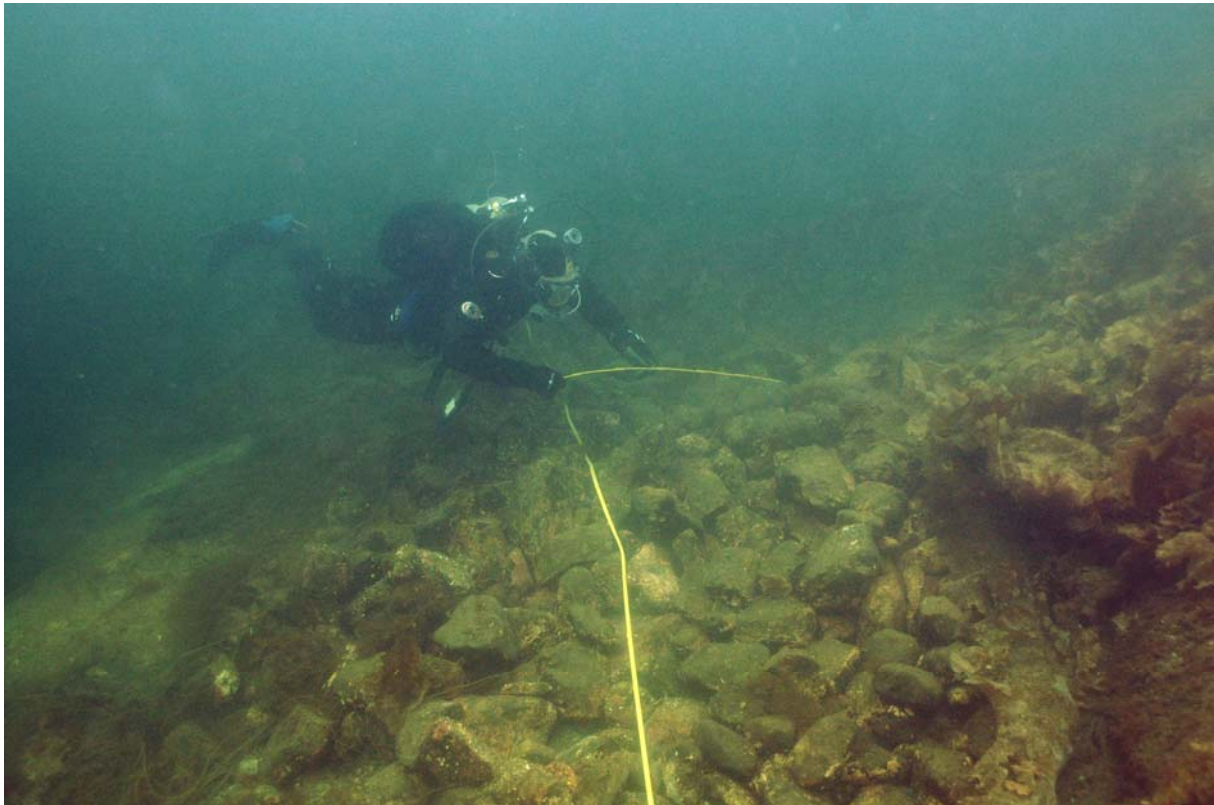
Figur 21: Bilde av ballastrøys, viser avgrensning på sjøbunnen, tatt mot SØ. Foto: F. Skoglund/ NTNU Vitenskapsmuseet.

Marinarkeologisk befarings, Hestvika, Hitra kommune

Skisse av registrert ballastrøys.

26/09/2010, Rasmus Svensson





Figur 22: Dykker Tuddenham foretar oppmåling av ballastrøysa. Tatt mot NNV. Foto: F. Skoglund/ NTNU Vitenskapsmuseet.



Figur 23: Bilde over området med ballastrøys, tatt mot Ø. Ballastrøysa ligger på 3m dybde rett til høyre for varselskilt. Foto: F. Skoglund/ NTNU Vitenskapsmuseet.

6.6 Område I/L 3, sørlige del av Børøya

Befaringen i dette området startet ved indre del av Børøyneset og videre inn mot innløpet til Børøysundet. Dybden her varierte mellom ca. 1 – 41m, og sjøbunnen bestod for det meste av skjellsand med berg/bergvegg inn mot land. Ved bergbunnen var det også en del tarebelter. Inn mot sundet bestod sjøbunnen av hellende berg, en del plasser med sterk helning ned mot ca. 30m. Ved ca. 30 meters dybde var det svakt hellende skjellsandbunn. Det ble ikke dykket ved de dypeste områdene da dette ikke tillates for denne typen arbeidsdykking, men topografien tilkjennegav heller ikke at potensialet for kulturminner var tilstede, og sikten var dessuten såpass god at man hadde en visuell oversikt over de områder man under dykket anså som interessante. Sikten i vannet var ca. 10m. I området ble det funnet en del moderne materiale spredt på sjøbunnen, eksempelvis plastposer og ølflasker. Inn mot sundet lå gjenstandene mer konsentrert. Ved strandsonen på land, ved begynnelsen til innløpet mot Børøysundet, ble det registrert en T-bolt (fig. 24 og 25). Under befaringen ble ingen gjenstander vernet av kulturminneloven påtruffet under vann, og det er således ikke påkrevd med dispensasjonsvedtak for å regulere dette området.



Figur 24: Bilde over området med T-bolt 1, tatt mot SØ. Foto: F. Skoglund/ NTNU Vitenskapsmuseet.



Figur 25: Bilde av T-bolt 1, tatt mot N. Foto: F. Skoglund/ NTNU Vitenskapsmuseet.

6.7 Område H 5, sørøstlige del av Børøya

Dybden ved befaringen i dette område varierte mellom ca. 1 – 20m. Sjøbunnen bestod for det meste av skjellsand blandet med større stein, samt tang og tare ved grunnere vann. Sikten i vannet var ca. 10m. Ved ca. 5 meters dybde, et stykke sør fra land, ble det funnet en jernring som kan være en fortøyningsring, eller ankerring. Det ble gravd i bunnen og gjort nærmere undersøkelser rundt funnområdet, uten at det ble funnet noen konstruksjoner eller kulturlag som setter funnet i en større kontekst, og jernringen ansees dermed som løsfunn. Bortsett fra jernringen ble det kun funnet moderne løsfunn, eksempelvis moderne glassbiter. Under befaringen ble ingen kulturminner med sikker kontekst påtruffet under vann, og det er således ikke påkrevd med dispensasjonsvedtak for å regulere dette området.

7. KONKLUSJON

Det ble under registreringen påvist kulturminner under vann vernet jfr. kml § 14, og enkelte områder innom tiltaksområdet, i samband med planlagt etablering av næringspark ved Hestvika og Børøya, kommer i konflikt med påviste kulturminner. Dette gjelder område **S 3, H 1, H2**, samt område **H 7, B/H 2, S 5**. Kulturminnene består av et konsentrert funnområde med ballastflint og gjenstander eldre enn 100 år (T-25228, se kap. 6.2.1) og en ballastrøys (T-25229, se kap. 6.5.1). NTNU Vitenskapsmuseet anser at disse kulturminnene er av høy kulturhistorisk verdi. Det er dermed påkrevd med dispensasjonsvedtak før overnevnte områder kan reguleres.

8. VEDLEGG

8.1 Sjøfunn fra Børøysundet, T25228

Keramikk materialet er datert av Ian Reed, NIKU.

Det øvrige materialet er datert av Fredrik Skoglund/ NTNU Vitenskapsmuseet.

All dokumentasjon og gjenstandsbeskrivelse er foretatt av Fredrik Skoglund.

Alle gjenstandsfoto: Ole Bjørn Pedersen/ NTNU Vitenskapsmuseet.

Forkortelser for mål av gjenstander:

T = Tykkelse (stt = største tykkelse), B = Bredde (stb = største bredde), H = Høyde (sth = største høyde), L = Lengde (stl = største lengde)

T-25228:1.

Gjenstand: Flaske (Vinflaske) av glass.

Gjenstandsdel: Hel.

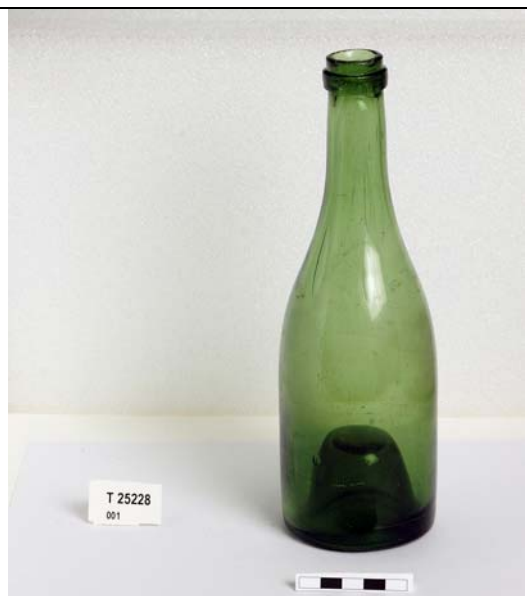
Vinflaske fra midten av 1800-tallet, munnblåst i form, sannsynligvis fransk, grønn farge. Konkav bunn 4,1 cm høy. Lengde hals (fra overgang skulder-start tut): ca. 6 cm. Ytre diameter tut: 3 cm. Indre diameter tut: 1,9 cm.

Mål: Konkav bunn 4,1cm høy. Lengde hals (fra overgang skulder-start tut): ca. 6cm. Ytre diameter tut: 3cm. Indre diameter tut: 1,9 cm.

T: 0,5 cm. *H:* 23,5 cm. *Diam:* 7,7 cm.

Vekt: 480 gram.

Datering: 1830-1870



T-25228:2.

Gjenstand: Flaske

(Vinflaske) av glass, variant Mallet. *Gjenstandsdel:* Bunn og nedre del korpus.



Bunn og nedre del av korpus av sylindrisk engelsk mallet, c. 1760-1780, mørk grønn farge. Munnblåst. Glasset ujevnt, fra 0,2 cm - 0,4 cm tykkelse. Konkav bunn 4 cm høy.

Mål: Glasset ujevnt, fra 0,2cm - 0,4cm tykkelse. Konkav bunn 4 cm høy. *T:* 0,3 cm. *H:* 13 cm. *Diam:* 8,9 cm.

Vekt: 370 gram.

Datering: 1760-1780



<p>T-25228:3. <i>Gjenstand:</i> Flaske (Vinflaske) av glass. <i>Gjenstandsdel:</i> Bunn og nedre del korpus. Bunn og nedre del av kropp fra sylindrisk vinflaske, engelsk, c. 1805-1820, mørk farge noe brunlig. Munnblåst. Glasset ujevnt, fra 0,3 cm-0,5 cm tykkelse. Konkav bunn 3,4 cm høy.</p> <p><i>Mål:</i> Glasset ujevnt, fra 0,3cm-0,5cm tykkelse. Konkav bunn 3,4cm høy. <i>T:</i> 0,4 cm. <i>H:</i> 9,1 cm. <i>Diam:</i> 8 cm. <i>Vekt:</i> 323 gram. <i>Datering:</i> 1805-1820</p>	
<p>T-25228:4. <i>Gjenstand:</i> Flaske av glass. <i>Gjenstandsdel:</i> Tut med hals. Tut med hals, samt del av skulder fra flaske, grønn farge, proveniens usikker, datering c. 1850-1900, tut satt på tilslutt. Lengde hals (fra kant skulder-start tut) 6,7 cm. Tut ytre diameter: 3 cm. Tut indre diameter: 1,3 cm.</p> <p><i>Mål:</i> Lengde hals (fra kant skulder-start tut) 6,7cm. Tut ytre diameter: 3cm. Tut indre diameter: 1,3cm. <i>T:</i> 0,4 cm. <i>H:</i> 11,1 cm. <i>Diam:</i> 3,4 cm. <i>Vekt:</i> 80 gram. <i>Datering:</i> c. 1850 - 1900</p>	
<p>T-25228:5. <i>Gjenstand:</i> Flaske av glass. <i>Gjenstandsdel:</i> Tut med hals. Tut med hals fra flaske, grønn farge, proveniens usikker, datering c. 1850-1900, tut satt på tilslutt. Lengde hals (fra overgang nakke - start tut): 6,9cm. Ytre diameter tut: 3,3 cm. Indre diameter tut: 1,9 cm.</p> <p><i>Mål:</i> Lengde hals (fra overgang nakke - start tut): 6,9cm. Ytre diameter tut: 3,3cm. Indre diameter tut: 1,9cm. <i>T:</i> 0,4 cm. <i>H:</i> 10,5 cm. <i>Diam:</i> 3,4 cm. <i>Vekt:</i> 92 gram. <i>Datering:</i> 1850 - 1900</p>	

T-25228:6.

Gjenstand: Flaske (løkflaske) av glass.

Gjenstandsdel: Tut med hals.

Tut og hals fra løkflaske. Engelsk. Datering 1700-1720. Mørk grønn farge. Glasset ujevn tykkelse; fra 0,3 cm-0,4 cm. Lengde hals (fra overgang skulder-start tut): 8,7cm. Ytre diameter tut: 3,3cm. Indre diameter tut: 2cm.

Mål: Glasset ujevn tykkelse; fra 0,3cm-0,4cm. Lengde hals (fra overgang skulder-start tut): 8,7cm. Ytre diameter tut: 3,3cm. Indre diameter tut: 2cm. *T:* 0,3 cm. *H:* 10,2 cm. *Diam:* 4 cm.

Vekt: 52 gram.

Datering: 1700-1720

**T-25228:7.**

Gjenstand: Stein (Teglstein) av tegl.

Gjenstandsdel: Hel.

Gul teglstein, Hollandsk. Datering 1600-1700, vanskelig å anslå nøyaktig da dette avhenger av hva den skulle brukes til.

Mål: *L:* 16,5 cm. *B:* 7,3 cm. *T:* 3,9 cm.

Vekt: 668 gram.

Datering: 1600-1700-t

**T-25228:8.**

Gjenstand: Drikkeglass

(stettglass) av glass, *variant* Nøgen jomfru.

Gjenstandsdel: Stett.


Del av stett fra håndlaget vinglass kjent som "nøgen jomfru" (etter formen til en dansk orkidé), muligens fra Nøstetangen glassverk (1741-1777). Presis datering vanskelig ut ifra fragmentet.





Mål: *T:* 0,2 cm. *H:* 6,2 cm. *Diam:* 3,8 cm.





Vekt: 17 gram.




Datering: 1700-t



<p>T-25228:9. <i>Gjenstand:</i> Drikkeglass (stettglass) av glass. <i>Gjenstandsdel:</i> Stett. Del av stett fra håndlaget vinglass fra midten/ siste halvdel av 1700-tallet, usikker type og proveniens.</p> <p><i>Mål:</i> H: 6,3 cm. Diam: 2,7 cm. <i>Vekt:</i> 36 gram. <i>Datering:</i> 1750-1800</p>	
<p>T-25228:10. <i>Gjenstand:</i> Pipe (krittpipe) av leire, <i>variant</i> Hollandsk. <i>Gjenstandsdel:</i> Hode med stilk. Halve hodet (fremsiden) samt del av stilk bevart. Hollandsk pipe krittpipe i kaolin leire. Gouda-merket på knast så vidt synlig. Rand fra støpeform synlig på undersiden, mulig datering c. 1750.</p> <p><i>Vekt:</i> 7,8 gram. <i>Datering:</i> c. 1750</p>	
<p>T-25228:11. <i>Gjenstand:</i> Pipe (krittpipe) av leire, <i>variant</i> Hollandsk og Engelsk. <i>Antall:</i> 15. <i>Gjenstandsdel:</i> Stilk. Til sammen 15 ulike stilker, forskjellig datering og proveniens (Primært hollandske, men også engelske). 1 stilk har hæl uten stempel, men med tvinnet ornament på stilk. To stilker har ornament og begge har inskripsjon 'Gouda', samt uleselig navn (sannsynlig navn på produsent).</p> <p><i>Mål:</i> Stl: 8,7 cm. Stt: 0,9 cm. <i>Vekt:</i> 52 gram. <i>Datering:</i> 1650-1810</p>	
<p>T-25228:12. <i>Gjenstand:</i> Flaske (Flaske) av leire, <i>variant</i> Seltersflaske. <i>Gjenstandsdel:</i> Del av bunn og side. Del av bunn og litt av nedre del av side av korpus fra tidlig seltersflaske, håndlaget. Fra Westerwald i Tyskland. Grått gods med hint av blålig dekor.</p> <p><i>Mål:</i> B: 6,9 cm. T: 0,6 cm. H: 5,3 cm. Diam: 6,8 cm. <i>Vekt:</i> 59 gram. <i>Datering:</i> 1700-tall.</p>	

<p>T-25228:13. <i>Gjenstand:</i> Krukke (bartmannskrukke) av leire, <i>variant</i> Frechen. <i>Gjenstandsdel:</i> Del av korpus. Del av korpus fra Bartmannskrukke fra Frechen i Tyskland. Håndlaget. Nøyaktig datering vanskelig da fragmentet ikke inneholder del av bartmann, medaljonger eller andre lett daterbare elementer. Farge på gods grå, lys brun, med spraglet saltglasur på utside. <i>Mål:</i> L: 12,6 cm. B: 11,1 cm. T: 1,1 cm. <i>Vekt:</i> 204 gram. <i>Datering:</i> 1700-t</p>	 <p>T 25228 013</p>
<p>T-25228:14. <i>Gjenstand:</i> Potte (blomsterpotte) av leire, <i>variant</i> Trøndersk. <i>Gjenstandsdel:</i> Del av korpus med rand. Del av korpus med rand. Håndlaget Trøndersk potteskjuler/ plantepotte. Rødgods med grønn glasur på utside, og oppr. brun glasur på innside. <i>Mål:</i> B: 16,1 cm. T: 8 cm. H: 12,6 cm. <i>Vekt:</i> 206 gram. <i>Datering:</i> 1700/1800-t</p>	 <p>T 25228 014</p>
<p>T-25228:15. <i>Gjenstand:</i> Potte av leire, <i>variant</i> Trøndersk. <i>Gjenstandsdel:</i> Bunn med nedre del av korpus. Bunn med nedre del av korpus av potte/ krukke. Håndlaget Trønderkeramikk. Rødgods med oppr. grønn glasur på innsiden. Potte har også vært dekorert og glasert på utside, men kun små fragmenter tilstede og ikke mulig å bestemme nærmere. <i>Mål:</i> T: 1,2 cm. H: 3,9 cm. Diam: 14,1 cm. <i>Vekt:</i> 177 gram. <i>Datering:</i> 1700/1800-t</p>	 <p>T 25228 015</p>
<p>T-25228:16. <i>Gjenstand:</i> Krukke (olivenkrukke) av leire, <i>variant</i> Spansk. <i>Gjenstandsdel:</i> Del av korpus. Del av korpus. Sannsynlig håndlaget olivenkrukke/ butelje fra Spania, glimmerskifer fra middelhavsområdet i godset. Ingen dekor eller glasur synlig i dag. <i>Mål:</i> B: 11,1 cm. T: 1 cm. H: 15 cm. <i>Vekt:</i> 138 gram. <i>Datering:</i> 1600/ 1700-t</p>	 <p>T 25228 016</p>

<p>T-25228:17. <i>Gjenstand:</i> Skål av leire, <i>variant</i> Trøndersk. <i>Gjenstandsdel:</i> Del av korpus med rand. Del av skål eller nattpotte, del av korpus med rand. Håndlaget Trønderkeramikk. Rødgods med grønn dekor på innside, sent 1700-tall.</p> <p><i>Mål:</i> B: 9,1 cm. T: 0,8 cm. H: 12,4 cm. <i>Vekt:</i> 113 gram. <i>Datering:</i> 1750-1790</p>	 <p>T 25228 017</p> <p>A photograph of a rectangular ceramic fragment with a reddish-brown base and a greenish-grey surface. A scale bar at the bottom indicates 10 cm.</p>
<p>T-25228:18. <i>Gjenstand:</i> Fat (tallerken) av leire, <i>variant</i> Trøndersk. <i>Gjenstandsdel:</i> Del av bunn. Del av bunn av fat/ tallerken. Håndlaget Trønderkeramikk. Rødgods med dekor på innside, oppr. rød glasur på utside. 1800-talls tallerken med tynt gods.</p> <p><i>Mål:</i> L: 7,6 cm. B: 9 cm. T: 6 cm. <i>Vekt:</i> 29 gram. <i>Datering:</i> 1800-t</p>	 <p>T 25228 018</p> <p>A photograph of a curved ceramic fragment with concentric reddish-brown lines on the inner surface. A scale bar at the bottom indicates 10 cm.</p>
<p>T-25228:19. <i>Gjenstand:</i> Krukke av leire, <i>variant</i> Trøndersk. <i>Gjenstandsdel:</i> Del av korpus. Del av krukke/potte fra sent 1700-tall. Håndlaget Trønderkeramikk. Rødgods med brun og grønn glasur på innside, hull etter reparasjon tyder på velbrukt gjenstand.</p> <p><i>Mål:</i> B: 3,2 cm. T: 7 cm. H: 9,9 cm. <i>Vekt:</i> 32 gram. <i>Datering:</i> 1700-t</p>	 <p>T 25228 019</p> <p>A photograph of a curved ceramic fragment with a reddish-brown base and green and brown glazes on the inner surface. A scale bar at the bottom indicates 10 cm.</p>
<p>T-25228:20. <i>Gjenstand:</i> Krukke av leire, <i>variant</i> Tysk. <i>Gjenstandsdel:</i> Del av korpus. Del av korpus fra krukke datert overgangen 16- 1700-t. Håndlaget, sannsynligvis tysk. Brun saltglasur på utside av korpus. Ingen signifikante dekorelementer som gir presis datering.</p> <p><i>Mål:</i> B: 8,8 cm. T: 0,8 cm. H: 9,1 cm. <i>Vekt:</i> 91 gram. <i>Datering:</i> 1680-1720</p>	 <p>T 25228 020</p> <p>A photograph of a rectangular ceramic fragment with a reddish-brown base and a brown glaze on the outer surface. A scale bar at the bottom indicates 10 cm.</p>

<p>T-25228:21. <i>Gjenstand:</i> Krukke av leire, <i>variant</i> Trønderesk. <i>Gjenstandsdel:</i> del av korpus med rand. Del av korpus med rand fra krukke/ potte. Håndlaget Trønderkeramikk. Rødgods med rødbrun glasur på innside, rester på utside viser at også denne har hatt glasur, men usikkert mht. type og farge.</p> <p><i>Mål:</i> B: 9,5 cm. T: 0,8 cm. H: 6,6 cm. <i>Vekt:</i> 53 gram. <i>Datering:</i> 1750-1850</p>	 <p>T 25228 021</p>
<p>T-25228:22. <i>Gjenstand:</i> Potte (stjertpote) av leire. <i>Gjenstandsdel:</i> Stjert/ håndtak. Stjert/ håndtak fra stjertepotte. Håndlaget, sannsynligvis Trønderkeramikk. Rødgods med oppr. mørk brun glasur.</p> <p><i>Mål:</i> L: 10,7 cm. T: 1 cm. Diam: 2,5 cm. <i>Vekt:</i> 60 gram. <i>Datering:</i> 1690-1730</p>	 <p>T 25228 022</p>
<p>T-25228:23. <i>Gjenstand:</i> Potte (stjertpote) av leire, <i>variant</i> Syd-Skandinavia/ Nord-Tyskland. <i>Gjenstandsdel:</i> Stjert/ håndtak. Stjert/ håndtak fra stjertepotte. Håndlaget fra Sør-Skandinavia/ Nord-Tyskland. Rødgods med oppr. brun glasur inne i potte. Fra 1600-tallet.</p> <p><i>Mål:</i> L: 11,6 cm. T: 1,4 cm. Diam: 3,6 cm. <i>Vekt:</i> 153 gram. <i>Datering:</i> 1600-t</p>	 <p>T 25228 023</p>
<p>T-25228:24. <i>Gjenstand:</i> Skål (Saltskål) av leire, <i>variant</i> Trønderkeramikk. <i>Gjenstandsdel:</i> Del av korpus med rand og hank. Del av korpus med hank og rand fra liten skål (saltskål etc.). Håndlaget trønderkeramikk. Rødgods med brun og hvit dekor på utside, og dekor på innside plausibelt Trondheims "bølge og prikk" dekor.</p> <p><i>Mål:</i> B: 8 cm. T: 0,6 cm. H: 2,4 cm. <i>Vekt:</i> 25 gram. <i>Datering:</i> 1800-t</p>	 <p>T 25228 024</p>

T-25228:25.

Gjenstand: Skål av leire, *variant* Trønderkeramikk.

Gjenstandsdel: Del av bunn med litt av nedre del av korpus.

Del av bunn og litt av nedre del av korpus fra liten skål. Håndlaget trønderkeramikk. Rødgods med brunglasert inn- og utside med hvite og grønne vertikale striper i dekoren på utsiden. 1800-tall.

Mål: B: 7,1 cm. T: 0,6 cm. H: 8 cm.

Vekt: 47 gram.

Datering: 1800-t

**T-25228:26.**

Gjenstand: Krukke av keramikk, *variant* Egersund.

Gjenstandsdel: Hel med mangler. Nesten hel krukke som mangler noe av øvre del side av korpus samt del av hank. Keramikk. Tidlig Egersund (Feyer) produksjon, c. 1840-1850.

Mål: Basen har diameter 13cm. T: 0,7 cm. H: 32 cm. Diam: 23 cm.

Datering: c. 1840-1850

**T-25228:27.**

Gjenstand: Ballaststein av flint. *Antall:* 5. 5 stk ballastflint.

Mål: Stl: 7,2 cm. Stb: 6,6 cm.

Vekt: 446 gram.



8.2 Koordinater for funn og T-bolter (Geografisk Lat./Long.)

Navn	N	E	Beskrivelse
H-OKSOYE	63 34.116	009 11.770	Oksøye uten T-bolt, mulig forsvunnet ved tidligere utbygging
H-TBOLT1	63 34.016	009 12.171	T-Bolt 1 uten ring på Inner Børøyneset
H-TBOLT2	63 34.173	009 11.982	T-Bolt 2 med ring på Børøya i Børøysundet
H-TBOLT3	63 34.235	009 11.065	T-Bolt 3 uten ring, hvor krysstangen nærmest er korrodert bort, på Børøya i Børøysundet
H-BOLT4	63 34.265	009 11.938	T-Bolt 4 hvor krysstangen er borte, uten ring på Børøya i Børøysundet
H-BOLT5	63 34.229	009 11.889	T-Bolt 5 uten ring på Børøya i Børøysundet
T-BOLT OKS	63 33.874	009 12.009	T-Bolt 6 uten ring, men med oksøye på Adriansneset
BALASTROIS	63 34.084	009 12.047	Overflatepunkt for Ballastrøys (T-25229) funnet i Børøysundet på Børøya-sida
FUNNOMRÅDE	63 34.094	009 11.978	Overflatepunkt for havnefunnområde (T-25228) funnet i Børøysundet på Hestvika-sida
YTTPKT1	63 34.095	009 11.998	Avgrensningspunkt 1 for havnefunnområde, markert ved dykkerbobler
YTTPKT2	63 34.078	009 12.004	Avgrensningspunkt 2 for havnefunnområde, markert ved dykkerbobler
YTTPKT3	63 34.099	009 11.962	Avgrensningspunkt 3 for havnefunnområde, markert ved dykkerbobler