

## Sammenfatning av sammenslåinger og omjusteringer av felt i Folkebibliotekstomten

Av Heidi Eltoft 17.11.2021

### Innledning:

På Folkebibliotekstomten ble det gjort mange forskyvninger og endringer av feltene gjennom utgravningen. Grovt sett ble feltene åpnet i denne rekkefølgen:

**1973:** F

**1973:** FA, FB, FC,

**1974:** FD, FE, FF, FH, FK, FL

**1978:** FM, FP, FR, FS, FT, FU

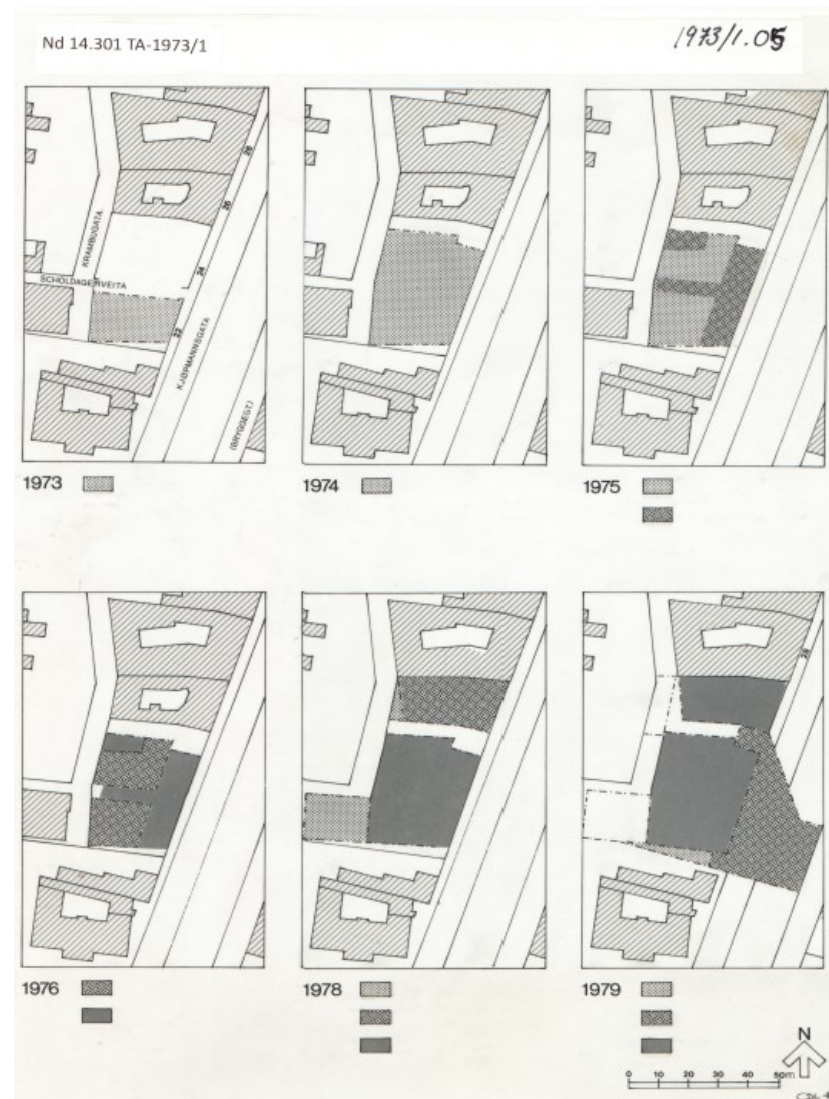
**1979:** FX, FZ, FY, FO, FW

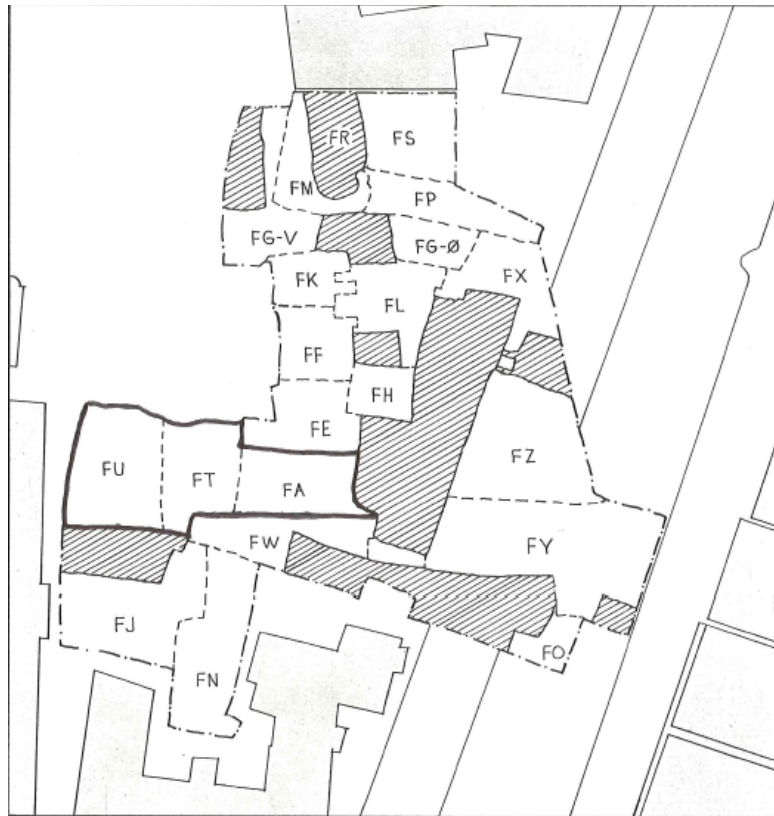
**1981:** FG-øst, FG-vest

**1984:** FJ, FN

De første ukene av utgravningen ble alt åpnet område gravd som ett felt; felt F. Det ble etter hvert oppdaget et behov for delfelt. Dette feltet ble deretter inndelt i 3 – og ble felt FA, FB og FC. Utover dette fikk alle nyåpnede delfelter egne navn. Etter hvert som utgravningene pågikk fikk ble strukturer og lag tydeligere, og grunnet dette ble det avgjort å finjustere delfeltene ytterligere gjennom gravingene, basert på strukturer, konstruksjoner, gater m.m. I de følgende sidene er endringene av feltavgrøningene sammenfattet ut fra informasjon tilgjengelig i Meddelelsene, samt enkelte feltdagbøker.


Utgravningsfeltet var delt inn i et rutenett, og enkelte ruter, eller til og med deler av ruter, har blitt flyttet fra ett felt til å inngå i et annet. Disse inndelingene er forklart i feltet «rutenett» under. Nærmere beskrivelse av feltets fremgang under tabell.





# Folkebibliotekstomten

Oversikt over delfelt

 Etterreformatorisk kjeller

1:500 



Figur 1: Oversikt over delfelt på Folkebibliotekstomten og oversikt over koordinatsystem.

| Felt           | Årstall:         | Inndelinger   | Rutenett  |
|----------------|------------------|---|---|
| <b>F</b>       | <b>1973</b>      | Utgjør topplag av felt FA, FB og FC. Ble delt inn i delfelter i 1973.   | Omfattet H9-H11, J9-J11, K9-K11.  |
| <b>FA</b>      | <b>1973-1976</b> | Delfelt FA, FB og FC ble skilt ut fra det opprinnelige delfelt «F» i 1973. Mot slutten av 1973 ble FB og FC slått sammen under betegnelsen FC. I 1974 ble FC og FA slått sammen.                        | FA: Omfattet H9-H11. H11 overført til FE i 1974. Sørligste meter av H11 igjen overtatt fra FE senere.   |
| <b>FB</b>      | <b>1973-1976</b> | FA utgjør dermed endelig felt etter sammenslåing av felt F, FA, FB og FC.   | FB: Omfattet J9, K9, søndre halvdel av J10 og K10   |
| <b>FC</b>      | <b>1973-1976</b> | Grensen mellom FE og FA skiftet litt fra fase til fase, og var noe «flytende».  | FC: Omfattet nordlig del av J10 og K10, samt J11 og K11. J11 og K11 overført til FE i 1974. Sørligste meter av J11 og K11 igjen overtatt fra FE senere.   |
| <b>FD</b>      | <b>1974-1976</b> | Utgjorde profilvegg på nordlig side av en kjeller.  |   |
| <b>FE</b>      | <b>1974-1976</b> | Grensen mellom FE og FA skiftet litt fra fase til fase, og var noe «flytende». Grensen mellom FE og FF var i utgangspunktet en u-gravd kant. Da denne kanten ble gravd i 1975, ble den overført til FE. | Omfattet opprinnelig J11, J12, K11, K12 og L12. Tok over sørlige deler rute H11, J11 og K11 fra FA/FC i 1974, men sørligste meter ble gitt tilbake til FA senere. L12 og deler av K12 ble gitt over til FH. H12 ble innlemmet i FE. |
| <b>FF</b>      | <b>1974-1976</b> | Feltet var opprinnelig nesten helt omringet av 1m brede profilbenker, men etter hvert ble disse gravd ut – men ikke som del av felt FF. Deler av feltet ble også overgitt til andre felt.               | Omfattet opprinnelig av J13, J14, K13 og K14. De to sistnevnte ble gitt over til andre felt.  |
| <b>FG-vest</b> | <b>1978</b>      | FG ble delt i to ved oppstart til FG-vest og FG-øst. Felt FM ble gravd i 1978, men ble ikke ferdigstilt. I 1981 ble det startet en  | Omfattet H16 – H19, J16-J20, K17-18, L17-18. (Enkelte av rutene inngikk ikke i disse feltene i helhet, men kun delvis).   |
| <b>FM</b>      | <b>1981-1982</b> | fortsettelse på dette området, men da om FG-vest. En kjeller som lå i grensen mellom FM og FR ble lagt til FR   |   |
| <b>FG-øst</b>  | <b>1981</b>      | FG ble delt i to ved oppstart til FG-vest og FG-øst. FP, FX, og FS, utgjør, sammen med FG-øst, et avgrenset område i nordøstlig hjørne av Folkebibliotekstomta.   | Omfattet L16-20, M15-20, N15-17, O14-17. (Enkelte av rutene inngikk ikke i disse feltene i helhet, men kun delvis).   |
| <b>FP</b>      | <b>1978</b>      |   |   |
| <b>FX</b>      | <b>1979</b>      |   |   |
| <b>FS</b>      |                  |   |   |

|           |                  |  |   |
|-----------|------------------|--|---|
| <b>FH</b> | <b>1974</b>      | Feltet var freget av moderne forstyrrelser og kjellere som avgrenset og minsket feltet. Da felt FH ble utvidet overtok feltet en del lagnummer fra felt FE.  | Omfattet K12-K14 og L12-L14.<br>L12 og deler av K12 ble tatt over fra FE.<br>Deler av K14, K15, L14 og L15 tatt over fra FL.<br>Overtok en del lagnummer fra FE.                                      |
| <b>FJ</b> | <b>1984-1985</b> | FJ ble påbegynt i 1984, men opphørte som eget delfelt i 1985. Feltet var delt i to av et avløpsrør, og i 1985 ble den delen av feltet som lå sør for avløpsrøret overført til FN, og den nordlige delen ble overført til FW. | Omfattet D6-D7, E6-E7, F5-F7, G6-G7. (Enkelte av rutene inngikk ikke i disse feltene i helhet, men kun delvis).   |
| <b>FK</b> | <b>1974-1975</b> | Grensen mot FL var flytende.<br>Avgrensede profiler i vest og nord forskjøvet i løpet av gravingen.  | Omfattet J14-16, K14-16 og, i en kortere periode, L15. L 15 gravd som FK i stedet for FL.<br>J14 delvis gravd som FK og delvis som FF.  |
| <b>FL</b> | <b>1974-1976</b> | Utgjør deler som i utgangspunktet tilhørte til FK og FH. Ble eget felt fra 1.aug. 1974.  | K14 og L14 overført fra FH.<br>K15 og L15 overført fra FK.<br>Utvidet til M13, 14 og 15.  |
| <b>FN</b> | <b>1984-1985</b> | Sørlig del av FJ ble overført til FN i 1985.<br>Nordlig del av FN og FJ overført til FW i 1985.  | Omfattet i 1984 F4, F5, G4-G8, H4-H8. Utvidet i 1985 med E6, E7, F6, F7.<br>(Enkelte av rutene inngikk ikke i disse feltene i helhet, men kun delvis).  |
| <b>FO</b> | <b>1979</b>      | FY ble strukket sørover til grensen av en kjeller, og overtok derfor deler av felt FO i nordlig del.<br>Utvidet i øst.   | Omfattet opprinnelig av M7, M8, N7, N8, O5, O6, O7, P5 og P6. Deler av nordlig del av feltet gitt til FY. Utvidet til deler av P7 og P6, P7.  |
| <b>FR</b> |                  | Besto for det meste av etter-reformatoriske kjellere. Strukturer under kjellerne ble gravd ut som felt FP. En kjeller som lå i grensen mellom FM og FR ble lagt til FR.  | Omfattet i hovedsak K18 og K19, samt østlig del av J19.   |
| <b>FT</b> | <b>1978,1985</b> | Gravd ut som separate felt i 1978. Slått sammen i 1985, under betegnelsen FU.  | I 1985 omfattet feltene E9, E10, F9, F10, G9-G11, H9-H11. (Enkelte av rutene inngikk ikke i disse feltene i helhet, men kun delvis).<br>I 1985 ble E 11 og F11 ble bortprioritert grunnet tidsmangel. |
| <b>FU</b> | <b>1978,1985</b> |  |   |
| <b>FW</b> | <b>1979,1985</b> | Omfattet omtrent 100m <sup>2</sup> i 1979. I 1985 ble nordlig deler av FJ og FN gravd ut som FW.   | Omfattet i 1985 E7-E9, F7-F9, G7-G9, H7-H9, J7-J9, K7-K9, L7-L9. (Enkelte av rutene inngikk ikke i disse feltene i helhet, men kun delvis).<br>L8 og deler av M8 ble overført fra FW til FY.          |
| <b>FY</b> | <b>1979</b>      | Delt i to under utgravningen, og besto derfor av FY-vest og FY-øst.  | FY-vest: L8, M8, N8, N9, O8, O9.  |

|           |  |   |  |
|-----------|--|---|--|
|           |  | På grunn av en stor 1700-talls kjeller i FO, ble feltet utvidet mot øst – og gravd som del av felt FY. FY ble også strukket sørover til grensen av kjelleren, og overtok derfor deler av felt FO. | FY-øst: P6-P9, R6-R9, S8-S9. (Enkelte av rutene inngikk ikke i disse feltene i helhet, men kun delvis).<br>L8 og deler av M8 ble overført fra FW til FY. |
| <b>FZ</b> |  | Meddelelsene opplyser ikke om noen forskyvninger på dette feltet.   | Omfattet M10-M13, N10-N13, O10-O12, P10-P12. (Enkelte av rutene inngikk ikke i disse feltene i helhet, men kun delvis).                                  |



## **F:**

Da utgravningsfeltet på Folkebibliotekstomten ble åpnet, utgjorde det koordinatrutene H9-11, J9-11 og K9-11, og ble gravd ut som felt *F*. Fra juli 1973 ble derimot feltet delt opp i tre deler som fikk betegnelsene *FA*, *FB* og *FC*, og betegnelsen *F* utgikk. Lag 1-56 utgjør det opprinnelige delfelt *F*. *FA* startet deretter sin lagnummerering på 56, mens *FB* og *FC* fortsatte på den opprinnelige *F*-nummerrekken, men la til en «b» eller «c» på funnkortet. Senere i utgravningen ble samtlige av disse tre feltene igjen slått sammen og gikk under betegnelsen *FA*.

## **FA, FB og FC:**

Delfelt *FA*, *FB* og *FC* ble skilt ut fra det opprinnelige delfelt «*F*» i 1973. Mot slutten av året ble *FB* ble slått sammen med *FC*, under betegnelsen *FC*.

I 1974, etter at strukturene og skillene mellom feltene ble tydeligere, ble *FA* og *FC* slått sammen under betegnelsen *FA*. På dette tidspunktet ble lagnummerrekken i *FC* avsluttet. Grensen mellom *FA* og *FE* var flytende. I 1974 ble deler av *FA* (enkelte steder omtalt som felt «*FA/FC*») gitt til *FE* og omvendt.

I de stratigrafiske analysene som ble utført i etterkant av utgravningen, utgjør felt *FA* de opprinnelige feltene *F*, *FA*, *FB* og *FC*.

|      |      |      |
|------|------|------|
| H 11 | J 11 | K 11 |
| H 10 | J 10 | K 10 |
| H 9  | J 9  | K 9  |

F site - until July 4th. 1973.

|    |       |       |
|----|-------|-------|
|    | FC    |       |
| FA | ----- | ----- |
|    | FB    |       |

FA, FB, FC - to end of 1973.  
(N.B. FB/FC amalgamated towards end of 1973).

|    |       |       |
|----|-------|-------|
|    | FE    |       |
| FA | ----- | ----- |
|    | FC    |       |

1974. Until excavation of K24 completed.

|       |       |       |
|-------|-------|-------|
|       | FE    |       |
| ----- | ----- | ----- |
|       | FA    |       |

From K24 until the end of excavation.

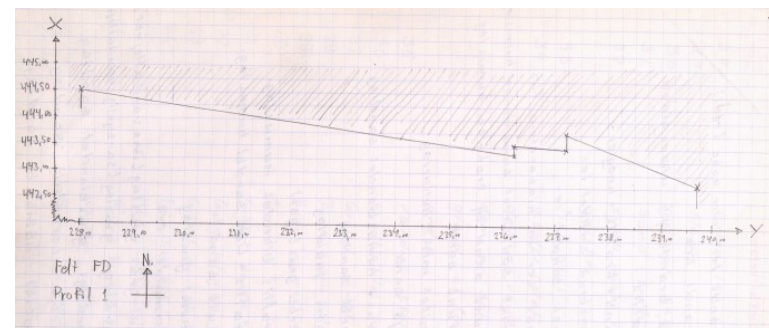
Figure 1. Changes in the site boundaries.

Figur 2: Oversikt over endringene i felt *FA*, *F* og *FC*. (Alström og Hodkinson 1986:15).

### FD:

FD utgjør en profilvegg i den nordlige enden av en kjeller. Under rensing av profilen ble det påvist et lag som inneholdt en stor mengde bearbeidet bein. Dette laget ble definert som lag 1. Profilen hadde følgende, avgrensende koordinater: 444,50x/228,0y, 443,50x/236,20y, 443,55x/236,20y, 443,50x/237,20y, 443,75 x/237,20y, 442,85x/239,70y. (Riksantikvaren 1973).

Felt FD har ikke blitt omtalt i de stratigrafiske analysene (meddelelsene).



Figur 3: Profil felt FD (Riksantikvaren 1973).

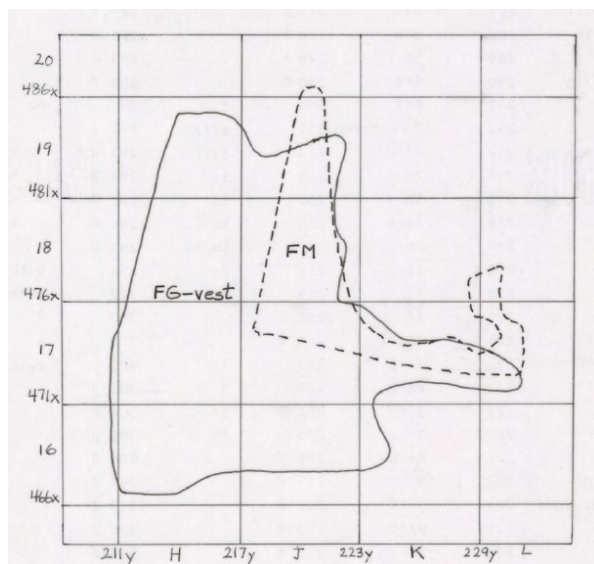
### FE:

I utgangspunktet inneholdt felt FE rutene J11, J12, K11, K12 og L12. J11 og K11 var allerede gravd i 1973 som felt FC, men etter en revisjon av inndelingen ble disse rutene del av FE. Videre ble L12 og deler av K12 overført til felt FH. I tillegg ble H11 og H12 tatt over fra felt FA.

Grensen mellom FE og FA var derimot svært flytende, og skiftet fra fase til fase. Grensen mellom FE og FF besto av en profilkant. Da denne kanten ble gravd i 1975 ble det tydelig at den utgjorde en fortsettelse av situasjonen i FE, og den ble derfor innlemmet i FE.

### FF:

Opprinnelig var det planlagt at felt FF skulle bestå av rutene J13, J14, K13 og K14, samt at det skulle stå igjen 1m brede profiler mot FK i nord, FH i øst og FE i sør. Etter at strukturer og lag ble mer synlige ble derimot K13 og 14 gitt over til andre felt. Videre ble også grensen til FH flyttet mot vest og FL mot sør, slik at disse kom i kontakt med FF. Videre ble det også avgjort å grave ut de brede profilveggene på nordsiden og på sørsiden av feltet. Den nordlige profilveggen ble gravd ut som del av felt FK, og grensen mellom FF og FK ble lagt langs en påvist øst/vest-gående eiendomsgrense i J14 og K14. Den sørlige profilveggen ble gravd ut som felt FF, så feltet strakk seg en periode nedover i J12 og K12. Også her ble grensen etablert i en påvist øst/vest-gående eiendomsgrense - mellom FE og FF.



Figur 4: Oversikt over felt FM/FG-vest (Christophersen og Nordeide 1986:14).

#### **FG-øst, FP, FX og FS:**

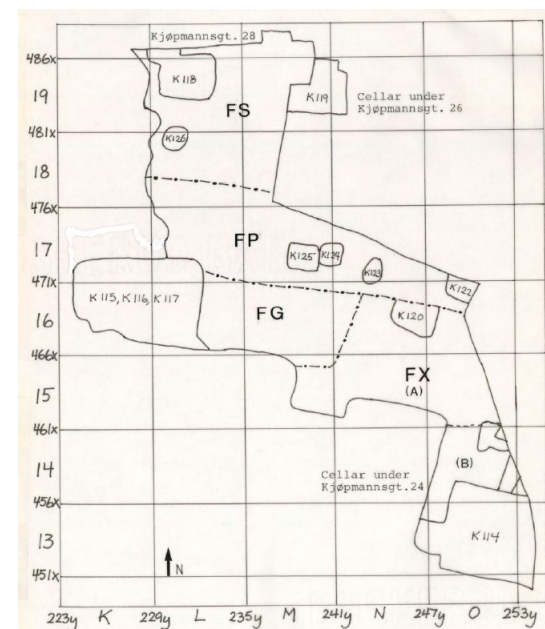
Sett sammen med FS, FP og FX utgjør disse feltene en avgrænset del av nordøstlig hjørne av Folkebibliotekstomta. I meddelelsene fra Folkebibliotekstomten (nr. 11 – Chilton 1987) er resultatene fra disse feltene presentert i sammenheng. Den eneste kontakten disse feltene hadde med resterende felt var i vestlig del av FX og sørligdel av FG-øst som delte grense med felt FL. Avgrænsningen i sør lå i kjelleren K114 som avgrænset kontakt med felt FZ.

FG ble delt i to ved oppstart til FG-vest og FG-øst (se FG-vest).

#### **FG-vest og FM:**

FG ble delt i to ved oppstart til FG-vest og FG-øst. Disse hadde egentlig ikke noe med hverandre å gjøre, utenom at de delte på en løpende lagnummerliste. Disse to feltene ble gravd samtidig, og et lagnummer ble hentet ut av samme rekke etter behov, men samme lagnummer ble ikke benyttet på begge felt.

Felt FM ble gravd i 1978, men ble ikke ferdigstilt. I 1981 ble det startet en fortsettelse på dette området, men da som FG-vest. Mot øst gikk grensen av delfelt FM ved en kjeller som opprinnelig lå mellom FM og FR. Denne kjelleren ble gravd som felt FR, og FM er derfor avgrænset mot denne kjelleren. Den nordlige grensen av feltet var Kjøpmannsgt. 28.



Figur 5: Oversikt over nordøstlig del av Folkebibliotekstomten; delfelt FG-øst, FP, FS og FX. (Hentet fra Chilton 1987:14).

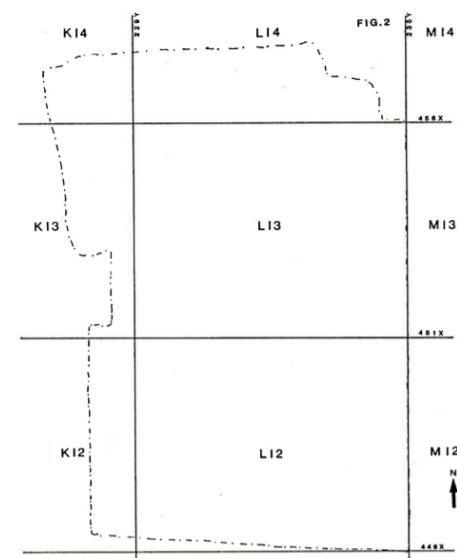


### **FH:**

Felt FH hadde fast avgrensning i sør og i øst som i hovedsak skyltes moderne forstyrrelser i form av et rør i sør og en kjeller i øst. Disse forstyrrelsene nådde helt ned til steril grunn. I nordlig del av feltet – i K13 og 14, samt L 13 og 14 lå det en stor kjeller som minsket størrelsen av feltet. Denne kjelleren utgjorde også avgrensningen mot felt FL. I slutten av gravingen ble feltet utvidet til å også inneholde deler av K14, K15, L14 og L15.

Da felt FH ble utvidet overtok også feltet en del lagnummer fra felt FE; 14-16, 27-49, 61, 65-68. I enkelte tilfeller fikk noen lag FH-nummer i tillegg til FE-nummer (Flodin 1986:16).

Da profilbenken mellom rutene K12/13 og L12/13 ble gravd i 1974 fikk gjenstandsfunnene fra profilbenken lagnummer FH 1 – helt ned til nivå FL K70. Da felt FH ble utvidet overtok også feltet en del lagnummer fra felt FE; 14-16, 27-49, 61, 65-68. I enkelte tilfeller fikk noen lag FH-nummer i tillegg til FE-nummer.



Figur 6: Oversikt over felt FHs utstrekning (Flodin 1986:14).

### **FJ:**

FJ ble påbegynt i 1984, men opphørte som eget delfelt i 1985. Feltet var delt i to av et avløpsrør, og i 1985 ble den delen av feltet som lå sør for avløpsrøret overført til FN, og den nordlige delen ble overført til FW. Se felt FN og FW.

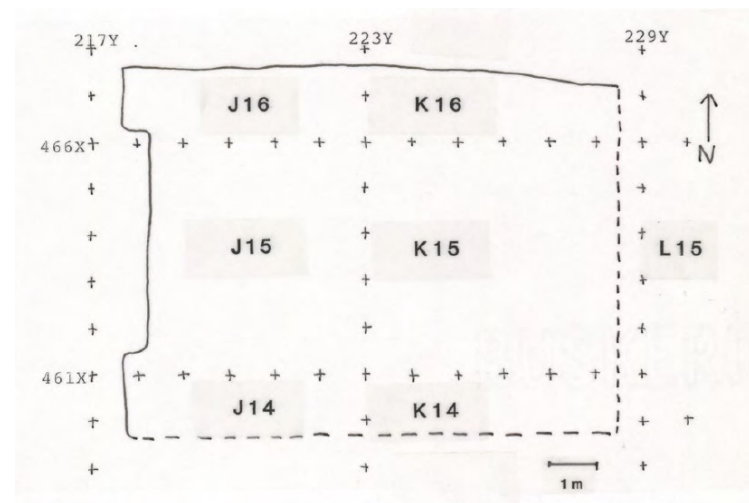
### **FK:**

FK omfattet J14-16, K14-16 og, i en kortere periode, L15.

Overgangen mellom felt FK og FL lå i L15 men var flytende gjennom utgravningene; grunnet to avfallsbinger som lå i grensen utgjorde grensen en «gråson» mellom disse to feltene. I mai-juni 1974 ble dette området lagt under felt FK og gravd sammen med det øvrige området. Også grensen i sør har grensen flyttet seg noe; deler av rute J14 var del av FK helt frem til august 1975 da det ble tatt over av felt FF.

Feltet utvidet seg noe mot vest, da det ble avgjort å flytte en profilbenk i denne retningen. Den nordlige grensen av feltet ble flyttet to ganger fordi at profilen ble flyttet mot sør.

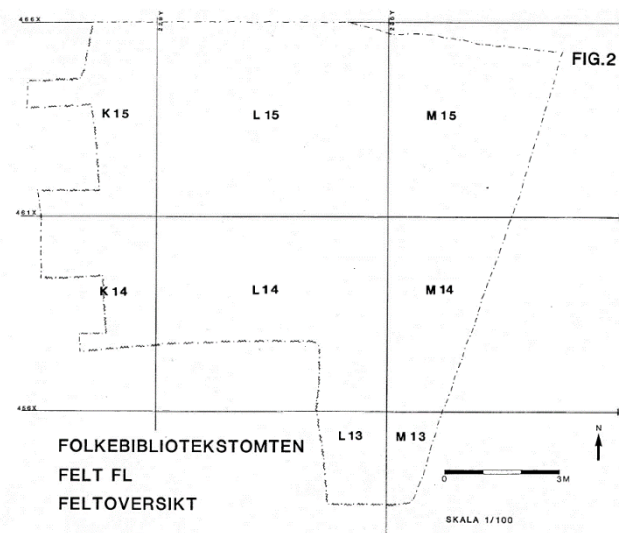
Som følge av disse endringene i feltene ble rutene L15 og J14 delvis dårlig dokumentert grunnet uklare ansvarsforhold i disse «gråsonene».



Figur 7: Felt FKs avgrensning (Christoffersen og Nordeide 1986:123).

### **FL:**

Felt FL ble startet på i 1974, men utgjorde da ikke et eget felt; feltets sørlige halvdel ble gravd som felt FH og den nordlige halvdel ble gravd som felt FK. Fra 1. august ble dette endret, og koordinatsystemets ruter K14, K15, L14 og L15 slått sammen under betegnelsen FL. Etter hvert ble også feltet utvidet mot øst, i rutene M13, M14 og M15. De eldste delene av K14, K15, L14 og L15 ble undersøkt senere, i 1976, som del av FH, under ledelse av Tom Chilton.

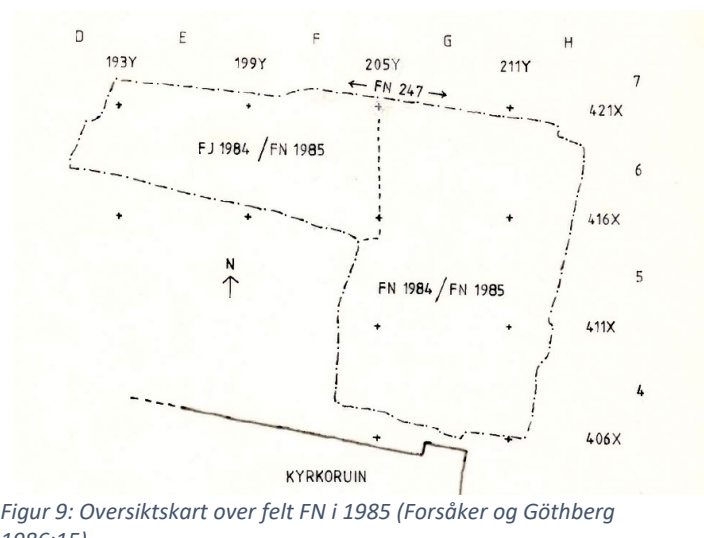


### **FN:**

Felt FN var delt i to av en avløpsledning (FN247). Den sørlige delen grenset til den såkalte Olavskirken i sør, delfelt FJ i nordvest, den såkalte «brannvakta» i øst, og til Lorcksgården og biblioteket i vest. Den nordlige delen grenset til FJ i vest og FW i nord.

I 1985 ble feltene betraktelig endret. Den delen av FJ som lå sør for avløpsledningen ble i 1985 overført til FN, og den delen av FJ og FN som lå nord for avløpsledningen ble overført til FW.

Feltet ble noe forminsknet da det ble avgjort å dra inn feltet omtrent 1m fra alle kanter for å minske rasrisikoen.



Figur 9: Oversiktskart over felt FN i 1985 (Forsåker og Göthberg 1986:15).

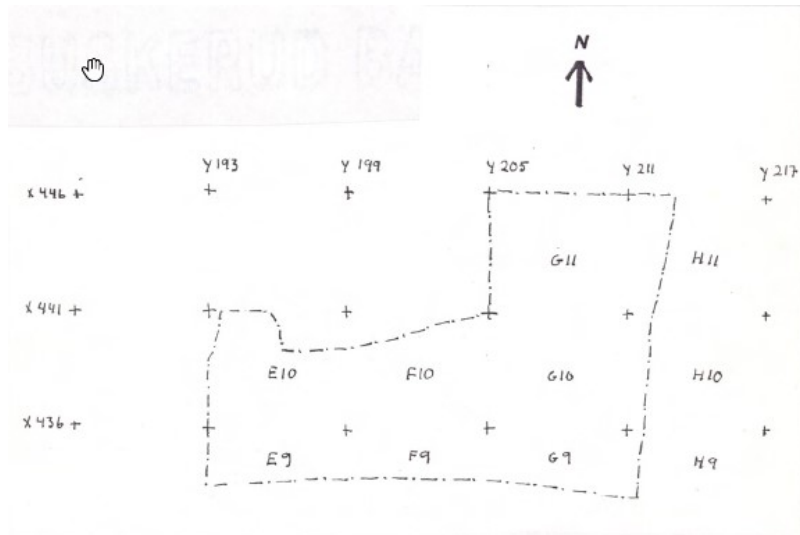
### **FO:**

FO besto opprinnelig av koordinatene M7, M8, N7, N8, O5, O6, O7, P5 og P6. På grunn av at en del av feltet var ødelagt av en 1700-talls kjeller, ble grensene justert. I nord ble felt FY strukket sørover til kanten på kjelleren. Grensene på feltet var noe flytende. Etter hvert ble derfor feltet utvidet mot nord for å hjelpe til med det større og med komplekste felt FY, men også i denne utvidelsen lå bunnen av en 1700-talls kjeller som tidligere hadde blitt gravd ut som FY.

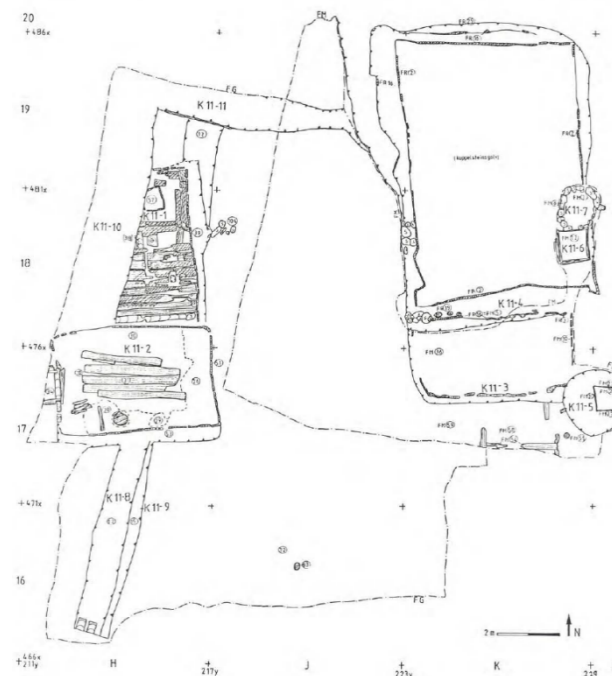
### FR:

Besto for det meste av etter-reformatoriske kjellere. Strukturer under kjellerne ble gravd ut som felt FP. Rapport for strukturer under kjellerne finnes i Meddelelser nr. 5. Se også Chilton 1987 (Meddelelser nr. 11), side 10.

En kjeller som lå i grensen mellom FM og FR ble lagt til FR.



Figur 11: Felt FU i 1985 (Alström og Hodkinson 1986:102).



Figur 10: Fase 11 i felt FM, FG-vest og FR. Sistnevnte ligger i nordøstlig hjørne (Christoffersen og Nordeide 1986:109).

### FT og FU:

Delfelt FT og FU ble gravd i 1978 og i 1985. I 1978 ble feltene gravd hver for seg som to separate felt. Det ble da gravd ned til fase 8. Deretter ble feltet fylt med grus og brukt som parkeringsplass. I 1985 ble feltet åpnet igjen og de resterende fasene ble gravd ut. Under denne siste utgravningen i 1985 var feltene slått sammen, med betegnelsen FU. Utover dette holdt feltgrensene seg stabile.

## FW:

I 1979 ble omtrent 100m<sup>2</sup> gravd ut under betegnelsen FW. Dette året inneholdt feltet bl.a. rutene L8 og M8 i øst, men disse rutene ble etter hvert overført til delfelt FY.

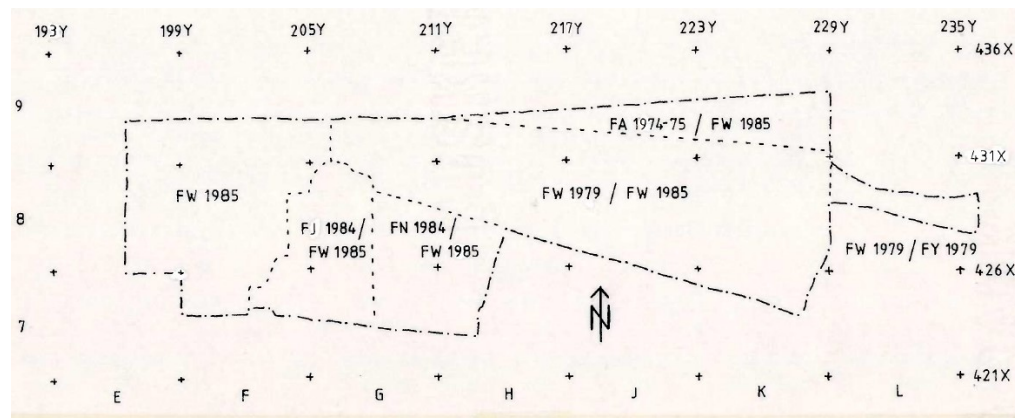
I 1984 ble feltene FJ og FN undersøkt, men da inndeling av feltene ble endret i 1985, ble nordlige deler av FJ og FN innlemmet i felt FW.

I 1985 inkluderte FW dermed de nordlige delene av tidligere FJ og FN, det opprinnelige felt FW (fra 1979), et trekantformet område i nordøst (tidligere FA), samt et tidligere ikke undersøkt område i vest. Feltet ble dette året gravd ut som ett undersøkelsesområde. For å forsøke og undersøke funnmateriale som ellers ikke ble fanget opp, ble det gravd 4 prøveruter som målte 0,5m x 0,5m hvor massene ble vannsåddet, i de områdene hvor man ikke hadde mulighet til å grave helt ned til steril grunn.

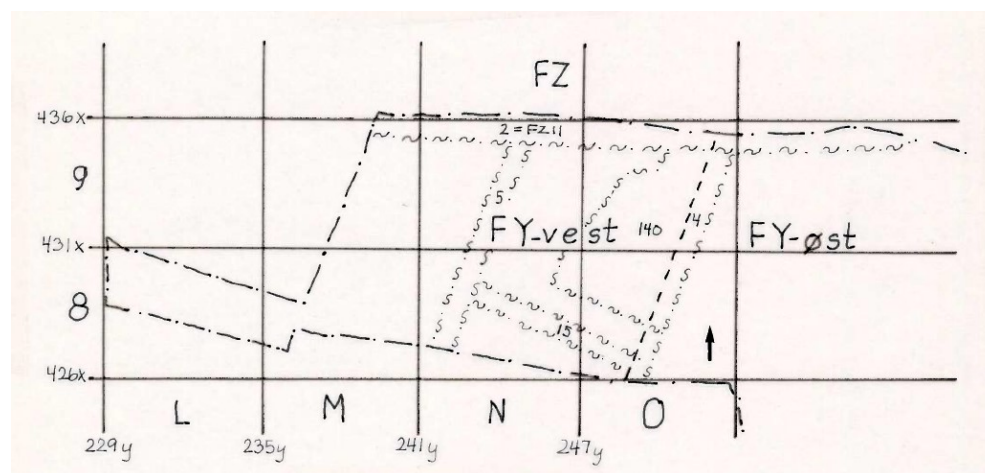
## FY

Delfelt FY var i utgangspunktet én utgravningsenhet, men ble delt i to under utgravningen til FY-vest og FY-øst. Disse var skilt av bl.a. en moderne grøft i nord/sør-gående retning som gikk helt ned til steril grunn. Feltleder konsentrerte seg om østlig del mens vestlig del ble satt bort til en assistent. På grunn av dette ble disse to delene dokumentert separat, og i ettertid av utgravningen har disse feltene blitt bearbeidet som to separate enheter. Av totalt 620 lagnummer som ble registrert på felt FY utgjør 172 lag fra FY-vest og de resterende fra FY-øst.

Fra 14.08.1979 ble deler av FW overført til FY. De ble laget en egen oversikt over de lagnumrene som ble overført, og disse fikk fasenummer som FY-vest. Videre ble felt FO forflyttet nordover og inn i FY. Utover dette holdt grensene seg stabile.



Figur 12: Oversiktskart over delfelt FW, hentet fra Forsåker og Göthberg 1986:158.



Figur 13: Oversikt over FY. Hentet fra Flodin et. al. 1987: 82.



## **FZ:**

I 1979 ble folkebiblioteket utvidet mot øst med delfeltene FX, FZ, FY og FO, samt mot sør med delfelt FW. Delfelt FZ lå i midtre del av disse feltene; nord for FY og sør for FX. Meddelelsene opplyser ikke om noen forskyvninger på dette feltet.

## **Litteratur:**

**Alström, U. og Hodkinson, B.J. (1986):** Stratigrafisk analyse. Delfelt FA, FT og FU. *Fortiden i Trondheim bygrunn: Folkebibliotekstomten. Meddelelser (4)*. Trondheim: Riksantikvaren.

**Chilton, T. (1987):** Stratigrafisk analyse. Delfelt FG-ø, FP, FS og FX. *Fortiden i Trondheim bygrunn: Folkebibliotekstomten. Meddelelser (11)*. Trondheim: Riksantikvaren.

**Christophersen, A. et.al. (1988):** Utgravning, kronologi og bebyggelsesutvikling. *Fortiden i Trondheim bygrunn: Folkebibliotekstomten. Meddelelser (13, del 1)*. Trondheim: Riksantikvaren.

**Christophersen, A. og Nordeide, S.W. (1986):** Stratigrafisk analyse. Delfelt FG-v, FM og FK. *Fortiden i Trondheim bygrunn: Folkebibliotekstomten. Meddelelser (5)*. Trondheim: Riksantikvaren.

**Flodin, L. (1986):** Stratigrafisk analyse. Delfelt FH og FL. *Fortiden i Trondheim bygrunn: Folkebibliotekstomten. Meddelelser (9)*. Trondheim: Riksantikvaren.

**Flodin, L., Hodkinson, B.J., Horrel, G.S og Nordeide S.W. (1987):** Stratigrafisk analyse. Delfelt FO, FY-v, FY-ø og FZ. *Fortiden i Trondheim bygrunn: Folkebibliotekstomten. Meddelelser (10)*. Trondheim: Riksantikvaren.

**Forsåker, A.L. og Göthberg, H. (1986):** Stratigrafisk analyse. Delfelt FJ, FN og FW. *Fortiden i Trondheim bygrunn: Folkebibliotekstomten. Meddelelser (7)*. Trondheim: Riksantikvaren.

**Hodkinson, B. (1986):** Stratigrafisk analyse. Delfelt FE og FF. *Fortiden i Trondheim bygrunn: Folkebibliotekstomten. Fortiden i Trondheim bygrunn: Folkebibliotekstomten. Meddelelser (3)*. Trondheim: Riksantikvaren.

**Riksantikvaren (1973):** *FB & FC 73, Riksantikvarens arkeologiske undersøkelser. Kjøpmannsgaten 22. Feltdagbok. Topografisk arkiv, NTNU Vitenskapsmuseet.*