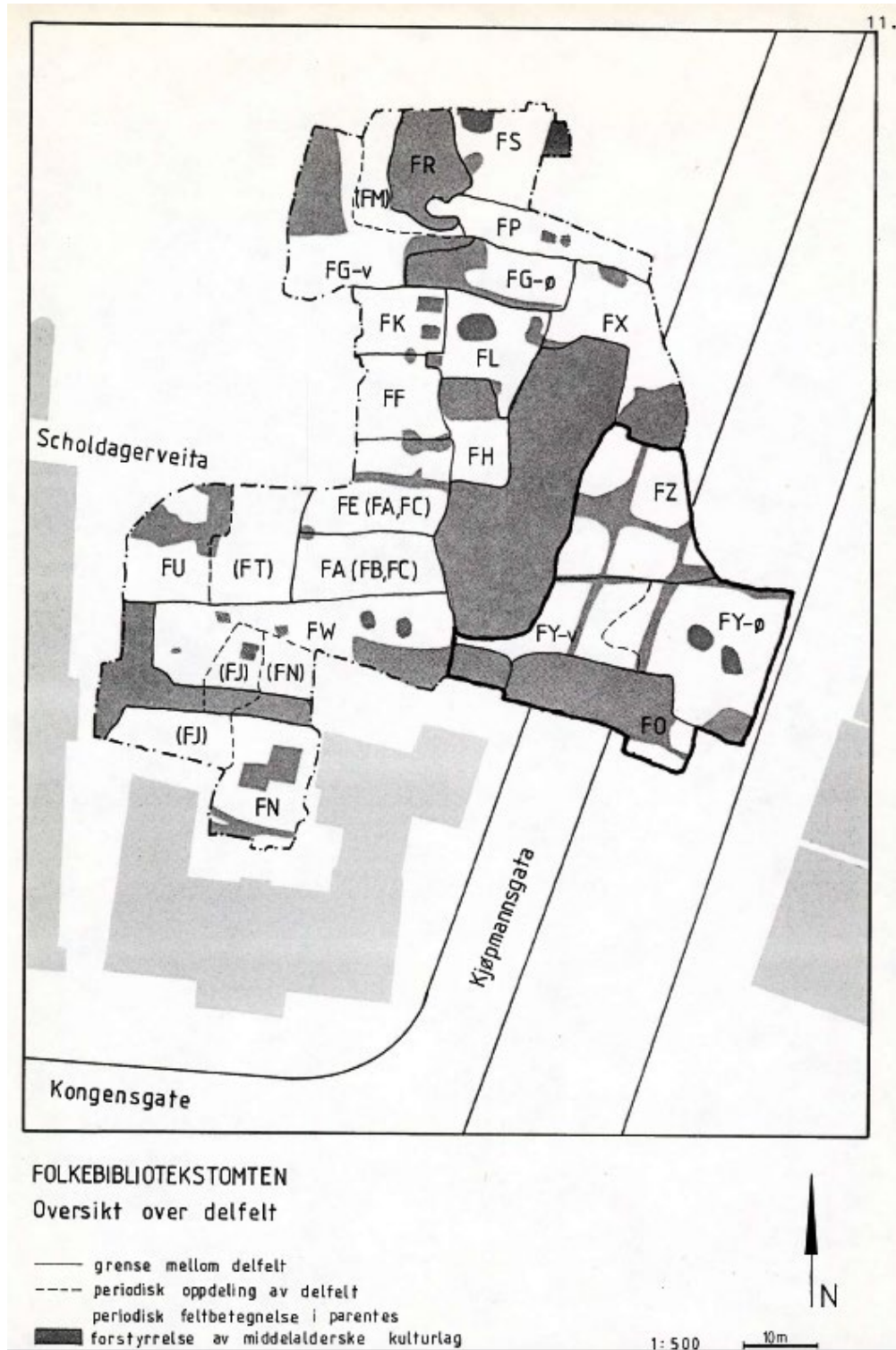


N56480-75442

Byfunn fra felt FY – Folkebibliotekstomten, Kjøpmannsgata 20-26. (TA 1973/1) Gbnr. 401/285, Trondheim kommune, Trøndelag.



Figur 1: Oversikt over delfelt på Folkebibliotekstomten. (Flodin et.al. 1987:11).

## Sammendrag gjenstander:

Gjenstand	Antall
Bakstehelle	39
Bolle	15
Brent leire	6
Bryne	23
Bygningsstein	30
Bøtte	1
Bånd	2
Båtdele	1
Dekorelement	1
Fat	2
Flaske	3
Flis	9
Fottøy	102
Fragment	56
Futteral	1
Gevir	18
Hank	3
Hengsel	2
Hestesko	1
Horn	12
Hvalbeinplate	4
Håndtak	51
Hår	2
Islegg	2
Kakkel	3
Kam	22
Kar	47
Klesplagg	1
Knapp	3
Kniv	7
Knoll	2
Krampe	2

Gjenstand	Antall
Krok	1
Kule	2
Kutt	1
Kvernstein	3
Lampe	5
Leirkar	689
Leirklining	2
Lokk	1
Lås	6
Medalje	1
Morter	1
Musikkinstrument	1
Mynt	25
Nagle	223
Nøkkel	5
Nål	16
Osteologisk materiale	279
Perle	3
Pinne	1
Pinsett	1
Pipe	32
Plate	7
Platte	1
Plugg	14
Produksjonsavfall	33
Prøve	113
Pung	1
Pølsepinne	4
Ring	6
Rør	1
Segl	1
Sigd	1

Gjenstand	Antall
Skaft	3
Skive	5
Skjell	1
Skål	4
Slagg	121
Slire	1
Spade	1
Spann	1
Spatel	1
Spenne	2
Spiddestokk	1
Spiker	64
Spillebrikke	6
Spinnehjul	5
Stav	4
Stein	17
Stekespidd	1
Søkke	2
Sømglatter	1
Tau	12
Tekstil	24
Trau	1
Tyngde	2
Tønne	1
Ukjent	264
Vekt	11
Vevlodd	6
Vevsverd	1
Vindusbly	1
Vindusglass	13
Øse	1
Åre	2

## Sammendrag materiale:

Materiale	Antall
Bein	360
Bein/kobber- legering/jern	1
Bein/ukjent	1
Bergart	148
Bergart/ukjent	1
Bly/ukjent	2
Botanisk materiale	4
Bronse/kobber/ ukjent	1
Bronse/ukjent	6
Flint	14
Gevir	1
Gevir/bein	1
Glass	38

Materiale	Antall
Gull/ukjent/ kobberlegering	1
Jern	7
Jord	10
Keramikk	785
Kleber	32
Kobber/ukjent	25
Lær	140
Leire	5
Organisk materiale	8
Pipeleire	3
Skifer	1
Skjell	6
Slagg	112

Materiale	Antall
Sølv	2
Tegl	39
Tekstil	35
Tre	162
Trekull	1
Ukjent	531
Ukjent/kobber- legering	46
Ukjent/sølv	1
Ukjent/tre	3

## Funnomstendigheter:

F. ved arkeologiske undersøkelser på Folkebibliotekstomten, delfelt FY i 1979.

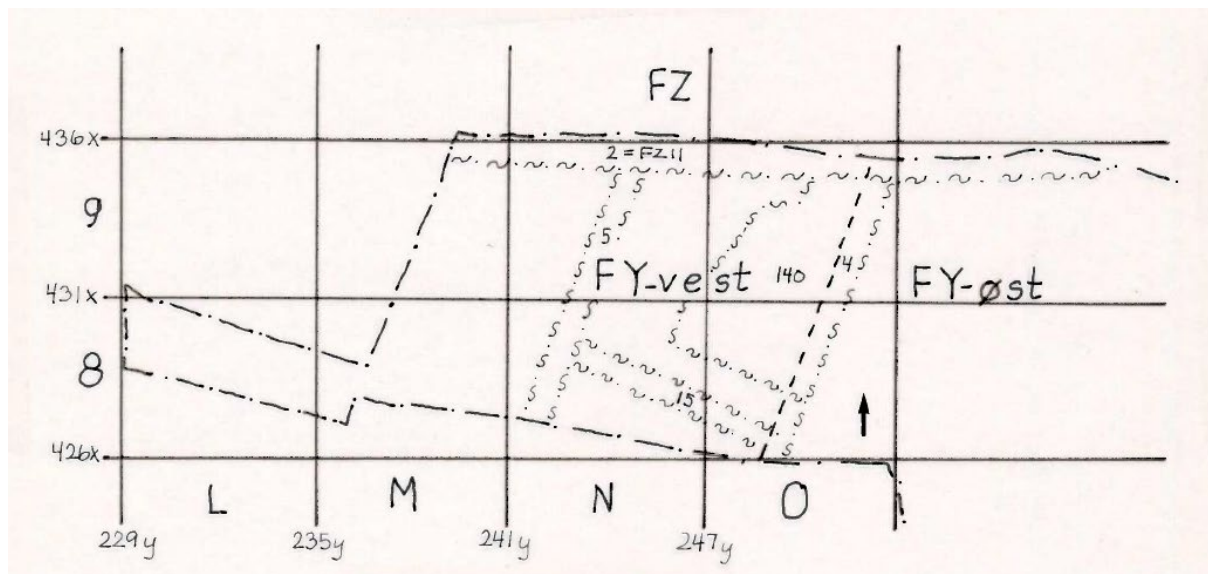
Felt FY skulle opprinnelig utgjøre én undersøkelsesenhet, men ble delt i to grunnet en nord/sør-gående grøft. Den vestre delen ble overlatt til en feltassistent, mens feltleder konsentrerte seg om østlig del som var mer funnrik og godt bevart. Disse to delene av feltene har siden utgravningen blitt bearbeidet som to separate enheter, og fremstår dermed som to ulike, selvstendige felt i store deler av dokumentasjonen. Fra 14.08.1979 ble deler av FW overført til FY. De ble laget en egen oversikt over de lagnumrene som ble overført, og disse fikk nummer som FY-vest.

Toppmassene på feltene (alt yngre enn 1681) ble fjernet med maskin. Feltet ble deretter undersøkt helt ned til steril grunn.

### FY-vest

Bygningsrestene i FY-vest var spredte og lå på hver side av en fast, umarkert, sørvest/nordøst-gående grense. Kun i fase 4 lå det bygninger på begge siden av grensen, mens det i resterende faser kun lå bygninger på sørøstlig side. Flodin et al. (1987) skriver at tomten ved Krabugata, sør for grensen, synes å ha vært den mest attraktive tomten i området, da dette området har vært mest benyttet.

Bygningene har ligget orientert vest-nordvest/øst-sørøst, og dannet rett vinkel med Krabugatens forløper i vest. Husrekkene fortsatte også i FY-øst, og dannet rett vinkel på elven.



Figur 2: Oversikt over FY-vest. Hentet fra Flodin et. al. 1987: 82.

### FY-øst

FY-øst hadde få konstruksjonsrester, og ingen tegn på tett bebyggelse. I de tidligste fasene var det kun bebyggelse i midtre del av feltet, mens det fra fase 6 var konsentrert i søndre del. I fase 8 var konsentrasjonen av bygninger igjen plassert i midtre del, og etter dette ble hele området benyttet. Området langs elva ble tidvis blitt fylt opp for utnytting av areal langs strandsonen og ut i Nidelven. Massene utgjorde konstruksjonsrester, slakteavfall samt opprydning etter branner i nærliggende områder. I de eldste fasene ble det også funnet kaianlegg, men i de nyere fasene havnet kaisonen utenfor undersøkelsesområdet. I disse senere fasene ble det også oppført lagerbygninger (e.l.), hvorav enkelte delvis var gravd ned i elvebrinken.

Fra fase to ble området delt inn i teiger orientert i nordvest/ sørøstlig retning, og disse eiendomsgrensene har vært de samme frem til moderne tid. Fra fase 2 til fase 7-8 strakk en passasje seg gjennom feltet og som fortsatte gjennom felt FZ.



Figur 3: Oversiktsbilde over feltene FZ, FY-v og FY-ø. Nordlig del av FY-vest og FY-øst ligger i nedre del av bildet. Bildet er tatt mot nord. (Hentet fra: Flodin et.al. 1987: forside).



Figur 4: Brønn med renne (K18), fase 6, nivå 1. (Hentet fra Flodin et.al. 1987:170).

### Stratigrafi og faseinndeling:

Delfeltene ble delt inn i 10 (FY-vest) og 12 (FY-øst) stratigrafiske faser, basert på observerte endringer i konstruksjonsmønstre (Flodin et.al. 1987). Den senere stratigrafiske analysen for Folkebibliotekstomten grupperte alle delfeltene i 12 hovedfaser (Christophersen et.al. 1988:48), som i 1994 ble korrelert med absolutte dateringer for de respektive fasene fra 900-tallet til etter 1600 (Christophersen og Nordeide 1994). De absolutte fasedateringene for baseres på dendrokronologi, myntfunn, sko, keramikk og C14-dateringer.

Delfeltfaser felt FY-vest (Flodin et.al. 1987)	Delfeltfaser felt FY-øst (Flodin et.al. 1987)	Hovedfaser (Christophersen et.al. 1986:48)	Datering e.Kr. (Christophersen og Nordeide 1994)
10	12,11	12	1600-
9	10,9,8, 7 II, 7 I	11	1500-tallet
8	6 III, 6II	10	1325-1500
7	6 I, 5	9	1275-1325
6,5	4	8	1225-1275
4,3	3	7	1175-1225
2a, 2b	2 II	6	1150-1175
2a, 2b	2 I	5	1100-1150
1	1	4	1050-1100
1	1	3	1025-1050
1	1	2	-1025
1	1	1	900-tallet

Tabell 1: Faseinndelinger og kronologi, jfr. Flodin et.al. 1987, Christophersen et. al 1988:48 og Christophersen og Nordeide 1994.

### Dateringer:

For felt FY foreligger 12 dendrokronologiske dateringer:

N-nr.	Datering	Lagnummer
N60316	Ytre årring: 1063 e.Kr.	204
N60324	Ytre årring: 1235 e.Kr.	303
N60336	Ytre årring: 1270 e.Kr.	527
N63546	Ytre årring: 1133 e.Kr.	443
N63547	Ytre årring: 1079 e.Kr.	587
N63554	Ytre årring: 1088 e.Kr.	585
N68329	Ytre årring: 1161 e.Kr.	526
N68330	Ytre årring: 1096 e.Kr.	494
N68342	Ytre årring: 1071 e.Kr.	589
N68805	Ytre årring: 956 e.Kr.	446
N68808	Ytre årring: 1156 e.Kr.	594
N68814	Ytre årring: 1059 e.Kr.	592

Tabell 2: Oversikt over dendrokronologiske dateringer på felt FY.

Av prøver som har blitt tatt ut fra feltet har 1 blitt datert med C14-metoden:

N-nr.	Datering	Lagnummer
N62088	643 ± 32 BP, kal. 1297 - 1390 AD (IntCal 20, 68,3%). Labref.: TRa-3764.	576

Tabell 3: Oversikt over C-14- dateringer på felt FY.

Følgende mynter fra felt FY har blitt datert:

N-nr.	Datering e.Kr. (Skaare, K. 1989).	Lagnummer
N62684	Eirik Magnusson (1280-1299)	71
N60388	Harald Hardråde (1047-1066).	11

Tabell 4: Oversikt over daterte mynter på felt FY. (Kilde: Skaare, K. 1989).

Av dokumentasjon fra feltet finnes feltdagbøker, tegninger og foto, samt en rapport fra den stratigrafiske analysen av feltet (Flodin et.al 1987)

Feltleder: Dave Fine.

#### *Koordinater:*

Projeksjon: EU89-UTM; Sone 32, N: 7034356, Ø: 569956.

#### *Funnet av:*

Dave Fine

#### *Funnår:*

1979

#### *Litteratur:*

**Christophersen, A. et.al. (1988):** Utgravning, kronologi og bebyggelsesutvikling. *Fortiden i Trondheim bygrunn: Folkebibliotekstomten. Meddelelser* (13, del 1). Trondheim: Riksantikvaren.

**Christophersen, A. og Nordeide, S.W. (1994):** *Kaupangen ved Nidelva: 1000 års byhistorie belyst gjennom de arkeologiske undersøkelsene på folkebibliotekstomta i Trondheim 1973-1985.* Oslo: Riksantikvaren.

**Flodin, L., Hodkinson, B.J., Horrel, G.S og Nordeide S.W. (1987):** Stratigrafisk analyse. Delfelt FO, FY-v, FY-ø og FZ. *Fortiden i Trondheim bygrunn: Folkebibliotekstomten. Meddelelser* (10). Trondheim: Riksantikvaren.