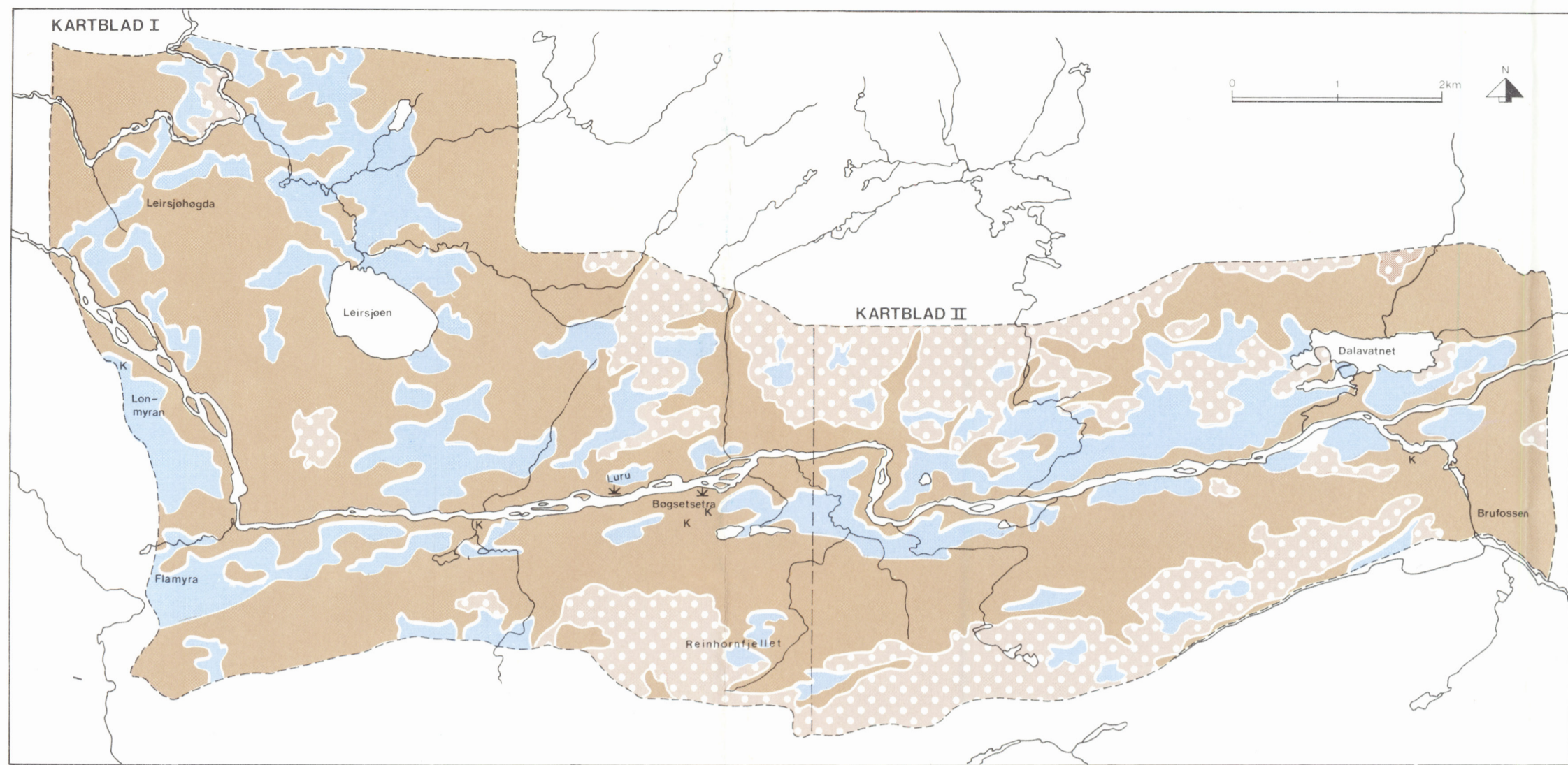
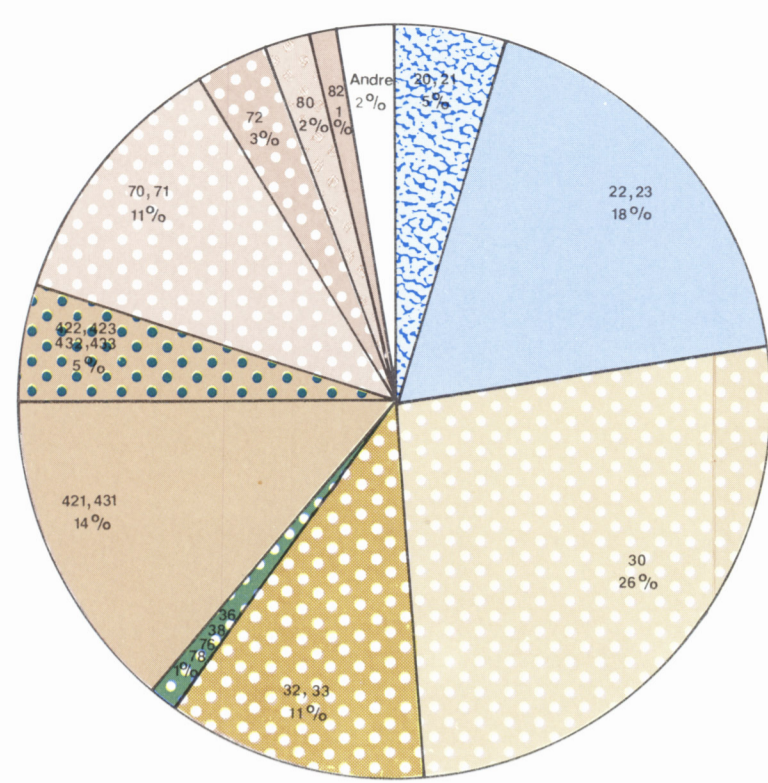


HOVEDTREKK I VEGETASJONEN

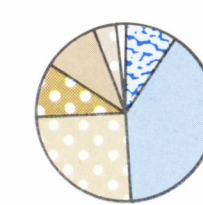


PROSENTVIS FORDELING AV VEGETASJONSENHETENE

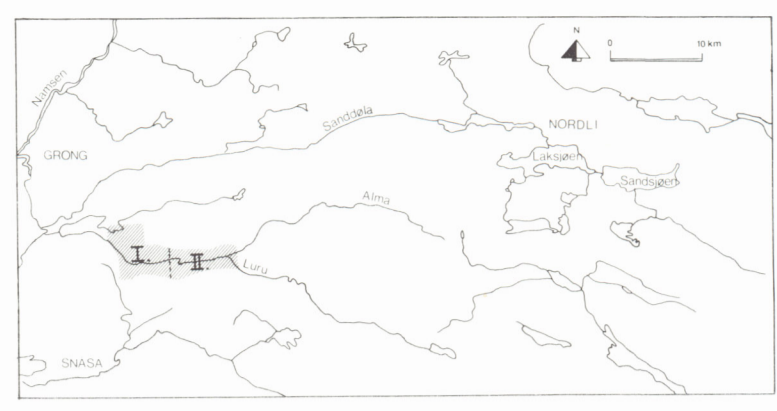
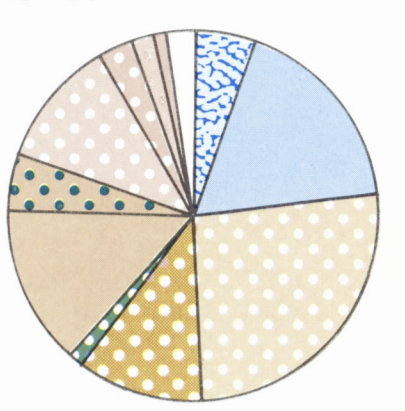
HELE KARTET - ca 57 km²



LEIRSJØ - MAGASINET - ca 4 km²



LURUDALS-MAGASINET - ca 14 km²



VEGETASJONSKART LURUDALEN, 1:10 000

Snåsa Nord-Trøndelag blad II

Utarbeidet av
Jarle Inge Høiten
Universitetet i Trondheim
Det Kgl. Norske Videnskabers Selskab, Museet,
Botanisk avdeling, Trondheim 1982.



VEGETASJONSTYPENE (Vegetation types)

- 15. HØGSTARRISUMP (Tall sedde swamp). Grove starrarter dominerer. Arstfellig type. Finnes i kanten av vann, elver og bekker og andre steder med høgt grunnvann. På steder med sterk sesongvasking i grunnvannet er det ofte et tett kratt av vier.
- 16. FATTIGKJELDE (poor spring vegetation). Vegetasjonen omkring kjelder med kaldt vann. Gjærne glissent eller av og til mangelfullt fellsjikt. Tatt mosedeke dominerer i bunnsjiktet. Blir markert med symbol

MYRER (Mires)

- 17. ÅPEN MYRE (Open mire). De åpne myrene (uten skog eller kratt) har symbol for tre eller buskar.
- 18. ÅPEN NEDBØRSMYR (Open bog). 21. SKOGLEDD NEDBØRSMYR (wooded bog). Flate myrer med dypt torv som bare får innrennning fra nedbørn og derfor er svært næringsfattige. Bare få svært rygsomme arter som lyng, torvull og torvmoser kan vokse på nedbørsmyre.
- 22. ÅPEN FATTIGMYR (Open poor fen). 23. SKOG- ELLER KRATTLEDD FATTIGMYR (Wooded or scrub-covered poor fen). Myr som også får en del næringsstoffene gjennom jordvann. I tillegg til artene som vokser på nedbørsmyr, kommer også noen mer næringskrevende arter inn, særlig dukull og starrarter.
- 24. ÅPEN MELLOMMYR (Open intermediate fen). 25. SKOG- ELLER KRATTLEDD MELLOMMYR (Wooded or scrub-covered intermediate fen). Mellomyr (intermediate mire) har tilførsel av mer næringsrikt jordvann og har arter felles med både fattigmyr og rikmyr.
- 26. ÅPEN RIKMYR (Open rich fen). 27. SKOG- ELLER KRATTLEDD RIKMYR (Wooded or scrub-covered rich fen). Dette er myr med tilførsel av næringsrikt jordvann. Torv er næringsrikt, og det finnes mange næringskrevende arter, grasvekster og urter i fellsjiktet og brunmoser i bunnsjiktet.

FUKTSKOGER (Damp forests)

- 28. RØSSLYNG-FUKTFURUSKOG (Damp oligotrophic pine forest). Ofte glissent skog med fellsjiktet dominert av lyngarter med bløkkbar, krakling og røsslyng. Bunnsjiktet har både bjørnesop og torvmoser. Fellsjiktet inneholder fuktarter som mosse og torvull. Lågproduktiv type med tykk, næringsfattig og torvaktig humus.
- 29. BLÅBÆR-FUKTGRANSKOG (Damp spruce forest with Vaccinium myrtillus). Granskog med bærbuskdominert eller mosse- eller etajemose dominert fellsjikt. Ofte er vanlig i bunnsjiktet er torvmoser og etajemose dominerende. På dårlig drenerte steder med svakt torv.
- 30. BLÅBÆR-FUKTBJØRKESKOG (Damp birch forest with Vaccinium myrtillus). Lik type 29, men har bjørk i tresjiktet, og finnes gjerne over granskogbeltet.
- 31. LÅGURT-FUKTGRANSKOG (Damp spruce forest with low herbs). Granskog med fellsjiktet dominert av kravfulle urter og småarter. Bunnsjiktet har gjerne rosetorvmose. På tynn, middels næringsrikt torv.
- 32. RIK FUKTSKOG (Damp eutrophic forest). Ofte gran i tresjiktet, men også gror og bjørk kan finnes. Busksjiktet av bjørk og vier er vanlig i fellsjiktet og det mangler kravfulle fuktarter. Både av urter og grasvekster. Bunnsjiktet har kravfulle fagemosarter. Ofte stagnierende, næringsrikt, høgt grunnvann og tynn torv.

FASTMARKSKOGER (Forests on mineral soils)

- 41. BLÅBÆR-GRANSKOG (Spruce forest with Vaccinium myrtillus). Fellsjiktet er dominert av blåbær. Etajemose dominerer i bunnen. Velutvikla podsoljordrom med bedre næringsliggende enn fuktskogene. Finnes ofte i mosaikk med type 422.
- 42. SMÅBREGNE-GRANSKOG (Spruce forest with lowgrowing ferns). Den beste bregnen lignende dominerende i fellsjiktet, ofte i blanding med noe mer næringskrevende bregnen hengeving. På noe fuktigere mark med bedre næringsliggende enn type 421. Finnes ofte i mosaikk med type 423 eller 421. Typen er best utvikla i nordhellinger.
- 43. STORBREGNE-GRANSKOG (Spruce forest with tall ferns). Fellsjiktet har den store bregnen skogbørne som dominant, ofte i blanding med noe fuktigere mark med tilførsel av noe næringsrikt sigevann. Typen er best utvikla i nordhellinger og skyggefulle kløfter.
- 44. BLÅBÆR-BJØRKESKOG (Birch forest with Vaccinium myrtillus). Lik type 421, men har bjørk i tresjiktet. Typen har gjerne sin hovedforekomst over granskogsgrensa, eller forekommer sekundært eller flatehøst av gran.
- 45. SMÅBREGNE-BJØRKESKOG (Birch forest with low growing ferns). Lik type 422, men har bjørk i tresjiktet.
- 46. STORBREGNE-BJØRKESKOG (Birch forest with tall ferns). Lik type 423, men har bjørk i tresjiktet.
- 47. KALKSKOG (Calcareous forest). Gran, furu og bjørk i vekstendoms i tresjiktet. Artsrikt fellsjiktet der det inngår kalkkrevende grasvekster og urter, f.eks. blåveis. Typen er bare påvist på kalkrik berggrunn i lene øst for Brufossen.
- 48. LÅGURT-GRANSKOG (Spruce forest with low herbs). Gran er oftest dominerende i tresjiktet, men nær skogsgrensa er innslaget av bjørk stort. Urter og grasvekster dominerer ved siden av bærlyngartene i fellsjiktet. Bunnsjiktet dominerer etajemose og kransmose. Artsrikt type som er relativt sjelden i Lurudalen. Brunjord med mild eller sumpete.
- 49. HØGSTAUNDE-GRANSKOG (Spruce forest with tall herbs). Gran og bjørk har vekstendoms i tresjiktet. Fellsjiktet er frodig og artsrikt med høge urter og oftest tyntvannet og gran. Bunnsjiktet er dominert av lundmoser og fagemoser. Artsrikt og høgtproduktiv type. Brunjord med god tilførsel av næringsrikt sigevann.
- 50. GRÅRSKOG (Grey alder forest). Tresjiktet med velutvikla gror. Frodig fellsjiktet med høge gras og urter. Bunnsjiktet med skvageblånde moser. På næringsrikt, flompåvirka jord langs nedre deler av Luru.

FUKTHEIER OG FUKTENG (Damp heaths and meadows)

- 70. RØSSLYNG-FUKTHEI (Damp Calluna heath). Typen ligner svært brunnet fellsjiktet i type 30. Artsfattig og lågproduktiv type på dårlig drenert mark og grunnende steder, særlig i sørtellingene. Tykt, næringsfattig råhumuslag og vanligvis podsolprofil. Tynt snødekke.
- 71. RØSSLYNG-TØRRHEI (Dry Calluna heath). Lik type 70, men mangler typiske fuktarter. Hovedtrekomst på grunnende og sprøsparte steder. Tynt snødekke.
- 72. BLÅBÆR-MOLTEFUKTHEI (Damp Vaccinium myrtillus heath). Typen er best utvikla i nordhellinger nær skogsgrensa. Felt- og bunnsjiktet er nært beslektet med type 32, blåbær-fuktgranskog. Typen har ofte et obligert utvikla busksjikt av gran. Fellsjiktet domineres av blåbær og mosse, bunnsjiktet av humoser og torvmoser. Jordsmonnet består av tykk og torvaktig råhumus.
- 73. BLÅTOPP-FUKTENG (Damp Molinia meadow). Fellsjiktet dominert av græssten balløpp, ellers finnes spredt rygsomme lyngarter og gras. Typen er sigevannpåvirket, og er best utvikla under våte svaberg i sørtellingene, men er mindre hyppig over skogsgrensa.
- 74. RIK FUKTENG (Damp rich meadow). Fellsjiktet artsrikt og inneholder mange urter og gras med høge næringskravene ved vordemert busksjikt. Typen finnes gjerne i mosaikk med typene 791 og 792. Mark brunjord med konstant tilførsel av næringsrikt sigevann. Tykt snødekke.
- 791. HØGSTAUNDE-ENG (Tall herb meadow). Felt- og bunnsjiktet nær beslektet med det i type 48. Ofte er fellsjiktet dominert av grøværarter. Flere høgtproduktive vegetasjonstyper av starringer eller balløpp, vann. Hovedforekomst under berg, gjerne på kalkrik berggrunn. Tykt snødekke.
- 792. STORBREGNE-ENG (Tall fern meadow). Felt- og bunnsjiktet lik det for typene 423 og 433. Store arealer av typen finnes i nordhellinger under berg og i bekkeløper, gjerne på kalkfattig berggrunn. Tykt og langvarig snødekke.

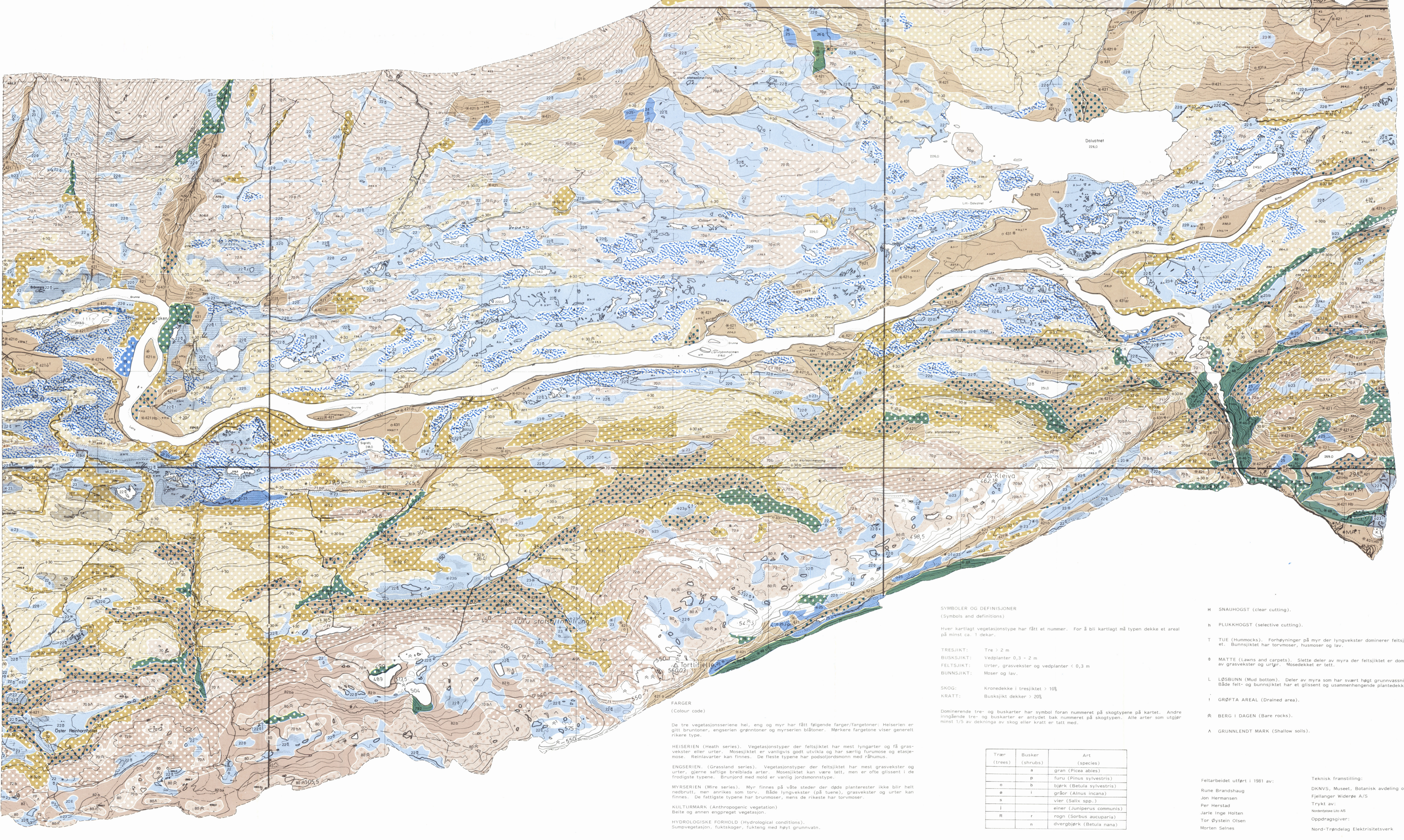
FJELLVEGETASJON (Mountain vegetation)

- 80. BREKLINGHEI (Empetrum heath). Fellsjiktet dominert av lågvokste lyngarter, bunnsjiktet av moser og lav. Artsfattig og lågproduktiv type på tørre knauser og grov morene. Tynt snødekke.
- 82. BLÅBÆR-BLÅLINGHEI (Vaccinium myrtillus heath with Phyllocladus). Blåbær dominerer i fellsjiktet og humoser i bunnen. Finnes i store flater for type 80, og har høgere produksjon, bedre næringsstatus og visselig podsolprofil. Ofte forholdsvis tykt snødekke. Jorda har vanligvis podsolprofil.

BERG I DAGEN (Exposed bedrocks). Naken og lavbevokst stein dominerer. Type 80 forekommer spredt. Mangler ofte snødekke om vinteren.

KULTURBETINGA VEGETASJON (Anthropogenic vegetation)

- BEIEMARK/SETERVOLL (Pastures). Fellsjiktet er dominert av grasarter. Setervollene ligger nær Luru, og er i ferde med å gro igjen til skog.
- PIOMERVEGETASJON (pioneer vegetation). Refererer mysligbart vegetasjon sprukt langs bilveien gjennom Lurudalen. Tresjiktet dominert av bjørk, fellsjiktet av rygsomme urter og gras, og bunnsjiktet av grånoser.



SYMBOLER OG DEFINISJONER (Symbols and definitions)

Hver kartlagt vegetasjonstype har fått et nummer. For å bli kartlagt må typen dekke et areal på minst ca. 1 dekar.

- TRESJIKT: Tre > 2 m
- BUSKSJIKT: Vedplanter 0,3 - 2 m
- FELLSJIKT: Urter, grasvekster og vedplanter < 0,3 m
- BUNNSJIKT: Moser og lav.

SKOG: Kronedeke i tresjiktet > 10%

KRATT: Busksjiktet dekker > 20%

Dominerende tre- og buskarter har symbol foran nummeret på skogtypene på kartet. Andre innslagne tre- og buskarter er avlyst bak nummeret på skogtypen. Alle arter som utgjør minst 1/5 av deknings av skog eller kratt er tatt med.

Trær (trees)	Busker (shrubs)	Art (species)
a	a	gran (Picea abies)
b	f	fur
c	b	bjørk (Betula sylvestris)
e	i	gror (Aster incanus)
s	v	vier (Salix spp.)
j	e	eimer (Juniperus communis)
r	r	rogn (Sorbus aucuparia)
n	n	dvergbjørk (Betula nana)

Feltarbeidet utført i 1981 av:
Rune Brandstaug
Jon Hermansen
Per Herstad
Jane Inge Høiten
Tor Øystein Olsen
Morten Selnes

Teknisk framstilling:
DKNVS, Museet, Botanisk avdeling og
Fjellanger Videregående A/S
Trykt av:
Westerbein AS
Oppdragsveier:
Nord-Trøndelag Elektrisitetsverk