

Kristian Pettersen og Eva Lindgaard

## Befaring av ristningslokaliteter i Sør-Trøndelag

**NTNU Vitenskapsmuseet  
arkeologisk rapport 2015-9**





NTNU Vitenskapsmuseet arkeologisk rapport 2015-9

Kristian Pettersen og Eva Lindgaard

## **Befaring av ristningslokaliteter i Sør-Trøndelag**



## **NTNU Vitenskapsmuseet arkeologisk rapport**

Dette er en elektronisk serie fra 2014. Serien er ikke periodisk, og antall nummer varierer per år. Rapportserien benyttes ved endelig rapportering fra prosjekter eller utredninger, der det også forutsettes en mer grundig faglig bearbeidelse.

**Tidligere utgivelser:** <http://www.ntnu.no/vitenskapsmuseet/publikasjoner>

Lindgaard, Eva og Kristian Pettersen 2015: NTNU Vitenskapsmuseet arkeologisk rapport 2015:9. Befaring av ristningslokaliteter i Sør-Trøndelag

### **Referanse**

Trondheim, februar 2015

### **Utgiver**

NTNU Vitenskapsmuseet  
Seksjon for arkeologi og kulturhistorie  
7491 Trondheim  
Telefon: 73 59 21 16/73 59 21 45  
e-post: [post@vm.ntnu.no](mailto:post@vm.ntnu.no)

### **Ansvarlig signatur**

Birgitte Skar (seksjonsleder)

### **Kvalitetssikret av**

Ellen Grav Ellingsen (serieredaktør)

### **Publiseringstype**

Digitalt dokument (pdf)

### **Forsidefoto**

Eidstu skålgropfelt, Klæbu kommune

[www.ntnu.no/vitenskapsmuseet](http://www.ntnu.no/vitenskapsmuseet)

ISBN 978-82-8322-030-8  
ISSN 2387-3965



## Sammendrag

Lindgaard, Eva og Kristian Pettersen 2015: NTNU Vitenskapsmuseet arkeologisk rapport 2015:9. Befaring av ristningslokaliteter i Sør-Trøndelag.

I forbindelse med bergkunstprosjektet som startet opp i 1996 og ble avsluttet i 2005, og påfølgende bergkunstprogram, hadde et utvalg ristnings- og malerilokaliteter i Sør-Trøndelag vært prioritert for sikring, skjøtsel og tilrettelegging. De prioriterte lokalitetene var Stykket i Rissa, Heggvik og Mølnargården i Bjugn, Strand i Osen, Solem og Grøtte i Selbu samt Skjerdingsstad og Foss i Hovin i Melhus. Spesielt i Melhus kommune fantes en rekke lokaliteter som ikke hadde vært prioritert og befart på en god del år. Også enkeltlokaliteter i Klæbu, Malvik, Rennebu og Rissa hadde ikke vært tilsett på en årrekke. For 2013/2014 søkte Sør-Trøndelag Fylkeskommune og NTNU Vitenskapsmuseet midler til befaring av disse for å se om det hadde skjedd endringer i tilstand og vurdere om disse feltene trengte sikringstiltak fremover. Feltene Eidstu i Klæbu, Rødde I, Lynges I og II, Valderås I-III, Foss I, II, III, IV, VI, IX i Melhus kommune, Hol i Rennebu kommune, Hommelvik I og II i Malvik kommune og Baustad i Rissa kommune ble befart i uke 21 i 2014.

Nøkkelord: bergkunst – befaring - arkeologi

Eva Lindgaard, NTNU Vitenskapsmuseet, Seksjon for arkeologi og kulturhistorie, NO-7491 Trondheim

# Summary

Lindgaard, Eva og Kristian Pettersen 2015: NTNU Vitenskapsmuseet arkeologisk rapport 2015:9. Befaring av ristningslokaliteter i Sør-Trøndelag

Key words: rock carvings – archaeology - survey

Eva Lindgaard, NTNU University Museum.

## Arkivreferanser

Lindgaard, Eva og Kristian Pettersen 2015: NTNU Vitenskapsmuseet arkeologisk rapport 2015/9. Befaring av ristningslokaliteter i Sør-Trøndelag

AskeladdenID	se under hvert enkelt felt
Journalnummer (ePhorte)	se under hvert enkelt felt
Tilvekstnr	
Fotonr	
Kartskapnr	
Fylke	Sør-Trøndelag
Kommune	se under hvert enkelt felt
Gårdsnummer	se under hvert enkelt felt
Gårdsnavn	se under hvert enkelt felt
Lokalitet	se under hvert enkelt felt
ØK-kart	UTM-koordinater under hvert enkelt felt
Anlegg	
Datering	Yngre steinalder-eldre jernalder



# Innhold

Sammendrag .....	3
Summary .....	4
Arkivreferanser .....	5
1. Innledning .....	8
1.1. Områdebeskrivelse .....	8
1.2. Tidligere tiltak/ dokumentasjon og skjøtsel .....	8
2. Bakgrunn for undersøkelsen .....	10
2.1. Tid, deltagere .....	10
2.2. Problemstillinger .....	10
2.3. Metode .....	10
2.4. Dokumentasjon .....	10
3. Undersøkelsen .....	11

## Figurtabell

<b>Fig. 1: Hommelvik I, sett mot mot N-NV</b> .....	11
Fig. 2: Kalkering av Hommelvik I.....	12
<b>Fig. 3: Hommelvik I, delvis krittet opp og sett mot NNV</b> .....	12
<b>Fig. 4: Hommelvik I, etter fremrensing i 2000, sett mot NNV</b> .....	13
<b>Fig. 5: Hommelvik II, sett mot mot N</b> .....	14
<b>Fig. 6: Kalkering av Hommelvik II</b> .....	15
<b>Fig. 7: Hommelvik II, delvis krittet opp, sett mot N</b> .....	15
Fig. 8: Hommelvik II, etter fremrensing i 2000, sett mot mot N. ....	16
<b>Fig. 9: Hol, sett mot mot Ø. Foto: Kalle Sognnes, NTNU Vitenskapsmuseet 1986</b> .....	17
<b>Fig. 10: Hol, sett mot mot Ø</b> .....	17
<b>Fig. 11: Hol, sett mot mot Ø</b> .....	18
<b>Fig. 12: Rødde sett mot vest, under Sognes' undersøkelse i 1985</b> .....	19
<b>Fig. 13: Rødde sett mot vest, under vår undersøkelse i 2014</b> .....	19
<b>Fig. 14: Rødde sett mot vest, med skålgroper oppkrittet under undersøkelsen i 2014</b> .....	20
<b>Fig. 15: Rødde, detalj av to groper, med tydelige hoggespor</b> .....	20
<b>Fig. 16: Oversikt mot vest</b> .....	21

# 1. Innledning

I forbindelse med bergkunstprosjektet som startet opp i 1996 og ble avsluttet i 2005, og påfølgende bergkunstprogram, hadde et utvalg ristnings- og malerilokaliteter i Sør-Trøndelag vært prioritert for sikring, skjøtsel og tilrettelegging. De prioriterte lokalitetene var Stykket i Rissa, Heggvik og Mølnargården i Bjugn, Strand i Osen, Solem og Grøtte i Selbu samt Skjerdingsstad og Foss i Hovin i Melhus. Spesielt i Melhus kommune fantes en rekke lokaliteter som ikke hadde vært prioritert og befart på en god del år. Også enkeltlokaliteter i Klæbu, Malvik, Rennebu og Rissa hadde ikke vært tilsett på en årrekke. For 2013/2014 søkte Sør-Trøndelag Fylkeskommune og NTNU Vitenskapsmuseet midler til befaring av disse for å se om det hadde skjedd endringer i tilstand og vurdere om disse feltene trengte sikringstiltak fremover. Feltene Eidstu i Klæbu, Rødde I, Lynges I og II, Valderås I-III, Foss I, II, III, IV, VI, IX i Melhus kommune, Hol i Rennebu kommune, Hommelvik I og II i Malvik kommune og Baustad i Rissa kommune ble befart i uke 21 i 2014.

## 1.1. Områdebeskrivelse

Mange av feltene i Melhus er skålgropfelt som ligger på steinblokker eller fast berg på terrasser bestående av sidemorener. Det var trolig på disse terrassene høyt oppe i dalsiden hvor det tidligst ble drevet åkerbruk i sen bronse-/tidlig jernalder (Marstrander og Sognnes 1999). Dette gjelder for feltene Rødde I, Lynges I og II, Valderås I-III, dessuten feltene Foss III og VI (NB Foss VII ble ikke gjenfunnet mens Foss VIII som satt i en steinmur på et fjøs/uthus nå trolig er tapt i forbindelse med brann og påfølgende fjerning av dette bygget). På Foss finner vi også flere felt med figurer; Foss I, II, V, IV, IX og XI (NB Foss V befinner seg nå inne på Bygdemuseet på Hovin, mens felt XI står utenfor bygdemuseet under tak.) Både ristningstype og beliggenhet for feltene på Eidstu i Klæbu og Hol i Rennebu er nokså lik gropfeltene i Melhus. Eidstu og Hol er begge løse steinblokker med skålgroper som ligger på terrasser bestående av blandete jordmasser fraktet dit av isbreene på slutten av siste istid. (Hol er nå flyttet fra åkeren og til sørvestre hjørne av fjøsmuren (ca. 60 meter S-SØ for opprinnelig funnplass). Feltet på Baustad i Rissa minner om de mange feltene fra bronse-/jernalder beliggende i moreneavsatte områder og med sørvendt beliggenhet i Melhus, men er lokalisert mye lavere. (Samtlige nevnte felter beskrives i mer detalj i Kalle Sognnes og Sverres Marstrandens «**Trøndelags jordbruksristninger**» fra 1999.) Hommelvik I og II er to figurfelt fra yngre steinalder som ligger på fast berg, og nå befinner seg midt inne i et boligfelt og ved enden av veien Steinalderveien.

## 1.2. Tidligere tiltak/ dokumentasjon og skjøtsel

**Hommelvik I og II gnr./bnr. 54/106, Malvik kommune (ID 64203-1 og ID 64203-2)** ble sist befart i 2001 av Kalle Sognnes og Eva Lindgaard, innen dette ble de befart av Kalle Sognnes og Kristian Pettersen på begynnelsen av 1990-tallet. Feltene ble dokumentert av Kristen Møllenus i 1972 og Kalle Sognnes i 2000. Feltene ligger på lave og slakt hellende bergflater som er gjennomskåret av sprekker. Figurene består av fugler og båter (felt I), fisker (felt I)

**Hol gnr./bnr. 48/3, Rennebu kommune (ID 123018-1)** ble dokumentert av Fredrik Gaustad i 1971 og dokumentert av Kalle Sognnes i 1986. Det er ikke registrert ytterligere besøk på lokaliteten siden 80-tallet. Dette feltet med skålgroper ligger på en istykkersprengt jordfast stein som ble funnet på åkeren mellom Hoelshaugen og Vassmoen, men som i dag befinner seg ved sørvestre hjørne av fjøs/uthus.

**Rødde gnr./bnr. 04/1, Melhus kommune (ID 73213-1)** ble undersøkt og kalkert av Kalle Sognnes i 1985, og består av rundt 20 skålgroper på en jordfast stein.

**Lynge I og II gnr./bnr. 214/1, Melhus kommune (ID 55786-1 og ID 55786-3)** ble kalkert av Sverre Marstrander i 1967/1970, oppmalt av Harry Ellingsen i 1972 og befart av Kalle Sognnes i 1981. Felt I består hovedsakelig av skålgroper (136 skålgroper), men inneholder også fotsåler, ringfigurer og noen uidentifiserbare figurer, mens Lynge II består av 41 skålgroper. Begge feltene ligger på fast berg.

**Valderås I, II og III, gnr./bnr. 127/1, Melhus kommune (ID 123029-1, ID 123029-2 og ID 123029-3 )** ble befart av Kalle Sognnes i 1995, og Eva Lindgaard, Daniela Pawel og Kristian Pettersen i 2010. Felt I består av en bergknaus med rundt 30 skålgroper, felt II av en stor jordfast stein med 3-5 groper og felt III av en stor jordfast stein med en enslig skålgrop. **Valderås V (ID 123029-4)** er ytterligere et skålgropfelt som ble oppdaget og befart av K. Pettersen i september 2014.

**Foss-feltene, (Foss I, II, III, IV, VI, IX, X, XI og XII), Melhus kommune gnr. 221, 222 og 223, (ID 57534, ID 28252, ID 73203, ID 8398, ID 74396, ID 55782, ID 46077, ID 122807 og ID 122807)** teller etter omtalte befaring i 2014 12 stk. Flere felter er allerede behandlet i forhold til sikring, skjøtsel og tilrettelegging på Foss. Felt I ble i 2011 tildekt med jord grunnet stor forvitring, mens hele felt IX like ved ble gravd frem og renset, kalkert og skiltet. Begge disse feltene befinner seg på Innlegget av Foss, gnr 221, bnr. 3. Felt II har også siden 2012 vært spritet, renset og tildekt. Feltet ligger nå avdekt, mens skal sprites og tildekkes på nytt i 2014. For øvrig ligger det fortsatt sju felter på Foss som ikke har vært aktivt sikret eller skjøtlet de senere årene. De nordligste befinner henholdsvis på brukene Grubbplassen (221/5) og Skogløkkjflotten (222/2), de sørligste på Innlegget (221/3), Tømmeregga (222/6) og Grønli (222/4) samt på bnr. 1 og 8 under gnr. 223. Felt V og XI befinner seg nå på Horg bygdatun, mens felt VIII er tapt. De fleste feltene på Foss er kalkert og befart gjentatte ganger, spesielt i forbindelse med skjøtelsplanarbeid, mens feltene I, II og III ble malt opp av Harry Ellingsen i 1972.

**Eidstu gnr./bnr. 24/3, Klæbu kommune (ID 6566-1)** er et gropfelt med 22 groper som ligger på en kampestein på en åpen slette sør for bruket Stabben. Feltet ble funnet og undersøkt i 1985, og det ble sist befart av Kalle Sognnes i 2001.

**Baustad I gnr./bnr. 121/1, Rissa kommune (ID 122981)** er et felt bestående av flere skipsfigurer samt skålgroper. Det ble funnet i 1992 og er siden ikke undersøkt eller kalkert. **Baustad II (ID 177527)** er et gropfelt med to groper funnet sørøst for felt I. Feltene ligger på fast berg i varmekjær edelløvskog og øyensynlig i et morenelandskap.

**Forbord (-steinen) gnr./bnr: 13/3, Malvik kommune (ID 123062).** En helle med en hjulkorslignende figur og et hull som ble funnet i 1942 har blitt tolket som et bronsealders solhjul, men er trolig fra krigens dager. Hellen ligger nå i garasjen på Øvre Forbord.

## **2. Bakgrunn for undersøkelsen**

### **2.1. Tid, deltagere**

Befaringene ble foretatt over en periode på fire dager av fylkesarkeolog Kristian Pettersen og prosjektleder Program BERG ved NTNU Vitenskapsmuseet Eva Lindgaard. Pettersen var dessuten ute på dagsbefaringer til Austrått, Ørlandet og Valderås V, Melhus i september og oktober, mens Lindgaard befarte Forbordssteinen i Malvik i oktober.

### **2.2. Problemstillinger**

Hensikten med befaringene var å få sett på felter som ikke hadde vært befart på en stund, og vurdere om noen av disse trenger noen tiltak for sikring.

### **2.3. Metode**

Feltene ble GPS-festet, rensset frem, krittet opp og fotografert.

### **2.4. Dokumentasjon**

Feltene ble fotografert og tilstand i form av vegetasjon, forvitring evt. andre trusler mot feltene ble beskrevet.

### 3. Undersøkelsen

Hommelvik I, 54/106, Malvik kommune (ID 64203-1)

Koordinater: UTM 32V 7034187-590138

Befaring 19. mai 2014

*Ristningenes tilstand:* Lite synlige. Grunne. Mange erosjonssoner, lav og mose går inn over feltet.

*Bergets tilstand:* Mange grunne sprekker. Skorpelav og mose over størstedelen av feltet.

*Trusselbilde:* Feltet ligger i hageområde i tettbygd strøk. Det kan også ligge utsatt til for nyanlegg av konstruksjoner i nærheten. Grunneieren er interessert i og bevisst på bevaringen av feltet. Ingen umiddelbare trusler.

*Tiltak med begrunnelse:* Ingen tiltak på kort sikt. Det er på det nærmeste umulig å se ristningene og bergets oppsprukkede tilstand bør tilsi at videre nedbryting kan akselerere. På noe lengre sikt bør det vurderes om feltet skal tildekkes permanent. Torvdekking av feltet vil både kunne bremse naturlig erosjon og hindre negativ menneskelig påvirkning. På grunn av utseende, arrondering og adkomst er dette feltet ikke aktuelt som tilretteleggingsobjekt.



**Fig. 1: Hommelvik I, sett mot mot N-NV. Da 56549**  
Foto: Eva Lindgaard, NTNU Vitenskapsmuseet.

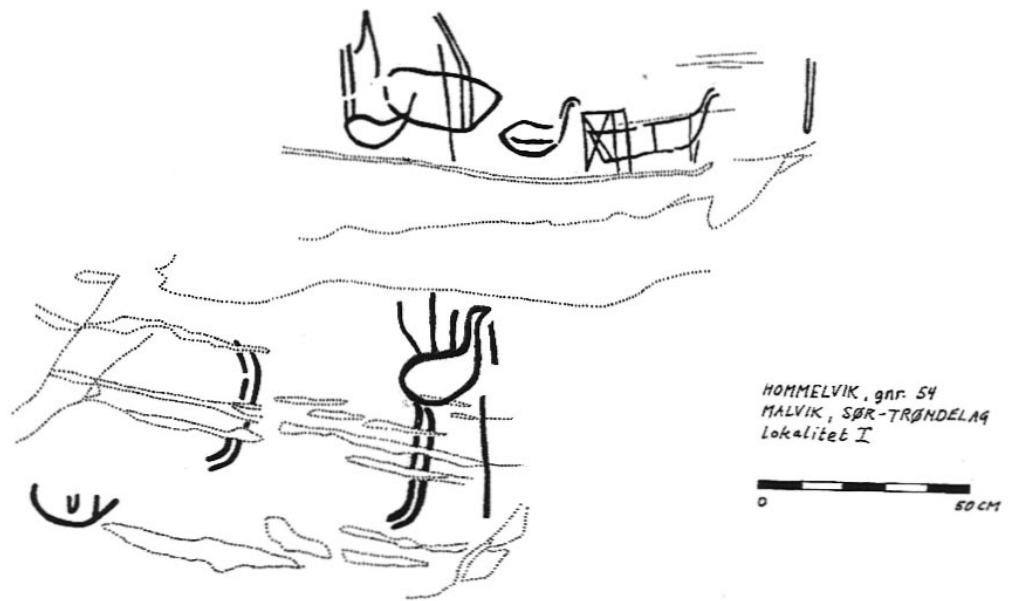


Fig. 2: Kalkering av Hommelvik I. Kalle Sognnes, NTNU Vitenskapsmuseet 2000 (Tb 463).



Fig. 3: Hommelvik I, delvis krittet opp og sett mot NNW. Da 56548.  
Foto: Eva Lindgaard, NTNU Vitenskapsmuseet



**Fig. 4: Hommelvik I, etter fremrensing i 2000, sett mot NNV.  
Foto: Kalle Sognnes, NTNU Vitenskapsmuseet**



Hommelvik II, 54/106, Malvik kommune (ID 64203-2)

Koordinater: UTM 32V 7034193-590144

Befaring 19. mai 2014

*Ristningenes tilstand:* Lite synlige. Grunne. Mange erosjonssoner, lav og mose går inn over ristningene. Antatt relativt nye riper i berget etter mekanisk påvirkning. Det vurderes stor sannsynlighet for at nærområdet kan inneholde ytterligere, ukjente ristninger.

*Bergets tilstand:* Mange grunne sprekker. Skorpelav og mose over størstedelen av feltet.

*Trusselbilde:* Feltet ligger i hageområde i tettbygd strøk. Det er arrondert slik at en må regne med tråkk og annen slitasje over berget. Det kan også ligge utsatt til for nyanlegg av konstruksjoner i nærheten. Grunneieren er interessert i og bevisst på bevaringen av feltet. Ingen umiddelbare trusler, men vurderes svært utsatt på sikt.

*Tiltak med begrunnelse:* Feltet bør gjenlegges permanent etter mekanisk rensing. Det er på det nærmeste umulig å se ristningene, og bergets oppsprukkede tilstand bør tilsi at videre nedbryting kan akselerere. Torvdekking av feltet vil både kunne bremse naturlig erosjon og hindre negativ menneskelig påvirkning. På grunn av utseende, arrondering og adkomst er dette feltet ikke aktuelt som tilretteleggingsobjekt.



**Fig. 5:** Hommelvik II, sett mot mot N. Da 56550.

**Foto:** Eva Lindgaard, NTNU Vitenskapsmuseet

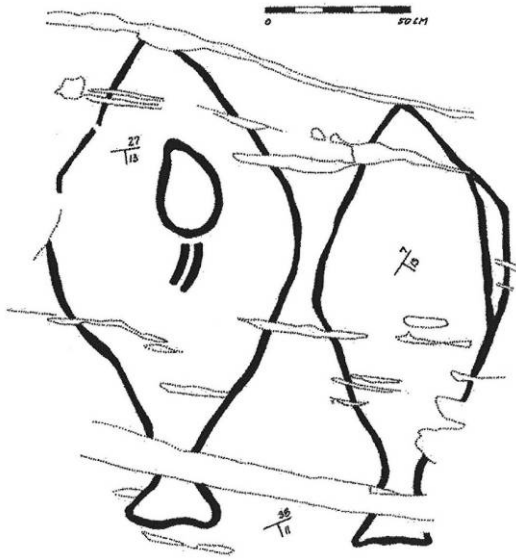


Fig. 6: Kalkering av Hommelvik II. Kalle Sognes, NTNU Vitenskapsmuseet 2000, (Tb 464)



Fig. 7: Hommelvik II, delvis krittet opp, sett mot N. Da 56550. Foto: Eva Lindgaard, NTNU Vitenskapsmuseet



**Fig. 8: Hommelvik II, etter fremrensing i 2000, sett mot mot N.  
Foto: Kalle Sognnes, NTNU Vitenskapsmuseet**

Hol 48/3, Rennebu kommune (ID 123018-1)

Koordinater 32V: 6968885-545819

Befaring 19. mai 2014

*Ristningenes tilstand:* Godt synlige på relativt rent berg. Muligens har en rensset berget lokalt.

*Bergets tilstand:* Nokså rent og glatt med lite påvirkning utenfra.

*Trusselbilde:* Ristningene synes å ligge relativt trygt inne på gårdstun.

*Tiltak med begrunnelse:* Ingen tiltak på kort sikt.



**Fig. 9: Hol, sett mot mot Ø. Foto: Kalle Sognnes, NTNU Vitenskapsmuseet 1986**



**Fig. 10: Hol, sett mot mot Ø. Da 56548. Foto: Eva Lindgaard, NTNU Vitenskapsmuseet**



**Fig. 11: Hol, sett mot mot Ø. Da 56548. Foto: Eva Lindgaard, NTNU Vitenskapsmuseet**

Rødde 104/1, Melhus kommune (ID 73213-1)

Koordinater: UTM 32V 0457286-6970156

Befaring 20. mai 2014

*Ristningenes tilstand:* Godt synlige på relativt rent berg. Hos enkelte groper vises hoggespor.

*Bergets tilstand:* Mosegrodd, men nokså rent berg. Eldre eksfoliasjon midt inne på steinen.

*Trusselbilde:* Synes å ligge trygt i bjørkeskog som neppe brukes til noe formål.

*Tiltak med begrunnelse:* Ingen tiltak på kort sikt. Bevaring av hoggesporene er en oppgave på litt lengre sikt.



**Fig. 12:** Rødde sett mot vest, under Sognes' undersøkelse i 1985. Foto: Kalle Sognnes, NTNU Vitenskapsmuseet



**Fig. 13:** Rødde sett mot vest, under vår undersøkelse i 2014. Da 56554. Foto: Eva Lindgaard, NTNU Vitenskapsmuseet



**Fig. 14:** Rødde sett mot vest, med skålgroper oppkrittet under undersøkelsen i 2014. Legg merke til område skadet av rot allerede ved første undersøkelse i 1985, nært opp til groper. Da 56554. Foto: Eva Lindgaard, NTNU Vitenskapsmuseet



**Fig. 15:** Rødde, detalj av to groper, med tydelige hoggespor. Da 56554. Foto: Eva Lindgaard, NTNU Vitenskapsmuseet

Lynge I, 214/1, Melhus kommune (ID 55786-1)

Koordinater: UTM 32V 0564488-7001391

Befaring 20. mai 2014

*Ristningenes tilstand:* Godt synlige på delvis mose- og torvgrodd berg med litt hardt lav. Tidligere oppmalt med rød farge. Noen groper viser hoggespor.

*Bergets tilstand:* En del oppsprukket, med steiner som er løsnet fra berget.

*Trusselbilde:* Synes å ligge relativt trygt. Berget ligger i brakkmark som er beiteområde og noe slitasje må påregnes ved tråkk.

*Tiltak med begrunnelse:* Ingen tiltak på kort sikt.



**Fig. 16: Oversikt mot vest over terrasse med morenemasser på Lynge med felt I og II markert. Da 56552. Foto: Eva Lindgaard, NTNU Vitenskapsmuseet**





**Fig. 17: Lyngre I, detalj av oppsprukket del av feltet sett mot nordvest. Da 56552.  
Foto: Eva Lindgaard, NTNU Vitenskapsmuseet**



**Fig. 18: Lyngre I, oversikt over feltet sett mot nordvest. Da 56552.  
Foto: Eva Lindgaard, NTNU Vitenskapsmuseet**

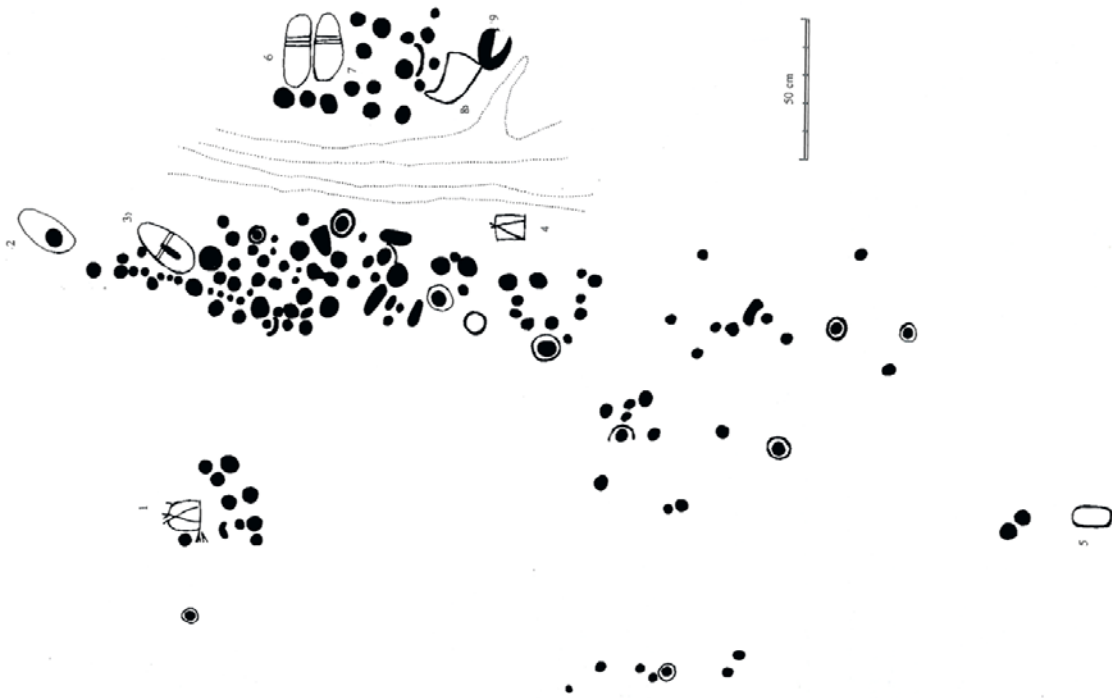


Fig. 19: Lyngse I, kalkering ved, NTNU Vitenskapsmuseet 1967, Sverre Marstrander (Tb 387).

Lynge II, 214/1, Melhus kommune (ID 55786-3)

Koordinater: UTM 32V 0564506-7001392

Befaring 20. mai 2014

*Ristningenes tilstand:* Godt synlige på delvis mose- og torvgrodd berg med litt hardt lav. Tidligere oppmalt med rød farge.

*Bergets tilstand:* Eldre, parallelle sprekker som i liten grad berører ristningene. Ellers synes det relativt stabilt.

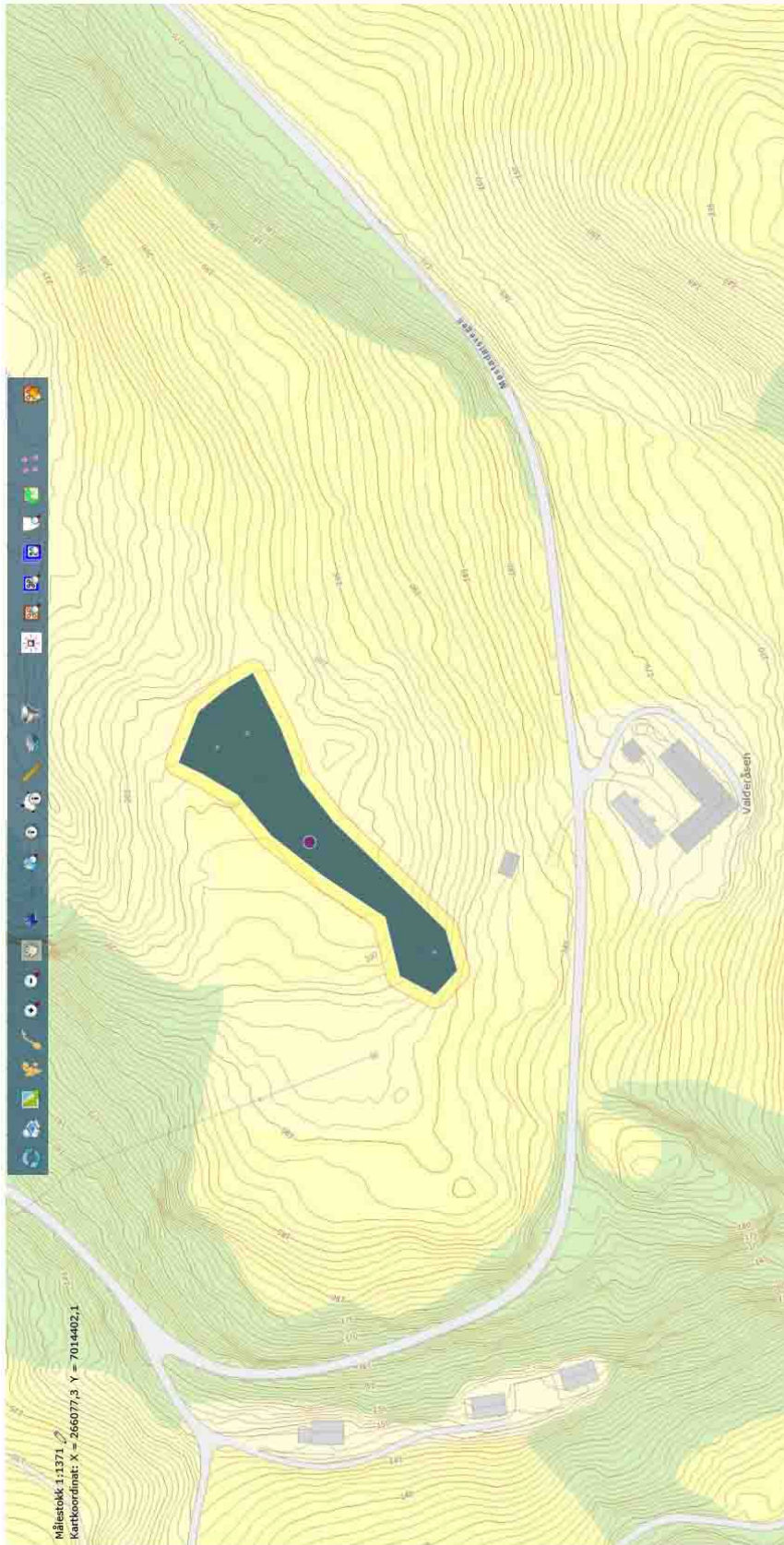
*Trusselbilde:* Synes å ligge relativt trygt. Berget ligger i brakkmark som er beiteområde og noe slitasje må påregnes ved tråkk.

*Tiltak med begrunnelse:* Ingen tiltak på kort sikt.



**Fig. 20: Lynge II, oversikt over feltet sett mot nordvest. Fig. 16: Oversikt mot vest over terrasse med morenemasser på Lynge med felt I og II markert. Da 56553. Foto: Eva Lindgaard, NTNU Vitenskapsmuseet**

Valderås I, 127/1, Melhus kommune (ID 123029-1)  
Koordinater: UTM 32V 0568088-7006570  
Befaring 20. mai 2014



**Fig. 21** Kart over lokaliteten Valderås, med tre ytterpunkter som representerer hhvs felt I, II og III. Nye koordinater er oversendt fylkeskommunen, og det bør her vurderes om dette bør deles opp i enkeltlokaliteter i Askeladden. NB i boka «Trøndelags jordbruksristninger» er felt II og III blandet sammen, og det er tydeligvis felt III som ligger lengst sør, mens felt II ligger lengst nord.

*Ristningenes tilstand:* Godt synlige på berg som er delvis overvokst av torv, mose samt mykt og hardt lav. Antatt noen groper med hoggespor. I tillegg til gropene er det ei sliperenne på lokaliteten.  
*Bergets tilstand:* Synes stabilt.  
*Trusselbilde:* Synes å ligge relativt trygt, ettersom grunneier er interessert i bevaring av ristningene. Ligger i beiteområde og kan være noe utsatt for tråkk.  
*Tiltak med begrunnelse:* Ingen tiltak på kort sikt.



**Fig. 22 Valderås I, Oversikt over to delfelt på Valderås I, sett mot øst-nordøst. Da 56556**  
Foto: Eva Lindgaard , NTNU Vitenskapsmuseet



**Fig. 23 Valderås I, oversikt over det øverste av de to delfeltene på Valderås I, sett mot øst-nordøst. Da 56556 Foto: Eva Lindgaard, NTNU Vitenskapsmuseet**



**Fig. 24 Valderås I, oversikt over det nederste av de to delfeltene på Valderås I, sett mot øst. Da 56556 Foto: Eva Lindgaard, NTNU Vitenskapsmuseet**



**Fig. 25 Valderås I, Oversikt over to delfelt på Valderås I, sett mot øst-nordøst.  
Foto: Kalle Sognnes, NTNU Vitenskapsmuseet**

Valderås II, 127/1, Melhus kommune (ID 123029-2)

Koordinater: UTM 32V 0568175-7006637

Befaring 20. mai 2014

*Ristningenes tilstand:* Godt synlige på berg som er delvis overvokst med hardt lav og litt mose.

*Bergets tilstand:* Synes stabilt.

*Trusselbilde:* Synes å ligge relativt trygt, ettersom grunneier er interessert i bevaring av ristningene.

Ligger i beiteområde og kan være noe utsatt for tråkk.

*Tiltak med begrunnelse:* Ingen tiltak på kort sikt.



**Fig. 26** Valderås II, sett mot nord i 1995. Foto: Kalle Sognnes, NTNU Vitenskapsmuseet



**Fig. 27** Valderås II, sett mot nordøst i 2014. Da 56557.  
Foto: Eva Lindgaard, NTNU Vitenskapsmuseet



Valderås III, 127/1, Melhus kommune (ID 123029-3)

Koordinater: UTM 32V 0568167-7006649

Befaring 20. mai 2014

*Ristningenes tilstand:* Godt synlig på delvis mosegrodd berg.

*Bergets tilstand:* Synes stabilt.

*Trusselbilde:* Synes å ligge relativt trygt, ettersom grunneier er interessert i bevaring av ristningene. Ligger i beiteområde og kan være noe utsatt for tråkk.

*Tiltak med begrunnelse:* Ingen tiltak på kort sikt.



Fig. 28 Valderås II i 1995. Foto: Kalle Sognnes, NTNU Vitenskapsmuseet



Fig. 29 Valderås III i 2014. Da 56558. Foto: Eva Lindgaard, NTNU Vitenskapsmuseet

Valderås V, 127/1, Melhus kommune (ID 123029-4)

Koordinater: UTM Zone 33N 266205-7014285

Befaring 8. september 2014

*Ristningenes tilstand:* På gressmark, funnet under torv.

*Bergets tilstand:* Synes stabilt.

*Trusselbilde:* Synes å ligge relativt trygt, ettersom grunneier er interessert i bevaring av ristningene.

Ligger i beiteområde og kan være noe utsatt for tråkk.

*Tiltak med begrunnelse:* Ingen tiltak på kort sikt.



**Fig. 30** Skålgropene slik de trer fram i dagen (2014). Foto: K. Pettersen, Sør-Trøndelag Fylkeskommune

Eidstu 24/3, Klæbu kommune (ID 6566-1)

Koordinater: UTM 32V 0573622-7016557

Befaring 22. mai 2014

*Ristningenes tilstand:* Gropene overgrodd totalt med hardt lav, og steinen utenom gropene er noe mosegrodd. Tydelig eksempel på at røttene på skorpelaven spiser stein, også inn over kanten av skålgroper. Flott monument. Meget spektakulær der steinen ligger i omgivelsene.

*Bergets tilstand:* Til dels dårlig. Deler av overflaten oppløses og skaller av.

*Trusselbilde:* Ligger sikkert til midt ute på fulldyrket mark, med ca 1 m bred vollantydning rundt mot det aktuelle dyrkingsarealet. Erosjonen på berget er en stor trussel.

*Tiltak med begrunnelse:* Bør renses, sprites og tildekkes. Vil ødelegges om intet gjøres. Stort grantre inntil steinen drysser nåler ned på denne og bør fjernes.



Fig. 31 Eidstu sett mot nord i 1985. Foto: Kalle Sognnes, NTNU Vitenskapsmuseet



Fig. 32 Eidstu sett mot nord. Da 56539. Foto: Eva Lindgaard, NTNU Vitenskapsmuseet

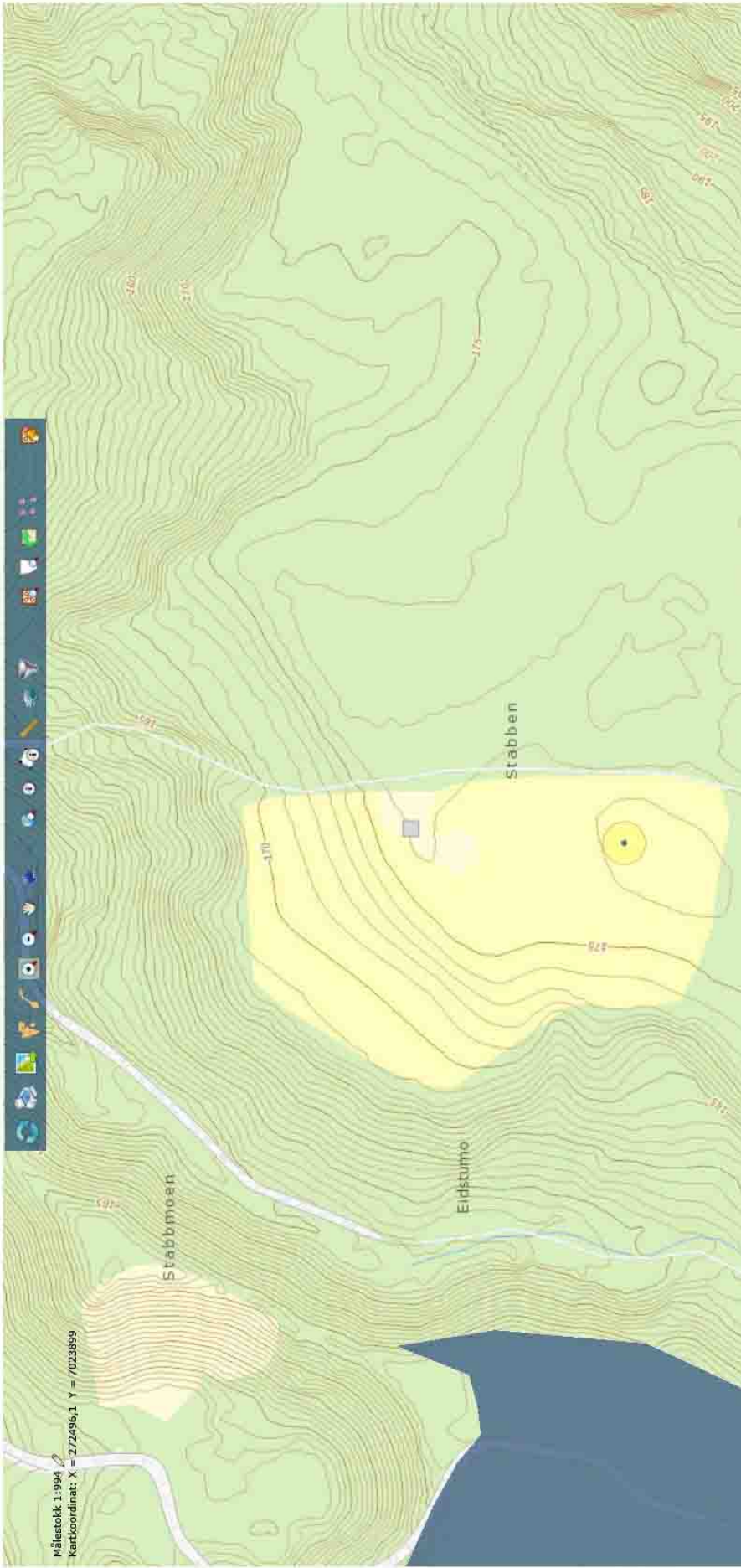


Fig. 33 Kart over Eidstu



**Fig. 34** Eidstu, sett mot vest med skålgroper krittet opp. Lokalteten er i dag dekt av skorpelav og mose, noe som også var tilfellet under registreringen i 1985. Da 56539. Foto: Eva Lindgaard, NTNU Vitenskapsmuseet



**Fig. 35** Eidstu, sett mot øst med groper krittet opp. Foto: Kalle Sognnes, NTNU Vitenskapsmuseet, 1985.

## Foss I 221/3, Melhus kommune (ID 57534)

Befaring 22. mai 2014

Feltet tidligere gjenlagt. Besiktiget. Alt ser OK ut.



**Fig. 36 Foss I sett mot nordøst da det ble tildekket i 2011 grunnet stor og kritisk forvitring. Da 53909\_42. Foto: Eva Lindgaard, NTNU Vitenskapsmuseet**



**Fig. 37 Foss I sett mot nordøst under vår befaring i mai 2014. Da 56540. Foto: Eva Lindgaard, NTNU Vitenskapsmuseet**

Foss II 222/4, Melhus kommune (ID 28252)

Koordinater: UTM 32V 0563006-6998150

Befaring 22. mai 2014

*Ristningenes tilstand:* Bra. Noe hardt lav og noe hvit maling sitter ennå fast etter spriting

*Bergets tilstand:* Synes stabilt.

*Trusselbilde:* Synes bra sikret, da den er skiltet og inngår i kulturminneløype.

*Tiltak med begrunnelse:* Ny spriting og innpakning vil skje i år.



**Fig. 38** Foss II under befaringsen i 2014. Feltet er meget rent etter flere spritinger og tildekkinger, men enda har vi ikke fått helt has på skorpelaven/mosen på steinen.  
Foto: Kristian Pettersen, Sør-Trøndelag fylkeskommune.



**Fig. 39** Foss II og de to fotsåleparene på feltet under befaringsen i 2014. Feltet er meget rent etter flere spritinger og tildekkinger, men enda har vi ikke fått helt has på skorpelaven/mosen på steinen. Foto: Kristian Pettersen, Sør-Trøndelag fylkeskommune

Foss III 222/4, Melhus kommune (ID 73203)  
(Ligger ca. 30 meter sør for Foss II)  
Befaring 22. mai 2014

*Ristningenes tilstand:* Helt overgrodd av mose og nedfalte nåler og løv.

*Bergets tilstand:* Trolig noenlunde stabilt under mosen.

*Trusselbilde:* Ligger trygt i terrenget, men nedfall fra trær har trolig innflytelse på berget ad kjemisk vei.

*Tiltak med begrunnelse:* Tre grantrær og ei furu samt lauvtrær ved feltet bør fjernes, da alle disse har innflytelse på feltet. Rense fram feltet på litt sikt.



**Fig. 40** Felt III sett mot sør. Under befaringen i 2003 ble det rensset frem og krittet opp. Da 52123\_045. Foto: Roar Sæterhaug, NTNU Vitenskapsmuseet



**Fig. 41** Felt III sett mot øst. Under befaringen i 2014 var feltet dekt av et tykt lag med barnåler. Da 56541. Foto: Eva Lindgaard, NTNU Vitenskapsmuseet



Foss IV 223/1, Melhus kommune (ID 8398)

Koordinater: UTM 32V 0562876-6998107

Befaring 22. mai 2014

Delfelt A: *Ristningenes tilstand*: God. Dekket av tynn, løs torv på rent berg. Hoggspor vises godt. Båtfigur på dette feltet er i spesielt god tilstand.

*Bergets tilstand*: God, stabil.

*Trusselbilde*: Synes å ligge trygt.

*Tiltak med begrunnelse*: Ingen tiltak på kort sikt.

Delfelt B: På felt 2 ble det ikke tatt av mose. Antatt samme tilstand på delfelt B som ved delfelt A.

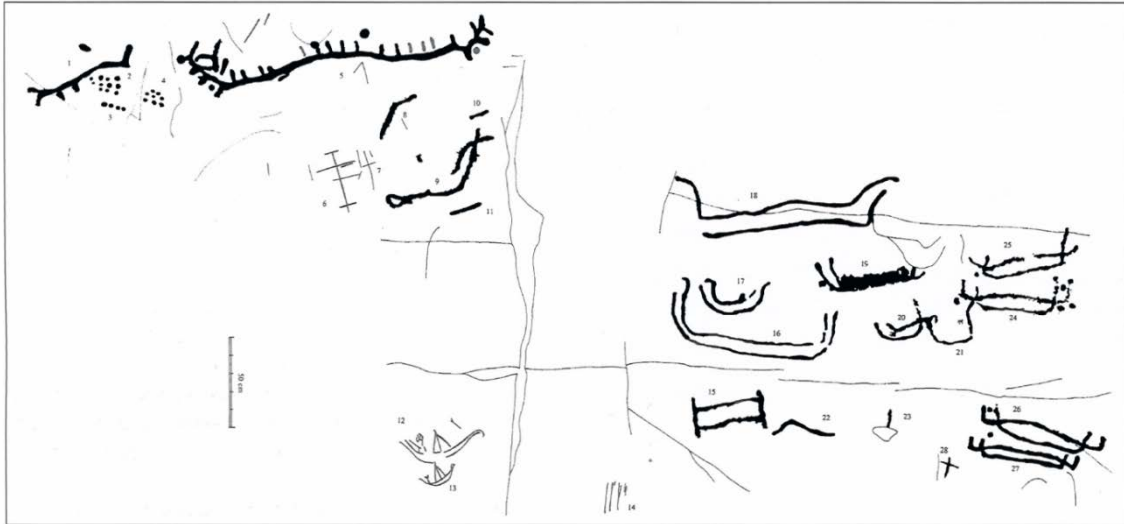


Fig. 42 Kalkering av delfelt A. III. Kalle Sognnes, NTNU Vitenskapsmuseet 1991 (Tb 404).



Fig. 43 Felt IV A sett mot nord-nordvest tatt under befaring i 2003, da ble det rensset frem og krittet opp. Da 52123\_057. Foto NTNU Vitenskapsmuseet, Roar Sæterhaug



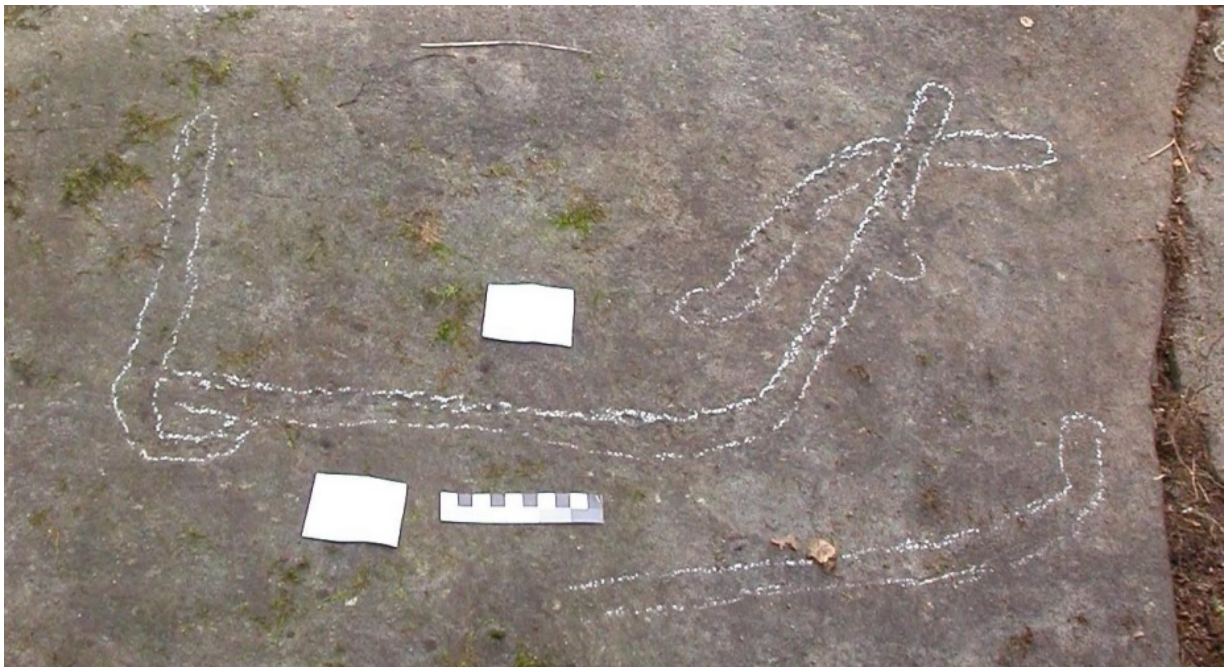
**Fig. 44** Befaring til feltet i 2007, da ble det ikke renset frem. Feltet sett mot nord-nordvest. Da 52124\_012. Foto: Roar Sæterhaug, NTNU Vitenskapsmuseet



**Fig. 45** Samme felt under befaringsen i 2014, delvis renset frem. Tilstand uendret. Da 56542. Foto: Eva Lindgaard, NTNU Vitenskapsmuseet



**Fig. 46** Detalj figur 9 og 11 på Foss IV A, legg merke til godt bevarte huggespor. Da 56542. Foto: Eva Lindgaard, NTNU Vitenskapsmuseet



**Fig. 47** De samme figurene krittet opp i 2003. Da52123. Foto: Roar Sæterhaug, NTNU Vitenskapsmuseet

## Foss V (ID 67786)

Oppbevart inne på Horg Bygdatun, ikke befart i 2014

## Foss VI 221/5, Melhus kommune (ID 74396)

Koordinater: UTM 32V 0573622-7016557

Befaring 22. mai 2014

*Ristingenes tilstand:* Størstedelen av bergflata er overgrodd av mose og lav, hvorav noe hardt lav.

*Bergets tilstand:* Tidligere har flak løsnet fra berget, men det ser imidlertid stabilt ut nå.

*Trusselbilde:* Er del av kulturminneløypa, og skiltet. Trolig god sikring i og med at det inngår i den lokalt skiltede sti.

*Tiltak med begrunnelse:* Severdig kulturminne. Ettersom dette inngår i kulturminneløypa bør steinen sprites og pakkes inn for total rensing.



**Fig. 48 Foss VI sett mot nordøst. Her er deler av feltet rensset frem og krittet opp. Da 56547. Foto: Eva Lindgaard, NTNU Vitenskapsmuseet**



**Fig. 49 Foss VI sett mot nordøst under befaring i 2007. Da 52124\_016. Foto: Roar Sæterhaug NTNU Vitenskapsmuseet**



**Fig. 50 Foss VI under befaringen i 2007. Foto tatt mot nordvest. Da52124\_015. Foto: Roar Sæterhaug, NTNU Vitenskapsmuseet**



**Fig. 51 Foss VI under befaringen i 2014. Foto tatt mot øst-sørøst. Da 56547. Foto: Eva Lindgaard, NTNU Vitenskapsmuseet**

Foss VII 222/6, Melhus kommune (ID 47807) ikke gjenfunnet

Foss VIII 223/1, Melhus kommune (ID 47809) innrapportert som tapt etter at husmur er fjernet etter brann

Foss IX 221/3, Melhus kommune (ID 55782)

*Befaring 22. mai 2014*

*Ristningenes tilstand:* Noe hardt lav over to båter mot enden av feltet, men ellers rent og fint.

*Bergets tilstand:* Noenlunde stabilt, men berget flaker av på flere steder. Noen sprekker.

*Trusselbilde:* Bergarten her er trolig den samme som ved Foss I og eroderer på samme måte ved oppvarming og avkjøling, der eksfoliasjon blir resultatet.

*Tiltak med begrunnelse:* Ingen tiltak på kort sikt. Ettersom berget her eroderer bør det gjenlegges på lengre sikt.



**Fig. 52 Foss IX under befarung i 2009, innen fullstendig avdekking og rens. Foto tatt mot nordvest. Da52124\_017. Foto: Eva Lindgaard, NTNU Vitenskapsmuseet**



**Fig. 53 Foss IX under skjøtsel i 2013, etter 2-3 år i avdekt tilstand. Foto tatt mot vest-nordvest. Da54512\_001. Foto: Eva Lindgaard, NTNU Vitenskapsmuseet**



**Fig. 54 Foss IX, foto tatt mot vest i 2014, bildet viser at feltet er renere enn ved rens i 2012 og 2013. Da 56543. Foto: Kristian Pettersen, Sør-Trøndelag Fylkeskommune**

Foss X 223/8, Melhus kommune (ID 46077)

Koordinater: UTM 32V 0562908-6998018

Befaring 22. mai 2014

*Ristningenes tilstand:* Godt synlig. Delvis bevekst av mose, torv og noe hardt lav.

*Bergets tilstand:* Synes relativt stabilt.

*Trusselbilde:* Synes å ligge relativt trygt. Trolig noe tråkk av dyr på stedet.

*Tiltak med begrunnelse:* Ingen tiltak på kort sikt. På noe sikt bør trær ved feltet fjernes slik at en slipper nedfall på berget.



**Fig. 55 Foss X under oppdagelsen i 1994 med diverse materialer plassert ved og over feltet. Foto tatt mot nord. Foto: Kalle Sognnes, NTNU Vitenskapsmuseet**





**Fig. 56 Foss X under beforing i 2000 med diverse materialer plassert ved og over feltet. Tatt mot nord. Foto: Kalle Sognnes, NTNU Vitenskapsmuseet**



**Fig. 57 Foss X under beforingen i 2014. Sett mot nord. Da 56544. Foto: Eva Lindgaard, NTNU Vitenskapsmuseet**

Foss XI på Horg Bygdatun, Melhus kommune (ID 122807)  
Befaring 22. mai 2014

*Ristingenes tilstand:* God.

*Bergets tilstand:* Stabil. Ren overflate.

*Truselbilde:* Synes å ligge trygt, under tak, ute på bygdemuseet.

*Tiltak med begrunnelse:* Ingen tiltak på kort sikt. Fugleskitt på steinen bør fjernes.



Fig. 58 Foss XI, nå plassert ned på tunet på Horg Bygdatun. Da 56545. Foto: Eva Lindgaard, NTNU Vitenskapsmuseet

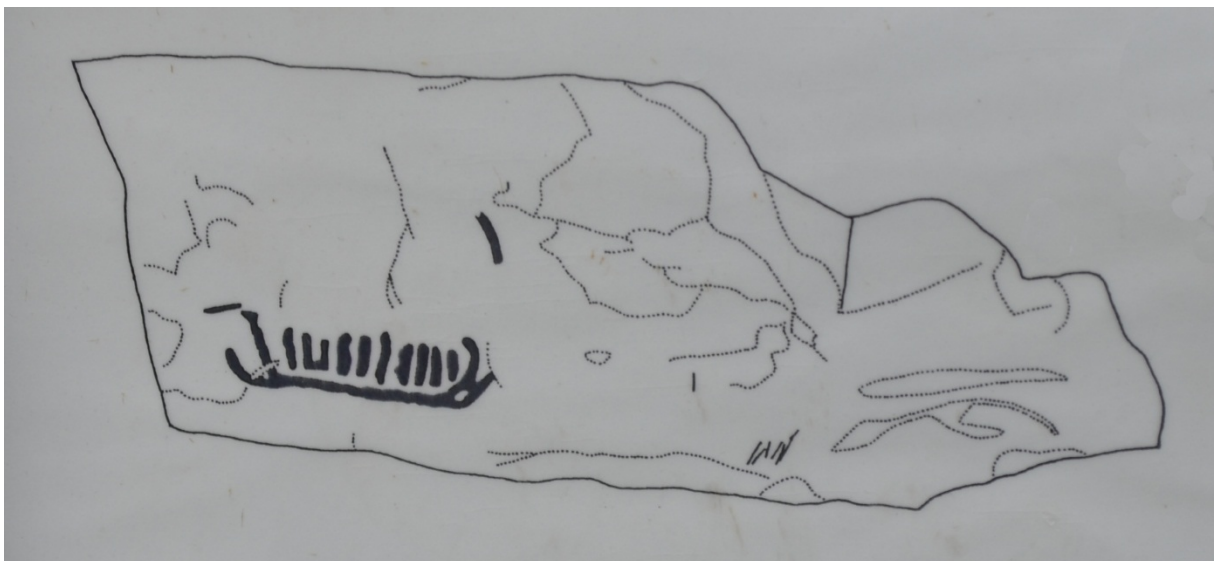


Fig. 59 Kalkering av Foss XI. Kalle Sognes, NTNU Vitenskapsmuseet

Foss XII 222/6, Melhus kommune (ID 177525)

Koordinater: UTM 32V 0563031-6998204

Befaring 22. mai 2014

På jordfast stein beliggende i kant av fulldyrket mark. 8 groper avdekket, sannsynligvis flere.

*Ristningenes tilstand:* Dekket av fast og løs mose.

*Bergets tilstand:* Virker relativt stabilt.

*Truselbilde:* Ligger trygt inne på beitemark.

*Tiltak med begrunnelse:* Ingen tiltak på kort sikt.



**Fig. 60 Foss XII, sett mot nord-nordvest, oppdaget under vår befaring i 2014. Da 56546.  
Foto: Eva Lindgaard, NTNU Vitenskapsmuseet**



**Fig. 61 Detalj Foss XII, så langt er det registrert åtte skålgroper. Da 56546.  
Foto: Eva Lindgaard, NTNU Vitenskapsmuseet**

Baustad I 121/1, Rissa kommune (ID 122981)

Koordinater: UTM 32V 0548405-7051282

Befaring 23. mai 2014

*Ristningenes tilstand:* Overvokst av mose og noe hardt lav.

*Bergets tilstand:* Kalkstein. Noen sprekker, virker ikke inn på ristningene.

*Trusselbilde:* Synes å ligge trygt i tidligere reguleringsområde til bevaring. Grunneier interessert i bevaring av feltet.

*Tiltak med begrunnelse:* Ikke kalkert tidligere. Bør kalkeres/dokumenteres snarest.



**Fig. 62** Feltet mot nord, innen avdekking i 2014. Da 56537.

**Foto:** Eva Lindgaard, NTNU Vitenskapsmuseet



**Fig. 63** Feltet oppkrittet. Det er trolig mange flere båtfigurer på feltet. Foto mot nord. Da 56537.

**Foto:** Eva Lindgaard, NTNU Vitenskapsmuseet



**Fig. 64** Baustad I mot nordvest, med hele bergknausen fotografert. Da 56537.  
Foto: Eva Lindgaard, NTNU Vitenskapsmuseet



**Fig. 65** Landskapet ved Baustad-feltene, preget av varmekjær edelløvskog og større steiner, trolig del av sidemorene. Da 56537. Foto: Eva Lindgaard, NTNU Vitenskapsmuseet

Baustad II 121/1, Rissa kommune (ID 177527)

Koordinater: UTM 32V 0548497-7051269

Befaring 23. mai 2014

Ny stein funnet på Baustad, med to groper. Påvist av Johan Helge Lindgaard. Nede i bakken og en del til høyre for felt I.



**Fig. 66** Oversikt over Baustad II, sett mot sørvest. Da 56537. Foto: Eva Lindgaard, NTNU Vitenskapsmuseet



**Fig. 67** Felt II Baustad II, sett mot sørvest. Da 56537. Foto: Eva Lindgaard, NTNU Vitenskapsmuseet

## Forbord (-steinen), Malvik kommune (ID 123062)

Beliggenhet: Jon Erik Forbords garasje, Øvre Forbord gnr./bnr: 13/3

Befaring 1. oktober 2014

*Grunnet kulturminneforvaltningens konklusjon om steinhellens opprinnelse vil ikke tilstand vurderes eller omfattes av skjøtselstiltak og sikring.*

Det har etter oppdagelsen av denne steinhellen dekorert med hjulkors blitt sagt lokalt at den er spor etter bronsealderens soldyrking, selv om ingen arkeologer har uttalt seg direkte om steinhellens autenticitet og betydning. Under feltarbeid på Kvegjerdet i Malvik kommune høsten 2014 ble vi gjort oppmerksom på at steinhellen befant seg på en nærliggende gård og avtalte befaring med grunneier Jon Erik Forbord.

Etter befaring med Merete Moe Henriksen (bronsealderekspert) 1.10.14 og etter tips fra Lars Stenvik (jernalderekspert som også har jobbet med utgravninger fra andre verdenskrig) og andre arkeologer, antas det at steinen ikke er forhistorisk, men fra krigens dager. Steinen ble funnet i 1942-43, i en «intakt tilstand» dvs. med kvartssteiner rundt. Hadde den vært forhistorisk ville både stein og kvartssteiner vært nede i jordlagene. Dessuten er hjulkorset veldig dårlig utført, dvs selve ristningen, det virker ikke som at de som laget den kunne slikt. Th Petersen valgte ikke å ta inn steinen selv om han befarte den på 40-tallet, og har notert i brevet fra lokalhistorikeren som «fant den»: Fantasterier. Steinen ble dessuten funnet på Kleivvollen, et sted som trolig er brukt som rasteplass for pilegrimer, i et veikryss der veien deler seg mellom det løpet som går mot Bostad og det som går mot Forbord. Det er også kjent en kilde på stedet i historisk tid, samt at det lå et tjern (dette er nå gravd ut) her. De som brukte Forbord-steinen har nok utnyttet stedets fordums (historiske) glans.

Ifølge Jon Erik Forbord (27.11.14) og John Leistad (2.12.14) var det under krigen tyskerbrakker og fangeleir i dette området. I Stubbanmarka eller utmarka til gården Malvik lille ble det reist brakkeleir under krigen. Fangene bodde i bedehuset i Stubbanmarka og arbeidet nede på Midtsand. En taubane ble bygd for å frakte varer (ammunisjon?) opp fra Midtsand til Stubbanmarka. Det er mulig fangene var involvert i veibygging opp mot Kleivvollen, og i å ta ut stein i området rundt Kleivvollen. Det er mulig soldater i dette området fikk laget «solsteinen» med et av nazismens mest brukte symboler.



**Fig. 68 Hellen med hjulkorset. Da 56567. Foto: Eva Lindgaard, NTNU Vitenskapsmuseet**



**Fig. 69 Hjulkorset som har dype huggespor i enkelte områder, og grunne eller manglende huggespor i andre. Da 56567. Foto: Eva Lindgaard, NTNU Vitenskapsmuseet**



Austrått, gnr. 82, Ørland kommune (ID 6965)  
Koordinater: UTM 32N 535594 / 7064860  
Beliggenhet: på gravfeltet ved eika i Austråttlunden  
Befaring 1. oktober 2014

*Ristingenes tilstand:* Overvokst av mose og torv.

*Bergets tilstand:* Konglomeratberg.

*Trusselbilde:* Synes å ligge trygt i reguleringsområde til bevaring.

*Tiltak med begrunnelse:* Ingen.

Skålgropa ble i 2013 registrert av Kristian Pettersen som fant denne for en tid tilbake. Den vises som ei nærmest sirkulær grop i berget med diameter ca. 4 cm, dybde 0,7 cm. Et ca. 1 m langt og 50 – 60 cm bredt område av konglomeratberg er i dagen. Det heller lett NØ-SV, inntil stien gjennom gravfeltet i Austråttlunden. Skålgropslokaliteten ligger altså inne på gravfeltet.



**Fig. 70** Bergpartiet med skålgropa sentralt i bildet. Bjørn Tollefsen holder opp torva. Foto: K. Pettersen, Sør-Trøndelag FK



**Fig. 71** Skålgropa oppkrittet med målestokk. Foto: K. Pettersen, Sør-Trøndelag FK





**NTNU Vitenskapsmuseet** er en enhet ved Norges teknisk-naturvitenskapelige universitet, NTNU.

NTNU Vitenskapsmuseet skal utvikle og formidle kunnskap om natur, kultur og vitenskap. Museet skal sikre og forvalte de vitenskapelige samlingene og aktivisere dem gjennom forskning, formidling og undervisning.

Seksjon for arkeologi og kulturhistorie har forvaltningsansvar for automatisk fredete kulturminner og skipsfunn i Nordmøre, Sør-Trøndelag, Nord-Trøndelag, nordlige Romsdal og Nordland til og med Rana. Seksjonen foretar arkeologiske undersøkelser på kulturminner over og under vann, i henhold til kulturminneloven.

ISBN 978-82-8322-030-8

ISSN 2387-3965

© NTNU Vitenskapsmuseet

Publikasjonen kan siteres fritt med kildeangivelse

[www.ntnu.no/vitenskapsmuseet](http://www.ntnu.no/vitenskapsmuseet)