

Sensorveiledning SØK 1000

Oppgave 1 (Vekt 30%)

1a)

Det forventes at kandidaten skiller mellom kort og lang sikt.

På lang sikt kan bedriften variere alle produksjonsfaktorer og velger den mengden arbeidskraft som følger av det langsiktige produksjonsnivået: Mengden arbeidskraft avhenger positivt av produksjonsnivået. Høyere lønn fører til høyere produksjonskostnader, lavere produksjon (for gitt produktpris) og dermed lavere etterspørsel etter arbeidskraft. Det er ikke krav (heller ikke pensumdekning) om en formell utledning, men forklaringer på sammenhengene mellom produktpris og produksjon, og etterspørsel etter arbeidskraft og lønn, må med, og bør illustreres i figurer.

På kort sikt er en eller flere produksjonsfaktorer fast og bedriften vil etterspørre arbeidskraft slik at verdien av arbeidskraftens grenseprodukt er lik lønna. Sammenhengen må forklares og illustreres i figur(er).

1b)

En prisøkning fører til økt etterspørsel etter arbeidskraft fordi produksjonen øker. Sammenhengen må forklares og illustreres i figur.

1c)

Det sentrale her er å begrunne en positiv sammenheng mellom lønn og tilbudet av arbeidstid. Det er ikke krav (heller ikke pensumdekning) om en formell utledning, men sammenhengen må forklares med at tiden kan brukes enten til arbeid (arbeidstid) eller fritid, og at lønn da er prisen på fritid. Økt lønn gjør fritid dyrere, slik at mindre fritid vil etterspørres. Dette er *substitusjonseffekten*. I tillegg må *inntektseffekten* diskuteres: Økt lønn gjør at mer fritid kan konsumeres, og hvis fritid er et normalt gode vil effekten gå i hver sin retning. Sammenhengen mellom lønn og arbeidstid avhenger av hvilken effekt som er sterkest.

På forelesningen ble tilbudselasticiteter presentert (Bhuller og Aaberge: "Utviklingen av arbeidstilbudet i Norge", *Økonomiske analyser*, 5/2012, Statistisk sentralbyrå. [Se: https://www.ssb.no/a/publikasjoner/pdf/oa_201205/aaberge.pdf]), og en god besvarelse vil få med at elasticitetene ser ut til å ha blitt mindre over tid, og de er mindre (faktisk negative) for høye inntektsgrupper.

1d)

Markedets tilbud av arbeidskraft finnes ved horisontal summering av individuelle tilbudskurver. Dette bør illustreres i en figur.

1e)

Her må markedskrysset for arbeidsmarkedet tegnes i en figur. Forklaringen av denne figuren er viktig. Effekten av en økning i skatt på arbeidsinntekten forklares med et skift i tilbudskurven slik at høyere markedslønn er nødvendig for å tilby samme mengde arbeidstid: Effekten er høyere markedslønn og lavere sysselsetting under normale forutsetninger om helningen på tilbuds- og etterspørselskurvene.

Her er det relevant å diskutere helningen på tilbuds- og etterspørselskurvene. Dette må illustreres i figurer med forklaringer.

Oppgave 2 (Vekt 30%)

2a)

Den må korrigeres fordi bedriften ikke tar hensyn til kostnaden utslippet til elva/badestranda representerer for brukerne av badestranda, evt. også andre negative eksterne virkninger.

Det kan illustreres i en figur som viser at private marginalkostnader (PMC) er lavere enn de samfunnsøkonomiske marginalkostnadene (SMC). I samme figur må etterspørselen etter varen fabrikken produserer tegnes. Figuren må vise markedsløsningen og at denne uten inngrep gir for lav pris og for høy produksjon. Det samfunnsøkonomiske tapet må illustreres. Forklaringer og begrunnelser er viktig. (Se Figur 1)

En alternativ, og utfyllende, tilnærming er å se på innbyggernes marginalkostnad (MC) ved at kjemikalier slippes ut ved badestranda slik at vannkvaliteten reduseres. MC kan tegnes stigende i en figur med utslippsmengde på den horisontale akse. I samme figur kan marginalnyttens (MB) bedriften har av å bruke elva/badestranda som utslippskanal tegnes, f.eks. som en fallende funksjon i samme figur. Optimalt utslipp vil være der $MC=MB$. Hvis utslippsmengden er større eller mindre enn ved $MC=MB$, vil utslippet representere et samfunnsøkonomisk tap, som må illustreres og forklares. (Se Figur 2)

2b)

Et åpenbart tiltak i dette tilfellet er å pålegge bedriften (og alle tilsvarende bedrifter) en avgift på varen som er lik $SMC-PMC$ der etterspørselen er lik SMC. Forklaring og begrunnelse for akkurat denne avgiftssatsen er viktig. Problemer i tilknytning til implementering av en slik avgift teller positivt.

Det er relevant å trekke inn Coase-teoremet i denne oppgaven med utgangspunkt i en figur som Figur 2, og å anta at utslippsmengden er forskjellig fra $MC=MB$: Hvis eiendomsrettighetene er veldefinerte og transaksjonskostnadene er små (lik null), vil baderne og bedriften forhandle seg fram til den optimale løsningen $MC=MB$, dvs. avgiftsinngrep er unødvendig. Dette er en krevende diskusjon/analyse. Problematisering av eiendomsrettighetene og transaksjonskostnadene er relevant.

Den mest åpenbare konklusjonen er at avgift er det mest effektive virkemiddelet fordi det er mange som bruker badestranda, slik at transaksjonskostnadene er store. Men hvis f.eks. kommunen (eller annen offentlig myndighet) eller en interesseorganisasjon kan representere baderne, vil konklusjonen bli en annen. Også om elva eies av andre enn bedriften, f.eks. kommunen, vil konklusjonen bli en annen.

Oppgave 3 (vekt 40 %)

3a)

Alle relasjonene må forklares og forståelse premieres.

Selv om det ikke spørres om det i oppgaven bør forutsetningene også tas med.

Determinering:

Endogene: Y, C, T, Z

Eksogene: I, G, X, t

Må få med at G og t er finanspolitiske virkemidler.

Modellen løses grafisk eller analytisk, begge teller likt

Analytisk:

$$Y = 1 / (1 - c(1-t) + a) * (I + G + X + A)$$

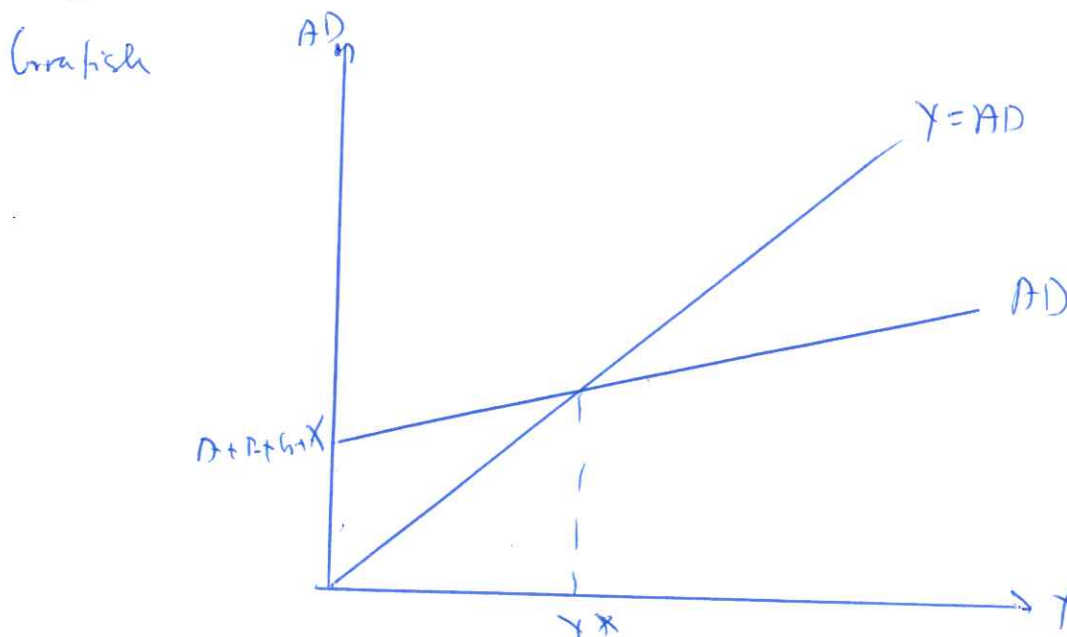
Grafisk: Finne AD-kurven og sette $Y = AD$

$$AD = Y(c(1-t) - a) + G + I + X + A$$

3b)

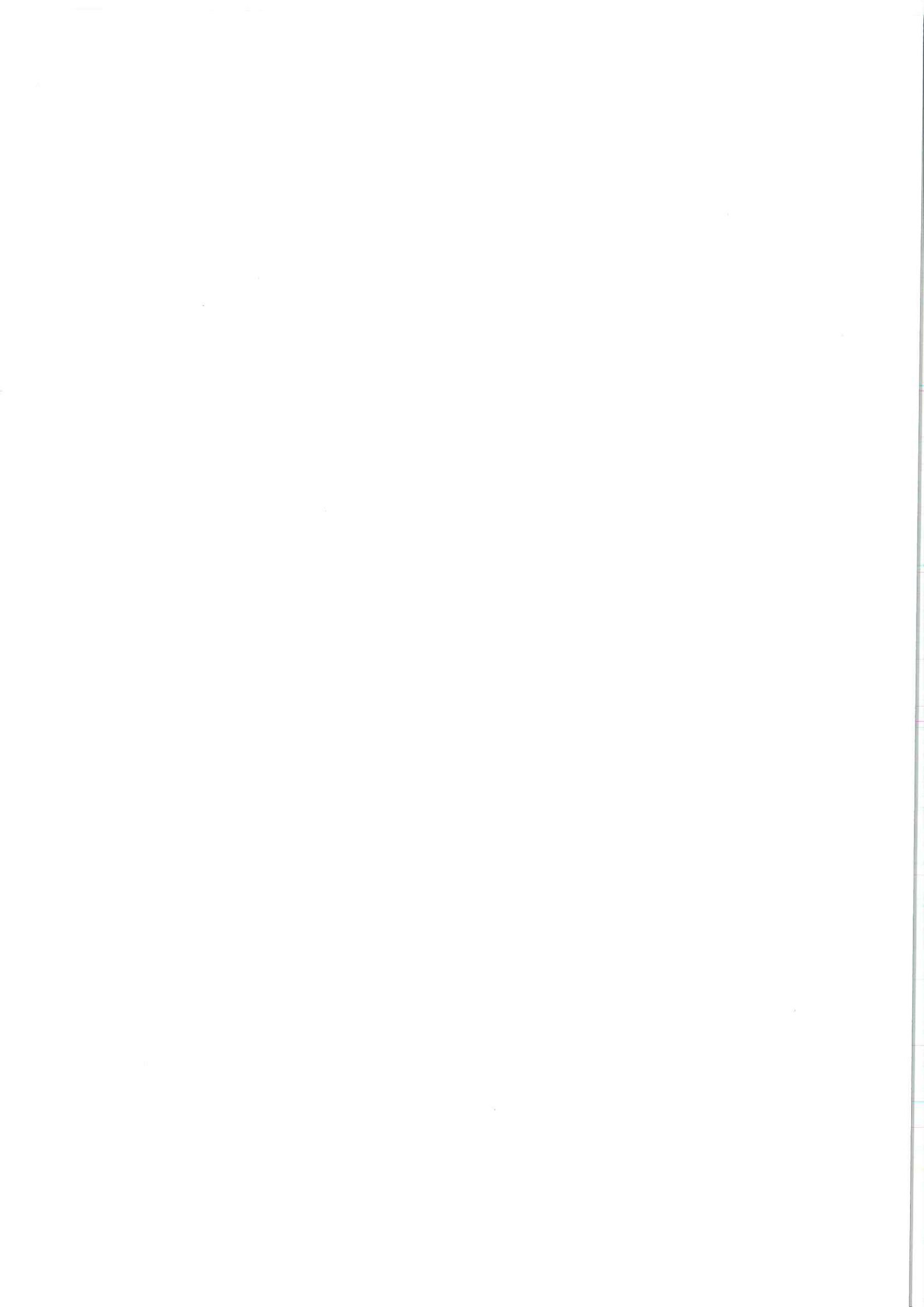
Må resonere seg frem til at importforbudet i Russland har en negativ effekt på eksport i Norge, $dX < 0$.

Finn effekt på Y grafisk eller analytisk. Resoner via relasjon (2) og (4) og finn at privat konsum reduseres og handelsbalansen svekkes. Handelsbalansen er ikke definert i oppgaven så det kreves at de forstår at den er $X - Z = X - aY$. Her vil det være en negativ effekt gjennom redusert X og en positiv effekt gjennom redusert Y . Den negative effekten vil dominere og de beste vil kunne vise det.

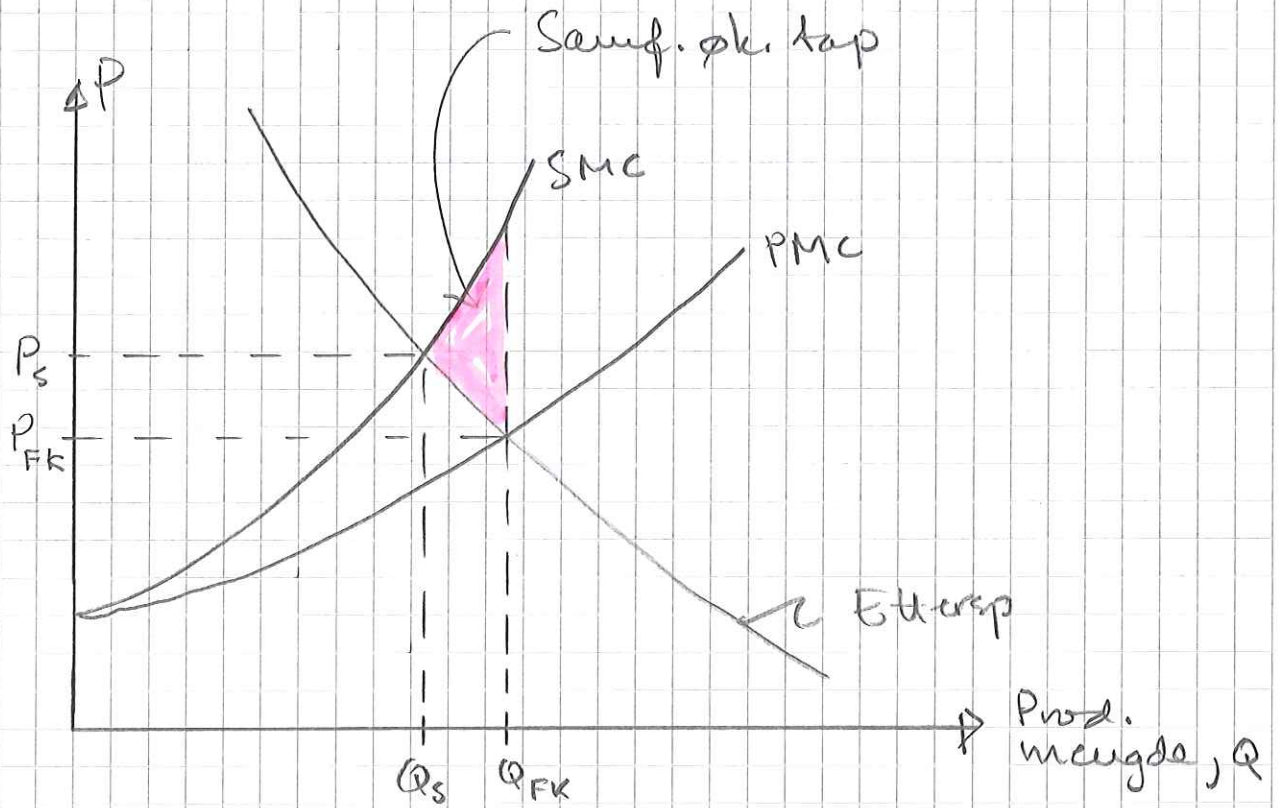


3d)

Tiltak: Negative konsekvenser er redusert Y og svekket handelsbalanse. Tiltak vil være finanspolitikk og her gis det uttelling for om de diskuterer målkonflikt, dvs. ekspansiv finanspolitikk vil øke Y , men svekke handelsbalansen og vice versa.



Figur 1



Figur 2

