

Videre utvikling av Det integrerte universitetssykehuset

Tom Christian Martinsen

Fakultetsstyret 25.05.16.

Effektiv organisering

- Unngå parallelle strukturer
- Enhetlig utad

- Klinikk – akademia

Styrevedtak juni 2015:

- *1. Aktiviteten innenfor utdanning, forskning og innovasjon skal finansieres, organiseres og rapporteres i fellesskap.*
- *2. Støttefunksjoner og infrastruktur knyttet til utdanning, forskning og innovasjon skal ivaretas i fellesskap.*
- *3. Strukturen på klinikk- og instituttnivå skal være mest mulig samsvarende.*
- *4. Arbeidet skal organiseres med stor grad av medvirkning fra brukere, studenter og ansatte i begge organisasjoner.*
- *5. Prosessen skal foregå i tett dialog med lokale og regionale samarbeidspartnere og innenfor rammene av gjeldende oppdrag fra overordnede myndigheter.*

Styrevedtak juni 2015:

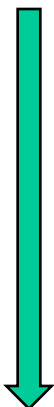
- *1. Aktiviteten innenfor utdanning, forskning og innovasjon skal finansieres, organiseres og rapporteres i fellesskap.*
- *2. Støttefunksjoner og infrastruktur knyttet til utdanning, forskning og innovasjon skal ivaretas i fellesskap.*
- *3. Strukturen på klinikk- og instituttnivå skal være mest mulig samsvarende.*

Fusjonen NTNU

- *4. Arbeidet skal organiseres med stor grad av medvirkning fra brukere, studenter og ansatte i begge organisasjoner.*
- *5. Prosessen skal foregå i tett dialog med lokale og regionale samarbeidspartnere og innenfor rammene av gjeldende oppdrag fra overordnede myndigheter.*

Integrasjonsprosjektet

Fusjon



Integrasjon

Delprosjekt 1: Fusjon NTNU - ny fakultetsstruktur
«Fakultet for medisin og helsevitenskap»

Delprosjekt 2:

- **Støttefunksjoner og infrastruktur** knyttet til forskning, innovasjon og utdanning (FIU) skal ivaretas i fellesskap.
- **Aktiviteten** innenfor (FIU) skal finansieres, organiseres og rapporteres i fellesskap.

Delprosjekt 3: Mest mulig **samsvarende klinikk- og instituttstruktur**

Styrevedtak juni 2015:

- **1. Aktiviteten innenfor utdanning, forskning og innovasjon skal finansieres, organiseres og rapporteres i fellesskap.**
- **2. Støttefunksjoner og infrastruktur knyttet til utdanning, forskning og innovasjon skal ivaretas i fellesskap.**
- **3. Strukturen på klinikk- og instituttnivå skal være mest mulig samsvarende.**

- *4. Arbeidet skal organiseres med stor grad av medvirkning fra brukere, studenter og ansatte i begge organisasjoner.*
- *5. Prosessen skal foregå i tett dialog med lokale og regionale samarbeidspartnere og innenfor rammene av gjeldende oppdrag fra overordnede myndigheter.*

Fig. 1

Dagens situasjon

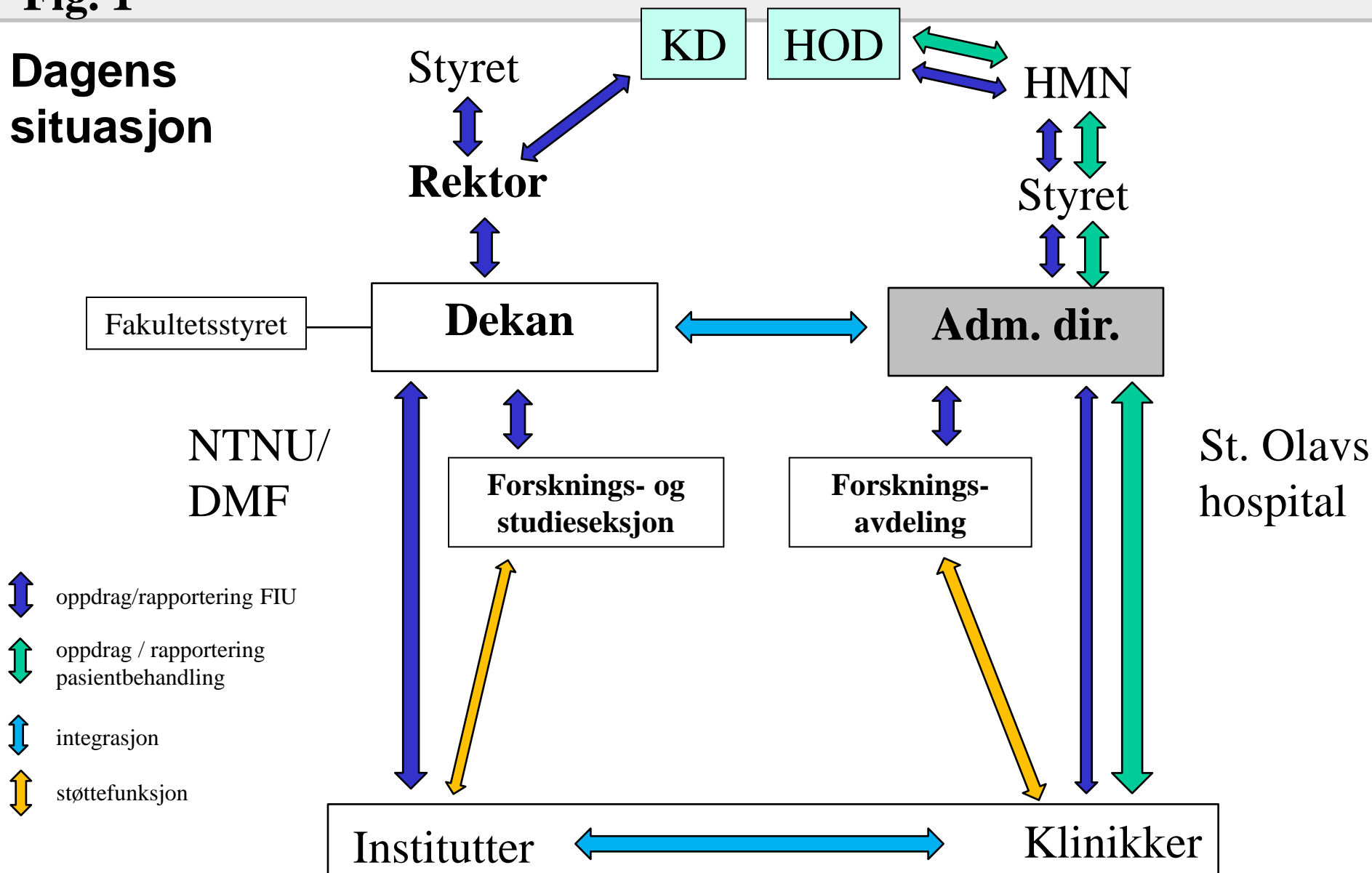
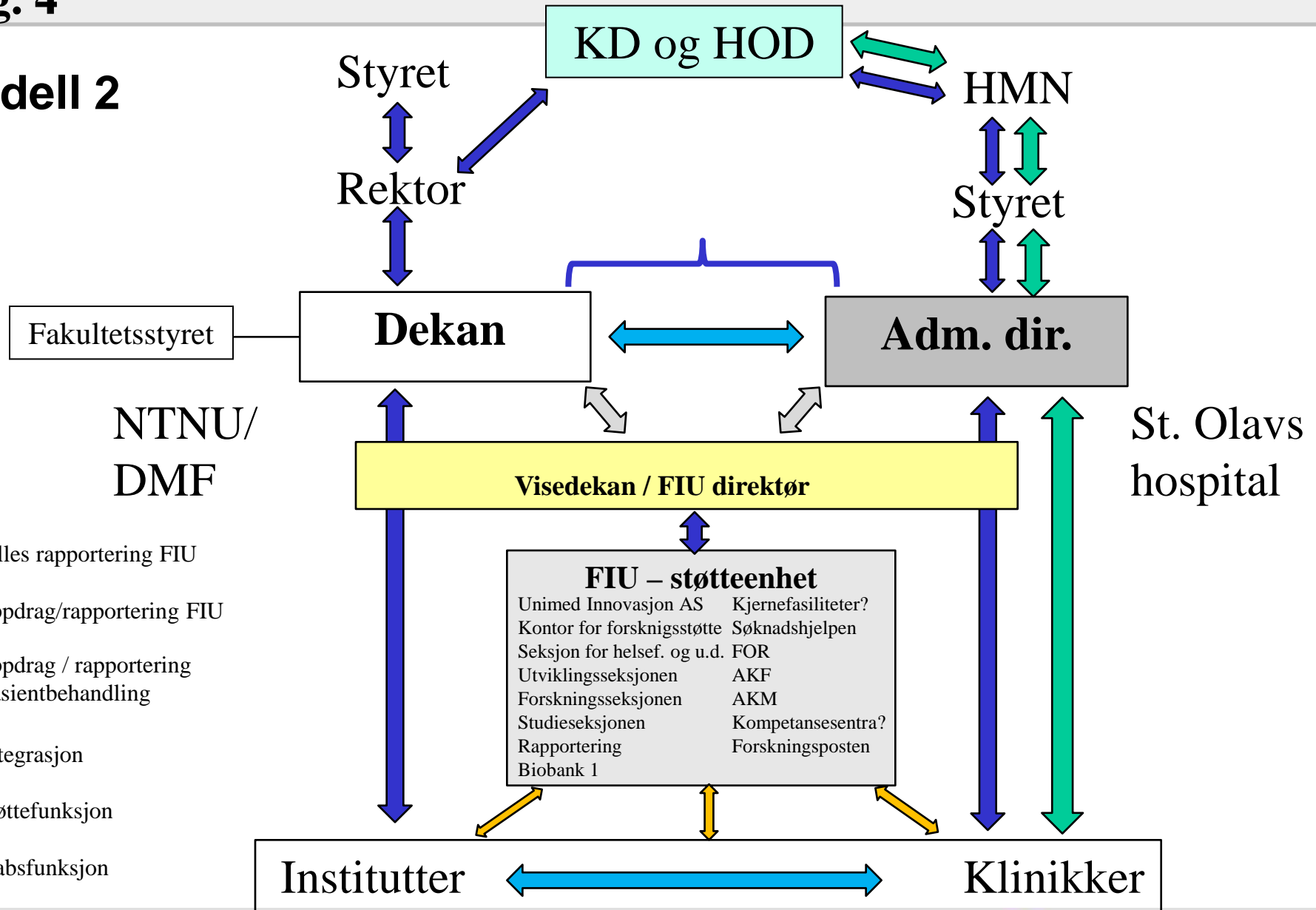


Fig. 4

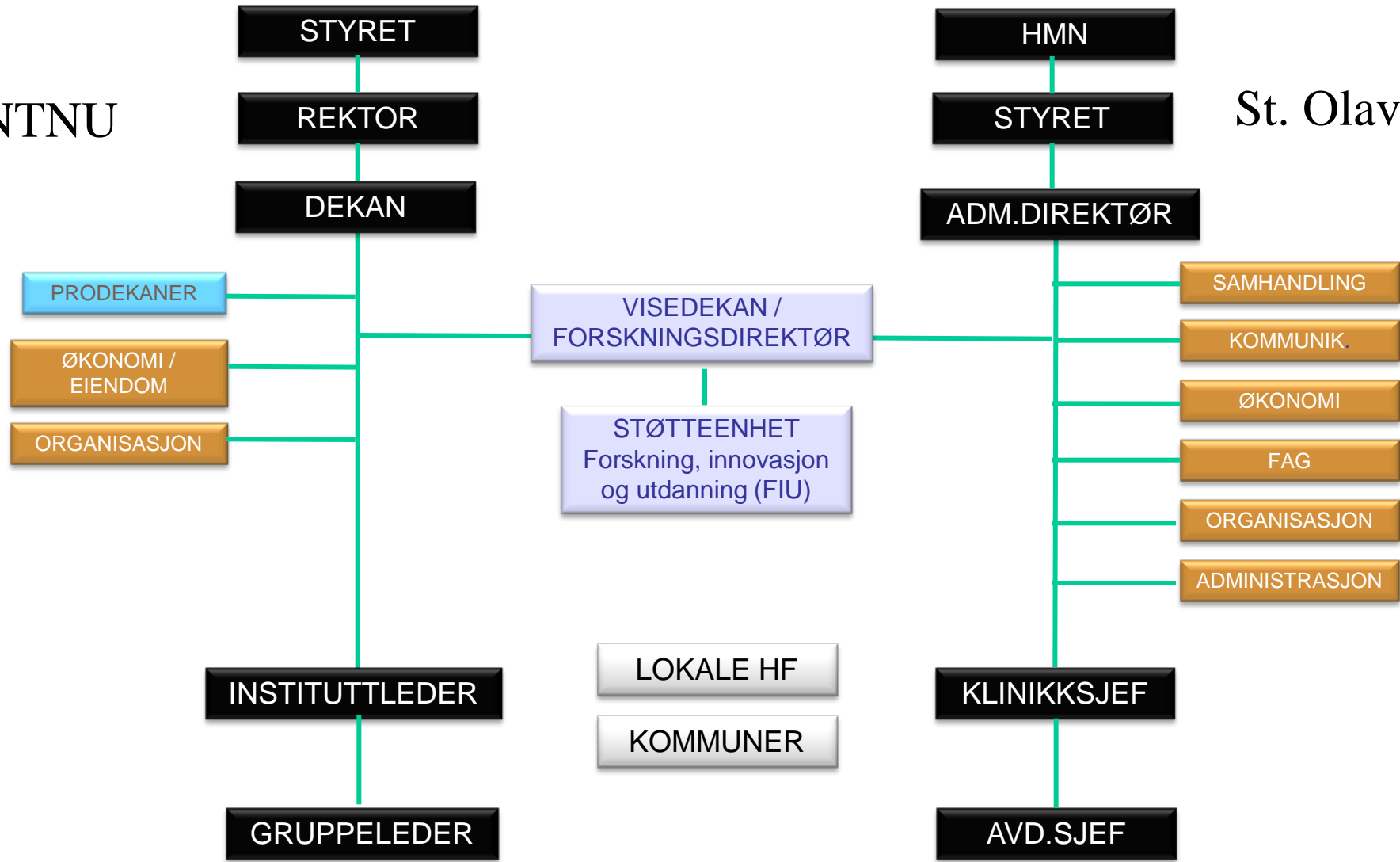
Modell 2





NTNU

St. Olav

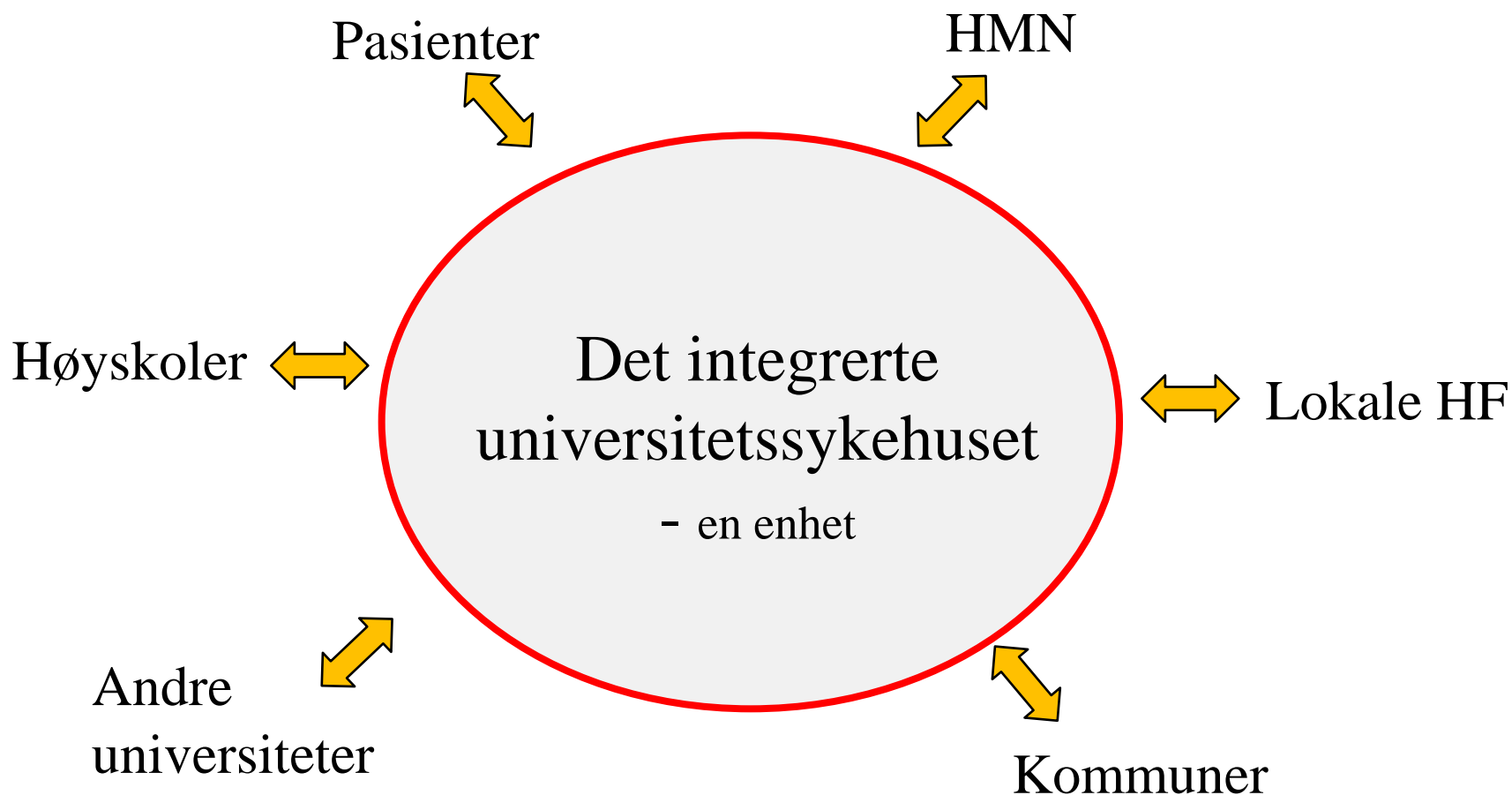


FIU - støtteenhet

Unimed Innovasjon AS	Kjernefasiliteter?
Kontor for forskningsstøtte	Søknadshjelpen
Seksjon for helsef. og u.d.	FOR
Utviklingsseksjonen	AKF
Forskningsseksjonen	AKM
Studieseksjonen	Kompetansesentra?
Rapportering	Forskningsposten
Biobank 1	

- «Husebakk-utvalget» - beskrive eventuelle barrierer for samarbeid mellom universiteter og helseforetak og å foreslå konkrete løsninger lokalt, regionalt og nasjonalt.
- Avklaringer: oppgaver, målsetting, organisasjon, økonomi, HR, jus...

Regionalt / nasjonalt ansvar





1. Aktiviteten innenfor utdanning, forskning og innovasjon skal finansieres, organiseres og rapporteres i fellesskap.

2. Støttefunksjoner og infrastruktur knyttet til utdanning, forskning og innovasjon skal ivaretas i fellesskap.

- Det etableres en enhet for infrastruktur og støttefunksjoner knyttet til utdanning, forskning og innovasjon ved det integrerte universitetssykehuset med utgangspunkt i modell 2, der rollen som FIU-direktør ved St. Olavs Hospital og visedekan ved Fakultet for medisin og helsevitenskap ivaretas av en person i kombinert stilling. Vedkommende leder felleseenheten som skal være på plass innen 01.08.2017.

1. Aktiviteten innenfor utdanning, forskning og innovasjon skal finansieres, organiseres og rapporteres i fellesskap.

2. Støttefunksjoner og infrastruktur knyttet til utdanning, forskning og innovasjon skal ivaretas i fellesskap.

- Det etableres en enhet for infrastruktur og støttefunksjoner knyttet til utdanning, forskning og innovasjon ved det integrerte universitetssykehuset med utgangspunkt i modell 2, der rollen som FIU-direktør ved St. Olavs Hospital og visedekan ved Fakultet for medisin og helsevitenskap ivaretas av en person i kombinert stilling. Vedkommende leder felleseenheten som skal være på plass innen 01.08.2017.

1. Aktiviteten innenfor utdanning, forskning og innovasjon skal finansieres, organiseres og rapporteres i fellesskap.

2. Støttefunksjoner og infrastruktur knyttet til utdanning, forskning og innovasjon skal ivaretas i fellesskap.

- Det etableres en enhet for infrastruktur og støttefunksjoner knyttet til utdanning, forskning og innovasjon ved det integrerte universitetssykehuset med utgangspunkt i modell 2, der rollen som FIU-direktør ved St. Olavs Hospital og visedekan ved Fakultet for medisin og helsevitenskap ivaretas av en person i kombinert stilling. Vedkommende leder felleseenheten som skal være på plass innen 01.08.2017.
- Det arbeides videre med å etablere en felles enhet for infrastruktur og støttefunksjoner knyttet til utdanning, forskning og innovasjon ved det integrerte universitetssykehuset. Enheten beskrives nærmere med hensyn til oppgaver, målsettinger, organisasjon, økonomiske, personalmessige og juridiske forhold. Egen sak om opprettelse av enheten fremlegges for styrene i november 2016.

- 1. Aktiviteten innenfor utdanning, forskning og innovasjon skal finansieres, organiseres og rapporteres i fellesskap.**
- 2. Støttefunksjoner og infrastruktur knyttet til utdanning, forskning og innovasjon skal ivaretas i fellesskap.**

- Et pilotprosjekt gjennomføres i perioden 01.07.2016 – 30.06.2017 for å utvikle kunnskap om - og erfaring med hvordan man best kan oppnå integrering mellom forskningsgrupper i klinikkene og instituttene. Divisjon for psykisk helse og voksenpsykiatrigruppen i Institutt for nevromedisin velges som piloter.

Styrevedtak juni 2015:

- *1. Aktiviteten innenfor utdanning, forskning og innovasjon skal finansieres, organiseres og rapporteres i fellesskap.*
- *2. Støttefunksjoner og infrastruktur knyttet til utdanning, forskning og innovasjon skal ivaretas i fellesskap.*
- **3. Strukturen på klinikk- og instituttnivå skal være mest mulig samsvarende.**

- *4. Arbeidet skal organiseres med stor grad av medvirkning fra brukere, studenter og ansatte i begge organisasjoner.*
- *5. Prosessen skal foregå i tett dialog med lokale og regionale samarbeidspartnere og innenfor rammene av gjeldende oppdrag fra overordnede myndigheter.*

Fig. 2

Institutter

Nevromedisin

Sirkulasjon og bildediagnostikk

Kreftforskning og molekylær medisin

Laboratoriemedisin, barne- og kvinnesykdommer

Samfunnsmedisin

Kavliinstituttet / CNC

RKBU
Regionalt kunnskapssenter for barn og unge

Sentra

Nevrosenteret

Kunnskapssenteret

Gastroenteret

AHL-senteret

Bevegelsessenteret

Kvinne-/barnsenteret

Laboratoriesenteret

Forsyningssenteret

Øya helsehus

MTFS

Psykisk helse

«Senter for helsefag»

Klinikker

Barne- og ungdomsklinikken

Nevroklinikken

Akutt- og mottaksmedisin

Bildediagnostikk

Hjertemedisin

Lunge- og arbeidsmedisin

Rus- og avhengighetsmedisin

ØNH, kjevekirurgi og øyesykdommer

Kvinneklinikken

Medisinsk klinikk

Fagspesifikke funksjoner

Divisjon Psykisk helsevern

Kirurgisk klinikk

Anestesi og intensivmedisin

Fysisk medisin og rehabilitering

Kliniske servicefunksjoner

Ortopedi, revmatologi og hudsykdommer

Thoraxkirurgi

Kreftklinikken

Laboratoriemedisinsk klinikk

Divisjon St. Olavs driftsservice

Tverrgående funksjoner

3. Strukturen på klinikk- og instituttnivå skal være mest mulig samsvarende.

Arbeidet med å etablere en mest mulig samsvarende klinikk- og instituttstruktur fortsetter med følgende overordnede prinsipper:

- mest mulig effektiv gjennomføring av pasientbehandling
- mest mulig effektiv gjennomføring av fellesoppdraget forskning, innovasjon og utdanning
- størst mulig faglig fellesskap mellom klinikker og tilhørende institutter
- størst mulig grad av geografisk samling av klinikker og tilhørende institutter
- størst mulig grad av likhet i størrelse og kompleksitet av klinikker
- størst mulig grad av likhet i størrelse og kompleksitet av institutter
- størst mulig grad av samarbeid i ledelse av klinikker og tilhørende institutter.

Modeller for enhetlig ledelse av den totale virksomheten av klinikk og tilhørende institutt skal utredes.

Det utarbeides en plan for implementering fra og med 01.01.2019, og det åpnes for at noen endringer kan iverksettes før dette.

Integrasjonsprosessen

