

Prosjektplan for prosjektet "Campusutvikling i Trondheim"

Dato: 17.08. 2006

Nr: - -

1 Prosjektplan for fase 3

1.1 Mandat

Samarbeidet fra "NTNU 2020/ HiST 2020 – eventuell samlokalisering" videreføres i prosjektfase 3 og prosjektnavnet endres til "Campusutvikling i Trondheim".

Fase 3 bygger videre på mulighetsstudiene og utredningsrapportene som er gjort i de to foregående prosjektfasene. Prosjektet vil i fase 3 fokusere på konseptutvikling for fysisk campusutforming, oppfølging av offentlige prosesser og grunnlag for etablering av en prosjektallianse. Valg av privat partner markerer milepæl for overgang til neste utviklingsfase i prosjektet ("samspillfasen").

Samarbeidspartnere: HiST, NTNU, SiT og Trondheim kommune.

Partnerskapets varighet: Arbeidsgrunnlaget (dette dokumentet) gjelder prosjektfase 3 og skal revideres ved inngang til neste prosjektfase. Fase 3 planlegges avsluttet innen april 2007.

1.2 Måldokument

Visjon

Videreutvikle Trondheim som et attraktivt, kreativt og ledende kunnskapsmiljø nasjonalt og internasjonalt.

Mål

Koordinere prosjektpartnerenes aktiviteter knyttet til campusutvikling for å sikre god utnyttelse av synergimuligheter og mest mulig effektiv måloppnåelse for hver enkelt institusjon.

Mål for prosjektfase 3

Avklare og samordne planer for campusutvikling mot 2020.

Partnerenes individuelle mål i fase 3

HiST skal videreføre arbeidet med en samlet utbygging for HiST innenfor de lokaliseringmessige rammene av 2020-prosjektet, jf. styrevedtak 03.05.06 og 21.06.06.

NTNU skal videreutvikle tocampusløsningen og vurdere mulig finansiering av nødvendig nybygging og ombygging ved salg av tomter på Dragvoll, jf. styrevedtak 10.05.06 og 14.06.06.

SiT skal fortsatt ha et sterkt engasjement og bidra med kompetanse for å utvikle gode campusløsninger, jf. styrevedtak 05.05.06 og 15.06.06.

Trondheim kommune skal fortsette sin deltagelse som medeier i prosjektet frem til partner er valgt. Kommunens eventuelle prosjekteierrolle i neste fase (Samspillfasen) vil bli gjenstand for behandling i bystyret i desember 2006, jf. møte i Formannskapet 23.05.06

De prekvalifiserte partnergrupperingene ledet av hhv. Entra og Skanska har bekreftet fortsatt interessert for å delta i konkurransen om å bli valgt som privat partner til prosjektet

1.3 Organisering av prosjektarbeidet fase 3

1.3.1 Prosjektstyre

Det etableres et felles styre for prosjektet bestående av representanter for alle samarbeidspartnerne. Styreleder hentes eksternt, for å sikre balanse i hensynet til partnernes interesser. Styret har funksjon i fase 3 (etter plan frem til april 2007), men skal også ivareta et mer langsiktig perspektiv i arbeidet.

Styret består i fase 3 av 7 medlemmer

Styreleder	Merethe Storødegård, regiondirektør NHO Trøndelag
Styremedlemmer	Rektor ved NTNU Universitetsdirektør ved NTNU Rektor ved HiST Høgskoledirektør ved HiST Administrerende direktør i SiT Kommunaldirektør i Trondheim kommune.

Prosjektstyrets rolle og oppgave

Styret skal være en positiv pådriver for å nå visjon og mål i prosjektet.

Prosjektstyret tar beslutninger knyttet til fellesaktiviteter i prosjektet, inkludert felles prosjektbudsjett innenfor rammen godkjent av institusjonene.

Prosjektstyret brukes som organ for å koordinere relevante aktiviteter i egen organisasjon mot fellesprosjekter. Hver enkelt partner har selv ansvar for gjennomføring av vedtak som fattes i egne styrever.

Prosjektstyret skal ikke drive lobbyvirksomhet eller utrede campusløsninger som ligger utenfor rammene som er gitt gjennom partnernes styrevervedtak.

Prosjektstyremøter

Prosjektstyret møtes minimum en gang pr. måned og oftere ved behov. Prosjektdirektør møter fast, og er styrets sekretær. For øvrig innkalles andre der det er relevant for saker som skal behandles. Innkalling med sakspapirer sendes ut minimum tre arbeidsdager før styremøtet. Innkallinger og referater sendes ut med kopi til informasjon for operativ prosjektorganisasjon.

Prosjektstyrets mandat i fase 3

- Vedta og følge opp prosjektbudsjett for fellesaktiviteter
- Sikre fremdriften i fellesprosjektet
- Prosjektstyrets medlemmer skal sørge for å koordinere aktiviteter i egen organisasjon mot fellesprosjekter der en ser mulighet for synergieffekter.
- Koordinere aktiviteter og saker som skal behandles i offentlige prosesser.
- Ivareta dialog med departementene.
- Sørge for gjennomføring og samordning av påkrevd kvalitetssikring (KS1).
- Definere og utvikle basis for konkurransegrunnlag for utvelgelse av privat partner samt gjennomføre konkurranse og valg av privat partner.
- Etablere nødvendige avtaler mellom partene.
- Avklare felles eiendoms- og tomtespørsmål.
- Prosjektstyrets medlemmer skal sørge for forankring i egne organisasjoner.
- Tilrettelegge for optimale fremdriftsplaner også i neste prosjektfase (etter 01.04.07).
- Foreslå videre organisering av prosjektet i neste fase.

1.3.2 Operativ prosjektorganisasjon

Felles prosjektorganisasjon

Prosjektarbeidet ledes av prosjektdirektør, som rapporterer til prosjektstyret, jf. avsnitt 5.

Prosjektledere

Hver av prosjekteierne utpeker en prosjektleder som skal jobbe i fellesprosjektet og samtidig koordinere prosjektaktiviteter i egen organisasjon. Prosjektlederne skal fungere som bindeledd mellom fellesprosjektet og egen organisasjon. Prosjektledere rapporterer til prosjektdirektør på oppgaver knyttet til fellesprosjektet, og til leder i egen organisasjon på oppgaver knyttet til egne prosjekter. Prosjektlederne skal møtes ukentlig og det skal føres referat.

Kommunikasjon

Prosjektet skal forankres sterkere i de fire eierorganisasjonene. Kommunikasjon er et av virkemidlene i dette arbeidet. Det etableres et team med representant fra HiST, NTNU, SiT og Trondheim kommune. Arbeidet ledes av kommunikasjonsrådgiveren fra Trondheim kommune. Leder for kommunikasjonsteamet møter i samme fora som de fire prosjektlederne samt i prosjektstyret som observatør.

Et uttrykt mål for gruppen er å bidra til at prosjektet framstår som enhetlig, både innad og utad. Spesielt anses det interne kommunikasjonsarbeidet som avgjørende for å oppnå prosjektets målsetninger. Kommunikasjonsteamet er ansvarlig for å utarbeide en kommunikasjonsstrategi som vedtas av prosjektstyret. Medlemmene i teamet skal videre sørge for implementering av vedtatt strategi i egen organisasjon.

Rutiner for informasjonsflyt mellom prosjektledelsen og prosjektstyret, mellom prosjekteierne og til/fra media skal utarbeides. For å nå de mål prosjektet har satt, er åpenhet et prinsipp som skal praktiseres.

Prosjektorganisasjon hos samarbeidspartnerne

Arbeidet i prosjektet forankres i partnernes organisasjoner gjennom etablering av interne prosjektorganisasjoner.

Hver av partnerne beskriver egne organisasjoner, jf. avsnitt 5.

1.4 Rammer for prosjektet

Forankring hos partnerne

Prosjektet skal i denne fasen følge opp styrevedtak ved HiST 03.05.06 (sak 036/2006) og ved NTNU 10.05.06 (S-sak 34/06), samt styrevedtak i SiT 05.05.06 (Styresak B 54/2006) og bystyresak i Trondheim kommune 27.10.05 (saksnr. 0154/05).

En videreføring av prosjektsamarbeidet etter fase 3 krever forankring i nye vedtak hos partnerne.

Partnernes rolle

HiST og NTNU er selvstendige hovedaktører i prosjektet som campusutviklere. SiT deltar i prosjektet med operativt ansvar for utdanningsinstitusjonenes studentvelferd i hht. vedtatte strategier. Trondheim kommune bidrar med forankring i overordnede strategier for kunnskapsbyutvikling, samt andre byutviklingsmessige rammebetingelser.

Prosjektøkonomi og finansiering

I prosjektet defineres aktiviteter som er felles for samarbeidspartnerne. Fellesprosjektaktiviteter finansieres av hovedaktørene i prosjektet, NTNU og HiST. SiT og Trondheim kommune dekker kostnader til egne prosjekter.

Budsjett for fellesprosjektet behandles og innstilles i prosjektstyremøtet 16.08.06, vedlegg 2.

3. Fellestiltak

Fellestiltak initieres og gjennomføres av prosjektledelsen, og den eksterne ressursbruken dekkes av prosjektbudsjettet. Overordnet fremdriftsplan er vist i vedlegg 1.

3.1 Prosjekteiereavtale

Samarbeidet mellom prosjekteierne bør forankres i en prosjekteieravtale som klargjør den enkeltes intensjoner med samarbeidet, rettigheter og forpliktelser, samt hvordan prosjekteierorganisasjonen er bygd opp. Dette vil gi en nødvendig plattform for samarbeidet, samtidig som det er viktig at prosjekteierskapet er klart definert slik at de fire prosjekteierne fremstår som én partner ovenfor den private partneren.

3.2 Utviklingsplan for prosjektet

Prosjektets utviklingsplan til nå har vært dokumentert i en prosjekthåndbok som gjelder for fasene frem til mars 06 (fase 1 og 2). Det bør tidlig i fase 3 utarbeides en forlengelse av denne planen og som minimum gjelder til fullført Samspillfase. Prosjektets utviklingsplan bør også inneholde en detaljert tiltaksplan som beskriver tiltak som er felles for prosjekteierne og spesielle tiltak for den enkelte. Dette materialet bør suppleres med prosedyrer for prosjektstyret og prosjektadministrasjonen, og herunder angi klare rapporteringsrutiner fra prosjektledelsen til respektive prosjekteier.

3.3 Foreløpig vurdering av prosjektorganisering i Gjennomføringsfasen

I fase 3 bør det arbeides noe videre med aktuelle modeller for organisering for Gjennomføringsfasen, som forberedelse til at temaet bearbeides videre sammen med privat partner i Samspillfasen.

3.4 Konseptutvikling

Konseptutvikling innebærer videreutvikling av campusløsninger for HiST og NTNU i samspill med SiT og TK. Disse tiltakene er beskrevet nærmere som institusjonsspesifikke tiltak under kapittel 4.

For å sikre et godt samspill og input til fellestiltakene må disse tiltakene koordineres av prosjektledelsen. Det kan dessuten være behov for prosessledelsesressurser eller spisskompetanse som stilles til disposisjon fra prosjektledelsen eventuelt via rammekontraktene med eksterne konsulenter.

Følgende underaktiviteter er definert som fellestiltak:

3.5.1 Koordinering av campusløsninger og tomteavklaringer

Det er stort behov for samordning av dette arbeidet, for at løsningsvalgene skal kunne gi det beste grunnlag for gode og funksjonelle fasiliteter for alle prosjekteierne.

Tidligst mulige tomteavklaringer er viktig for alle parter. TK arbeider med planer for salg av Holtermannsveien 1. Disse er lagt på vent for avklaring av NTNUs og HiSTs behov for tomter i området, i første omgang frem til jul 2006. Private eiere av tomter langs Elgeseter gate har planlagte prosjekter som er lagt på vent for kommunal godkjenning av samme grunn. Det forventes et betydelig press på Trondheim kommune, NTNU og HiST for å få en avklaring høsten 2006. Spørsmål om tomtevalg vil derfor være viktig å ta fatt i for HiST, SiT og NTNU, i samarbeid med TK. Forhandlinger med tomteeierne bør prioriteres tidlig høsten 2006 slik at HiSTs primære tomtevalg kan avklares, og at det legges en plan for ulike løsninger for NTNU og HiST. HiST må også få en avklaring av om bygging på tomter eid av NTNU er mulig.

Resultatene vil gi viktige input til KS1 prosessen og til utvelgelsesprosessen, og er således fremdriftskritisk.

Slutføring av forhandlinger om tomter kan først gjøres etter at privat partner er valgt (i fase 4), slik at denne kan delta i forhandlingene og stå for finansiering. Løsninger knyttet til makeskifte kan da også være aktuelle, avhengig av hvilke tomter den valgte partneren eventuelt kan tilby.

3.5.2 Prosessledelsesressurser, metoder og verktøy for overordnet programmering

Programmeringsprosessene under den enkelte prosjekteiers tiltaksplan planlegges, iverksettes, styres og finansieres av respektive prosjekteier. Prosjektet stiller kompetanse, metoder og verktøy til disposisjon, og har foreløpig ført opp en budsjettpost for å ta høyde for dette.

3.6 Videreføring av offentlige prosesser

I fase 3 skal prosjektet arbeide videre med offentlige prosesser slik at disse er brakt så langt som hensiktsmessig før privat partner trer inn i prosjektorganisasjonen.

3.6.1 Utbyggingsavtale

Det forutsettes fremforhandlet en utbyggingsavtale mellom TK og prosjektet. Dette arbeidet må forberedes slik at det inngår i bystyresaken til desembermøtet i 2006, og slik at det formelt er avklart at slik avtale skal etableres og hva den tematisk skal omhandle.

Infrastrukturkostnader er kalkulert og konkludert mht. fordeling på et prinsipielt nivå i fase 2. Det vil være behov for videre detaljering av det alternativet som skal legges til grunn for gjennomføring i fase 3.

Arbeidet med utbyggingsavtalen defineres som en felleaktivitet finansiert over prosjektbudsjettet mht. bruk av eksterne ressurser, men forutsetter tett samspill med TK.

3.6.2 Kvalitetssikring tidligfase (KS1)

Prosjektet er så stort at det faller inn under departementets kvalitetssikringsregime (KS 1 og KS 2) som beskrevet i hovedrapporten kapittel 14.3.

Formålet med KS1 er å sikre at konseptvalget for store statlige prosjekter underlegges reell politisk styring, og å hindre at planleggingen konsentreres om ett bestemt alternativ før det er sannsynliggjort at dette alternativet best ivaretar behovet for en investering sett i et samfunnsøkonomisk perspektiv. Finansdepartementet har utarbeidet krav til dokumentene som skal forelegges en KS1 behandling.

Finansdepartementets retningslinjer sier at KS1 skal inneholde to alternative hovedkonsepter, og 0-løsningen (dvs. ingen utbygging). Det skal vurderes hvorvidt de oppgitte alternativer vil bidra til å realisere de overordnede mål for samfunnet (samfunns mål) og for brukerne (effekt mål). Det er ikke angitt hvilke hovedalternativer departementet ønsker å se, men alternativer som en antar har liten eller ingen innvirkning på verken effekt mål eller samfunns mål, er irrelevant. Hovedalternativene må derfor være tilstrekkelig forskjellige til at alternativanalysen kan gi en prioritering mellom resultatmålene.

De føringer departementet ønsker å gi for NTNU og HiSTs prosjekter sett under ett vil bli søkt avklart i en dialog med departementet før institusjonenes styremøter 31. august.

KS1 vil avgjøre om prosjektet er godt nok til å komme opp til Stortingsbehandling, noe som er avgjørende for om

- NTNU får selge eiendommer på Dragvoll og utvikle campusene med slik finansiering, eventuelt med tilleggsfinansiering til bibliotek/læringsentra
- HiST får godkjenning av prosjektet med leiemidler fra eier

I KS1 inngår fire dokumenter som skal henge sammen (ha indre konsistens):

- behovsanalyse som ser prosjektet i forhold til samfunnsmessige behov,
- overordnet strategidokument som definerer mål for virkningene av prosjektet, for samfunnet: samfunns mål, og for brukerne: effekt mål,
- overordnet kravdokument som sammenfatter betingelsene som skal oppfylles ved gjennomføring av prosjektet,
- alternativanalyse som skal inneholde nullalternativet og minst to andre alternative hovedkonsepter. For alle alternativer skal det angis resultat mål (innhold, kostnad og tid), usikkerhet og finansieringsplan. Alternativene skal være bearbeidet i en samfunnsøkonomisk analyse.

KS1 prosessen krever en ytterligere konkretisering av NTNUs og HiSTs mål og strategier for at behovsanalysen og strategidokumentet skal være tilstrekkelig grunnlag for en alternativanalyse. Dette arbeidet bør derfor integreres med det videre arbeid med strategi og handlingsplaner ved institusjonene.

Arbeidet som må videreføres for å tilfredsstillere KS1 er som følger:

- **Behovsanalyse**

Både NTNUs og HiSTs behov er dokumentert i Hovedrapporten og tilhørende delrapporter. Disse, samt eksisterende stortingsmeldinger på området, bør gi et godt grunnlag for å synliggjøre behovene for tiltaket. Det gjenstår å synliggjøre sektorovergrepene og samfunnsmessige behov, dvs. hvilke sektorer kan ha behov for dette tiltaket utover undervisnings- og forskningssektoren.. Behovene må presiseres og det må gjennomføres en prosess med interessentene slik at dokumentet får den forankring som er nødvendig. Dette er viktig fordi behovsanalysen legger store føringer på hvordan de ikke-kvantifiserbare momentene vurderes i alternativanalysen.

Det må gjennomføres en interessentanalyse som inneholder;

- Interessentenes relasjon til prosjektet
- Interessentenes formelle vedtak med betydning for prosjektet
- Behov/mål i forhold til bygg og infrastruktur
- Interne behov/egeninteresser
- Kritiske faktorer for prosjektet
- Grad av innflytelse

- **Overordnet strategidokument**

I dokumentgrunnlaget ligger det en rekke strategiske mål for NTNU og HiST som institusjoner. Det må imidlertid trekkes ut hva som er campusprosjektene samfunnsmål. I tillegg vil man måtte presisere hvilke av de strategiske målene som er effektmål, og vurdere om det er andre effektmål som kan utledes av dokumentasjonen. Dette må forankres i institusjonene. Til slutt i strategidokumentet må det foreligge en vurdering av relevans og innfasing i forhold til andre relevante prosjekter som hører innunder det aktuelle departementet.

- **Overordnet kravdokument**

Dokumentet skal sammenfatte betingelsene som skal oppfylles ved gjennomføringen. Dokumentet skal være fokusert mot effekter og funksjoner, eks. funksjonelle, estetiske, fysiske, operasjonelle og økonomiske krav. Prosjektdokumentasjonen fra fase 2 må gjennomgås, og essensen av disse må trekkes ut og formuleres i et kravdokument. Utfordringen blir å sikre at kravdokumentet henger sammen med de øvrige dokumentene slik at konsistensen videreføres i henhold til kravene i KS1.

- **Alternativanalyse (inkl. Samfunnsøkonomisk analyse)**

Alternativene må fastlegges i dialog med departementene og analyser utføres.

For de utredede alternativer er den monetære delen av alternativanalysen vurdert å være klar for KS1 under forutsetning av at det ikke gjøres større endringer. Sporbarheten til materialet (kilder og forutsetninger) må forbedres.

Analysen av de ikke-kvantifiserbare effektene er for lite balansert for alle utredede alternativer. Det bør vurderes å gjennomføre en kostnadseffektivitetsanalyse der effektene av tiltaket vurderes opp mot effektmålene i behovsanalysen. I så fall bør det tas kontakt med Finansdepartementet for å klargjøre om dette er en farbar veg. Analysen av sysselsettingsvirkningene kan spisses mer. Trafikkanalysen må forbedres for aktuelle alternativer.

Tydeliggjøring av finansieringsbehov og finansieringsform i de ulike alternativene er nødvendig. Det må også spesifiseres mest mulige realistiske tidsplaner for de ulike alternativene. Usikkerhetsanalysen bør utdypes mht. konsekvenser av tiltak.

- **Etterprøvbarehet**

Arbeidet som ble utført i forrige fase, var ment å i størst mulig grad gi beslutningstakerne i styrene et grunnlag for å fatte en riktig beslutning. I denne fasen skal det utarbeides dokumentasjon som sikrer politisk styring, og som gir et tilstrekkelig grunnlag til å velge det konseptet som gir størst mulig nytte igjen til samfunnet i forhold til samfunnets ressursinnsats. I og med at dokumentet skal kvalitetssikres,

stilles det strenge krav til dokumentenes etterprøvnbarhet. Det innebærer at det kreves en del arbeid for å legge dokumentasjonen opp på en slik måte at alle påstander/hypoteser har en forankring i en eller annen form for dokumentasjon som er lett tilgjengelig for kvalitetssikrerne.

I hht. et klart ønske fra Kunnskapsdepartementet forutsettes det utviklet en felles KS 1 søknad for prosjektet.

Arbeidet med behovsanalyse, overordnet strategi og kravdokument i hht. KS1-kravene vil kreve betydelig innsats fra prosjekteierne i form av input til søknaden, i tillegg ekstern bistand til kvalitetssikring av input og utarbeiding av selve søknaden. Når søknaden er levert skal materialet kvalitetssikres av ekstern konsulent utpekt av departementet, og prosjektbudsjettet tar høyde for at det i denne fasen kan bli behov for ytterligere arbeid med videreutvikling av materialet.

3.6.3. Stortingsbehandling

Prosjektet fortsetter dialogen med departementet som et fellestiltak, med sikte på om mulig å få inn en budsjettmerknad som beskrevet nedenfor, men som spesielt skal forberede saken for Stortingsproposisjon nr. 1 2007-2008, der målet er at:

- HiST får et prinsippvedtak om samlokalisering
- NTNU får tilslutning til modellvalg (campusalternativ) og bruk av tomter ved Dragvoll for finansiering, eventuelt med tilleggsfinansiering av bibliotek/læringsentra

En viktig risikoavlastning for prosjektets økonomiske bæreevne er knyttet til mulighetene for å få finansiering over statsbudsjettet for planleggingsmidler og eventuelt investeringsmidler (eventuelt leiemidler) til bibliotek/læringsentra. Det vil være en styrke for prosjektet om det allerede i Stortingsproposisjon nr 1. 2006-2007 er mulig å få inn en merknad om prosjektet som indikerer viktige rammebetingelser for dets videre utvikling.

3.7. Etablering av prosjektallianse

Aktivitetene i fase 3 er avgjørende for valg av den beste private partneren å videreutvikle og gjennomføre prosjektet sammen med, og for at grunnlaget for et optimalt samspill blir best mulig. Ved siden av fellestiltak 3.6.2 (KS1), er dette det mest omfattende tiltaket i fase 3. Følgende aktiviteter inngår:

3.7.1. Utvelgelseskonkurranse

Konkurransegrunnlaget og opplegget for konkurransen er under utvikling, og består av følgende aktiviteter:

a. Utvikling av konkurransegrunnlag

Det skal utvikles et grunnlagsmateriale som legger til rette for en konkurranse mellom de prekvalifiserte kandidatene, der utvelgelse kan foretas ut fra følgende tildelingskriterier:

- Kompetanserelaterte aspekter
- Oppgaveforståelse (forretningsplan)
- Kommersielle aspekter

Konkurransegrunnlaget planlegges sendt ut i to trinn (ultimo august og 15. oktober), som sikrer en effektiv prosess både på bestiller- og leverandørsiden.

b. Konkurransfase

Det vil legges opp til en viss kontakt mellom prosjektledelsen og tilbyderne i konkurransfasen gjennom intervjuer og workshops.

c. Forhandlinger og kontrahering

Når tilbudene er levert gjennomføres avklarende forhandlinger med tilbyderne, og dersom disse viser at det er aktuelt vil det bli gitt anledning til å innlevere reviderte tilbud. Fasen avsluttes med at tilbudene evalueres og at det utarbeides en innstilling på valg av privat partner.

Prosjektallianseoverenskomst etableres med valgt tilbyder, som grunnlag for prosjekteierens eventuelle beslutning om videreføring i fase 4.

- d. Funksjons- og kvalitetskrav til fysiske løsninger
Utvelgelsen baseres ikke på en prisbudskonkurranse, og detaljering av hva som skal bygges vil først skje i samspillfasen etter utvelgelsen (fase 4 og 5). Det er likevel behov for å tilkjenne bestillers forventninger til hvilke egenskaper (på overordnet nivå) leveransen skal ha, for at kandidatene i tilbudsfasen skal kunne gjøre sine egne vurderinger av prosjektøkonomien.

Arbeidet forutsettes basert på ekstern rådgiverkompetanse, men der eksisterende spesifikasjoner/kravdokumenter ved institusjonene utnyttes i størst mulig grad. Eventuelt etableres et "fagpanel" fra HiST og NTNU som høringsinstans i fase 3, og som kan fungere som en følgeevalueringsgruppe i de senere fasene.

4. Institusjonsspesifikke aktiviteter i fase 3

De institusjonsspesifikke tiltakene initieres, finansieres og ledes av institusjonene. Hver institusjon har utpekt en prosjektleder som fremgår av organisasjonsplanen i kapittel 5.1, og vil utpeke ressurspersoner for øvrig for å kunne gjennomføre de institusjonsspesifikke tiltakene så langt mulig med interne ressurser.

Tiltakene er oppsummert med ansvarlig, milepæler og (delvis) budsjett i vedlegg 2, og beskriver nærmere i punktene nedenfor.

4.2 Tiltaksplan NTNU

4.2.1 Videreutvikling av grunnlaget for tocampusløsningen

NTNU skal forankre sine campusutviklingsplaner i NTNUs mål og strategier, og definere mål for virkningene av campusutviklingen. Arbeidet skal forankres i linjeledelsen, og dette gjøres gjennom at rektor har igangsatt prosesser ved Dragvoll og Gløshaugen for å få frem forslag til prioriterte campusutviklingstiltak. Dette arbeidet koordineres og resultatene bearbeides av NTNUs prosjektledelse.

Videre må NTNU avklare oppgjørspotensialet (ramme for verdirealisering Dragvoll og eventuelle statlige føringer for tomtesalg), og eventuelle statlige føringer vedr. læringssentra.

Tiltaket er organisert med en styringsgruppe med rektor (leder), tre dekaner og en student, som skal ha ansvar for å gjennomføre en prosess som kommer fram til et forslag til prioriterte campusutviklingstiltak for NTNU fram mot 2020 innenfor rammene av Styrets vedtak 10.05.06. Fristen for dette oppdraget er 01.10.06. Forslaget skal styrebehandles i okt/nov 2006 og gi input til bystyresak i desember 2006, konkurransegrunnlaget og KS1-prosessen. Konseptet konkretiseres fra desember etter bystyrets vedtak.

Styringsgruppen for tiltak 4.2.1 er ansvarlig for å lage plan sammen med PL NTNU. Fakultetene inviteres til innspill. Forslagene diskuteres i dekanmøtet.

4.2.2 Input KS 1

Styringsgruppen skal sørge for at NTNU campusutviklingsprosjekt konkretiseres og forankres i NTNUs mål og strategier slik at KS1 prosessen kan gjennomføres og prosjektet detaljeres innenfor rammene for den felles KS1 søknaden (innhold og fremdrift).

4.2.3 Overordnet programmering av bygningsmessige tiltak

Resultatene under aktivitet 4.2.1 bearbeides og sammenfattes i et overordnet program for det som fysisk skal gjennomføres, dvs. nybygging, ombygging, infrastrukturtiltak, og lignende.

4.2.4 "Innovation Village" – konsept og samling av nyskapingstiljøene

Rektoratet har vedtatt å gjennomføre et forprosjekt som skal legge fram et beslutningsunderlag for ledelsen. Mandatet er formulert slik:

- Beskrive mer detaljert hva konseptet Innovation Village er
- Avklare arealbehov og plassering av Innovation Village på Gløshaugen
- Legge fram en realistisk plan for å realisere konseptet
- Invitere eksterne partnere til å delta i prosjektet

Som leder av prosjektets styringskomite er Dekanus Ingvald Strømme oppnevnt.

Utkast til visjon for NTNU Innovation Village:

NIV skal gjøre NTNU til en nasjonal innovasjonsmotor gjennom å dyrke frem et ledende nordisk fagmiljø for nyskaping, entreprenørskap og kommersialisering av teknologi. Dette miljøet skal dokumentere sin posisjon gjennom å samarbeide med fagmiljøene ved NTNU slik at NTNU som helhet fremstår som ledende på kommersialisering av forskningsbasert kunnskap.

4.3 Tiltaksplan HiST

4.3.1 Konseptutvikling/Videreutvikling av grunnlaget for samlokalisering

HiST skal utvikle sin campusløsning ved Gløshaugen/Øya-området i tråd med styrets beslutning. Herunder må det arbeides videre med tomteavklaringer og avklaringer av om NTNUs tocampusløsning gir grunnlag for faglige synergier og/eller arealmessige sambruksmuligheter gjennom bruksrett til/leie av hverandres lokaler.

HiSTs alternative campusløsninger i et KS1 perspektiv skal videreutvikles som grunnlag for KS1 og overordnet programmering.

4.3.2 Overordnet programmering av bygningsmessige tiltak

Før Samspillfasen starter bør HiST utvikle et overordnet program for hva som skal bygges. Tiltaket omfatter sammenfatning av eksisterende utredninger, samt planlegging, iverksetting og gjennomføres av nødvendige brukermedvirkningsprosesser og programmeringsarbeid.

Resultatene gir input til fellestiltak vedrørende KS1 og konkurransegrunnlag.

4.3.3 Input KS1

Tiltaket skal sørge for at HiSTs campusutviklingsprosjekt konkretiseres og forankres i HiSTs mål og strategier slik at KS1 prosessen kan gjennomføres og prosjektet detaljeres innenfor rammene for den felles KS1 søknaden (innhold og fremdrift).

4.3.4 Innledende planprosesser ved Gløshaugen

Samarbeid med TK om planarbeid i områder som er aktuelle for samlokalisering av HiST. Løpende arbeid avhengig av tomteløsninger. Arbeidet bør ikke føres så langt at løsninger låses før den private partneren involveres, men langt nok til at prosjektorganisasjonen (inklusive TK) er vel forberedt til å kjøre offentlige prosesser i Samspillfasen med fullt trykk tidligst mulig.

4.4 Tiltaksplan SiT

4.4.1 Videreutvikling av grunnlaget for bygningsmessige tiltak

SiT (og TK) må følge opp NTNUs og HiSTs utviklingsarbeid slik at SiT kan tilpasse sine løsninger til de valg som gjøres, og slik at TK kan være best mulig forberedt for å ivareta sin rolle som tilrettelegger og medspiller i de offentlige prosessene.

SiT bidrar med et betydelig byggeprogram forutsatt at SiT får finansieringen på plass. SiTs løsninger for studentboliger, idrettsbygg, barnehager og fristasjonsarealer må utredes nærmere under hensyn til de løsninger NTNU og HiST utvikler for sin del:

- a. Boligutbyggingsmodeller
Utrede alternative modeller for boligutbygging med overslagsberegninger og sannsynliggjøring av gjennomførbarhet. Konseptvalg.
- b. Idrettsbygg
Vurdering av realiseringsmulighet for nytt idrettsbygg. Videreutvikle samarbeidsmodeller og finansieringsmuligheter.
- c. Generell behovsgjennomgang
Gjennomgang av arealkategorier/behov angitt i prekvalifiseringsgrunnlaget.
- d. Konsept SiT Dragvoll
Vurdering av utviklingsmuligheter for virksomhetene på Dragvoll.

4.4.2 Overordnet programmering av bygningsmessige tiltak

Utvikle overordnet program for plassering og dimensjonering av studentboliger, idrettsbygg og barnehager som skal inngå i prosjektet.

4.4.3 Ny HiST campus

Delta i HiSTs overordnede programmering for ny campus mht. plassering og dimensjonering av SiT funksjoner.

4.4.4 NTNUs tocampusløsning

Delta i NTNUs overordnede programmering for ny tocampus mht. plassering og dimensjonering av SiT funksjoner.

4.5 Tiltaksplan TK

4.5.1 Bystyresak 2020 høsten 2006

Bystyret har tidligere behandlet prosjektet under forutsetning om samlokalisering både for NTNU og HiST. Ny behandling gitt de endringer NTNUs tocampusvedtak medfører vil skje i desembermøtet 2006. Som forberedelse til dette igangsetter TK følgende tiltak som beskrives i det følgende.

Tiltaket skal arbeide mot følgende tidsplan:

- leveres fra Rådmannen 30.10. 2006
- 1. gangs komitebehandling: finans- og næringskomiteen 7.11, byutviklingskomiteen 11.11.
- 2. gangs komitebehandling: finans- og næringskomiteen 28.11, byutviklingskomiteen 30.11.
- bystyret 14.12. 2006

Tiltaket er delt inn i følgende delaktiviteter:

- a. Overordnede strategier for utvikling av kunnskapsby og –region
 - Generelt om strategier for kunnskapsby og –region
 - Spesielt om kommunens universitet-, høgskole og studentpolitikk
- b. Campusutvikling som strategi – skissere løsninger for NTNU, HiST, SiT-aktiviteter og bydelsutvikling i de to hovedområdene Elgeseter/Øya og Dragvoll

Videreutvikle prinsippene for byintegret universitet:

i) Elgeseter/Øya

Overordnede strategier for samfunnmessig og fysisk byutvikling i området: hvilke mål og ambisjoner har TK for området med samlokalisering av HiST og videreutvikling av NTNU, St.Olavs Hospital, Sintef, Samfundet ved Elgeseter/Øya?

Planarbeid – i samarbeid med HiST, NTNU og SiT:

1. kommuneplanens arealdel

2. kommunedelplan?
3. reguleringsplaner?

ii) Dragvoll

Overordnede strategier for samfunnsmessig og fysisk byutvikling i området: hvilke mål og ambisjoner har TK for området med fortsatt universitetsvirksomhet på Dragvoll?

Planarbeid – i samarbeid med NTNU og SiT

1. kommuneplanens arealdel
2. kommunedelplan
3. reguleringsplaner

2 c. Samfunnsøkonomiske analyser

Koordinering av KS 1 arbeidet der samfunnsøkonomiske analyser inngår er et fellestiltak, men TKs medvirkning er viktig, og input til dette arbeidet defineres derfor som et eget tiltak for TK.

3 d. Avtaleforhold

Utvikling av prosjekteieravtale og utbyggingsavtale er definert som fellestiltak som TK må medvirke til.

Utredning av videre kommunalt engasjement etter fase 3 må foretas og forberedes for bystyresaken.

4.5.2. Kommunikasjon, involvering av bysamfunnet og region

Tiltaket inkluderer kommunikasjons- og involveringsprosesser mot interessenter som Trøndelagsrådet, næringsliv, by- og bydelsbefolkningen, barns perspektiv, etc.

4.5.3. Andre prosjekter/aktiviteter i TK med berøringspunkter ift. 2020-prosjektet

a. Kommuneplanens strategidel

Revisjon av kommuneplanens strategidel med fokus på kunnskapsby og – region. Utkast ferdig i løpet av høsten 2006, politisk behandling våren 2007.

b. Prosjekt studentbosetting og hyblifisering

Deler av prosjektet er spesifikt rettet mot Elgeseter/Øya-området, og blir input i bystyresak 2020. Egen rapport ferdigstilles 1.oktober 2005.

c. Prosjekt aktiv tomtepolitikk

Koordineres inn mot både studentbosettingsprosjektet og 2020-saken.

d. TEAB

Planarbeid er stilt i bero som følge av utsettelsen.

e. Øya sykehjem

Ferdigstilles våren 2008. Kontinuerlig dialog med 2020-prosjektet

5. Prosjektadministrasjon

5.1. Prosjektorganisasjon

Prosjektets størrelse og karakter tilsier at prosjektdirektøren for å kunne utøve sin rolle må kunne spille på følgende ressurser:

- Delprosjektledere for prosjektområdene som er beskrevet under punktene 3.2 – 3.7. Delprosjektlederne bør ha relevant kompetanse og erfaring for respektive områder, og rekrutteres fra stab eller ved innleie
- Stab som består av ressurspersoner fra prosjekteierne i hht. pkt. 5.1. Disse ressurspersonene får ansvar for interne forankringsprosesser mot sine respektive organisasjoner, men står for øvrig til

prosjektledelsen disposisjon for konkrete prosjektoppgaver – herunder eksempelvis delprosjektledelse

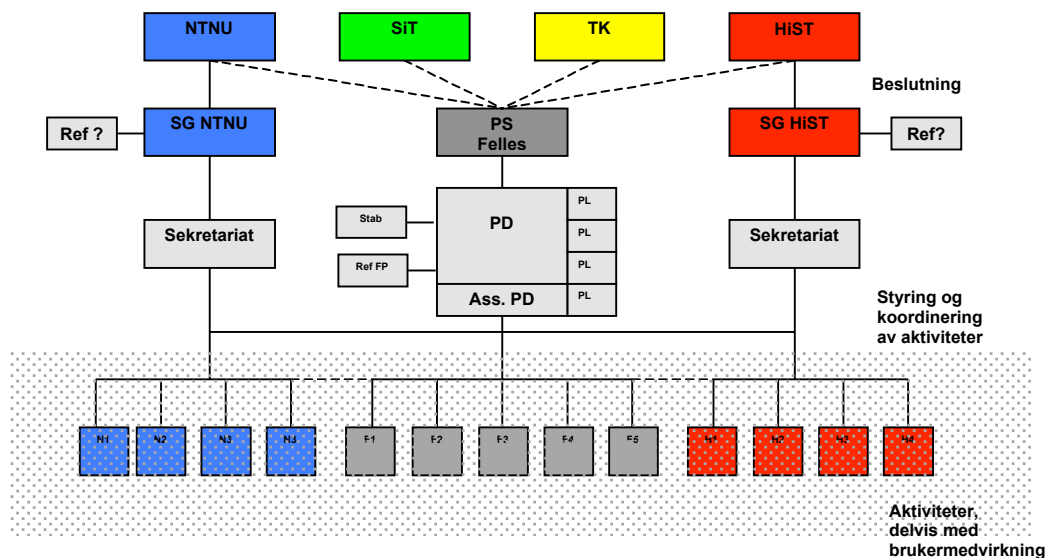
- Sekretariat for håndtering av kontrakter, regnskap, rapportering, informasjonsformidling, etc.

Det vil i tillegg til de interne ressursene være behov for ekstra kompetanse og/eller kapasitet fra eksterne rådgivere. Det er gjennomført tilbudskonkurranser om rammeavtaler med eksterne konsulenter innenfor følgende temaområder:

- Gjennomføringsmodeller
- KS1/KS2 inklusive samfunnsøkonomiske analyser (pågår)
- Offentlig planlegging og infrastruktur
- Organisasjonsutvikling
- PA-tjenester
- Virksomhetsutvikling

Rammeavtalene har en varighet på to år, med mulighet for forlengelse i ytterligere to år, og gi prosjektledelsen anledning til å avrope konkrete oppgaver etter behov.

En første skisse til organisering i fase 3 er vist i organisasjonskartet nedenfor. Det vil eventuelt ved overgang til fase 4 være nødvendig å justere prosjektorganisasjonen fordi privat partner da vil tre inn i prosjekteierskapet. Også i denne fasen vil det være av stor betydning at prosjekteierne på offentlig side fortsetter samarbeidet, slik at mulige samordningsgevinster kan taes ut gjennom konstruktiv deltakelse fra alle parter i Samspillfasen.



De resterende punkter er under utarbeidelse.

5.2. Rapporteringsrutiner

5.2.1 Rapportering fra prosjektledelse til prosjektstyret

Beskrives; herunder også hvordan rapportering til prosjekteierne ivaretas.

5.2.2 Rapportering fra delprosjektledere til prosjektledelsen

Beskrives; herunder spesifikt for fellesprosjekter og institusjonsprosjekter.

5.3. Prosjektregnskapsrutiner

5.3.1 Budsjett

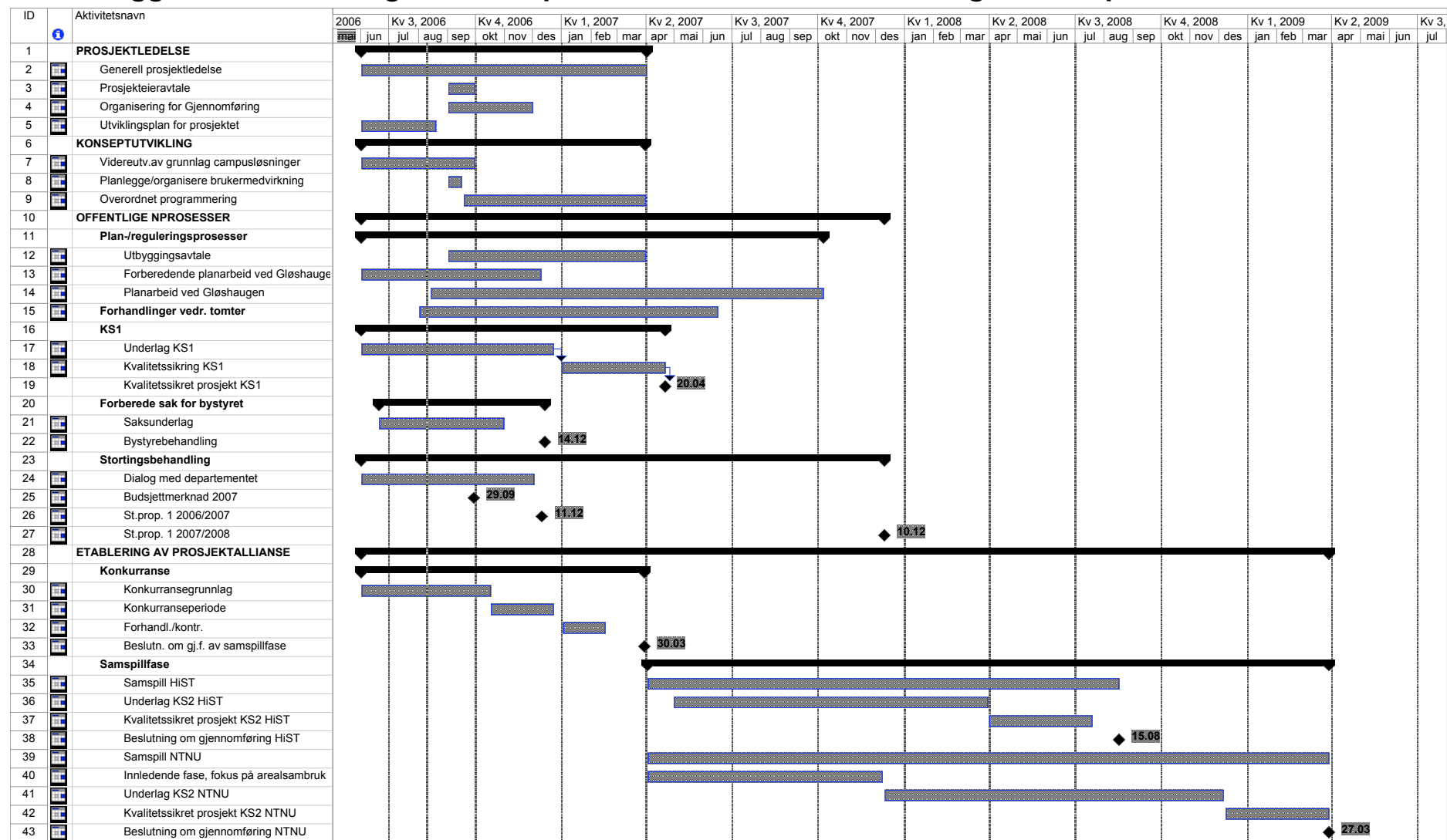
Herunder beslutnings-/fullmaktsmatrise

5.3.2 Kjøp av eksterne tjenester

Beskrives; herunder også avrop (prosedyre og krav til innhold), fakturering-/attestasjon, bilagshåndtering, rapportering (forbruk mot budsjett).

5.3.3 Bruk av interne ressurser

4 Vedlegg 1 – Aktivitets- og fremdriftsplan for fase 3 samt videreføring ut Samspillfasen



5

Postadresse:

NTNU, 7491 Trondheim

Besøksadresse:

Side 9 av 15
Høgskoleringen 1

Telefon +47 73 59 80 13

Telefaks +47 73 59 55 20

14

6 Vedlegg 2 - Budsjett fase 3

Campusutvikling i Trondheim

Budsjett fase 3; september 06 - april 07

	1.9.06-31.03.07
Prosjektledelse	1 700 000
Lønns- og reisekostnader, sekretariat	1 120 000
Prosjektstyring, rapportering og PA-assistanse	400 000
Arbeidssamlinger, møter, informasjon, etc.	180 000
Konseptutvikling	1 400 000
Videreutv. grunnlag campusløsning/tomtevalg	500 000
Overordnet programmering, prosessledelse	900 000
Videreføring av offentlige prosesser	3 600 000
Utbyggingsavtale	300 000
Plan- og reguleringsarbeid Gløshaugen	900 000
Underlag/koordinering KS1	1 900 000
Oppfølging av søknadsbehandling	500 000
Etablering av prosjektallianse	2 900 000
Konkurransesgrunnlag	1 000 000
Konkurransfase	300 000
Allianseoverenskomst/kontrakt/tilrettelegging fase 4	900 000
Funksjons- og kvalitetskrav til fysiske løsninger	700 000
Total sum	9 600 000
Eventuell reserve 20%	1 920 000

Budsjettet gjelder fellestilltakene. Detaljerte planer for de institusjonsspesifikke tiltakene vil bli utarbeidet med tilhørende budsjett.

Fordeling av felleskostnadene mellom NTNU og HiST fordeles med 50% på hver av institusjonene. SiT og Trondheim kommune bidrar med stabsressurser i fellesprosjektet .

Si			
Si SiT SiT og Trondheim kom SiT og Trondheim			