

## NOTAT

Til: Styret  
Fra: Rektor  
Om: **Campusutvikling – slutføring av KS1, organisering og budsjett**

---

### Tilråding:

Styret tar organisering og budsjett for det videre arbeid med campusutvikling til etterretning.

---

### **1. Status etter møte med Kunnskapsdepartementet 15.02.08**

NTNU og HiST hadde møte med Kunnskapsdepartementet (KD) 15.02.08 for å drøfte KS1 prosessen for campusutviklingsprosjektet. Formålet med møtet var å få nødvendige avklaringer for å komme videre i arbeidet med KS1-materialet. Institusjonene hadde på forhånd sendt en del spørsmål som ble drøftet i møtet. KD ga tilbakemelding på de KS1 dokumentene som institusjonene hadde sendt (behovs- og strategidokument etter styrebehandling på NTNU og HiST, samt utkast til kravdokument).

KD legger nå opp til at KS1-prosessen er ferdig gjennomført i desember 2008, og at ekstern kvalitetssikrer leverer kvalitetssikringsrapport medio januar 2009. Materialet vil da være klart for politisk behandling.

KD legger opp til en slutføring av KS1-prosessen der det planlegges tre hovedleveringer til ekstern kvalitetssikrer. Først leveres behovsanalyse og overordnet strategidokument i en samlet pakke. Kravdokumentet leveres etter første kvalitetssikring av behovsanalysen og strategidokumentet. Alternativanalysen leveres deretter høsten 2008. Underveis i arbeidet vil det være fortløpende dialog med ekstern kvalitetssikrer.

### **2. Forslag til organisering av det videre arbeidet med KS1**

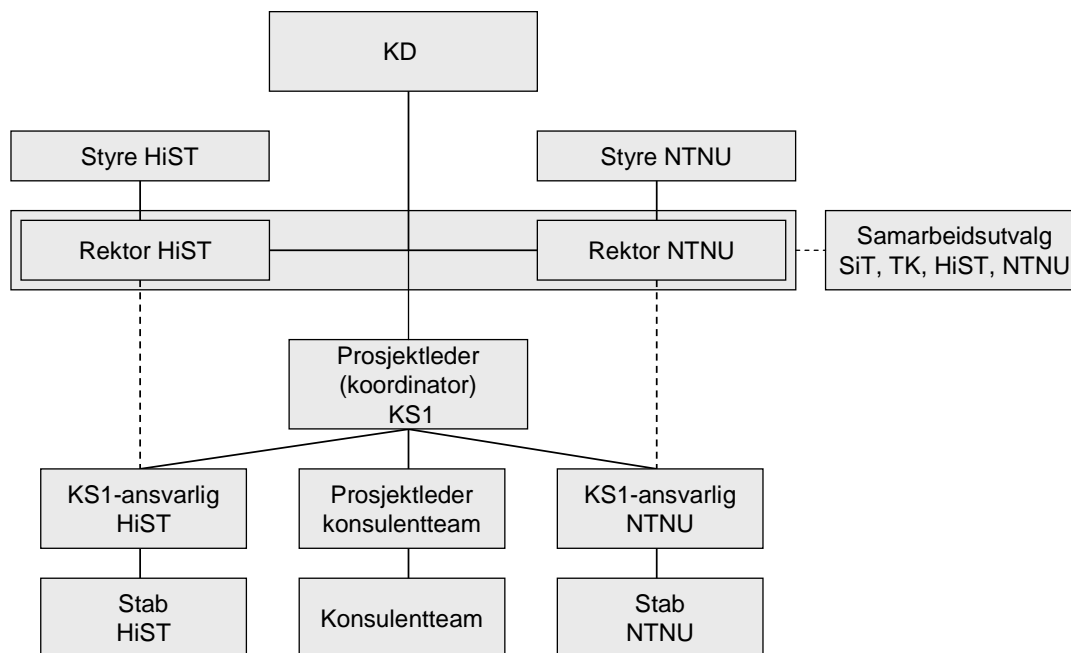
KD er bestiller av, og vil stå ansvarlig for, de ulike dokumentene. NTNU og HiST må sørge for at arbeidet med dokumentene er forankret i ledelsen ved institusjonene. KD vil underveis klargjøre nødvendige forutsetninger som fra departementets side skal legges til grunn for dokumentene.

*KD konkluderer med at det i arbeidet med KS1- materialet må settes av tilstrekkelige ressurser både hos institusjonene og hos KD slik at tidsfristene kan holdes og kvalitetssikringen blir klar ved årsskiftet 08/09. NTNU og HiST må gi tilbakemelding til KD om hvordan arbeidet organiseres videre.*

Når Stortinget har gjort sitt vedtak, vil campusprosjektet bli organisert etter de føringer som Stortinget og KD gir.

Figuren under viser forslag til organisering av arbeidet. NTNU og HiST skal ha en, felles, operativ prosjektorganisasjon med klare ansvarslinjer og mandat for å gjennomføre KS1-prosessen for campusprosjektet mest mulig effektivt og etter KDs bestilling.

Figur: Forslag til organisering av KS1 prosessen 2008



### KDs rolle

KD er bestiller og vil stå ansvarlig for de ulike dokumentene som skal oversendes til ekstern kvalitetssikring. KD skal dermed sikre at KS1-dokumentene er i tråd med departementets føringer og at fremdriften ivaretas. KD har en prosjektleder som fungerer som bindeledd mellom KD og HiST NTNU. KD gjør nødvendige avklaringer med Finansdepartementet.

KD legger forutsetninger og premisser for KS1-dokumentasjonen. Alternativanalysen utføres i regi av KD. Prosjektteamet fra NTNU og HiST vil bistå departementet med de tekniske beregningene og dokumentasjon av forutsetninger.,

### Institusjonenes rolle

NTNU og HiST har et selvstendig ansvar for innholdet og kvaliteten i sine delleveranser til de felles KS1 dokumentene. NTNU og HiST har også ansvar for at underlaget for analysene er tilfredsstillende. Videre har institusjonenes ledelse ansvar for å forankre helheten i dokumentene i sine respektive styrende organer. Institusjonene må sette av tilstrekkelige ressurser, slik at tidsfristene kan holdes.

### **Styrenes rolle**

Styrene ved HiST og NTNU vil behandle utkast til revidert behovs-, strategi- og kravdokument før endelig innsendelse til ekstern kvalitetssikring (andre trinn). Styrene vil da få dokumentene til behandling.

Alternativene skal vurderes etter objektive kriterier, og valg av konsept, lokalisering etc. kommer etter at KS1-prosessen er ferdig. Når ekstern kvalitetssikrer har godkjent dokumentene og den politiske behandlingen starter, kan styrene ved NTNU og HiST fremme sine synspunkter overfor KD.

### **Rektorenes rolle**

Rektorene arbeider med mandat fra sine styrer og står ansvarlig overfor KD på vegne av sine institusjoner. Rektorene vil holde styrelederne fortløpende orientert om arbeidet og sørge for at institusjonene er koordinert og har den nødvendige kvaliteten på dokumentene. Rektorene sørger for at institusjonenes behandling av dokumenter og innspill til departementet skjer parallelt. Rektorene delegerer arbeidet med utforming av dokumenter til en prosjektleder for KS1. Ved definerte milepæler, vil rektorene gjennomgå utkast til dokumenter som er klar for første trinns kvalitetssikring. Rektorene vil vurdere om dokumentene ivaretar institusjonenes behov og påpeke eventuelle faktafeil overfor KD, slik at disse kan tas hensyn til i videre bearbeiding mot andre trinns kvalitetssikring.

### **Prosjektleder / prosjektkoordinators rolle/**

Det oppnevnes en prosjektleder/prosjektkoordinator med ansvar for å:

1. Integre KS1-arbeidet mellom NTNU, HiST, KD og eksterne konsulenter. I dette ligger et ansvar for å:
  - a. Sørge for at institusjonenes innspill, med institusjonenes strategiske føringer, blir integrert til en helhet i KS1 dokumentene.
  - b. Avklare i prosjektteamet at dokumentene reflekterer institusjonenes standpunkter.
  - c. Levere dokumentene i tråd med KDs bestillinger og de krav som stilles fra finansdepartementet til slike dokumenter.
2. Sikre framdriften i prosjektet i hht vedtatt milepælsplan og innenfor vedtatte budsjетtrammer.
3. Prosjektleder rapporterer til rektorene ved HiST og NTNU eller til den/de som rektorene bemyndiger.

## **3. Videre samarbeid mellom HiST, NTNU, SiT og Trondheim kommune, frem til Stortingsbehandling KS1**

Campusutviklingsprosjektet er inne i en ny fase der slutføring og ekstern kvalitetssikring av KS1 er den viktigste aktiviteten ut 2008.

Etter at konkurransen om utvelgelse av ekstern partner for realisering av prosjektet ble avlyst i januar 2008, er det ikke lenger behov for den prosjektorganiseringen som ble valgt i 2005. Det er imidlertid viktig for at Stortinget skal gå inn for å realisere prosjektet, at samarbeidet og dialogen mellom NTNU, HiST, SiT og Trondheim kommune ivaretas på en best mulig måte fremover.

Det anbefales at det opprettes et **samarbeidsutvalg for campusutvikling**. Utvalget består av lederne for HiST, NTNU, SiT og Trondheim kommune og skal møtes regelmessig.

Samarbeidsutvalget har ingen styringsfunksjon og ingen besluttende myndighet, men vil være et forum for å drøfte tema som politiske og kommunale prosesser knyttet til campusutvikling, utredninger av velferdstilbud for studentene, innovasjon og randsoneaktiviteter og KS1.

#### **4. Budsjett for ferdigstillelse av KS1 2008**

##### **Bakgrunn**

I O-sak 01/08 ble styret orientert om at budsjett for slutføring av arbeidet med KS1 fram til 01.05.08 kunne dekkes innenfor reserven som var avsatt i forbindelse med behandlingen av budsjettet for fase 3. Overførte midler fra 2007 var på 1 350 000 som skulle dekke kjøp av rådgivingstjenester. Forutsetningen var at de KS1-dokumenter som alt var utarbeidet ikke ble endret vesentlig og at alternativanalysen kunne fullføres innen 01.05.08.

I tillegg til midler til slutføring av KS1, var det behov for å dekke kostnader til videreføring av felles prosjektdirektør og prosjektledelse på til sammen kr. 500 000, hvorav NTNU dekker 50 prosent (stillingen dekkes innenfor NTNUs driftsbudsjett, jf. S-sak 74/07).

Forslag til aktivitetsplan og budsjett for resten av 2008 skulle legges frem for styret for behandling når det forelå en omforent fremdriftsplan med Kunnskapsdepartementet for fullføring av KS1. Videre ble det påpekt at når Finansdepartementet iverksetter ekstern kvalitetssikring av KS1 grunnlaget, vil det være behov for interne og eksterne ressurser til oppfølging av spørsmål og påpekninger fra ekstern kvalitetssikrer.

##### **Endrede forutsetninger**

KD la i møte med ledelsen ved HiST og NTNU 15.02.08 frem en fremdriftsplan som tar sikte på slutføring, inkludert ekstern kvalitetssikring, av KS1-arbeidet ved overgangen januar/februar 2009. Fremdriftsplanen forutsetter en trinnvis kvalitetssikring der det er interaksjon mellom ekstern kvalitetssikrer og KD/prosjektet.

KDs kommentarer til behovsdokumentet krever en revisjon av dokumentet før det kan godkjennes av KD og sendes til ekstern kvalitetssikring. Erfaringene så langt viser at bearbeiding av behovs-, strategi- og kravdokument i dialog med KD, kan komme til å kreve betydelige interne og eksterne ressurser til møter og redigering. Prosessen som KD har lagt opp for å slutføre alternativanalysen, vil trolig også bli mer krevende ressursmessig for prosjektet enn det som var forutsatt i januar 2008 før en trinnvis kvalitetssikring ble foreslått.

Arbeidet med å bistå ekstern kvalitetssikrer i form av møter og utarbeidelse av notater for å utdype/klargjøre utredningsgrunnlaget, har tidligere vært anslått å koste kr 500 000 til kjøp av ekstern kompetanse. Denne aktiviteten er nå inkludert i forslag til budsjett for 2008 i tabellen under.

##### **Tilleggs kostnader i prosjektet – 2008**

Kjøp av rådgivertjenester	Kr 1 150 000
Reserve	Kr 400 000
Sum	Kr 1 550 000

Budsjettet reflekterer endrede rammevilkår for slutføring av KS1 og den foreslåtte kvalitetssikringsprosessen. Prosessen krever kjøp av ekstern kompetanse utover det som så langt er bevilget. Prognoser og bestillinger for fullføring av KS1 og den interaktive kvalitetssikringsprosessen viser et finansieringsbehov for 2008 på **kr 1 150 000** i tillegg til overførte midler fra 2007.

Forslaget til budsjett er på nåværende tidspunkt usikkert. Med en trinnvis og interaktiv prosess, vil både fremdrift og omfang for ferdigstillelse av godkjente KS1 dokumenter avhenge av KDs og kvalitetssikrerens tilbakemeldinger til hvert dokument. Rektor ønsker derfor at det avsettes **kr 400 000** som en reserve som kan benyttes om prosessen skulle kreve det.

I tillegg vil det påløpe lønnskostnader og prosjektadministrative kostnader på ca kr 870.000 i perioden 1.5.-31.12.2008, som vil fordeles 50 % på hver av institusjonene.

### **Finansiering**

Det vil påløpe kostnader i 2008 ut over reserven fra 2007. Det er allikevel ikke nødvendig med noen tilleggsbevilgning fra NTNU, da vi har mulighet til å omprioritere udisponerte midler.

NTNUs andel av lønn og prosjektadministrative kostnader dekkes innenfor NTNUs driftsbudsjett, hvor det er avsatt kr 1 000 000 for lønn til prosjektdirektør (jf. S-sak 74/07).

Kostnadene knyttet opp til kjøp av rådgivningstjenester på kr 1 150 000 samt en reserve på kr 400 000, totalt kr 1 550 000, vil bli fordelt 50 % på hver av institusjonene. NTNU sin andel blir da kr 775 000.

Ca. kr 200 000 av NTNUs andel kan dekkes innenfor driftsbudsjettet mens resterende andel av tilleggskostnadene foreslås dekket av ubrukte midler fra prosjektet NTNU Campusprosjekt. Ubrukte midler i NTNU Campusprosjektet er på ca 1,4 mill kroner.