



|  |  |                         |
|--|--|-------------------------|
| <b>Høgskolen i Sør-Trøndelag<br/>Høgskolestyret</b>                              |  |                         |
| <b>Vedtaks sak</b>   |  | <b>Dato:</b> 15.04.2008 |
| <b>Til: Høgskolestyret</b>   |  |                         |
| <b>Fra: Rektor</b>   |  |                         |
| <b>Sak:</b>  | <b>HS-V-019/08</b>   |                         |
| <b>HS-V-019/08 Campusutvikling – slutføring av KS1, organisering og budsjett</b> |  |                         |
| <b>Saksbehandler/-sted:</b>  | Christian Brødreskift, LED   |                         |
| <b>Tidligere sak(er):</b>  | HS-V-003/08<br><a href="http://www.hist.no/content.ap?thisId=22115&amp;language=0">http://www.hist.no/content.ap?thisId=22115&amp;language=0</a><br>HS-V-004/08<br><a href="http://www.hist.no/content.ap?thisId=22114&amp;language=0">http://www.hist.no/content.ap?thisId=22114&amp;language=0</a><br>HS 068/07<br><a href="http://www.hist.no/content.ap?thisId=17533&amp;language=0">http://www.hist.no/content.ap?thisId=17533&amp;language=0</a><br>HS 067/07<br><a href="http://www.hist.no/content.ap?thisId=17531&amp;language=0">http://www.hist.no/content.ap?thisId=17531&amp;language=0</a><br>HS 055/07<br><a href="http://www.hist.no/content.ap?thisId=17441&amp;language=0">http://www.hist.no/content.ap?thisId=17441&amp;language=0</a><br>HS 027/07<br><a href="http://www.hist.no/content.ap?thisId=17499&amp;language=0">http://www.hist.no/content.ap?thisId=17499&amp;language=0</a> |                         |
| <b>Vedlegg:</b>  | 1. Referat fra møte med KD av 28.02.08   |                         |
| <b>Link:</b>   | Se over  |                         |

Forslag til vedtak:

1. Styret slutter seg til den foreslåtte videre organisering av arbeidet for slutføring av KS1-arbeidet.
2. Styret tar budsjett for 2008 til etterretning.

## Hovedmomenter i saken:

### 1. Status etter møte med Kunnskapsdepartementet 15.02.08

NTNU og HiST hadde møte med Kunnskapsdepartementet (KD) 15.02.08 for å drøfte KS1 prosessen for campusutviklingsprosjektet. Som det fremgår av referatet i vedlegg 1, var formålet med møtet å få nødvendige avklaringer for å komme videre i arbeidet med KS1-materialet. Institusjonene hadde på forhånd sendt en del spørsmål som ble drøftet i møtet. KD ga tilbakemelding på de KS1 dokumentene som institusjonene hadde sendt (behovs- og strategidokument etter styrebehandling på NTNU og HiST, samt utkast til kravdokument).

KD legger nå opp til at KS1-prosessen er ferdig gjennomført i desember 2008, og at ekstern kvalitetssikrer leverer kvalitetssikringsrapport medio januar 2009. Materialet vil da være klart for politisk behandling.

KD legger opp til en slutføring av KS1-prosessen der det planlegges tre hovedleveringer til ekstern kvalitetssikrer. Først leveres behovsanalyse og overordnet strategidokument i en samlet pakke. Kravdokumentet leveres etter første kvalitetssikring av behovsanalysen og strategidokumentet. Alternativanalysen leveres deretter høsten 2008. Underveis i arbeidet vil det være fortløpende dialog med ekstern kvalitetssikrer.

### 2. Forslag til organisering av det videre arbeidet med KS1

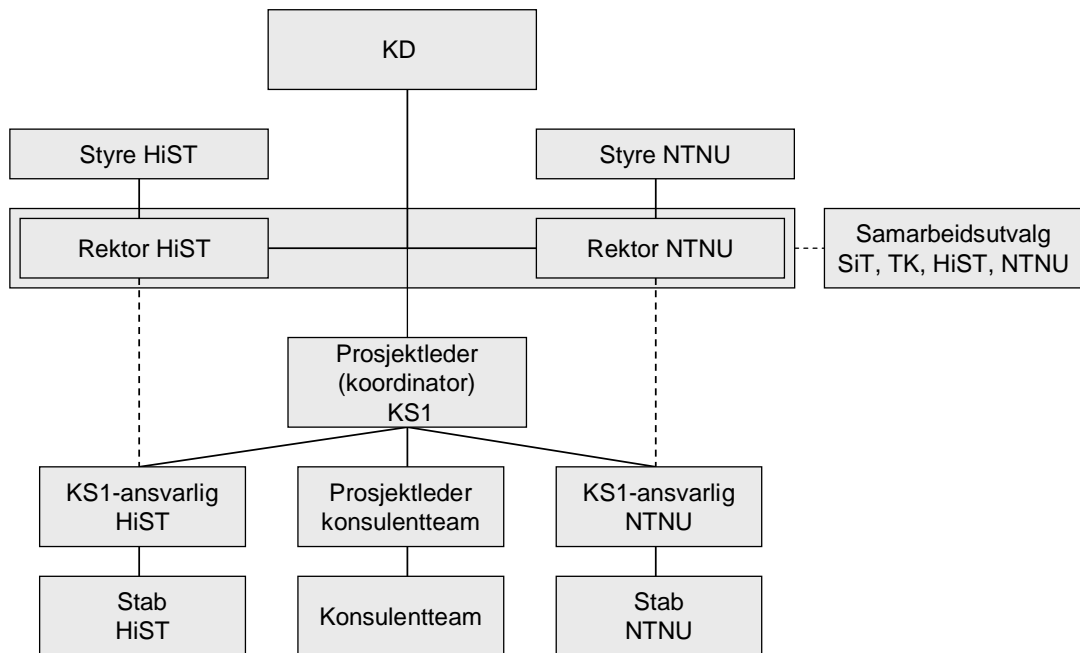
KD er bestiller av, og vil stå ansvarlig for, de ulike dokumentene. NTNU og HiST må sørge for at arbeidet med dokumentene er forankret i ledelsen ved institusjonene. KD vil underveis klargjøre nødvendige forutsetninger som fra departementets side skal legges til grunn for dokumentene.

*KD konkluderer med at det i arbeidet med KS1- materialet må settes av tilstrekkelige ressurser både hos institusjonene og hos KD slik at tidsfristene kan holdes og kvalitetssikringen blir klar ved årsskiftet 08/09. NTNU og HiST må gi tilbakemelding til KD om hvordan arbeidet organiseres videre.*

Når Stortinget har gjort sitt vedtak, vil campusprosjektet bli organisert etter de føringer som Stortinget og KD gir.

Figuren under viser forslag til organisering av arbeidet. NTNU og HiST skal ha en, felles, operativ prosjektorganisasjon med klare ansvarslinjer og mandat for å gjennomføre KS1-prosessen for campusprosjektet mest mulig effektivt og etter KDs bestilling.

Figur: Forslag til organisering av KS1 prosessen 2008



### **KDs rolle**

KD er bestiller og vil stå ansvarlig for de ulike dokumentene som skal oversendes til ekstern kvalitetssikring. KD skal dermed sikre at KS1-dokumentene er i tråd med departementets føringer og at fremdriften ivaretas. KD har en prosjektleder som fungerer som bindeledd mellom KD og HiST NTNU. KD gjør nødvendige avklaringer med Finansdepartementet.

KD legger forutsetninger og premisser for KS1-dokumentasjonen. Alternativanalysen utføres i regi av KD. Prosjektteamet fra NTNU og HiST vil bistå departementet med de tekniske beregningene og dokumentasjon av forutsetninger.,

### **Institusjonenes rolle**

NTNU og HiST har et selvstendig ansvar for innholdet og kvaliteten i sine delleveranser til de felles KS1 dokumentene. NTNU og HiST har også ansvar for at underlaget for analysene er tilfredsstillende. Videre har institusjonenes ledelse ansvar for å forankre helheten i dokumentene i sine respektive styrende organer. Institusjonene må sette av tilstrekkelige ressurser, slik at tidsfristene kan holdes.

### **Styrenes rolle**

Styrene ved HiST og NTNU vil behandle utkast til revidert behovs-, strategi- og kravdokument før endelig innsendelse til ekstern kvalitetssikring (andre trinn). Styrene vil da få dokumentene til behandling.

Alternativene skal vurderes etter objektive kriterier, og valg av konsept, lokalisering etc. kommer etter at KS1-prosessen er ferdig. Når ekstern kvalitetssikrer har godkjent dokumentene og den politiske behandlingen starter, kan styrene ved NTNU og HiST fremme sine synspunkter overfor KD.

### **Rektorenes rolle**

Rektorene arbeider med mandat fra sine styrever og står ansvarlig overfor KD på vegne av sine institusjoner. Rektorene vil holde styrelederne fortløpende orientert om arbeidet og sørge for at institusjonene er koordinert og har den nødvendige kvaliteten på dokumentene. Rektorene sørger for at institusjonenes behandling av dokumenter og innspill til departementet skjer parallelt.

Rektorene delegerer arbeidet med utforming av dokumenter til en prosjektleder for KS1. Ved definerte milepæler, vil rektorene gjennomgå utkast til dokumenter som er klar for første trinns kvalitetssikring. Rektorene vil vurdere om dokumentene ivaretar institusjonenes behov og påpeke eventuelle faktafeil overfor KD, slik at disse kan tas hensyn til i videre bearbeiding mot andre trinns kvalitetssikring.

### **Prosjektleder / prosjektkoordinators rolle/**

Det oppnevnes en prosjektleder/prosjektkoordinator med ansvar for å:

1. Integre KS1-arbeidet mellom NTNU, HiST, KD og eksterne konsulenter. I dette ligger et ansvar for å:
  - a. Sørge for at institusjonenes innspill, med institusjonenes strategiske føringer, blir integrert til en helhet i KS1 dokumentene.
  - b. Avklare i prosjektteamet at dokumentene reflekterer institusjonenes standpunkter.
  - c. Levere dokumentene i tråd med KDs bestillinger og de krav som stilles fra finansdepartementet til slike dokumenter.
2. Sikre framdriften i prosjektet i hht vedtatt milepælsplan og innenfor vedtatte budsjettammer.
3. Prosjektleder rapporterer til rektorene ved HiST og NTNU eller til den/de som rektorene bemyndiger.

### **3. Videre samarbeid mellom HiST, NTNU, SiT og Trondheim kommune, frem til Stortingsbehandling KS1**

Campusutviklingsprosjektet er inne i en ny fase der slutføring og ekstern kvalitetssikring av KS1 er den viktigste aktiviteten ut 2008.

Etter at konkurransen om utvelgelse av ekstern partner for realisering av prosjektet ble avlyst i januar 2008, er det ikke lenger behov for den prosjektorganiseringen som ble valgt i 2005. Det er imidlertid viktig for at Stortinget skal gå inn for å realisere prosjektet, at samarbeidet og dialogen mellom NTNU, HiST, SiT og Trondheim kommune ivaretas på en best mulig måte fremover.

Det anbefales at det opprettes et **samarbeidsutvalg for campusutvikling**. Utvalget består av lederne for HiST, NTNU, SiT og Trondheim kommune og skal møtes regelmessig. Samarbeidsutvalget har ingen styringsfunksjon og ingen besluttsende myndighet, men vil være et forum for å drøfte tema som politiske og kommunale prosesser knyttet til campusutvikling, utredninger av velferdstilbud for studentene, innovasjon og randsoneaktiviteter og KS1.

#### 4. Budsjett for ferdigstillelse av KS1 2008

##### Tidligere styrebehandlinger

I HS-sak 068/07 fattet styret vedtak om finansiering av prosjektet til ferdigstillelse av fase 3, Forutsetningen var at KS1-dokumenter skulle fullføres innen 31.12.07

Som det ble muntlig orientert om i styremøtet i februar, har KD tatt et godt grep om prosjektet og har lagt opp til en interaktiv prosess ut 2008 for ferdigstillelse av dokumentene inkludert ekstern kvalitetssikring.

I styremøtet i november fattet også styret vedtak om at det skulle utarbeides en plan for arbeidet med campus de neste årene. Framdriftsplanen i prosjektet og KDs rolle har endret seg vesentlig siden da, og det framlegges derfor til orientering den framdriftsplanen som KD har utarbeidet. Den vil bli korrigert noe, da det ikke er tatt høyde for ferieavvikling mv.

##### Endrede forutsetninger

KD la i møte med ledelsen ved HiST og NTNU 15.02.08 frem en fremdriftsplan som tar sikte på slutføring, inkludert ekstern kvalitetssikring, av KS1-arbeidet ved overgangen januar/februar 2009. Fremdriftsplanen forutsetter en trinnvis kvalitetssikring der det er interaksjon mellom ekstern kvalitetssikrer og KD/prosjektet.

KDs kommentarer til behovsdokumentet krever en revisjon av dokumentet før det kan godkjennes av KD og sendes til ekstern kvalitetssikring. Erfaringene så langt viser at bearbeiding av behovs-, strategi- og kravdokument i dialog med KD, kan komme til å kreve betydelige interne og eksterne ressurser til møter og redigering. Prosessen som KD har lagt opp for å slutføre alternativanalysen, vil trolig også bli mer krevende ressursmessig for prosjektet enn det som var forutsatt i januar 2008 før en trinnvis kvalitetssikring ble foreslått.

Arbeidet med å bistå ekstern kvalitetssikrer i form av møter og utarbeidelse av notater for å utdype/klargjøre utredningsgrunnlaget, har tidligere vært anslått å koste kr 500 000 til kjøp av ekstern kompetanse. Denne aktiviteten er nå inkludert i forslag til budsjett for 2008 i tabellen under.

#### Økonomisk status og tilleggs kostnader i prosjektet for ferdigstillelse av fase 3

##### Budsjett 2008 - KS1-prosessen for HiST og NTNU

|  | Budsjett 2008     | HiST              | NTNU              |
|--|-------------------|-------------------|-------------------|
| <b>Overførte midler fra 2007</b>                   | <b>1 350 000</b>  | <b>675 000</b>    | <b>675 000</b>    |
| <b>Budsjett 2008</b>                               |                   |                   |                   |
| Lønn prosjektkoordinator (80% stilling)            | 870 000           | 435 000           | 435 000           |
| Driftskostnader                                    | 500 000           | 250 000           | 250 000           |
| Kjøp av rådgivningstjenester                       | 2 500 000         | 1 250 000         | 1 250 000         |
| Ubetalt faktura Sasaki fra 2007 (Kalvskinnnetalt.) | 240 000           | 240 000           | 0                 |
| Reserve  | 400 000           | 200 000           | 200 000           |
| <b>Sum kostnader</b>                               | <b>4 510 000</b>  | <b>2 375 000</b>  | <b>2 135 000</b>  |
| <b>Finansieringsbehov 2008</b>                     | <b>-3 160 000</b> | <b>-1 700 000</b> | <b>-1 460 000</b> |

Budsjettet reflekterer endrede rammevilkår for slutføring av KS1 og den foreslåtte kvalitetssikringsprosessen. Prosessen krever kjøp av ekstern kompetanse utover det som så langt er bevilget. Prognoser og bestillinger for fullføring av KS1 og den interaktive kvalitetssikringsprosessen viser et finansieringsbehov for 2008 på **kr 1.700000,-** i tillegg til overførte midler fra 2007.

Forslaget til budsjett er på nåværende tidspunkt usikkert. Med en trinnvis og interaktiv prosess, vil både fremdrift og omfang for ferdigstillelse av godkjente KS1 dokumenter avhenge av KDs og kvalitetssikrerens tilbakemeldinger til hvert dokument. Det foreslås derfor at det avsettes **kr 400 000** som en reserve som kan benyttes om prosessen skulle kreve det, noe som er lagt inn i budsjettet for 2008.

### **Finansiering**

Det er ikke behov for å be om en tilleggsbevilgning fra styret for å finansiere dette, da det er mulighet for å finansiere dette gjennom ubrukte midler fra 2007 samt ubrukte lønnsmidler hittil i år knyttet til campusutviklingsprosjektet.